

SERVIÇO PÚBLICO FEDERAL I MINISTÉRIO DA EDUCAÇÃO
CENTRO FEDERAL DE EDUCAÇÃO TECNOLÓGICA DE MINAS GERAIS

CONCURSO PÚBLICO

CONCURSO PÚBLICO PARA PROVIMENTO DE CARGOS NA CARREIRA
DOS SERVIDORES TÉCNICO-ADMINISTRATIVOS DO CEFET-MG
(BELO HORIZONTE, NEPOMUCENO, TIMÓTEO E VARGINHA)
2008

CONTADOR

NÃO ABRA ESTE CADERNO ANTES DA ORDEM DO FISCAL



INSTRUÇÕES

1. Não abra este caderno de questões antes da ordem do fiscal.
2. A prova terá **4 horas** de duração, improrrogáveis, incluindo o tempo necessário para marcar a resposta de cada questão das provas de Língua Portuguesa, de Legislação, de Informática Básica e de Conhecimentos Específicos.
3. Este caderno contém 50 questões de múltipla escolha, apresentando 4 opções cada uma, assim distribuídas:

Prova de Língua Portuguesa, 10 questões, numeradas de **01 a 10**.
Prova de Legislação, 10 questões, numeradas de **11 a 20**.
Prova de Informática Básica, 5 questões, numeradas de **21 a 25**.
Prova de Conhecimentos Específicos, 25 questões, numeradas de **26 a 50**.
4. Somente a última folha, gabarito rascunho, poderá ser destacada.
5. Leia, atentamente, cada questão antes de responder a ela.
6. Não perca tempo com questão cuja resposta lhe pareça difícil; volte a ela, quando lhe sobrar tempo.
7. Quando necessário, faça os cálculos e os rascunhos neste caderno de questões, sem uso de máquina de calcular.
8. Marque a folha de respostas, preenchendo, atentamente, a opção correta, apresentada em uma das letras (a, b, c, ou d) com caneta esferográfica de tinta preta ou azul.
9. O número de respostas deverá coincidir com o número de questões.
10. O candidato devolverá este caderno de questões e a folha de respostas identificadas com o nome e o número de inscrição.
11. O gabarito e a relação dos candidatos aprovados serão divulgados nos quadros de avisos da instituição em que você fez sua inscrição e no site <http://www.concursota.cefetmg.br>

LÍNGUA PORTUGUESA

A CRISE DA PERCEPÇÃO

1 Estamos já no início do século XXI. Como num audacioso
sonho de ficção científica, uma época que até pouco tempo pare-
cia distante é agora real e faz parte concretamente da nossa reali-
dade. O progresso material, alimentado pelo crescente desenvolvi-
5 mento científico e tecnológico, tem alçado o homem a níveis de
vida jamais sonhados. Em questão de segundos, pode-se falar com
o outro lado do mundo ao toque de um botão; astronautas passei-
am no espaço cósmico como se estivessem nos gramados de
suas casas – e os avanços da informática possibilitam a solução
10 de problemas cada vez mais complexos.

A face cruel de todo esse progresso, no entanto, está ex-
pressa nas manchetes de jornais e nos noticiários de televisão,
nos discursos dos parlamentares e no matraquear dos camelôs,
nas conversas das donas-de-casa, nos supermercados e nas le-
15 tras das canções populares.

É a crise, palavra que tem adquirido um significado tão pró-
prio nos últimos tempos que já passa a prescindir de adjetivação.
Crise moral? Crise política? Crise econômica? Crise de valores?
Crise das instituições? Não importa. É a crise e pronto. Dela se
20 ocupam intelectuais e políticos, na tentativa de explicá-la, outros de
contorná-la ou resolvê-la. Dificílima tarefa, já que o seu aspecto é
múltiplo e a sua localização difusa.

A crise não é somente brasileira. Nem é somente econômi-
ca, ou política, ou institucional. É uma crise planetária, e que abran-
25 ge aspectos os mais diversos. Seu principal sintoma parece ser a
sensação incômoda, e de certo modo frustrante, de que o progres-
so científico e tecnológico não trouxe as conquistas esperadas no
terreno da vida individual e coletiva.

Essa sensação se traduz pela falta de habilidade do ho-
30 mem em lidar com o progresso e a tecnologia que ele próprio criou.
Sinais dessa inabilidade são a poluição incontrolável do ar, da água
e dos alimentos, a destruição das florestas e da camada de ozônio
que envolve a Terra, o lixo tóxico, a extinção de espécies de ani-
mais e a contaminação do subsolo. No campo da saúde, presenci-
35 amos, de um lado, a mortalidade infantil e a desnutrição, e, de ou-

tro, o seu contraponto: a obesidade, as doenças cardíacas, o câncer e o diabetes, doenças da superabundância alimentar e da falta de atividade física. Males medievais, como a cólera e a dengue, convivem com pragas pós-modernas, como a Aids. Os distúrbios
40 de comportamento, os crimes, os suicídios, os assassinatos, as dependências de drogas, em especial o álcool e a cocaína, o cotidiano violento e o desemprego são ainda outros aspectos dessa realidade contraditória em que vivemos.

Pergunta-se então por que os especialistas – economistas,
45 sociólogos, psicólogos, cientistas políticos, médicos, pedagogos –, apoiados nas mais modernas ferramentas tecnológicas e em teorias testadas em sólidos institutos de pesquisa, não conseguem resolver os problemas cruciais de suas áreas.

Parece que esses especialistas e técnicos já não conseguem compreender o mundo, já não conseguem oferecer uma interpretação da realidade que permita a tomada de medidas adequadas para enfrentar as dificuldades da época em que vivemos. Essa visão dos especialistas é uma visão estreita, limitada e fragmentada, e aí é que se deve buscar a raiz da crise, no modelo
50 corrente de explicação da realidade, que não dá mais conta dos desafios da mudança de século.

A crise na verdade é uma crise de percepção. É uma crise da forma de interpretar o mundo que nos cerca e agir sobre ele. O mundo mudou, e o nosso grande engano tem sido continuar tentando explicá-lo como o fazíamos em tempos passados, por meio
60 do modelo que constitui o chamado paradigma newtoniano-cartesiano.

O paradigma newtoniano-cartesiano de explicação da realidade tem dominado a ciência ocidental nos últimos trezentos anos.
65 Suas principais características são o mecanicismo (concepção do universo como um mecanismo, uma máquina, sujeito a leis matemáticas), o empirismo (apenas o conhecimento a partir de fatos concretos, passíveis de serem apreendidos pelos sentidos e passíveis também de mensuração, teria valor científico), o determinismo (uma
70 vez conhecidas as leis que causam os fenômenos, seria preciso determinar com precisão a sua evolução) e a fragmentação (decomposição do objeto de estudo em suas partes componentes).

Nesse paradigma, a física obteve sensíveis progressos a partir do século XIX, tanto pelo uso consistente da matemática e

75 pela eficácia na solução de problemas como pela sua aplicação
bem sucedida em diversas áreas da vida cotidiana. Ademais, a
concepção newtoniana do Universo serviu de modelo para o de-
senvolvimento de várias outras ciências e práticas que se encon-
travam nessa época em processo de sistematização. Assim é que
80 a biologia, a medicina, a psicologia, a psiquiatria, a antropologia e a
sociologia, entre outras, assumiram as características básicas
desse paradigma.

Além disso, ele serviu de base a toda uma forma de atua-
ção sobre a realidade calcada na tendência à auto-afirmação ex-
cessiva e à dominação dos outros pela força, levando ao surgimento
85 de uma classe dominante organizada, em posições de poder
mantidas de acordo com hierarquias sexistas e racistas – na ênfa-
se da competição em vez da cooperação e no endeusamento de
uma tecnologia que tem como objetivo o controle, a produção em
90 massa e a padronização.

Começava a correr, no entanto, uma revolução na primeira
metade do século XX, com as teorias de Einstein e da física
quântica, que abalaram as bases do mecanicismo, com modifica-
ções profundas e importantes para o conhecimento humano. Essa
95 revolução ainda está em curso e se localiza no domínio da ciência,
em particular a física e a biologia, sendo tão fundamental para o
planeta como o foram a descoberta do fogo, da roda, da imprensa
e da energia atômica. [...]

TAVARES, Clotilde Santa Cruz. *Por uma Pedagogia da tolerância*. In: FICHMANN e BIASOLI-
ALVES (org.) *Crianças e Adolescentes: Construindo uma Cultura da Tolerância*. São Paulo:
EDUSP, 2001. p.152-154. Texto adaptado.

QUESTÃO 01

A discussão central do texto está apresentada no seguinte trecho:

- a) “Essa sensação se traduz pela falta de habilidade do homem em lidar com o progresso e a tecnologia que ele próprio criou.”
- b) “É a crise e pronto. Dela se ocupam intelectuais e políticos, na tentativa de explicá-la, outros de contorná-la ou resolvê-la. Difícil tarefa, já que o seu aspecto é múltiplo e a sua localização difusa.”
- c) “Essa visão dos especialistas é uma visão estreita, limitada e fragmentada, e aí é que se deve buscar a raiz da crise, no modelo corrente de explicação da realidade, que não dá mais conta dos desafios da mudança de século.”
- d) “Começava a correr, no entanto, uma revolução na primeira metade do século XX, com as teorias de Einstein e da física quântica, que abalaram as bases do mecanicismo, com modificações profundas e importantes para o conhecimento humano.”

QUESTÃO 02

A seqüência argumentativa do texto pode ser verificada em

- a) descrição do século XXI – explicação da palavra crise – caracterização das mudanças de paradigma – enumeração dos sintomas da crise – definição do novo paradigma científico.
- b) descrição do século XXI – caracterização da crise – definição da crise – análise da mudança de paradigma – caracterização do paradigma newtoniano-cartesiano.
- c) caracterização do século XXI – explicação da palavra crise – enumeração dos sintomas da crise – definição do paradigma newtoniano-cartesiano – constatação das mudanças de paradigma científico.
- d) definição do século XXI – caracterização da crise – definição do paradigma newtoniano-cartesiano – descrição dos sintomas da crise – análise das mudanças de paradigma científico.

QUESTÃO 03

As inferências sobre os paradigmas científicos podem ser comprovadas pelo texto **EXCETO** na opção:

- a) A revolução da ciência, a partir da contribuição de Einstein, ainda está em processo.
- b) A física quântica pressupõe um novo olhar para a realidade, modificando o conhecimento humano.
- c) O paradigma newtoniano-cartesiano apresenta uma concepção ultrapassada do Universo.
- d) Os princípios do mecanicismo e do determinismo permanecem nas ciências físicas e biológicas.

QUESTÃO 04

As consequências da crise foram enumeradas a seguir, **EXCETO** na opção

- a) a mortalidade infantil, a desnutrição, a obesidade, as doenças cardíacas, o câncer e o diabetes.
- b) os crimes, os suicídios, os assassinatos, as dependências de drogas, o cotidiano violento e o desemprego.
- c) a poluição incontrolável do ar, da água e dos alimentos, a destruição das florestas e da camada de ozônio que envolve a Terra, o lixo tóxico, a extinção de espécies de animais e a contaminação do subsolo.
- d) a tendência à auto-afirmação excessiva e à dominação dos outros pela força, as hierarquias sexistas e racistas, a ênfase da competição em vez da cooperação, o endeusamento de uma tecnologia que tem como objetivo o controle, a produção em massa e a padronização.

QUESTÃO 05

A figura da GRADAÇÃO pode ser evidenciada na opção

- a) “... sendo tão fundamental para o planeta como o foram a descoberta do fogo, da roda, da imprensa e da energia atômica. [...]”
- b) “Assim é que a biologia, a medicina, a psicologia, a psiquiatria, a antropologia e a sociologia, entre outras, assumiram as características básicas desse paradigma.”
- c) “... está expressa nas manchetes de jornais e nos noticiários de televisão, nos discursos dos parlamentares e no matraquear dos camelôs, nas conversas das donas-de-casa, nos supermercados e nas letras das canções populares.”
- d) “Pergunta-se então por que os especialistas – economistas, sociólogos, psicólogos, cientistas políticos, médicos, pedagogos –, apoiados nas mais modernas ferramentas tecnológicas e em teorias testadas em sólidos institutos de pesquisa,...”

QUESTÃO 06

- I- “O progresso material, alimentado pelo crescente desenvolvimento científico e tecnológico, tem alçado o homem a níveis de vida jamais sonhados.”
- II- “e aí é que se deve buscar a raiz da crise, no modelo corrente de explicação da realidade, que não dá mais conta dos desafios da mudança de século.”
- III- “[...] pedagogos –, apoiados nas mais modernas ferramentas tecnológicas e em teorias testadas em sólidos institutos de pesquisa, não conseguem resolver os problemas cruciais de suas áreas.”

As vírgulas utilizadas nos períodos anteriores justificam-se pela mesma norma gramatical em

- a) I e II
- b) I e III
- c) II e III
- d) I, II e III

QUESTÃO 07

As orações destacadas apresentam o mesmo valor sintático-semântico **EXCETO** na opção

- a) “... uma época **que até pouco tempo parecia distante** é agora real.”
- b) “É a crise, palavra que tem adquirido um significado tão próprio nos últimos tempos **que já passa a prescindir de adjetivação**.”
- c) “... o cotidiano violento e o desemprego são ainda outros aspectos dessa realidade contraditória **em que vivemos**.”
- d) “... a concepção newtoniana do Universo serviu de modelo para o desenvolvimento de várias outras ciências e práticas **que se encontravam nessa época em processo de sistematização**.”

QUESTÃO 08

O pronome destacado retoma o termo entre parênteses na opção

- a) "... não conseguem resolver os problemas cruciais de suas áreas." (linha 47) (SUAS = das modernas ferramentas tecnológicas)
- b) "Difícilima tarefa, já que o seu aspecto é múltiplo e a sua localização difusa." (linha 21) (SEU = da crise)
- c) "... e a fragmentação (decomposição do objeto de estudo em suas partes componentes)." (linha 71) (SUAS = da fragmentação)
- d) "Suas principais características são o mecanicismo (concepção do universo como um mecanismo, uma máquina, sujeito a leis matemáticas), o empirismo..." (linha 65) (SUAS = da ciência ocidental)

QUESTÃO 09

A concordância apresenta desvio quanto à norma padrão da língua em

- a) "A crise na verdade é uma crise de percepção."
A crise na verdade são crises de percepção.
- b) "Começava a correr, no entanto, uma revolução na primeira metade do século XX."
Começavam a correr, no entanto, revoluções na primeira metade do século XX.
- c) "Parece que esses especialistas e técnicos já não conseguem compreender o mundo,"
Parece esses especialistas e técnicos já não conseguirem compreender o mundo.
- d) "... e aí é que se deve buscar a raiz da crise, no modelo corrente de explicação da realidade,"
E aí é que se deve buscar as raízes da crise, no modelo corrente de explicação da realidade.

QUESTÃO 10

- I- "...astronautas passeiam no espaço cósmico **como** se estivessem nos gramados de suas casas –"
- II- "Suas principais características são o mecanicismo (concepção do universo **como** um mecanismo, uma máquina, sujeito a leis matemáticas),"
- III- "**Como** num audacioso sonho de ficção científica, uma época que até pouco tempo parecia distante é agora real e faz parte concretamente da nossa realidade."
- IV- "O mundo mudou, e o nosso grande engano tem sido continuar tentando explicá-lo **como** o fazíamos em tempos passados, por meio do modelo que constitui o chamado paradigma newtoniano-cartesiano."

O articulador "COMO" apresenta o mesmo aspecto sintático-semântico nos itens

- a) I, II e III.
- b) I, II e IV.
- c) II, III e IV.
- d) I, II, III e IV.

LEGISLAÇÃO

QUESTÃO 11

Sobre a administração pública, assinale **(V)** para as afirmativas verdadeiras e **(F)** para as falsas.

- () o prazo de validade do concurso público será de até dois anos, prorrogável uma vez, por igual período;
- () a lei estabelecerá os casos de contratação por tempo determinado para atender a necessidade temporária de excepcional interesse público;
- () os cargos, empregos e funções públicas são acessíveis aos brasileiros que preencham os requisitos estabelecidos em lei, assim como aos estrangeiros, na forma da lei;
- () a lei reservará percentual dos cargos e empregos públicos para as pessoas portadoras de deficiência e competirá aos entes públicos a definição dos critérios de sua admissão;
- () a investidura em cargo ou emprego público depende de aprovação prévia em concurso público de provas ou de provas e títulos, de acordo com a natureza e a complexidade do cargo ou emprego, na forma prevista em lei, ressalvadas as nomeações para cargo em comissão declarado em lei de livre nomeação e exoneração;
- () as funções de confiança, exercidas preferencialmente por servidores ocupantes de cargo efetivo, e os cargos em comissão, a serem preenchidos por servidores de carreira nos casos, condições e percentuais máximos previstos em lei, destinam-se às atribuições de direção chefia e assessoramento.

A seqüência correta é:

- a) F V V F V V
- b) V V V F V F
- c) V V V F V V
- d) V V F F V F

QUESTÃO 12

Analise as afirmativas sobre educação profissional e tecnológica.

- I. A educação profissional e tecnológica, no cumprimento dos objetivos da educação nacional, integra-se aos diferentes níveis e modalidades de educação e às dimensões do trabalho, da ciência e da tecnologia.
- II. O conhecimento adquirido na educação profissional e tecnológica, inclusive no trabalho, poderá ser objeto de avaliação, reconhecimento e certificação para prosseguimento ou conclusão de estudos.
- III. Os cursos de educação profissional e tecnológica poderão ser organizados por eixos tecnológicos, possibilitando a construção de diferentes itinerários formativos, observadas as normas do respectivo sistema e nível de ensino.
- IV. Os cursos de educação profissional tecnológica de graduação e pós-graduação organizar-se-ão, no que concerne a objetivos, características e duração, de acordo com as diretrizes curriculares estabelecidas pelo projeto pedagógico de cada instituição.

Estão corretas:

- a) II e IV.
- b) II, III e IV.
- c) I, II e III.
- d) I, II e IV.

QUESTÃO 13

Conforme a lei 8.112 de 1990, contar-se-á para efeito de aposentadoria e disponibilidade apenas:

- I. o tempo de serviço público prestado aos Estados, Municípios e Distrito Federal.
- II. o tempo de serviço em atividade privada, vinculada à Previdência Social.
- III. o tempo correspondente ao desempenho de mandato eletivo federal, posterior ao ingresso no serviço público federal.
- IV. a licença para tratamento de saúde de pessoa da família do servidor, com remuneração.

Estão corretas:

- a) III e IV.
- b) I, II e III.
- c) I, II e IV.
- d) II, III e IV.

QUESTÃO 14

Sobre os afastamentos, de acordo com a lei 8.112 de 1990, é correto afirmar que:

- a) ao servidor investido no mandato de prefeito será facultado optar pelo afastamento do cargo.
- b) mediante autorização expressa do dirigente do órgão de origem, o servidor do Poder Executivo poderá ter exercício em outro órgão da Administração Federal direta que não tenha quadro próprio de pessoal, para fim determinado e a prazo certo.
- c) os afastamentos para realização de programas de mestrado serão concedidos aos servidores, inclusive aos que se encontram em estágio probatório.
- d) o servidor investido em mandato eletivo ou classista não poderá ser removido ou redistribuído de ofício para localidade diversa daquela onde exerce o mandato.

QUESTÃO 15

Analise as afirmativas referentes às férias do servidor:

- I- Para o primeiro período aquisitivo de férias serão exigidos 12 (doze) meses de exercício.
- II- O pagamento da remuneração das férias será efetuado até 2 (dois) dias antes do início do respectivo período.
- III- As faltas ao serviço, somente poderão ser descontadas nas férias, com a autorização do servidor e da chefia imediata.
- IV- As férias poderão ser parceladas em até três etapas, desde que assim requeridas pelo servidor, e no interesse da administração pública.
- V- As férias somente poderão ser interrompidas por motivo de calamidade pública, comoção interna, ou por necessidade do servidor, desde que seja autorizada pela chefia imediata.

Estão corretas:

- a) I, II e IV.
- b) II, IV e V.
- c) II, III e V.
- d) III, IV e V.

QUESTÃO 16

De acordo com a lei 8.112 de 1990, são proibições do servidor, **EXCETO:**

- a) cometer a outro servidor atribuições estranhas ao cargo que ocupa, exceto em situações de emergência e transitórias.
- b) participar de gerência ou administração de sociedade privada, personificada ou não personificada, exercer o comércio, exceto na qualidade de acionista, cotista ou comanditário.
- c) atuar, como procurador ou intermediário, junto a repartições públicas, salvo quando se tratar de benefícios previdenciários ou assistenciais de parentes até o segundo grau, e de cônjuge ou companheiro.
- d) levar ao conhecimento da autoridade superior as irregularidades de que tiver ciência em razão do cargo.

QUESTÃO 17

Segundo a Lei 8.666 de 1993, que institui normas para licitações e contratos da Administração Pública, a formalização dos contratos deve obedecer a seguinte previsão legal, **EXCETO**:

- a) o instrumento de contrato é obrigatório nos casos de concorrência e de tomada de preços, bem como nas dispensas e inexigibilidades cujos preços estejam compreendidos nos limites destas duas modalidades de licitação e nos demais casos, tais como carta-contrato, nota de empenho de despesa, autorização de compra ou ordem de execução de serviço.
- b) os contratos e seus aditamentos serão lavrados nas repartições interessadas, as quais manterão arquivo cronológico dos seus autógrafos e registro sistemático do seu extrato, inclusive os relativos a direitos reais sobre imóveis, que se formalizam por instrumento lavrado em cartório de registro de imóveis, de tudo juntando-se cópia no processo que lhe deu origem.
- c) é permitido a qualquer licitante o conhecimento dos termos do contrato e do respectivo processo licitatório e, a qualquer interessado, a obtenção de cópia autenticada, mediante o pagamento dos emolumentos devidos.
- d) Todo contrato deve mencionar os nomes das partes e os de seus representantes, a finalidade, o ato que autorizou a sua lavratura, o número do processo da licitação, da dispensa ou da inexigibilidade, a sujeição dos contratantes às normas desta Lei e às cláusulas contratuais.

QUESTÃO 18

Conforme a lei 9784/99, que regula o processo administrativo no âmbito da Administração Pública Federal, sobre a instrução do processo, é correto afirmar que:

- a) Quando dados, atuações ou documentos solicitados ao interessado forem necessários à apreciação de pedido formulado, o não atendimento no prazo fixado pela Administração para a respectiva apresentação implicará no julgamento antecipado do processo.
- b) O órgão de instrução que não for competente para emitir a decisão final elaborará relatório indicando o pedido inicial, o conteúdo das fases do procedimento e formulará proposta de decisão, objetivamente justificada, encaminhando o processo à autoridade competente.
- c) Quando por disposição de ato normativo devam ser previamente obtidos laudos técnicos de órgãos administrativos e estes não cumprirem o encargo no prazo assinalado, o órgão responsável pela instrução deverá conceder novo prazo em caráter irrevogável.
- d) Em caso de risco iminente, o presidente da comissão poderá, independentemente de motivação, adotar providências acauteladoras, observada a prévia manifestação do interessado.

QUESTÃO 19

Conforme determina o Código Civil Brasileiro, são absolutamente incapazes de exercer pessoalmente os atos da vida civil:

- a) os maiores de dezesseis e menores de dezoito anos.
- b) os excepcionais, sem desenvolvimento mental completo.
- c) os que, mesmo por causa transitória, não puderem exprimir sua vontade.
- d) os ébrios habituais, os viciados em tóxicos, e os que, por deficiência mental, tenham o discernimento reduzido.

QUESTÃO 20

Relacione os crimes às descrições de conduta.

- | | |
|------------------------------|--|
| 1. Concussão | () Deixar o funcionário, por indulgência, de responsabilizar subor dinado que cometeu infração no exercício do cargo ou, quando lhe falte competência, não levar o fato ao conhecimento da autoridade competente. |
| 2. Condescendência criminosa | |
| 3. Corrupção passiva | |
| 4. Prevaricação | |
| 5. Peculato | () solicitar ou receber, para si criminosa ou para outrem, direta ou indiretamente, ainda que fora da função ou antes de assumi-la, mas em razão dela, vantagem indevida, ou aceitar promessa de tal vantagem. |
| | () retardar ou deixar de praticar, indevidamente, ato de ofício, ou praticá-lo contra disposição expressa da lei, para satisfazer interesse ou sentimento pessoal. |
| | () exigir, para si ou para outrem, direta ou indiretamente, ainda que fora da função ou antes de assumi-la, mas em razão dela, vantagem indevida. |
| | () apropriar-se o funcionário público de dinheiro, valor ou qualquer outro bem móvel, público ou particular, de que tem a posse em razão do cargo, ou desvia-lo em proveito próprio ou alheio. |

A seqüência correta é:

- a) 2, 3, 4, 1, 5.
- b) 3, 4, 2, 1, 5.
- c) 3, 1, 2, 5, 4.
- d) 2, 5, 1, 4, 3.

INFORMÁTICA BÁSICA

QUESTÃO 21

Após digitar uma fórmula errada em uma determinada célula do MS Excel 2007, o resultado apresentado nela é

- a) 0
- b) ERRADO
- c) #NOME?
- d) FALSO

QUESTÃO 22

No MS Excel 2007, o que representa, respectivamente, os seguintes botões,



- a) Cor da fonte e Clip-art.
- b) HiperLink e SmartArt.
- c) Indicador e Referência Cruzada.
- d) Cor de Preenchimento e Aumentar Tamanho da Fonte.

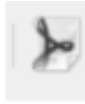
QUESTÃO 23

No MS Word 2007, uma das maneiras para inserir uma quebra de pagina, é necessário pressionar as teclas:

- a) Ctrl +T
- b) Shift +L
- c) Shift +P
- d) Ctrl + Enter

QUESTÃO 24

A função do ícone



no OpenOffice.org 2.x Writer é

- a) Inserir texto.
- b) Inserir tabela.
- c) Abrir arquivo PDF.
- d) Exportar Diretamente como PDF.

QUESTÃO 25

Dentro do Menu Inserir, do OpenOffice.org 2.x Writer, exibe, entre outros, os ícones

- a) Seção, Legenda, Favoritos.
- b) Slide, Alinhamento, Gallery.
- c) Referência Cruzada, Quadro, Tabela.
- d) Quadro Flutuante, Arquivo, Caractere Especial.

CONHECIMENTOS ESPECÍFICOS

QUESTÃO 26

A despesa com a aquisição de um prédio usado, de terceiros, através de um processo licitatório para abrigar uma nova unidade do CEFET-MG foi classificada orçamentariamente como Inversões Financeiras e não como Investimentos. Por que o contador utilizou esta classificação?

- a) O prédio adquirido não foi construído pelo CEFET-MG e sim por terceiros.
- b) A transação de um bem já existente não permite agregar valor ao estoque de capital da economia.
- c) Dado a natureza do bem adquirido, prédio escolar, este não se enquadra na categoria de Despesas de Capital – Investimentos.
- d) Esta transação não afeta as contas patrimoniais do CEFET-MG visto que se trata de um prédio usado.

QUESTÃO 27

O empenho, destinado à aquisição de um equipamento cuja entrega e liquidação ocorreram até o dia 31 de dezembro do exercício financeiro, deverá ser:

- a) Suplementado.
- b) Inscrito em restos a pagar processados.
- c) Inscrito em restos a pagar não processados.
- d) Anulado, uma vez que já se encerrou o exercício financeiro.

QUESTÃO 28

Os créditos adicionais:

- I. extraordinários são destinados às despesas urgentes e imprevistas.
- II. suplementares e extraordinários são autorizados por lei e abertos por decreto executivo.
- III. suplementares são destinados às despesas para as quais não haja dotação orçamentária específica.

Está (ão) correta (s):

- a) I
- b) II
- c) I e III
- d) II e III

QUESTÃO 29

Marque (V) para as afirmativas verdadeiras e (F) para as falsas.

- () O empenho global é aquele destinado às despesas de valor conhecido, porém sujeito a parcelamento.
- () O regime de adiantamento é a entrega de numerário a servidor público para acorrer despesas não atendíveis pelas vias normais e, neste caso, não necessita prévio empenho.
- () A dívida ativa constitui-se dos montantes devido pelo Estado, desde que apurados sua liquidez e certeza.
- () As despesas de exercícios anteriores são as dívidas resultantes de compromissos gerados em exercícios financeiros passados bem como os restos a pagar, com prescrição interrompida.

A seqüência correta é:

- a) F F V V
- b) F V V F
- c) V V F F
- d) V F F V

QUESTÃO 30

São estágios da despesa, respectivamente:

- a) Empenho, fixação, liquidação e pagamento.
- b) Fixação, empenho, liquidação e pagamento.
- c) Empenho, fixação, pagamento e liquidação.
- d) Fixação, empenho, pagamento e liquidação.

QUESTÃO 31

Sobre a dívida pública, assinale (V) para as afirmativas verdadeiras e (F) para as falsas.

- () A flutuante é restrita à área nacional.
- () O prazo de amortização é inferior a 12 meses para a fundada.
- () A fundada, para constituir ou liquidar, é necessário autorização legislativa.
- () A mobiliária é representada pela aquisição de mobiliário e equipamentos, com prazo de amortização de 12 meses.

A sequência correta é:

- a) F V V F
- b) V V F F
- c) V F V F
- d) F F V V

QUESTÃO 32

Numere a 2ª coluna de acordo com a 1ª:

- 1) Balanço orçamentário.
 - 2) Balanço financeiro.
 - 3) Demonstrações das variações patrimoniais.
 - 4) Balanço patrimonial.
-
- () Evidencia as alterações verificadas no patrimônio.
 - () Demonstra as receitas e despesas orçamentárias bem como os pagamentos e recebimentos de natureza extra orçamentária.
 - () Demonstra o ativo financeiro permanente, o passivo financeiro permanente e o saldo das contas de compensação.
 - () Demonstra as receitas e despesas previstas em confronto com as realizadas.

A seqüência correta é:

- a) 3 2 4 1
- b) 4 1 2 3
- c) 4 1 3 2
- d) 3 4 2 1

QUESTÃO 33

A anulação de despesa ocorrida após o encerramento do exercício financeiro de sua realização será classificada em:

- a) Receita financeira.
- b) Anulação da receita.
- c) Receita orçamentária.
- d) Recuperação de despesa.

QUESTÃO 34

Observe o Balanço Orçamentário :

Balanço Orçamentário 2007 Receitas		
Contas	Previsão	Execução
Receitas Correntes		
Tributaria	R\$ 11.456,00	R\$ 12.714,00
Contribuições	R\$ 8.027,00	R\$ 8.903,00
Patrimonial	R\$ 821,00	R\$ 198,00
Agropecuária	R\$ 29,00	R\$ 23,00
Industrial	R\$ 1.823,00	R\$ 1.024,00
Serviços	R\$ 23.985,00	R\$ 25.772,00
Transferências Correntes	R\$ 2.835,00	R\$ 3.164,00
Outras Correntes	R\$ 3.348,00	R\$ 3.708,00
Receita de Capital	R\$ 2.606,00	R\$ 586,00
Operação de Crédito	R\$ 145,00	R\$ 18,00
Alienação de Bens	R\$ 30,00	R\$ 26,00
Amortização de Empréstimos	R\$ 45,00	R\$ 45,00
Transferência de Capital	R\$ 96,00	R\$ 267,00
Outras Capital	R\$ 2.290,00	R\$ 230,00
TOTAL DE RECEITAS	R\$ 54.930,00	R\$ 56.092,00

Supondo que esse balanço orçamentário fosse da União, o valor máximo que se poderia gastar com a despesa total de pessoal é

- a) R\$ 26.162,00
- b) R\$ 27.753,00
- c) R\$ 31.394,40
- d) R\$ 33.303,60

QUESTÃO 35

A licitação destina-se a garantir a observância do princípio constitucional da isonomia e visa selecionar a proposta mais vantajosa para a administração. Ela será processada e julgada mediante os segundos princípios básicos, **EXCETO**:

- a) Legalidade
- b) Moralidade
- c) Anualidade
- d) Vinculação

QUESTÃO 36

Sobre execução e tarefa, assinale (V) para as afirmativas verdadeiras e (F) para as falsas.

- () A execução direta é aquela realizada diretamente pelos órgãos e entidades da administração pelos seus próprios meios.
- () Execução indireta por empreitada global é aquela em que se contrata a execução da obra ou do serviço por preço certo de unidades determinadas.
- () Execução indireta por preço unitário é aquela em que se contrata o serviço ou obra por preço certo e total.
- () Tarefa é aquela quando se ajusta Mão de obra para pequenos trabalhos por preço certo com ou sem fornecimento de materiais.

A seqüência correta é:

- a) F V V F
- b) V V F F
- c) F V V V
- d) V F F V

QUESTÃO 37

Os tipos de licitação constantes da Lei 8.666/93 podem ser utilizados para todos as modalidades de licitação, **EXCETO**:

- a) Leilão
- b) Convite
- c) Concurso
- d) Tomada de preços

QUESTÃO 38

A avaliação dos elementos do almoxarifado na contabilidade pública obedecerá ao seguinte critério:

- a) preço médio das compras.
- b) média ponderada das compras.
- c) preço de entrada dos primeiros produtos.
- d) média ponderada da saída dos últimos produtos.

QUESTÃO 39

Em janeiro do ano X1 a empresa Beta Informática possuía em seu estoque 30 unidades de computadores adquiridos por R\$ 2.000,00 cada um. Durante o ano ocorreram as seguintes movimentações:

Mês 02/X1 compra de 10 unidades por R\$ 2.800,00 cada uma.

Mês 03/X1 venda de 8 unidade por R\$ 3.500,00 cada uma.

Mês 04/X1 venda de 25 unidades por R\$ 3.200,00 cada uma.

Mês 05/X1 compra de 5 unidade por R\$ 3.100,00 cada uma.

Mês 06/X1 venda de 10 unidades por R\$ 3.600,00 cada uma.

Considerando que a empresa utiliza o PEPS para avaliar o estoque com finalidade fiscal e o UEPS para finalidade gerencial, qual será o valor do Custo da Mercadoria Vendida e do Estoque, respectivamente?

- a) R\$ 97.300,00 e R\$ 6.200,00
- b) R\$ 97.300,00 e R\$ 4.000,00
- c) R\$ 122.500,00 e R\$ 6.200,00
- d) R\$ 122.500,00 e R\$ 4.000,00

QUESTÃO 40

O CEFET-MG adquiriu um equipamento de última geração para ser utilizado pelos alunos no curso de Engenharia Mecânica. O custo do equipamento foi de R\$ 70.000,00 e devido à evolução tecnológica, sua vida útil foi limitada a cinco anos, sendo que, no final deste período, ele poderá ser vendido por R\$ 20.000,00. Neste caso, a depreciação será pelo método da:

- a) linha reta/cota constante, depreciação anual de R\$ 14.000,00.
- b) soma dos algarismos dos anos depreciação de R\$ 10.000,00 no 3º ano.
- c) somas dos algarismos dos anos, depreciação anual de R\$ 10.000,00.
- d) soma dos algarismos dos anos, depreciação de R\$ 23.333,33 no primeiro ano.

Considere o balanço patrimonial abaixo para responder as questões (41) e (42).

Balanço Patrimonial			
Ativo		Passivo	
Circulante		Circulante	
Caixa	R\$ 1.500,00	Duplicatas a pagar	R\$ 46.700,00
Bancos	R\$ 7.800,00	Adiantamento de clientes	R\$ 5.400,00
Estoques	R\$ 70.000,00	Financiamentos	R\$ 6.000,00
Seguros a vencer	R\$ 9.100,00	Dividendos a pagar	R\$ 12.809,00
Realizável a LP	R\$ 50.000,00	Exigível a LP	R\$ 28.484,00
Empréstimo			
Compulsório	R\$ 48.000,00	Títulos a pagar	R\$ 16.484,00
Débitos de Coligadas	R\$ 3.800,00	Financiamentos	R\$ 12.000,00
Permanente		Resultados de exercícios futuros	R\$ 2.100,00
Investimentos	R\$ 14.200,00	Patrimônio líquido	
ações coligadas		Capital social	R\$ 60.000,00
Imobilizado	R\$ 34.700,00	Reservas de reavaliação	R\$ 9.000,00
Imóveis		Reserva legal	R\$ 14.807,00
Diferido	R\$ 2.000,00	Reserva de capital	R\$ 5.800,00
Total do ativo	R\$ 191.100,00	Total do passivo	R\$ 191.100,00

QUESTÃO 41

Os índices de liquidez corrente, liquidez seca e liquidez geral, são respectivamente:

- a) 1,25, 0,26 e 1,41
- b) 1,12, 1,35 e 1,00
- c) 1,41, 1,25 e 0,26
- d) 1,00, 1,35 e 1,12

QUESTÃO 42

Considerando os saldos das contas do Patrimônio Líquido, a alteração no saldo da conta reserva legal para que a mesma se enquadre dentro do valor exigido pela legislação vigente deverá:

- a) ser reduzida em R\$ 2.607,00.
- b) ser acrescida em R\$ 1.500,00.
- c) ser reduzida em R\$ 2.807,00.
- d) ficar inalterada.

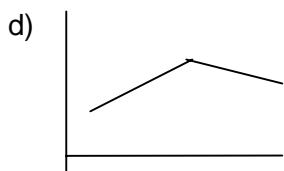
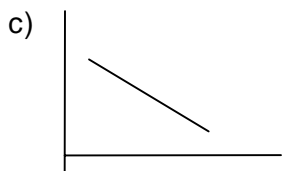
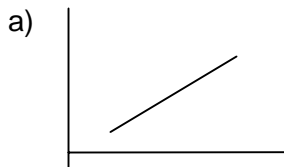
QUESTÃO 43

As Demonstrações Contábeis abaixo são obrigatórias perante a Lei das S.A, **EXCETO** a demonstração:

- a) dos Fluxos de Caixa.
- b) dos Lucros ou Prejuízos Acumulados.
- c) das Origens e Aplicação de Recursos.
- d) do Valor Adicionado (se empresa aberta).

QUESTÃO 44

O gráfico que representa melhor os custos de depreciação de aluguéis é:



Observe o Balanço Orçamentário abaixo para responder as questões (45) e (46).

Balanço Orçamentário em 31/12/2007			
Receitas	Previsão	Execução	Diferença
Receitas Correntes	4.037.140,00	3.593.650,16	(443.489,84)
Tributária	379.800,00	292.733,27	(87.066,73)
Patrimonial	4.720,00	230,73	(4.489,27)
Industrial	100,00	-	(100,00)
Serviços	8.100,00	2.529,00	(5.571,00)
Transferências Correntes	3.579.000,00	3.267.571,10	(311.428,90)
Outras Receitas	65.420,00	30.586,06	(34.833,94)
Receitas de Capital	1.162.860,00	969.705,90	(193.154,10)
Operações de Créditos	175.000,00	145.000,00	(30.000,00)
Alienação de Bens	15.200,00	13.582,00	(1.618,00)
Transferência de Capital	964.660,00	811.123,90	(153.536,10)
Outras Receitas de Capital	8.000,00	-	(8.000,00)
Soma	5.200.000,00	4.563.356,06	(636.643,94)
Déficit			
Total			
Despesas			
Créditos Orçamentários e Suplementares	Fixação	Execução	Diferença
Créditos Especiais/ Extraordinários	5.500.000,00	4.726.200,00	(773.800,00)
Soma			
Superávit			
Total	5.500.000,00	4.726.200,00	

QUESTÃO 45

Com base nos dados apresentados qual o resultado da execução orçamentária neste exercício?

- a) (773.800,00)
- b) 162.843,94
- c) 137.156,06
- d) (300.000,00)

QUESTÃO 46

O índice da Execução da Receita e de Execução da Despesa são respectivamente:

- a) 1,16 e 1,14
- b) 1,14 e 1,16
- c) 0,86 e 0,88
- d) 0,88 e 0,86

QUESTÃO 47

Considere o Balanço Patrimonial abaixo:

R\$ 1,00

Balanço Patrimonial			
Ativo Financeiro		Passivo Financeiro	
Caixa	170,00	Restos a Pagar	300,00
Bancos	1.050,00	Serviço da Dívida a pagar	20,00
		Depósitos	120,00
		Débitos de Tesouraria	150,00
Ativo Permanente		Passivo Permanente	
Investimentos	90,00	Dívida Fundada Interna	10,00
Imobilizado	200,00	Dívida Fundada Externa	50,00
Soma do Ativo Real	1.510,00	Soma do Passivo Real	500,00
		Saldo Patrimonial	
		Ativo Real Líquido	1.010,00
Total Geral	1.510,00	Total Geral	1.510,00

Após realizar a apuração do Déficit/Superávit encontramos o valor de:

- a) 720,00
- b) 780,00
- c) 630,00
- d) 1.010,00

QUESTÃO 48

Os seguintes fatos administrativos: empenho da despesa, anulação da receita, inscrição em Dívida Ativa e fiança bancária são registrados nos seguintes sistemas, respectivamente:

- a) Orçamentário, Patrimonial, Financeiro e Compensação.
- b) Orçamentário, Financeiro, Patrimonial e Compensação.
- c) Financeiro, Orçamentário, Compensação e Patrimonial.
- d) Financeiro, Compensação, Orçamentário e Patrimonial.

QUESTÃO 49

O município XYZ estava passando por dificuldades financeiras e por isso sua folha de pagamento de servidores estava atrasada em dois meses. Para resolver o problema, o prefeito alienou diversos veículos e equipamentos da prefeitura, sem consultar o Poder Legislativo, e utilizou estes recursos para atualizar a folha de pagamento. Neste caso, o procedimento do prefeito com relação à utilização dos recursos foi:

- a) Correto, porque era necessário realizar o pagamento aos servidores.
- b) Correto, porque, neste caso, não se necessita de autorização legislativa.
- c) Errado, porque, neste caso, seria necessária uma autorização Legislativa.
- d) Errado, porque estes recursos não poderiam ser utilizados para o pagamento dos servidores.

QUESTÃO 50

Qual é a contabilização, no Sistema Patrimonial, da realização da receita de alienação de bens?

- a) D - Bancos
C - Receita de Capital
- b) D - Mutação Passiva
C - Imobilizado
- c) D - Receita Realizada
C - Receita a Realizar
- d) D - Mutação Ativa
C - Imobilizado



Centro Federal de Educação Tecnológica de Minas Gerais
Concurso Público 2008

Contador

Língua Portuguesa, Legislação, Informática e Conhecimentos Específicos

GABARITO

- | | | | |
|----|-----------------|----|-----------------|
| 01 | (A) (B) (C) (D) | 26 | (A) (B) (C) (D) |
| 02 | (A) (B) (C) (D) | 27 | (A) (B) (C) (D) |
| 03 | (A) (B) (C) (D) | 28 | (A) (B) (C) (D) |
| 04 | (A) (B) (C) (D) | 29 | (A) (B) (C) (D) |
| 05 | (A) (B) (C) (D) | 30 | (A) (B) (C) (D) |
| 06 | (A) (B) (C) (D) | 31 | (A) (B) (C) (D) |
| 07 | (A) (B) (C) (D) | 32 | (A) (B) (C) (D) |
| 08 | (A) (B) (C) (D) | 33 | (A) (B) (C) (D) |
| 09 | (A) (B) (C) (D) | 34 | (A) (B) (C) (D) |
| 10 | (A) (B) (C) (D) | 35 | (A) (B) (C) (D) |
| 11 | (A) (B) (C) (D) | 36 | (A) (B) (C) (D) |
| 12 | (A) (B) (C) (D) | 37 | (A) (B) (C) (D) |
| 13 | (A) (B) (C) (D) | 38 | (A) (B) (C) (D) |
| 14 | (A) (B) (C) (D) | 39 | (A) (B) (C) (D) |
| 15 | (A) (B) (C) (D) | 40 | (A) (B) (C) (D) |
| 16 | (A) (B) (C) (D) | 41 | (A) (B) (C) (D) |
| 17 | (A) (B) (C) (D) | 42 | (A) (B) (C) (D) |
| 18 | (A) (B) (C) (D) | 43 | (A) (B) (C) (D) |
| 19 | (A) (B) (C) (D) | 44 | (A) (B) (C) (D) |
| 20 | (A) (B) (C) (D) | 45 | (A) (B) (C) (D) |
| 21 | (A) (B) (C) (D) | 46 | (A) (B) (C) (D) |
| 22 | (A) (B) (C) (D) | 47 | (A) (B) (C) (D) |
| 23 | (A) (B) (C) (D) | 48 | (A) (B) (C) (D) |
| 24 | (A) (B) (C) (D) | 49 | (A) (B) (C) (D) |
| 25 | (A) (B) (C) (D) | 50 | (A) (B) (C) (D) |

