

SECRETARIA DE ADMINISTRAÇÃO DO ESTADO
SECRETARIA DE EDUCAÇÃO
CONCURSO PÚBLICO

Não deixe de preencher as informações a seguir.

<i>Prédio</i>	<i>Sala</i>

<i>Nome</i>

<i>Nº de Identidade</i>	<i>Órgão Expedidor</i>	<i>UF</i>	<i>Nº de Inscrição</i>

PROFESSOR DE MÚSICA / VIOLA

ATENÇÃO

- Abra este Caderno, quando o Fiscal de Sala autorizar o início da Prova.*
- Observe se o Caderno está completo. Ele deverá conter 60 (sessenta) questões objetivas de múltipla escolha com 05 (cinco) alternativas cada, sendo 10 (dez) questões de Língua Portuguesa, 10 (dez) questões de Conhecimentos Pedagógicos e 40 (quarenta) questões de Conhecimentos Específicos.*
- Se o Caderno estiver incompleto ou com algum defeito gráfico que lhe cause dúvidas, informe, imediatamente, ao Fiscal.*
- Uma vez dada a ordem de início da Prova, preencha, nos espaços apropriados, o seu Nome completo, o Número do seu Documento de Identidade, a Unidade da Federação e o Número de Inscrição.*
- Para registrar as alternativas escolhidas nas questões objetivas de múltipla escolha, você receberá um Cartão-Resposta de Leitura Ótica. Verifique se o Número de Inscrição impresso no Cartão coincide com o seu Número de Inscrição.*
- As bolhas constantes do Cartão-Resposta devem ser preenchidas, totalmente, com caneta esferográfica azul ou preta.*
- Preenchido o Cartão-Resposta, entregue-o ao Fiscal, juntamente com este Caderno e deixe a sala em silêncio.*

BOA SORTE !

Texto I para as questões de 01 a 05.

Vida Moderna

Olhar para o céu noturno é quase um privilégio em nossa atribulada e iluminada vida moderna. (...) Companhias de turismo deveriam criar “excursões noturnas”, em que grupos de pessoas são transportados até pontos estratégicos para serem instruídos por um astrônomo sobre as maravilhas do céu noturno. Seria o nascimento do “turismo astronômico”, que complementaria perfeitamente o novo turismo ecológico. E por que não?

Turismo astronômico ou não, talvez a primeira impressão ao observarmos o céu noturno seja uma enorme sensação de paz, de permanência, de profunda ausência de movimento, fora um eventual avião ou mesmo um satélite distante (uma estrela que se move!). Vemos incontáveis estrelas, emitindo sua radiação eletromagnética, perfeitamente indiferentes às atribulações humanas.

Essa visão pacata dos céus é completamente diferente da visão de um astrofísico moderno. As inocentes estrelas são verdadeiras fornalhas nucleares, produzindo uma quantidade enorme de energia a cada segundo. A morte de uma estrela modesta como o sol, por exemplo, virá acompanhada de uma explosão que chegará até a nossa vizinhança, transformando tudo o que encontrar pela frente em poeira cósmica. (O leitor não precisa se preocupar muito. O sol ainda produzirá energia “docilmente” por mais uns cinco bilhões de ano).

KLINK, A. Mar sem fim. In: ABAURRE, M. L. e PONTARRA, M. *Gramática, Texto: análise e construção de sentido*. São Paulo: Moderna, 2006.

01. De acordo com o texto, percebe-se que as estrelas

- A) são consideradas “maravilhas do céu noturno” pelos observadores leigos, mas não, pelos astrônomos.
- B) possibilitam uma “visão pacata dos céus”, impressão que pode ser desfeita pelas instruções de um astrônomo.
- C) produzem, no observador leigo, um efeito encantatório, em razão de serem verdadeiras “fornalhas nucleares.”
- D) promovem um espetáculo noturno tão grandioso que os moradores das cidades modernas se sentem privilegiados.
- E) confundem-se, por vezes, com um avião ou um satélite, por se movimentarem do mesmo modo que estes.

02. Ao se analisar o Texto I, observa-se que o autor considera a possibilidade de se olhar para o céu noturno, a partir de duas distintas perspectivas, que se evidenciam no confronto das expressões:

- A) “maravilhas do céu noturno” / “sensação de paz”
- B) “instruídos por um astrônomo” / “visão de astrofísico”
- C) “radiação eletromagnética” / “quantidade enorme de energia”
- D) “poeira cósmica” / “visão de astrofísico”
- E) “ausência de movimento” / “fornalhas nucleares”

03. Em relação ao Texto I, analise as afirmações abaixo.

- I.** *Na primeira frase do texto, os termos “atribulada” e “iluminada” caracterizam dois aspectos contraditórios e inconciliáveis a que o autor chama de “vida moderna”.*
- II.** *No segundo parágrafo, o sentido da expressão “perfeitamente indiferentes às atribulações humanas” indica que já se desfez aquela “primeira impressão” e desapareceu “a sensação de paz”.*
- III.** *No terceiro parágrafo, a expressão “estrela modesta” referente ao sol implica uma avaliação que vai além das impressões ou sensações de um observador comum.*

Está CORRETO, apenas, o que se afirma em

- A) I.
- B) II.
- C) III.
- D) I e II.
- E) II e III.

04. Analise o trecho abaixo.

As inocentes estrelas são verdadeiras fornalhas nucleares, produzindo uma quantidade enorme de energia a cada segundo.

Sobre o termo grifado, é CORRETO afirmar que

- A) se trata de um advérbio de intensidade.
- B) é uma conjunção temporal.
- C) é um conectivo de ligação.
- D) é classificado como um adjetivo.
- E) é um advérbio de tempo.

05. Em qual das alternativas abaixo, o advérbio “ainda” tem o mesmo sentido encontrado no trecho “O sol ainda produzirá energia “docilmente” por mais uns cinco bilhões de ano.”?

- A) Ainda lutando, nada conseguirás.
- B) Há ainda outras pessoas envolvidas no caso.
- C) Ainda há cinco minutos, ela estava aqui.
- D) Um dia ele voltará, e ela estará ainda à sua espera.
- E) Sei que ainda serás rico.

06. Assinale a alternativa em cuja frase o “e” assume o valor de “mas”.

- A) Ele pernoitava e fazia as refeições naquele hotel.
- B) Deram-se o braço e desceram felizes a ladeira.
- C) Seu jeito displicente e seu descaso me aborrecem.
- D) Permita que eu o ajude, e garanto, não se arrependerá.
- E) Estudou dia e noite e não conseguiu passar.

07. Analise os diálogos abaixo.

- I. -A Vera se veste diferente.
-É mesmo, é que ela tem um estilo próprio.
- II. -A Lena já viu esse filme uma dezena de vezes. Eu não consigo ver o que ele tem de tão maravilhoso assim.
-É que ele é próprio para adolescente.
- III. -Dora, o que eu faço? Ando tão preocupada com o Fabinho! Meu filho está impossível!
-Relaxa, Tânia. É próprio da idade. Com o tempo, ele se acomoda.

Considerando que, nas conversas diárias, utiliza-se freqüentemente a palavra “próprio” em várias situações, assinale a alternativa que contém o sinônimo da expressão “próprio”, respectivamente:

- A) adequado, particular, típico.
- B) peculiar, adequado, característico.
- C) conveniente, adequado, particular.
- D) adequado, exclusivo, conveniente.
- E) peculiar, exclusivo, característico.

Baseando-se no texto abaixo, responda as questões 08 e 09.

“Um homem precisa viajar para lugares que não conhece, para quebrar sua arrogância que nos faz ver o mundo como o imaginamos, e não simplesmente como é ou pode ser; que nos faz professores e doutores do que não vimos, quando deveríamos ser alunos, e simplesmente ir ver”.

KLINK. A. Mar sem fim. In: ABAURRE, M. L. e PONTARRA, M. Gramática, Texto: análise e construção de sentido. São Paulo: Moderna, 2006.

08. Analisando o trecho “(...) que nos faz professores e doutores do que não vimos (...)”, o pronome sublinhado retoma os termos antecedentes:

- A) “para lugares”
- B) “o mundo”
- C) “um homem”
- D) “essa arrogância”
- E) “como a imaginamos”

09. Assinale a alternativa que contém vocábulos que obedecem à mesma regra de acentuação da palavra “arrogância” sublinhada no trecho “Um homem precisa viajar para lugares que não conhece para quebrar sua arrogância que nos faz ver o mundo como o imaginamos (...)”

- A) Agrônomo, índex, fóssil, díspar.
- B) Boêmia, herói, amáveis, imundície.
- C) Amêndoa, mágoas, supérfluo, bilíngüe.
- D) Argênteo, viúvo, balas, esferóide.
- E) Argênteo, ímã, médiuns, volúvel.

10. Em relação à concordância verbal e nominal, assinale a alternativa que contém uma afirmação que CONTRARIA as normas gramaticais.

- A) Os professores de música foram tomados de uma emoção, de uma alegria, de um entusiasmo arrebatadores.
- B) A extraordinária Marilyn Monroe e Grace Kelly são atrizes inesquecíveis e não, professores.
- C) O aluno está meio desconfiado. Não acredita nas histórias que contam as professoras.
- D) Não compareceu à votação um por cento dos eleitores.
- E) Eu e você devemos ser muito cuidadosos com relação às informações que seremos chamados para dar sobre o desaparecimento da gravação.

11. A escola, numa concepção democrática, oferece aos alunos as bases culturais que lhes permitam identificar e se posicionarem frente às transformações do mundo e se incorporarem na vida produtiva e sociopolítica. A escola cidadã é aquela que

- I. os professores têm o domínio de todas as áreas de ensino.*
- II. está voltada para a construção de uma cidadania plena e consciente.*
- III. respeita a diversidade pessoal, social e cultural.*
- IV. favorece a construção da identidade e da autonomia do aluno.*
- V. enaltece os alunos mais talentosos.*

Assinale a alternativa que contém as afirmativas CORRETAS.

- A) Apenas II, III e IV.
- B) Apenas IV e V.
- C) Apenas I, II, III e IV.
- D) Apenas II e III.
- E) I, II, III, IV e V.

12. A democratização escolar, como meio de desenvolvimento do educando, do ponto de vista individual e coletivo, defende três princípios básicos. Identifique-os.

- A) Recursos tecnológicos, planos de ensino e avaliações objetivas.
- B) Seleção como acesso, capacitação docente e qualidade do ensino.
- C) Livros didáticos, espaços escolares amplos e técnicas de ensino.
- D) Acesso universal à escola, permanência e qualidade do ensino.
- E) Ampliação do número de escolas, capacitação docente e uso de mídias.

13. Os processos de ensino e de aprendizagem, sob a coordenação do professor que utiliza as mídias informatizadas, podem tornar o trabalho pedagógico interativo, quando

- I. o aluno se sente atraído pela informática.*
- II. adota técnicas eficientes no ensino que utiliza a informática.*
- III. possibilita ampliar as aprendizagens e a autonomia do aluno.*
- IV. favorece o compartilhamento das informações e a construção dos conhecimentos.*

Assinale a alternativa que contém as afirmativas CORRETAS.

- A) Apenas I e II.
- B) Apenas III e IV.
- C) Apenas III.
- D) Apenas II, III e IV.
- E) Apenas I, II e III.

14. A organização do trabalho docente na perspectiva de uma gestão democrática deve reduzir

- I. os efeitos da divisão do trabalho escolar.*
- II. a fragmentação do trabalho pedagógico.*
- III. a representatividade dos professores nas decisões administrativas.*
- IV. a centralização e burocracia administrativa e pedagógica.*
- V. a separação entre as áreas de conhecimento.*

Assinale a alternativa que contém as afirmativas CORRETAS.

- A) Apenas I, II e IV.
- B) III, IV e V.
- C) II, III e IV.
- D) Apenas I, IV e V.
- E) I, II, IV e V.

15. Preencha as lacunas com (V) para as alternativas verdadeiras e (F) para as falsas. A avaliação da aprendizagem na perspectiva processual

- () *é um procedimento que serve para mensurar o saber do aluno no final do processo de ensino.*
- () *é formativa por ser parte integrante do processo de ensino e de aprendizagem.*
- () *avalia bem o aluno, utilizando, principalmente, provas com questões de múltipla escolha.*
- () *ocorre simultaneamente às situações de aprendizagem, permitindo novas intervenções pedagógicas.*
- () *tem, como referência, as necessidades socioeducativas dos alunos.*

Assinale a alternativa que apresenta a seqüência CORRETA.

- A) F-V-F-V-V.
- B) F-F-V-V-V.
- C) V-F-V-F-V.
- D) F-V-V-F-V.
- E) V-V-F-F-V.

16. O planejamento pedagógico é um instrumento, que auxilia o professor na estruturação da prática do ensino. Para que o planejamento escolar objetive a aprendizagem significativa dos conhecimentos, é necessário que priorize

- A) aulas expositivas e textos para memorização.
- B) os saberes prévios dos alunos e a realidade social.
- C) os exercícios de fixação como um recurso para o alcance do aprendizado
- D) avaliação pontual ao final do período letivo.
- E) o emprego das tecnologias como fundamental para a aprendizagem.

17. O planejamento de ações de uma escola de educação básica pautou-se em princípios democráticos expressos na legislação educacional vigente. Dentre as ações realizadas pela escola, considera-se como imprescindível à concretização dos princípios idealizados por lei o(a)

- A) cumprimento de todos os conteúdos previstos no currículo proposto.
- B) formação de classes com base nos desempenhos escolares apresentados.
- C) oferta de ensino de qualidade e de preparação para uma cidadania crítica.
- D) exigência dos planos de ensino de cada disciplina.
- E) garantia de recursos pedagógicos e tecnológicos pela escola.

18. Além de promover a organização do trabalho pedagógico, o professor que atua na Educação Básica deve propor situações didáticas estimuladoras para a formação de habilidades cognitivas e sociais. Considere as afirmativas seguintes como verdadeiras(V) ou falsas(F) em relação ao enunciado.

- () *Leituras e memorização de informações em livros e computador.*
- () *Questionamentos, investigação, atividades envolvendo saberes relevantes.*
- () *Atividades que facilitem o acesso aos bens culturais.*
- () *Formação de grupos na sala de aula com os alunos que apresentem bom desempenho.*
- () *Debates de temas entre alunos, visando ao exercício crítico e à produção de novos conhecimentos.*

Assinale a alternativa que apresenta a seqüência CORRETA.

- A) V-V-F-F-F.
- B) F-V-V-V-F.
- C) F-F-V-V-V.
- D) V-F-F-V-F.
- E) F-V-V-F-V.

19. A Lei Nº. 10.639, de 09.01.2003, sancionada pelo Presidente da República, decreta a obrigatoriedade do ensino da História e Cultura Afro-Brasileira em todos os estabelecimentos de ensino fundamental e médio. Em termos educacionais, a referida lei tem como objetivo principal, na educação básica,

- A) a inclusão da população negra na escola.
- B) o resgate e o reconhecimento da contribuição da cultura afro-brasileira no currículo escolar.
- C) o estudo da história do continente africano no currículo do ensino fundamental.
- D) a junção da população branca com afro-descendentes.
- E) o estudo dos quilombos no Brasil.

20. Afirma-se que a interdisciplinaridade curricular implica a superação das fronteiras entre as disciplinas e, sobretudo, da visão fragmentada do conhecimento. A prática interdisciplinar significa

- A) encontros permanentes entre professores das disciplinas de um curso e adoção de metodologias comuns.
- B) adotar a concepção de uma dada área, conteúdos ou temáticas em uma perspectiva inter-relacional, sem que haja perda das especificidades metodológicas.
- C) conhecimento do projeto político-pedagógico do curso por todos os professores e ação integrada de um tema.
- D) promoção de eventos com a participação de todas as áreas de conhecimento, sem que haja a perda das especificidades metodológicas.
- E) adoção de texto contendo temas de estudo sobre conhecimentos abrangentes da atualidade.

Dado o seguinte trecho musical:

14.

Si deve suonare tutto questo pezzo delicatissimamente e senza sordini.

1) sempre pianissimo e senza sordini

pp 5

21. Quais os tons vizinhos da tonalidade do trecho?

- A) Dó # menor, Lá maior, Si maior, Fá # menor, Sol # menor.
- B) Sol # menor, Mi maior, Fá# maior, Dó # menor, Ré # menor.
- C) Mi maior, Fá # menor, Sol # menor, Lá maior, Si maior.
- D) Si maior, Mi maior, Fá# maior, Dó # menor, Ré # menor.
- E) Lá maior, Dó # menor, Si menor, Mi maior, Ré maior.

22. Qual a função do acorde que se encontra nos tempos 3 e 4 do compasso 3?

- A) Dominante secundária (V/V).
- B) Subdominante com 6ª adicionada.
- C) Tônica de uma nova tonalidade.
- D) Acorde de 6ª napolitana (N6).
- E) Supertônica (ii).

23. O acorde do segundo compasso pode ser encontrado nos seguintes graus e tonalidades, exceto.

- A) ii° grau, tonalidade de Si maior.
- B) i° grau, tonalidade de Dó # menor.
- C) vi° grau, tonalidade de Mi maior.
- D) ii° grau, tonalidade de Si menor.
- E) iv° grau, tonalidade de Sol# menor.

24. Sobre intervalos, assinale a alternativa correta.

- A) A terça menor é formada por dois tons.
- B) A quinta justa é formada por três tons.
- C) A sexta maior é formada por três tons e um semitom.
- D) A segunda menor é formada por um tom.
- E) A sétima maior é formada por cinco tons e um semitom.

25. A tonalidade de Si maior e seu homônimo têm respectivamente armaduras com

- A) 4 sustenidos e 2 sustenidos.
- B) 5 sustenidos e 5 bemóis.
- C) 5 sustenidos e 2 sustenidos.
- D) 5 sustenidos e 3 sustenidos.
- E) 2 bemóis e 5 bemóis.

26. São termos ligados ao estudo do Barroco todos os citados abaixo, exceto.

- A) Baixo Contínuo.
- B) Concerto Grosso.
- C) Cláusula.
- D) Trio Sonata.
- E) Ária da Capo.

27. Leitmotiv, cromatismo, nacionalismo e virtuose são termos comumente relacionados ao período denominado

- A) Classicismo.
- B) Romantismo.
- C) Barroco.
- D) Impressionismo.
- E) Expressionismo.



Dada a série de notas acima

28. O intervalo formado entre a primeira e a última nota pertence à tonalidade

- A) Sol maior.
- B) Ré maior.
- C) mi menor.
- D) Dó maior.
- E) Lá maior.

29. Se tomarmos a segunda, a terceira e a nona notas, estaremos em uma das seguintes tonalidades. Assinale-a.

- A) ré menor natural.
- B) sol menor harmônica.
- C) mi b maior.
- D) Mi menor melódica.
- E) Lá b maior.

30. Se tomarmos a primeira, a terceira, a sétima, a oitava e a décima segunda notas da série acima, teremos um acorde. Qual será ele e a que tonalidade ele pertence?

- A) Acorde de nona maior da dominante, tom de Dó maior.
- B) Acorde de nona menor da dominante, tom de Dó maior.
- C) Acorde de nona menor da dominante, tom de Dó menor.
- D) Acorde de nona maior da dominante, tom de Ré maior.
- E) Acorde de nona menor da dominante, tom de Sol maior.

31. A série de notas acima é característica da música

- A) Dodecafônica.
- B) Impressionista.
- C) Neo-clássica.
- D) Dadaísta.
- E) Microtonalismo.

Tema.
Andante. (♩ = 120.)

A imagem anterior traz o tema do terceiro movimento da Sonata para piano K.284, de Mozart. Baseando-se nesta peça, responda as questões a seguir.

32. Qual a forma da peça acima?

- A) Forma ternária. B) Rondó. C) Minueto. D) Forma sonata clássica. E) Forma binária.

33. A parte escrita para mão esquerda traz uma fórmula de acompanhamento conhecida como

- A) Ostinato. B) Baixo de Alberti. C) Fugato. D) Coral. E) Arpejos.

34. Qual a função do acorde escrito no quarto tempo do sétimo compasso da peça acima?

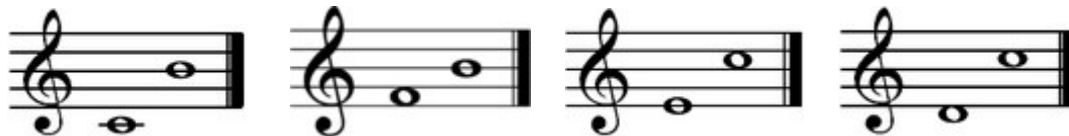
- A) Supertônica. D) Tônica.
B) Subdominante. E) Dominante secundária.
C) Superdominante.

35. Considerando os oito primeiros compassos, assinale a alternativa INCORRETA.

- A) A peça está no tom de Ré maior.
B) Há duas frases de início anacrústico.
C) O trecho modula para o tom da dominante.
D) O trecho está na tonalidade de si menor.
E) O acorde do segundo tempo do compasso 7 está na primeira inversão.

36. Os termos das alternativas abaixo se relacionam com o Classicismo, EXCETO.

- A) Homofonia. D) Iluminismo.
B) Forma Sonata. E) Poema Sinfônico.
C) Primeira Escola de Viena.



37. Os intervalos acima são, respectivamente,

- A) sétima menor; quarta aumentada; sexta maior; sétima menor.
B) sétima maior; quarta aumentada; sexta menor; sétima menor.
C) sétima maior; quarta justa; sexta menor; sétima menor.
D) sétima maior; quarta aumentada; sexta maior; sétima menor.
E) sétima maior; quarta aumentada; sexta menor; sétima maior.

38. Os acordes que contêm os intervalos acima são, na ordem,

- A) Dó maior com sétima maior; si diminuto; Dó maior; ré menor com sétima menor.
B) Dó maior com sétima menor; si diminuto; Lá bemol maior; ré menor com sétima menor.
C) Dó maior; si diminuto; Dó maior; ré menor com sétima menor.
D) Dó maior com sétima menor; Si maior; Dó maior; ré menor com sétima menor.
E) Dó maior; Si maior; Dó maior; ré menor com sétima maior.



39. O primeiro tempo do compasso 4 apresenta um(uma)

- A) contratempo regular. D) contratempo irregular.
B) quiáltera. E) síncope regular.
C) síncope irregular.

40. Sobre a Sinfonia Clássica, assinale a alternativa CORRETA.

- A) Seu terceiro movimento é um minueto.
- B) Tem origem na fuga barroca.
- C) Tem o Scherzo como seu quarto movimento.
- D) Apresenta todos os movimentos em uma única tonalidade.
- E) Seu primeiro movimento tem três partes principais: Exposição, Desenvolvimento e Coda.

41. Assinale a alternativa que indica o golpe de arco freqüentemente encontrado em passagens em que notas realizadas em outras cordas são alternadas com corda solta.

- A) Bariolage.
- B) Portato.
- C) Ricochet.
- D) Collé.
- E) Spiccato.

42. Assinale a alternativa INCORRETA.

- A) O peso excessivo no talão em relação às outras regiões do arco é um dos fatores que pode contribuir para o surgimento de ruídos no momento da mudança de arco no talão.
- B) É necessário adquirir flexibilidade dos dedos da mão direita, especialmente nas arcadas para baixo, a fim de executar uma boa mudança no talão.
- C) Segundo Flesch, a pressão do arco contra as cordas é exercida basicamente pelo dedo indicador da mão direita, através de um movimento de pronação do antebraço.
- D) Uma boa posição do instrumento é fundamental para o bom funcionamento do arco.
- E) A pressão que o arco exerce sobre as cordas não está relacionada com a produção do som na viola.

43. Assinale a alternativa INCORRETA.

- A) Aumento de velocidade do arco antes e depois da mudança é um dos principais fatores que pode ocasionar uma má mudança de arco.
- B) O portato surge do movimento de pronação/supinação do antebraço, coordenado com os movimentos de metade inferior e superior, transmitido através do dedo indicador.
- C) Segundo Rostal, o portato está em oposição ao legato.
- D) O ponto de contato do arco em relação às cordas não tem influência na produção do som.
- E) Alguns elementos da linguagem musical, como melodia, polifonia e harmonia, por suas características específicas, merecem uma análise detalhada durante o estudo, na música de câmara.

44. Analise os seguintes itens relativos à técnica e ao repertório da viola.

- I. Depois de 1750, houve uma maior produção do repertório para viola solo.
- II. Haydn, Mozart e Beethoven foram alguns dos compositores que promoveram mudanças em relação ao desenvolvimento do nível técnico da viola na música de câmara, através das suas composições.
- III. Mozart foi o único compositor que compôs para viola solo, antes de 1800, exigindo na sua composição um nível técnico elevado do instrumentista, pouco utilizado na época.
- IV. No período barroco, o colorido sonoro em diferentes registros no repertório de viola foi bastante explorado.

A quantidade de itens corretos é igual a

- A) 0.
- B) 1.
- C) 2.
- D) 3.
- E) 4.

45. O Quinteto para piano, violino, viola, violoncelo e contrabaixo em LA Maior (A Truta) foi composto por

- A) J.S. Bach.
- B) G.F. Haendel.
- C) F. Schubert.
- D) J. Brahms.
- E) R. Schumann.

46. O sexteto de J.Brahms em Sol Maior, op.36 tem a seguinte formação:

- A) 2 violinos, 2 violas e 2 violoncelos.
- B) 2 violinos, 1 viola, 2 violoncelo e 1 contrabaixo.
- C) 2 violinos, 1 viola, 2 violoncelos e piano.
- D) 2 violinos, viola, violoncelo, contrabaixo e piano.
- E) Flauta, oboé, violino, viola, violoncelo e contrabaixo.

47. Assinale a alternativa INCORRETA.

- A) Uma distribuição de arco bem planejada é fundamental para a realização do fraseado.
- B) A velocidade do arco em geral, depende dos valores das notas a serem tocadas.
- C) Principalmente nas posições mais baixas, o cotovelo esquerdo, através da articulação do ombro, movimenta-se para frente quando se toca na quarta corda, e para trás, quando se toca na primeira corda.
- D) O membro superior direito deve permanecer contraído para uma melhor produção do som.
- E) A pressão do arco não é constante e varia em função da corda, posição e região do arco na qual está se tocando.

48. A obra Haroldo na Itália foi composta por

- A) W. Walton. B) H. Berlioz. C) B. Britten. D) J. Brahms. E) E. Grieg.

49. Assinale a alternativa INCORRETA.

- A) A afinação pode ser prejudicada por uma produção exagerada de som.
B) O vibrato pode encobrir as falhas de afinação durante a execução.
C) O método de execução em andamento lento ajuda a perceber mais atentamente a afinação, entender o ritmo e assimilar o lado técnico da obra.
D) Flesch assim como Rostal defendem o ponto de vista que existe, apenas, uma maneira de segurar o arco que corresponde à escola alemã.
E) A arcada para baixo é mais pesada do que a arcada para cima.

50. Assinale a alternativa que contém o nome do compositor do período Barroco que compôs uma obra escrita exclusivamente para instrumentos graves, tendo duas violas solistas, as quais se opõem, especialmente nos tutti, às violas da gambá.

- A) T. Albinoni. B) J. S. Bach. C) B. Marcello. D) C. Dittersdorf. E) M. Reger.

51. Sobre o estudo de escalas, assinale a alternativa INCORRETA.

- A) A prática diária de escalas é fundamental para uma sólida formação de violistas.
B) A maior parte do material sonoro básico do repertório solístico, orquestral e camerístico para viola, tem como sistemas subjacentes escalas dos modos maiores e menores assim como algumas outras variantes (escalas modais, de tons inteiros, séries dodecafônicas, etc.).
C) O conhecimento da teoria musical assim como noções básicas de harmonia são fatores indispensáveis a um bom estudo de escalas.
D) Galamian considerava que a grande importância do estudo de escalas residia no fato de que elas podem servir como um veículo para o desenvolvimento de um grande número de habilidades técnicas em cada uma das mãos.
E) Segundo Galamian, o estudo de escalas deve ser realizado com dedilhado fixo e sem aplicação na prática de golpes de arco.

52. Sobre a prática orquestral, alguns fatores precisam ser observados no naípe de violas. Sobre isso, assinale a alternativa INCORRETA.

- A) Afinação, dedilhados, direção do arco, distribuição, velocidade, seu ponto de contato em relação às cordas e o tipo de golpe de arco empregado são fatores que influenciam na sonoridade, na articulação, na dinâmica e no timbre do naípe de violas.
B) Apenas a afinação e o dedilhado devem ser observados.
C) Afinação e dedilhados são fatores importantes a serem observados.
D) Procurar ouvir os demais instrumentos da orquestra e estar atento aos gestos do maestro.
E) Nos concertos, a uniformidade de aspectos, como direção do arco, distribuição, velocidade, o seu ponto de contato em relação às cordas e o tipo de golpe de arco empregado no naípe influenciam positivamente a execução.

53. Ao golpe de arco caracterizado por um movimento cíclico, elástico e pendular e que faz com que as crinas do arco saiam da corda após cada nota dá-se o nome de

- A) martele. B) détaché. C) détaché lancé. D) staccato. E) spiccato.

54. À arcada de efeito percutido, em que o arco não sai da corda, e o volume máximo da nota situa-se no momento do ataque, com rápida e repentina queda de gradação e pequena separação entre as notas, dá-se o nome de

- A) martele. B) détaché. C) sautillé. D) spiccato volante. E) spiccato.

55. Para a realização do spiccato, assinale a afirmação INCORRETA.

- A) A boa qualidade de um spiccato depende de fatores que vão desde questões relativas às condições materiais (qualidade do instrumento, peso do arco, resistência da vareta, tensão das crinas, curvatura do cavalete, espessura das cordas etc) até outras que dizem respeito ao comportamento do executante (regularidade da arcada para cima e para baixo, ponto de contato do arco com as cordas, âmbito da fase aérea e na corda, quantidade e região do arco etc).
B) Para o estudo do spiccato, recomenda-se que todas as passagens realizadas neste golpe de arco sejam precedidas por minucioso estudo em détaché.
C) Para a realização de um spiccato de boa qualidade, é fundamental tirar alguns dedos da vareta, mantendo, apenas, o polegar e o mínimo.
D) O spiccato é mais utilizado nos dois terços inferiores do arco.
E) A gradação dos movimentos vertical e horizontal do arco assim como o posicionamento em determinada região do arco dão origem a diferentes tipos de spiccato.

56. No que se refere ao ataque do arco nas cordas, NÃO é correto afirmar que

- A) o momento do ataque é de fundamental importância para a boa realização dos golpes de arco.
- B) podemos distinguir dois tipos de ataques: o ataque na corda e o ataque aéreo, vindo de fora da corda.
- C) no ataque na corda, o arco é colocado (na corda) antes do início da nota propriamente dita.
- D) no ataque aéreo, o arco é lançado do ar, projetando-se contra a corda, para se emitir a nota.
- E) o détaché e o spiccato requerem obrigatoriamente um ataque vindo do ar.

57. Carl Flesch classifica as arcadas em quatro grandes famílias: arcadas longas, arcadas curtas, arcadas jogadas e saltadas e arcadas mistas. As arcadas longas compreendem os golpes de arco son filé, legato e détaché. Segundo o autor, é CORRETO afirmar que o

- A) détaché é realizado com uma série de golpes de arco do tipo martelé executados em uma única direção.
- B) détaché é uma arcada de fundamental importância, e em contraste com o legato, sendo caracterizada pelo fato de que as notas são separadas umas das outras por mudança de direção do arco, porém a separação deve ser feita, apenas, por uma pausa inevitável da mudança de arco.
- C) son filé é executado na corda, com cada nota separada por pausas e precedidas de um grande acento inicial.
- D) son filé é executado a partir da corda, com o arco saltando involuntariamente, sem o controle individual de cada nota.
- E) détaché é realizado com uma série de golpes de arco do tipo spiccato, fazendo com que as crinas do arco saiam da corda após cada nota.

58. No Método Suzuki, indique a região do arco indicada para o princípio dos trabalhos com crianças com o característico ritmo “chocolate doce” ou “laranjada doce”, por apresentar melhor e ser menos cansativo ponto de contato.

- A) Talão. B) Metade inferior. C) Extrema ponta. D) Meio do arco. E) Extremo talão.

59. Sobre a participação da viola nas obras para quarteto de cordas (primeiro violino, segundo violino, viola e violoncelo), é INCORRETO afirmar que

- A) as primeiras obras para quarteto de cordas (primeiro violino, segundo violino, viola e violoncelo) baseavam-se no princípio do domínio da voz aguda (primeiro violino) e no apoio do baixo; as vozes intermediárias do segundo violino e viola completavam geralmente a harmonia e serviam de acompanhamento.
- B) nos quartetos de Dittersdorf, Boccherini e muitos quartetos de Haydn, raramente são encontrados episódios significativos nas partes do segundo violino e da viola.
- C) com Mozart, o papel contrapontístico das vozes centrais ganham importância, daí em diante o desenvolvimento do gênero do quarteto toma força na significação e responsabilidade das vozes, que se tornam quase equivalentes.
- D) podemos observar o desenvolvimento da textura polifônica nos últimos quartetos de Beethoven, Brahms, Borodin, Glazunov e outros.
- E) todas as obras para quarteto de cordas baseiam-se no princípio do domínio da voz aguda (primeiro violino) e no apoio do baixo; as vozes intermediárias do segundo violino e viola apenas completam a harmonia.

60. Sobre o “Sistema de Escalas” proposto por Carl Flesch, assinale a alternativa INCORRETA.

- A) As escalas em três oitavas estão divididas em quatro blocos: escala diatônica, arpejos, terças alternadas e escala cromática.
- B) A sucessão de arpejos sugerida por Flesch no “Sistema de Escalas” é sete e apresentam sempre o mesmo encadeamento.
- C) O estudo das escalas em terças (cordas duplas) está subdividido em três blocos: escala diatônica, terças alternadas e escalas cromáticas.
- D) O estudo das escalas em sextas (cordas duplas) também está subdividido em três blocos: escala diatônica, terças alternadas e escalas cromáticas.
- E) O estudo das escalas em oitavas (cordas duplas) não contém arpejos, terças alternadas ou escalas cromáticas.