



## Texto I para as questões de 01 a 05.

**Vida Moderna**

*Olhar para o céu noturno é quase um privilégio em nossa atribulada e iluminada vida moderna. (...) Companhias de turismo deveriam criar “excursões noturnas”, em que grupos de pessoas são transportados até pontos estratégicos para serem instruídos por um astrônomo sobre as maravilhas do céu noturno. Seria o nascimento do “turismo astronômico”, que complementaria perfeitamente o novo turismo ecológico. E por que não?*

*Turismo astronômico ou não, talvez a primeira impressão ao observarmos o céu noturno seja uma enorme sensação de paz, de permanência, de profunda ausência de movimento, fora um eventual avião ou mesmo um satélite distante (uma estrela que se move!). Vemos incontáveis estrelas, emitindo sua radiação eletromagnética, perfeitamente indiferentes às atribuições humanas.*

*Essa visão pacata dos céus é completamente diferente da visão de um astrofísico moderno. As inocentes estrelas são verdadeiras fornalhas nucleares, produzindo uma quantidade enorme de energia a cada segundo. A morte de uma estrela modesta como o sol, por exemplo, virá acompanhada de uma explosão que chegará até a nossa vizinhança, transformando tudo o que encontrar pela frente em poeira cósmica. (O leitor não precisa se preocupar muito. O sol ainda produzirá energia “docilmente” por mais uns cinco bilhões de ano).*

KLINK, A. Mar sem fim. In: ABAURRE, M. L. e PONTARRA, M. *Gramática, Texto: análise e construção de sentido*. São Paulo: Moderna, 2006.

**01. De acordo com o texto, percebe-se que as estrelas**

- A) são consideradas “maravilhas do céu noturno” pelos observadores leigos, mas não, pelos astrônomos.
- B) possibilitam uma “visão pacata dos céus”, impressão que pode ser desfeita pelas instruções de um astrônomo.
- C) produzem, no observador leigo, um efeito encantatório, em razão de serem verdadeiras “fornalhas nucleares.”
- D) promovem um espetáculo noturno tão grandioso que os moradores das cidades modernas se sentem privilegiados.
- E) confundem-se, por vezes, com um avião ou um satélite, por se movimentarem do mesmo modo que estes.

**02. Ao se analisar o Texto I, observa-se que o autor considera a possibilidade de se olhar para o céu noturno, a partir de duas distintas perspectivas, que se evidenciam no confronto das expressões:**

- A) “maravilhas do céu noturno” / “sensação de paz”
- B) “instruídos por um astrônomo” / “visão de astrofísico”
- C) “radiação eletromagnética” / “quantidade enorme de energia”
- D) “poeira cósmica” / “visão de astrofísico”
- E) “ausência de movimento” / “fornalhas nucleares”

**03. Em relação ao Texto I, analise as afirmações abaixo.**

- I.** Na primeira frase do texto, os termos “atribulada” e “iluminada” caracterizam dois aspectos contraditórios e inconciliáveis a que o autor chama de “vida moderna”.
- II.** No segundo parágrafo, o sentido da expressão “perfeitamente indiferentes às atribuições humanas” indica que já se desfez aquela “primeira impressão” e desapareceu “a sensação de paz”.
- III.** No terceiro parágrafo, a expressão “estrela modesta” referente ao sol implica uma avaliação que vai além das impressões ou sensações de um observador comum.

**Está CORRETO, apenas, o que se afirma em**

- A) I.
- B) II.
- C) III.
- D) I e II.
- E) II e III.

**04. Analise o trecho abaixo.**

*As inocentes estrelas são verdadeiras fornalhas nucleares, produzindo uma quantidade enorme de energia a cada segundo.*

**Sobre o termo grifado, é CORRETO afirmar que**

- A) se trata de um advérbio de intensidade.
- B) é uma conjunção temporal.
- C) é um conectivo de ligação.
- D) é classificado como um adjetivo.
- E) é um advérbio de tempo.

05. Em qual das alternativas abaixo, o advérbio “ainda” tem o mesmo sentido encontrado no trecho “O sol ainda produzirá energia “docilmente” por mais uns cinco bilhões de ano.”?

- A) Ainda lutando, nada conseguirás.
- B) Há ainda outras pessoas envolvidas no caso.
- C) Ainda há cinco minutos, ela estava aqui.
- D) Um dia ele voltará, e ela estará ainda à sua espera.
- E) Sei que ainda serás rico.

06. Assinale a alternativa em cuja frase o “e” assume o valor de “mas”.

- A) Ele pernoitava e fazia as refeições naquele hotel.
- B) Deram-se o braço e desceram felizes a ladeira.
- C) Seu jeito displicente e seu descaso me aborrecem.
- D) Permita que eu o ajude, e garanto, não se arrependerá.
- E) Estudou dia e noite e não conseguiu passar.

07. Analise os diálogos abaixo.

- I. -A Vera se veste diferente.  
-É mesmo, é que ela tem um estilo próprio.
- II. -A Lena já viu esse filme uma dezena de vezes. Eu não consigo ver o que ele tem de tão maravilhoso assim.  
-É que ele é próprio para adolescente.
- III. -Dora, o que eu faço? Ando tão preocupada com o Fabinho! Meu filho está impossível!  
-Relaxa, Tânia. É próprio da idade. Com o tempo, ele se acomoda.

Considerando que, nas conversas diárias, utiliza-se freqüentemente a palavra “próprio” em várias situações, assinale a alternativa que contém o sinônimo da expressão “próprio”, respectivamente:

- A) adequado, particular, típico.
- B) peculiar, adequado, característico.
- C) conveniente, adequado, particular.
- D) adequado, exclusivo, conveniente.
- E) peculiar, exclusivo, característico.

Baseando-se no texto abaixo, responda as questões 08 e 09.

“Um homem precisa viajar para lugares que não conhece, para quebrar sua arrogância que nos faz ver o mundo como o imaginamos, e não simplesmente como é ou pode ser; que nos faz professores e doutores do que não vimos, quando deveríamos ser alunos, e simplesmente ir ver”.

KLINK. A. Mar sem fim. In: ABAURRE, M. L. e PONTARRA, M. Gramática, Texto: análise e construção de sentido. São Paulo: Moderna, 2006.

08. Analisando o trecho “(...) que nos faz professores e doutores do que não vimos (...)”, o pronome sublinhado retoma os termos antecedentes:

- A) “para lugares”
- B) “o mundo”
- C) “um homem”
- D) “essa arrogância”
- E) “como a imaginamos”

09. Assinale a alternativa que contém vocábulos que obedecem à mesma regra de acentuação da palavra “arrogância” sublinhada no trecho “Um homem precisa viajar para lugares que não conhece para quebrar sua arrogância que nos faz ver o mundo como o imaginamos (...)”

- A) Agrônomo, índex, fóssil, díspar.
- B) Boêmia, herói, amáveis, imundície.
- C) Amêndoa, mágoas, supérfluo, bilíngüe.
- D) Argênteo, viúvo, balas, esferóide.
- E) Argênteo, ímã, médiuns, volúvel.

10. Em relação à concordância verbal e nominal, assinale a alternativa que contém uma afirmação que CONTRARIA as normas gramaticais.

- A) Os professores de música foram tomados de uma emoção, de uma alegria, de um entusiasmo arrebatadores.
- B) A extraordinária Marilyn Monroe e Grace Kelly são atrizes inesquecíveis e não, professores.
- C) O aluno está meio desconfiado. Não acredita nas histórias que contam as professoras.
- D) Não compareceu à votação um por cento dos eleitores.
- E) Eu e você devemos ser muito cuidadosos com relação às informações que seremos chamados para dar sobre o desaparecimento da gravação.

**11. A escola, numa concepção democrática, oferece aos alunos as bases culturais que lhes permitam identificar e se posicionarem frente às transformações do mundo e se incorporarem na vida produtiva e sociopolítica. A escola cidadã é aquela que**

- I. os professores têm o domínio de todas as áreas de ensino.*
- II. está voltada para a construção de uma cidadania plena e consciente.*
- III. respeita a diversidade pessoal, social e cultural.*
- IV. favorece a construção da identidade e da autonomia do aluno.*
- V. enaltece os alunos mais talentosos.*

**Assinale a alternativa que contém as afirmativas CORRETAS.**

- A) Apenas II, III e IV.
- B) Apenas IV e V.
- C) Apenas I, II, III e IV.
- D) Apenas II e III.
- E) I, II, III, IV e V.

**12. A democratização escolar, como meio de desenvolvimento do educando, do ponto de vista individual e coletivo, defende três princípios básicos. Identifique-os.**

- A) Recursos tecnológicos, planos de ensino e avaliações objetivas.
- B) Seleção como acesso, capacitação docente e qualidade do ensino.
- C) Livros didáticos, espaços escolares amplos e técnicas de ensino.
- D) Acesso universal à escola, permanência e qualidade do ensino.
- E) Ampliação do número de escolas, capacitação docente e uso de mídias.

**13. Os processos de ensino e de aprendizagem, sob a coordenação do professor que utiliza as mídias informatizadas, podem tornar o trabalho pedagógico interativo, quando**

- I. o aluno se sente atraído pela informática.*
- II. adota técnicas eficientes no ensino que utiliza a informática.*
- III. possibilita ampliar as aprendizagens e a autonomia do aluno.*
- IV. favorece o compartilhamento das informações e a construção dos conhecimentos.*

**Assinale a alternativa que contém as afirmativas CORRETAS.**

- A) Apenas I e II.
- B) Apenas III e IV.
- C) Apenas III.
- D) Apenas II, III e IV.
- E) Apenas I, II e III.

**14. A organização do trabalho docente na perspectiva de uma gestão democrática deve reduzir**

- I. os efeitos da divisão do trabalho escolar.*
- II. a fragmentação do trabalho pedagógico.*
- III. a representatividade dos professores nas decisões administrativas.*
- IV. a centralização e burocracia administrativa e pedagógica.*
- V. a separação entre as áreas de conhecimento.*

**Assinale a alternativa que contém as afirmativas CORRETAS.**

- A) Apenas I, II e IV.
- B) III, IV e V.
- C) II, III e IV.
- D) Apenas I, IV e V.
- E) I, II, IV e V.

**15. Preencha as lacunas com (V) para as alternativas verdadeiras e (F) para as falsas. A avaliação da aprendizagem na perspectiva processual**

- é um procedimento que serve para mensurar o saber do aluno no final do processo de ensino.
- é formativa por ser parte integrante do processo de ensino e de aprendizagem.
- avalia bem o aluno, utilizando, principalmente, provas com questões de múltipla escolha.
- ocorre simultaneamente às situações de aprendizagem, permitindo novas intervenções pedagógicas.
- tem, como referência, as necessidades socioeducativas dos alunos.

**Assinale a alternativa que apresenta a seqüência CORRETA.**

- A) F-V-F-V-V.
- B) F-F-V-V-V.
- C) V-F-V-F-V.
- D) F-V-V-F-V.
- E) V-V-F-F-V.

**16. O planejamento pedagógico é um instrumento, que auxilia o professor na estruturação da prática do ensino. Para que o planejamento escolar objetive a aprendizagem significativa dos conhecimentos, é necessário que priorize**

- A) aulas expositivas e textos para memorização.
- B) os saberes prévios dos alunos e a realidade social.
- C) os exercícios de fixação como um recurso para o alcance do aprendizado
- D) avaliação pontual ao final do período letivo.
- E) o emprego das tecnologias como fundamental para a aprendizagem.

**17. O planejamento de ações de uma escola de educação básica pautou-se em princípios democráticos expressos na legislação educacional vigente. Dentre as ações realizadas pela escola, considera-se como imprescindível à concretização dos princípios idealizados por lei o(a)**

- A) cumprimento de todos os conteúdos previstos no currículo proposto.
- B) formação de classes com base nos desempenhos escolares apresentados.
- C) oferta de ensino de qualidade e de preparação para uma cidadania crítica.
- D) exigência dos planos de ensino de cada disciplina.
- E) garantia de recursos pedagógicos e tecnológicos pela escola.

**18. Além de promover a organização do trabalho pedagógico, o professor que atua na Educação Básica deve propor situações didáticas estimuladoras para a formação de habilidades cognitivas e sociais. Considere as afirmativas seguintes como verdadeiras(V) ou falsas(F) em relação ao enunciado.**

- ( ) *Leituras e memorização de informações em livros e computador.*
- ( ) *Questionamentos, investigação, atividades envolvendo saberes relevantes.*
- ( ) *Atividades que facilitem o acesso aos bens culturais.*
- ( ) *Formação de grupos na sala de aula com os alunos que apresentem bom desempenho.*
- ( ) *Debates de temas entre alunos, visando ao exercício crítico e à produção de novos conhecimentos.*

**Assinale a alternativa que apresenta a seqüência CORRETA.**

- A) V-V-F-F-F.
- B) F-V-V-V-F.
- C) F-F-V-V-V.
- D) V-F-F-V-F.
- E) F-V-V-F-V.

**19. A Lei Nº. 10.639, de 09.01.2003, sancionada pelo Presidente da República, decreta a obrigatoriedade do ensino da História e Cultura Afro-Brasileira em todos os estabelecimentos de ensino fundamental e médio. Em termos educacionais, a referida lei tem como objetivo principal, na educação básica,**

- A) a inclusão da população negra na escola.
- B) o resgate e o reconhecimento da contribuição da cultura afro-brasileira no currículo escolar.
- C) o estudo da história do continente africano no currículo do ensino fundamental.
- D) a junção da população branca com afro-descendentes.
- E) o estudo dos quilombos no Brasil.

**20. Afirma-se que a interdisciplinaridade curricular implica a superação das fronteiras entre as disciplinas e, sobretudo, da visão fragmentada do conhecimento. A prática interdisciplinar significa**

- A) encontros permanentes entre professores das disciplinas de um curso e adoção de metodologias comuns.
- B) adotar a concepção de uma dada área, conteúdos ou temáticas em uma perspectiva inter-relacional, sem que haja perda das especificidades metodológicas.
- C) conhecimento do projeto político-pedagógico do curso por todos os professores e ação integrada de um tema.
- D) promoção de eventos com a participação de todas as áreas de conhecimento, sem que haja a perda das especificidades metodológicas.
- E) adoção de texto contendo temas de estudo sobre conhecimentos abrangentes da atualidade.

Dado o seguinte trecho musical:

14.

Si deve suonare tutto questo pezzo delicatissimamente e senza sordini.

1) sempre pianissimo e senza sordini

pp 5

21. Quais os tons vizinhos da tonalidade do trecho?

- A) Dó # menor, Lá maior, Si maior, Fá # menor, Sol # menor.
- B) Sol # menor, Mi maior, Fá# maior, Dó # menor, Ré # menor.
- C) Mi maior, Fá # menor, Sol # menor, Lá maior, Si maior.
- D) Si maior, Mi maior, Fá# maior, Dó # menor, Ré # menor.
- E) Lá maior, Dó # menor, Si menor, Mi maior, Ré maior.

22. Qual a função do acorde que se encontra nos tempos 3 e 4 do compasso 3?

- A) Dominante secundária (V/V).
- B) Subdominante com 6ª adicionada.
- C) Tônica de uma nova tonalidade.
- D) Acorde de 6ª napolitana (N6).
- E) Supertônica (ii).

23. O acorde do segundo compasso pode ser encontrado nos seguintes graus e tonalidades, exceto.

- A) ii° grau, tonalidade de Si maior.
- B) i° grau, tonalidade de Dó # menor.
- C) vi° grau, tonalidade de Mi maior.
- D) ii° grau, tonalidade de Si menor.
- E) iv° grau, tonalidade de Sol# menor.

24. Sobre intervalos, assinale a alternativa correta.

- A) A terça menor é formada por dois tons.
- B) A quinta justa é formada por três tons.
- C) A sexta maior é formada por três tons e um semitom.
- D) A segunda menor é formada por um tom.
- E) A sétima maior é formada por cinco tons e um semitom.

25. A tonalidade de Si maior e seu homônimo têm respectivamente armaduras com

- A) 4 sustenidos e 2 sustenidos.
- B) 5 sustenidos e 5 bemóis.
- C) 5 sustenidos e 2 sustenidos.
- D) 5 sustenidos e 3 sustenidos.
- E) 2 bemóis e 5 bemóis.

26. São termos ligados ao estudo do Barroco todos os citados abaixo, exceto.

- A) Baixo Contínuo.
- B) Concerto Grosso.
- C) Cláusula.
- D) Trio Sonata.
- E) Ária da Capo.

27. Leitmotiv, cromatismo, nacionalismo e virtuose são termos comumente relacionados ao período denominado

- A) Classicismo.
- B) Romantismo.
- C) Barroco.
- D) Impressionismo.
- E) Expressionismo.



Dada a série de notas acima

28. O intervalo formado entre a primeira e a última nota pertence à tonalidade

- A) Sol maior.
- B) Ré maior.
- C) mi menor.
- D) Dó maior.
- E) Lá maior.

29. Se tomarmos a segunda, a terceira e a nona notas, estaremos em uma das seguintes tonalidades. Assinale-a.

- A) ré menor natural.
- B) sol menor harmônica.
- C) mi b maior.
- D) Mi menor melódica.
- E) Lá b maior.

30. Se tomarmos a primeira, a terceira, a sétima, a oitava e a décima segunda notas da série acima, teremos um acorde. Qual será ele e a que tonalidade ele pertence?

- A) Acorde de nona maior da dominante, tom de Dó maior.
- B) Acorde de nona menor da dominante, tom de Dó maior.
- C) Acorde de nona menor da dominante, tom de Dó menor.
- D) Acorde de nona maior da dominante, tom de Ré maior.
- E) Acorde de nona menor da dominante, tom de Sol maior.

31. A série de notas acima é característica da música

- A) Dodecafônica.
- B) Impressionista.
- C) Neo-clássica.
- D) Dadaísta.
- E) Microtonalismo.

**Tema.**  
Andante. (♩ = 120.)

A imagem anterior traz o tema do terceiro movimento da Sonata para piano K.284, de Mozart. Baseando-se nesta peça, responda as questões a seguir.

32. Qual a forma da peça acima?

- A) Forma ternária.      B) Rondó.      C) Minueto.      D) Forma sonata clássica.      E) Forma binária.

33. A parte escrita para mão esquerda traz uma fórmula de acompanhamento conhecida como

- A) Ostinato.      B) Baixo de Alberti.      C) Fugato.      D) Coral.      E) Arpejos.

34. Qual a função do acorde escrito no quarto tempo do sétimo compasso da peça acima?

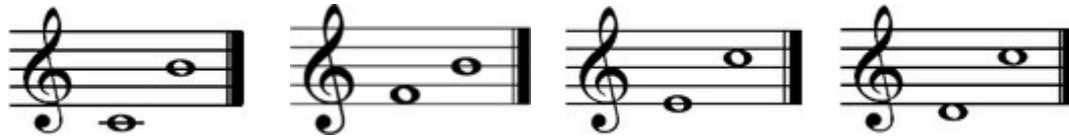
- A) Supertônica.      D) Tônica.  
B) Subdominante.      E) Dominante secundária.  
C) Superdominante.

35. Considerando os oito primeiros compassos, assinale a alternativa INCORRETA.

- A) A peça está no tom de Ré maior.  
B) Há duas frases de início anacrústico.  
C) O trecho modula para o tom da dominante.  
D) O trecho está na tonalidade de si menor.  
E) O acorde do segundo tempo do compasso 7 está na primeira inversão.

36. Os termos das alternativas abaixo se relacionam com o Classicismo, EXCETO.

- A) Homofonia.      D) Iluminismo.  
B) Forma Sonata.      E) Poema Sinfônico.  
C) Primeira Escola de Viena.



37. Os intervalos acima são, respectivamente,

- A) sétima menor; quarta aumentada; sexta maior; sétima menor.  
B) sétima maior; quarta aumentada; sexta menor; sétima menor.  
C) sétima maior; quarta justa; sexta menor; sétima menor.  
D) sétima maior; quarta aumentada; sexta maior; sétima menor.  
E) sétima maior; quarta aumentada; sexta menor; sétima maior.

38. Os acordes que contêm os intervalos acima são, na ordem,

- A) Dó maior com sétima maior; si diminuto; Dó maior; ré menor com sétima menor.  
B) Dó maior com sétima menor; si diminuto; Lá bemol maior; ré menor com sétima menor.  
C) Dó maior; si diminuto; Dó maior; ré menor com sétima menor.  
D) Dó maior com sétima menor; Si maior; Dó maior; ré menor com sétima menor.  
E) Dó maior; Si maior; Dó maior; ré menor com sétima maior.



39. O primeiro tempo do compasso 4 apresenta um(uma)

- A) contratempo regular.      D) contratempo irregular.  
B) quiáltera.      E) síncope regular.  
C) síncope irregular.



**40. Sobre a Sinfonia Clássica, assinale a alternativa CORRETA.**

- A) Seu terceiro movimento é um minueto.
- B) Tem origem na fuga barroca.
- C) Tem o Scherzo como seu quarto movimento.
- D) Apresenta todos os movimentos em uma única tonalidade.
- E) Seu primeiro movimento tem três partes principais: Exposição, Desenvolvimento e Coda.

**41. Sobre as maneiras de ensinar a uma criança a pegar no arco do violoncelo com o polegar, na posição certa, ou seja, com a falange do polegar dobrado para dentro e não com a falange achatada, analise os itens abaixo.**

- I. Mostrando como se pega, para que imite.
- II. Mostrando como se pega e explicando a função de cada dedo.
- III. Mostrando como não se pega.
- IV. Mostrando como se pega o arco, com o arco no chão, obrigando o aluno a levantar o arco já na posição correta.

**Está(ão) CORRETO(S)**

- A) I, II e IV.
- B) II e III.
- C) I, III e IV.
- D) I e IV.
- E) I e II.

**42. Qual seria a melhor maneira de contato entre o aluno e o instrumento?**

- A) Averiguaria a altura e o tamanho da mão em relação ao instrumento.
- B) Mostraria que se deve ficar na pontinha da cadeira, com as pernas alinhadas, coluna reta e as alturas dos joelhos devem ficar na mesma altura da cadeira.
- C) Mostraria que não se deve ficar na pontinha da cadeira, com as pernas alinhadas e coluna reta.
- D) Mostraria que se deve ficar na pontinha da cadeira, com as pernas alinhadas e coluna reta.
- E) Mostraria que se deve ficar na pontinha da cadeira, com as pernas alinhadas, coluna reta e com os joelhos abertos, porém rígidos.

**43. Qual seria a melhor técnica a ser adotada para uma criança ou adolescente que está começando sua iniciação no instrumento?**

- A) Averiguaria o tamanho da sua mão primeiro, para observar o método adequado.
- B) Começaria logo com métodos, como Lee ou Dotzauer.
- C) Marcaria o braço do instrumento com fitas, representando as posições iniciais e começaria com escalas e arpejos.
- D) Marcaria o braço do instrumento com fitas, representando as posições iniciais e começaria com escalas, arpejos juntamente com o método Lee.
- E) Não averiguaria absolutamente nada em relação ao aluno e ao instrumento.

**44. Todos os violoncelistas sabem a importância dentro do repertório violoncelístico das Suítes de J. Bach. Em que período foram compostas e como ficaram conhecidas as Suítes na época?**

- A) 1635 – 1689 - Conjunto de Danças para salões.
- B) 1670 – 1702 - Conjunto de Folclores para praças.
- C) 1690 – 1710 - Conjunto de Danças para cortes.
- D) 1717 – 1723 - Conjunto de Danças para salões de cortes.
- E) 1610 – 1723 - Conjunto de Danças para Igreja.

**45. Quase todas as Suítes possuem o mesmo padrão nos andamentos: Preludium, Allemande, Courant, Sarabande, Minuetto I, Minuetto II e Gigue. Porém três das Seis Suítes têm nomes diferentes nos movimentos. Identifique as suítes que possuem movimentos diferentes.**

- A) Suítes número 1, 2 e 4.
- B) Suítes número 2, 4 e 5.
- C) Suítes número 1, 3 e 6.
- D) Suítes número 3, 4 e 5.
- E) Suítes número 2, 4 e 5.

**46. Identifique abaixo duas suítes que possuem o mesmo caráter musical.**

- A) Suítes número 1 e 3.
- B) Suítes número 2 e 4.
- C) Suítes número 5 e 6.
- D) Suítes número 3 e 6.
- E) Suítes número 2 e 3.

**47. Por que as Suítes de Bach devem compor o repertório violoncelístico?**

- |  |
|--|
| <p><b>I.</b> Porque induzem o instrumentista a ter noção de como se deve tocar no estilo Barroco.</p> <p><b>II.</b> Porque o aluno aprende golpes de arcos diferentes.</p> <p><b>III.</b> Porque, além de fornecer ao violoncelista a noção de como se deve tocar, ele aprenderá golpes de arcos diferentes, como também a fazer música dentro de um ritmo característico do estilo barroco.</p> <p><b>IV.</b> Porque são sempre solicitadas em provas públicas.</p> |
|--|

**Estão CORRETOS os itens**

- A) I e III, apenas.      B) III e IV, apenas.      C) I, III e IV, apenas.      D) I, II e IV, apenas.      E) I, II e III, apenas.

**48. Indique o lugar de nascimento e morte do importante violoncelista e compositor Alfred Popper bem como o ano do seu falecimento.**

- A) Nasceu na Alemanha, faleceu na Bélgica, no ano de 1923.  
B) Nasceu na Inglaterra, faleceu em Colônia, no ano de 1913.  
C) Nasceu nos Estados Unidos, faleceu em Praga, no ano de 1910.  
D) Nasceu em Praga, faleceu em Baden, no ano de 1913.  
E) Nasceu no Chile, faleceu na Argentina, no ano de 1902.

**49. Violoncelistas sabem que os Estudos de Popper são o método mais importante e completo que existe no que refere à técnica, indicado, na maioria das vezes, por grandes mestres. Todos estão direcionados para ajudar um concerto específico. A exemplo disso, qual o estudo indicado na preparação para o concerto de Antonin Dvorak?**

- A) Estudo 33.      B) Estudo 18.      C) Estudo 23.      D) Estudo 17.      E) Estudo de Cossman.

**50. Por que os Estudos de Popper são considerados o melhor método de técnica para o violoncelista?**

- |   |
|---|
| <p><b>I.</b> Abrange todas as posições do instrumento, todos os tipos de arcadas, intervalos e harmonias perfeitas, sendo utilizados em todas as universidades do mundo.</p> <p><b>II.</b> Abrangem todas as posições como também são utilizados em todas as universidades americanas e conservatórios europeus.</p> <p><b>III.</b> São completos em todos os aspectos.</p> <p><b>IV.</b> São eficazes.</p> |
|---|

**Estão CORRETOS os itens**

- A) I, II, III e IV.      B) I e III, apenas.      C) I, II e III, apenas.      D) II e IV, apenas.      E) I e II, apenas.

**51. Em pesquisas realizadas em julho de 2007, na Universidade de Yale, violoncelistas descobrem que os Estudos de Popper não estão na ordem progressiva de dificuldades correspondente. Assinale dez estudos na ordem progressiva da técnica.**

- A) 01, 02, 03, 05, 06, 04, 07, 08, 12, 11.  
B) 01, 02, 05, 03, 07, 12, 08, 11, 04, 06.      D) 01, 03, 02, 05, 07, 11, 06, 04, 08, 12.  
C) 02, 01, 04, 05, 03, 07, 11, 06, 12, 06.      E) 12, 08, 04, 06, 11, 07, 05, 02, 03, 01.

**52. Como se deve lecionar o vibrato?**

- |  |
|--|
| <p><b>I.</b> Mostrando o movimento ideal.</p> <p><b>II.</b> Solicitando ao aluno que posicione os dedos da mão esquerda na ponta do ombro.</p> <p><b>III.</b> Movendo o braço do aluno, para que ele possa sentir o tipo de movimento.</p> <p><b>IV.</b> Indicando o tipo de rotação que o braço faz e, ao mesmo tempo, posicionar os dedos da mão esquerda na ponta do ombro.</p> |
|--|

**Está(ão) CORRETO(S) os itens**

- A) II e III, apenas.      B) I, III e IV, apenas.      C) I, II e IV, apenas.      D) I, II, III e IV.      E) I e III, apenas.

**53. Quem foi o compositor e violoncelista considerado por todos os violoncelistas como “O prodígio”?**

- A) Paul Tortelier.      D) George Goltermann.  
B) Pablo Casals.      E) M. Rostropovich.  
C) Gaspar Cassadó.

**54. As suítes de Bach são importantes e fazem parte do repertório violoncelístico, porém, existem outros compositores que compuseram suítes solos também em outras épocas e com um grau de dificuldade importantíssimo para o violoncelista. A mais famosa e mais executada é a suíte em Ré-maior, composta por um violoncelista. Identifique-o.**

- A) Zoltan Kodally.  
B) Gaspar Cassadó.  
C) B. Briten.  
D) Luigi Bocherinni.  
E) Heitor Villa-Lobos.

**55. Quantos concertos foram feitos pelo compositor e violoncelista Luigi Bocherinni?**

- A) Três.                      B) Dois.                      C) Seis.                      D) Quatro.                      E) Cinco.

**56. Qual é o concerto mais difícil na interpretação, na execução e na técnica?**

- A) Antonin Dvorak op.104.  
B) Peter Tchaikovsky- Variações de Rococó.  
C) Ernest Bloch- Schelomo.  
D) Eugene d'Albert- Dó Maior- op. 2.  
E) J. Haydn - Concerto Número 01 em Dó Maior.

**57. Por que o concerto de J. Haydn em Ré maior é usado em todos os concursos nacionais e internacionais como peça de confronto?**

- |   |
|---|
| <p><b>I.</b> Porque sua composição é ampla, abrangendo todas as dificuldades técnicas.</p> <p><b>II.</b> Porque é considerado um concerto do período barroco-clássico, possuindo uma grande dificuldade.</p> <p><b>III.</b> Porque executar este concerto pode demonstrar que o solista sabe se expressar como também usar todos os estilos de arco.</p> <p><b>IV.</b> Porque, além de sua dificuldade técnica, exige uma interpretação simples, o que dificulta para os solistas que querem interpretar cada frase. A orquestra não apóia o solista ficando, assim, muito exposto.</p> |
|---|

**Está(ão) CORRETO(S) os itens**

- A) I e II, apenas.              B) III e IV, apenas.              C) I e III, apenas.              D) I, III e IV.              E) I, II, III e IV.

**58. Que metodologia deve ser adotada para fortalecer os dedos da mão esquerda, sabendo-se que dela depende a articulação das notas?**

- A) Aplicaria todos os estudos técnicos de Cossman e Fouerman.  
B) Indicaria estudar lentamente todas as passagens.  
C) Ensinaria a bater os dedos no espelho com muita pressão.  
D) Deixaria o tempo endurecer as articulações.  
E) Aplicaria alguns estudos técnicos apenas de Cossman.

**59. O capotastro faz parte das posições do instrumento. Como este deve ser ensinado?**

- |  |
|--|
| <p><b>I.</b> Com uma escala de uma oitava, começando na segunda corda – harmônica até a oitava acima, na corda lá, com terceiro dedo.</p> <p><b>II.</b> Somente introduzir a posição ao aluno, quando a necessidade lhe for requisitada em algum concerto ou estudo.</p> <p><b>III.</b> Com estudos de Rick Mooney, Thumb Position Book 1, utilizando por Universidades e Conservatórios de todo o mundo, como também escalas em oitavas, partindo sempre do harmônico, ou seja, na II, III ou IV corda – harmônico, até a oitava acima com o terceiro dedo.</p> <p><b>IV.</b> Esperar até o calo do polegar aparecer.</p> |
|--|

**Está(ão) CORRETO(S) os itens**

- A) III e IV, apenas.              B) II, III e IV, apenas.              C) I, II e III, apenas.              D) I e III, apenas.              E) I, II, III e IV.

**60. Como se deve ensinar a um aluno a fazer os saltos nas posições, especialmente de oitava para outra oitava?**

- A) Indicar o método de Sebastian Lee com exercícios de oitava com todos os dedos.  
B) Ensinar que ele não deve imaginar o salto antes de executar.  
C) Estudar o método completo de Feilluard.  
D) Explicar que o salto é de extrema importância, que faz parte igualmente de qualquer outra técnica violoncelística e, sendo assim, requer repetições contínuas. Ensinar o aluno a mentalizar a nota que deseja atingir, cantando interiormente, antes do salto, a nota que deseja atingir.  
E) Praticar alguns dos estudos do método de Feilluard.