

TEXTO I:

O velho e a flor

Por céus e mares eu andei
Vi um poeta e vi um rei
Na esperança de saber o que é o amor
Ninguém sabia me dizer
E eu já queria até morrer
Quando um velhinho com uma flor assim falou:

O amor é o carinho
É o espinho que não se vê em cada flor
É a vida quando
Chega sangrando
Aberta em pétalas de amor. (Vinícius de Moraes/Toquinho)

01) Segundo o texto, o autor ao andar por céus e mares, encontrou:

- A) Um poeta e uma mulher. D) A esperança e o amor.
B) Um rei e o amor. E) Um velhinho e uma mulher.
C) Um poeta e um rei.

**02) “Na esperança de saber o que é o amor
Ninguém sabia me dizer”**

Observe a palavra sublinhada anteriormente e assinale o sinônimo:

- A) Ato de decorar. D) Existir, ter vida.
B) Estar enamorado. E) Recomeçar.
C) Expectativa, o que se espera ou deseja.

03) Assinale a alternativa que apresenta palavra no feminino:

- A) Céus. B) Amor. C) Poeta. D) Velhinho. E) Flor.

04) Assinale a palavra que encontra-se acentuada INCORRETAMENTE:

- A) Vê. B) Pétalas. C) Sangrândo. D) Céus. E) Ninguém.

05) Assinale a alternativa que apresenta palavra no diminutivo:

- A) Espinho. B) Velhinho. C) Carinho. D) Assim. E) Morrer.

MATEMÁTICA

06) Marília tem 7 anos e sua mãe, 35. Que idade tinha a mãe de Marília quando ela nasceu?

- A) 25 B) 26 C) 27 D) 28 E) 29

07) Eduardo trabalha em um escritório de contabilidade 6 horas por dia. Sabendo-se que a semana de serviço é de 5 dias, ao final desta semana, quantas horas ele trabalhará?

- A) 30 B) 35 C) 25 D) 32 E) 37

08) Marli ganhou 18 rosas vermelhas e vai colocá-las em 3 vasos em quantidades iguais. Quantas flores serão colocadas em cada vaso?

- A) 2 B) 3 C) 4 D) 5 E) 6

09) Assinale o número que antecede 498:

- A) 499 B) 497 C) 496 D) 500 E) 490

10) Assinale abaixo a alternativa correta:

- A) $35 + 35 = 60$ B) $10 + 23 = 33$ C) $52 - 25 = 30$ D) $45 - 10 = 25$ E) $30 - 15 = 16$

CONHECIMENTOS ESPECÍFICOS

11) Na tabela abaixo, quantas relações estão corretas entre a grandeza e a unidade?

A) Duas.

B) Três.

C) Quatro.

D) Cinco.

E) Seis.

Grandeza	Unidade
Tensão elétrica	Volt
Potência elétrica	Watt
Intensidade de corrente elétrica	Ampères
Resistência elétrica	Coulomb
Intensidade luminosa	Candela
Capacitância	Farad
Carga elétrica	Hertz
Frequência elétrica	Ohm

12) Assinale a afirmativa abaixo que está ERRADA:

- A) O voltímetro é um equipamento destinado a medir a tensão elétrica e é ligado em paralelo com a carga elétrica.
B) O Wattímetro é um equipamento destinado a medir o fator de potência de uma carga elétrica.
C) Existe um equipamento destinado a medir a potência reativa de uma carga elétrica.
D) O amperímetro é um equipamento destinado a medir a corrente elétrica e é ligado em série com a carga elétrica.
E) O Wattímetro é composto de um voltímetro e um amperímetro.



13) Qual é a medida mais segura para evitar o choque elétrico em um equipamento?

- A) Executar o desligamento do equipamento.
- B) Desconectar o equipamento da fonte de energia.
- C) Desligar o equipamento e efetuar o aterramento.
- D) Retirar a fonte de energia e desligar o equipamento.
- E) Todas as alternativas anteriores estão corretas.

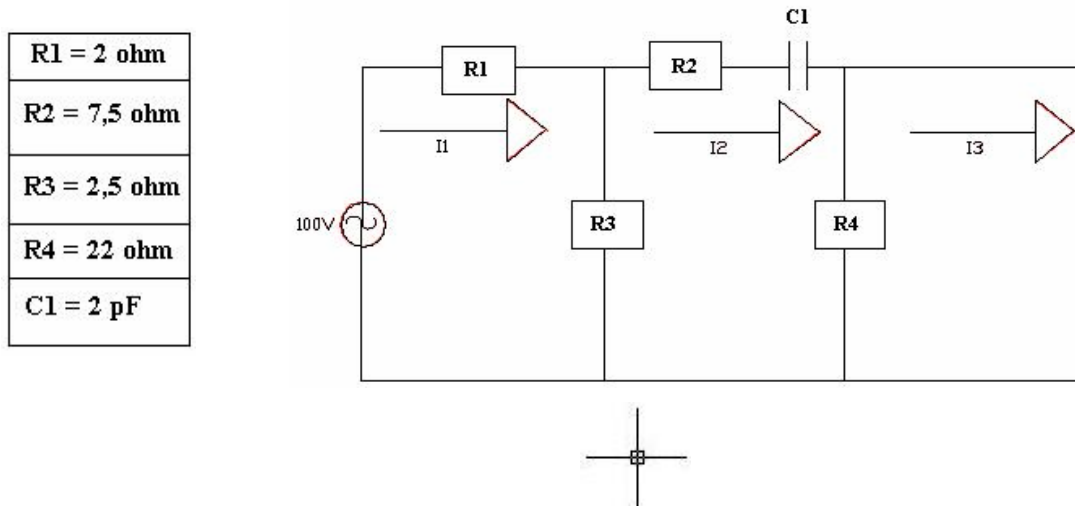
14) Um experiente electricista fez a montagem de um painel elétrico com comando e carga para acionar um motor trifásico conforme especificava e determinava o projeto. Ao acionar o botão de ligar o motor, o mesmo não partiu. Qual o procedimento que o Eletricista deverá executar neste momento?

- A) Desfazer e refazer toda a montagem do painel.
- B) Não se monta painel elétrico para partida de motor.
- C) Verificar se tem corrente elétrica nos cabos de potência do motor.
- D) Desacreditar no projeto, pois não existe projeto confiável para montagem de painel elétrico para partida de motor.
- E) Verificar se tem tensão elétrica na chegada do painel.

15) Assinale o que pode ter acontecido na situação que ao desenergizar um contator seus contatos normalmente aberto (NA) ficou fechado:

- A) Possivelmente o contator está com problema na mola mecânica.
- B) O contato normalmente aberto fica fechado com o contator desenergizado.
- C) Esta afirmação é impossível de acontecer em equipamentos eletromecânicos.
- D) Um contator não é considerado um equipamento eletromecânico.
- E) N.R.A.

16) De acordo com o circuito abaixo assinale o valor da corrente I3:



- A) 10A
- B) 100A
- C) 0,1A
- D) Zero.
- E) Infinito.

17) Em uma instalação elétrica é comum o uso de interruptores denominados three-way. Em relação a sua instalação, marque V para as afirmativas verdadeiras e F para as falsas:

- () São dois fios entre os interruptores.
- () Deve-se ligar a fase diretamente na lâmpada.
- () O neutro é ligado diretamente em um dos interruptores.
- () Existe no mercado um interruptor preparado para esta instalação.

A sequência está correta em:

- A) F, V, F, V
- B) F, V, V, F
- C) V, F, F, V
- D) V, V, F, F
- E) V, F, V, V

18) Sobre as afirmativas abaixo marque a ERRADA:

- A) Um transformador tem a corrente que circula por ele somente em função da tensão de alimentação deste transformador.
- B) Um motor elétrico transforma a energia elétrica em energia mecânica.
- C) O dimensionamento de um transformador é feito em função da potência e da tensão elétrica.
- D) A principal função de um transformador é elevar ou abaixa a tensão elétrica.
- E) Uma corrente alternada pode ser representada por uma senóide que passa pelo ponto zero.

19) “_____ é o ato que investe o cidadão em cargo ou função gratificada”. (Art. 27 Estatuto do Servidor Municipal de Paulo Afonso) Marque abaixo a alternativa que completa corretamente o artigo citado anteriormente:

- A) Posse.
- B) Remoção.
- C) Provimento.
- D) Revisão.
- E) Reintegração.

20) O funcionário terá direito anualmente a férias regulamentares, que será de:

- A) 15 dias úteis.
- B) 18 dias úteis.
- C) 20 dias úteis.
- D) 25 dias úteis.
- E) 30 dias úteis.

CONHECIMENTOS GERAIS

21) Assinale o estado que NÃO pertence à região Nordeste:

- A) Paraíba.
- B) Pernambuco.
- C) Tocantins.
- D) Piauí.
- E) Ceará.



CONCURSO PÚBLICO – PREFEITURA MUNICIPAL DE PAULO AFONSO/BA

- 22) Assinale a alternativa que apresenta a capital do estado da Bahia:
A) Feira de Santana. B) Salvador. C) Porto Seguro. D) Ilhéus. E) Itabuna.
- 23) Brasília a capital do Brasil é sede do Governo:
A) Municipal. B) Estadual. C) Federal. D) Federativo. E) Estadualizado.
- 24) A preservação do meio ambiente tem sido muito discutida porque está acontecendo uma devastação extensa de florestas, principalmente nos estados de(o):
A) Alagoas e São Luís do Maranhão. D) Pará e Amazonas.
B) São Paulo e Minas Gerais. E) Salvador e Goiânia.
C) Paraná e Santa Catarina.
- 25) Na ausência do Presidente e Vice Presidente do Brasil, o substituto natural será o:
A) Presidente do Senado Federal. D) Juiz Federal.
B) Presidente da Câmara dos Deputados Federais. E) Desembargador.
C) Presidente do Poder Judiciário.

CONHECIMENTOS LOCAIS

- 26) Paulo Afonso foi desmembrado do município de Glória, por ato assinado pelo governador da Bahia em:
A) Junho de 1958. B) Julho de 1958. C) Junho de 1959. D) Julho de 1959. E) Agosto de 1960.
- 27) O Cangaço é um importante marco histórico na região Nordeste e a mulher mais famosa do Cangaço era apelidada de:
A) Maria do Capitão Velho. B) Maria Celeste. C) Maria do Davi. D) Maria Bonita. E) Maria Luíza.
- 28) A usina inaugurada pela Chesf em 1955, que trouxe grande desenvolvimento para esta região é denominada:
A) Usina do São Francisco. D) Centrais Elétricas do Nordeste.
B) Companhia Siderúrgica do São Francisco – Cosf. E) Companhia de Energia Elétrica.
C) Usina de Paulo Afonso.
- 29) Dos estados do Nordeste abaixo citados, marque o que faz divisa com a cidade de Paulo Afonso:
A) Maranhão. D) Piauí.
B) Rio Grande do Norte. E) Existem anteriormente duas alternativas corretas.
C) Sergipe.
- 30) Prato típico da região do São Francisco que dá sustança, feito com feijão de corda seco, milho e carne seca. A afirmativa anterior refere-se a:
A) Feijão fradinho. B) Mungunzá salgado. C) Farinhada. D) Buchada. E) Feijoada.

