



### CONHECIMENTOS GERAIS

Leia o texto a seguir para responder às questões de 01 a 07.

---

TEXTO:

#### Tocando em frente

- Ando devagar porque já tive pressa  
E levo esse sorriso porque já chorei demais  
Hoje me sinto mais forte, mais feliz quem sabe  
Só levo a certeza de que muito pouco eu sei  
5 Ou nada sei.  
Conhecer as manhas e as manhãs,  
O sabor das massas e das maçãs,  
É preciso amor pra poder pulsar,  
É preciso paz pra poder sorrir,  
10 É preciso a chuva para florir.  
Penso que cumprir a vida seja simplesmente  
Compreender a marcha e ir tocando em frente  
Como um velho boiadeiro levando a boiada  
Eu vou tocando dias pela longa estrada eu vou  
15 Estrada eu sou.
- Todo mundo ama um dia todo mundo chora,  
Um dia a gente chega, no outro vai embora  
Cada um de nós compõe a sua história  
Cada ser em si carrega o dom de ser capaz  
20 E ser feliz.

(Almir Sater e Renato Teixeira)

#### Questão 01 (Peso 2)

O título do texto “Tocando em frente” pode ser entendido como

- A) Conduzindo a vida.
- B) Pertencente à vida.
- C) Sensibilidade à vida.
- D) Jogando com a vida.
- E) Tolerância com a vida.

#### Questão 02 (Peso 3)

Com relação à primeira estrofe, a alternativa que apresenta uma **informação incorreta** em relação ao contexto é a

- A) O sujeito poético revela que sua vida mudou.
- B) O eu lírico mostra a mudança de vida através de um jogo de expressões opostas.
- C) As expressões “Tive pressa”, “sofri demais”, “ando devagar”, “levo esse sorriso”, “mais forte”, “mais feliz” demonstram como o sujeito poético viveu antes e como vive agora.
- D) A junção de afirmativas com o mesmo significado, como “tive pressa”, “sofri demais”, “ando devagar”, “mais feliz”, apresenta o antes e o depois da realidade vivida pelo eu lírico.
- E) O eu poético, no verso “mais feliz quem sabe”, deixa transparecer certa dúvida sobre o fato de sentir-se plenamente feliz.



**Questão 03** (Peso 3)

Sobre este texto, **é incorreto** afirmar:

- A) O sujeito poético cria um jogo de idéias a partir do significado dos vocábulos “manhas” e “manhãs”.
- B) O verso “O sabor das massas e das maçãs” apresenta um jogo de som, buscando, além do efeito lingüístico, um jogo de idéias.
- C) As palavras “massas” e “maçãs” trazem as idéias de sustento forte e leve, respectivamente.
- D) O poema mostra, numa relação indireta, apenas os valores que realmente têm importância para o sujeito poético em busca de uma vida exuberante.
- E) Os versos “ir tocando em frente” e “pela longa estrada eu vou/ Estrada eu sou” sintetizam o fluir da vida, das reflexões do eu lírico.

**Questão 04** (Peso 3)

“Conhecer as manhas e as manhãs / O sabor das massas e das maçãs” (versos 6 e 7)

Desses versos, pode-se depreender que o ser humano deve

- A) procurar fugir da luta por ideais.
- B) limitar-se ao que a vida lhe oferece.
- C) jamais encarar os sentimentos opostos.
- D) conhecer todas as possibilidades da vida.
- E) ser mais seletivo nas escolhas dos valores impostos pela sociedade.

**Questão 05** (Peso 1)

No texto, funciona como um modificador verbal a palavra

- A) “demais” (verso 2).
- B) “certeza” (verso 4).
- C) “manhãs” (verso 6).
- D) “paz” (verso 9).
- E) “boiadeiro”(verso 13).

**Questão 06** (Peso 1)

Em relação ao texto, identifique com **V** as afirmativas verdadeiras e com **F**, as falsas.

- ( ) Os vocábulos “pulsar” (verso 8) e “florir” (verso 10) apresentam equivalência morfológica.
- ( ) A palavra “boiada” (verso 13) está definida por “a”.
- ( ) O vocábulo “velho” (verso 13) tem valor adjetivo.
- ( ) O termo “um” (verso 18) modifica um nome.

A alternativa que apresenta a seqüência correta, de cima para baixo, é a

- A) F V F V
- B) V V F F
- C) V V V F
- D) F F F V
- E) F V F F

**Questão 07** (Peso 2)

“certeza” (verso 4) / “simplesmente” (verso 11) / “boiadeiro” (verso 13) / “estrada” (verso 14) e “histórico” (verso 18)

Nessa série, há palavras primitivas e derivadas.  
As primitivas são

- A) “certeza” e “simplesmente”.
- B) “simplesmente” e “boiadeiro”.
- C) “boiadeiro” e “estrada”.
- D) “estrada” e história”.
- E) “história” e certeza”.

**Questão 08** (Peso 2)



BROWNE, Dik. Hagar. Folha de S. Paulo, São Paulo, 1º abr. 2005.

A figura de linguagem que ocorre na fala do primeiro quadrinho é conhecida como

- A) antítese.
- B) metáfora.
- C) hipérbole.
- D) metonímia.
- E) eufemismo.

**Questão 09** (Peso 2)

“ A bota enorme  
rendilhada de lama, esterco e carrapicho  
regressa do dia penoso no curral,  
no pasto, no capoeirão.”

Observando-se esse trecho, a alternativa que contém a indicação correta sobre os recursos estilísticos nele usados é a

- A) catacrese – ironia.
- B) metáfora – hipérbole.
- C) metonímia – metáfora.
- D) personificação – antítese.
- E) personificação – eufemismo.



**Questão 10** (Peso 1)

A alternativa em que o artigo denota familiaridade é a

- A) O Amazonas é um rio imenso.
- B) O Igor comunicou-se com a Lúcia.
- C) *Os Lusíadas* são um poema épico.
- D) D. Manuel, o Venturoso, era bastante esperto.
- E) O professor João ensina com muita precisão.

O município de Entre Rios é assim chamado porque nasceu às margens dos rios Joanes, Itapicuru e Inhambupe. É rico em praias de rara beleza, como Praia da Barra do Rio Sauípe, da Barra do Rio Subaúma, de Massarandupió, do Porto do Sauípe e outras.

**Questão 11** (Peso 1)

Admitindo-se que, para uma pessoa ir da Barra do Rio Sauípe à Barra do Rio Subaúma, há 3 caminhos e, da Barra do Rio Subaúma à Massarandupió, há 4 caminhos, pode-se concluir que o número de maneiras distintas que ela pode escolher para ir da Barra do Rio Sauípe à Massarandupió, passando por Barra do Rio Subaúma, é

- A) 6
- B) 8
- C) 9
- D) 12
- E) 16

**Questão 12** (Peso 2)

Para reformar a Escola Municipal de Entre Rios em três dias, duas equipes de pedreiros competiram para ver quem trabalhava mais no terceiro dia. A execução da obra obedeceu ao seguinte cronograma:

Equipe	1º dia	2º dia	3º dia
E <sub>1</sub>	1/5	2/3	x
E <sub>2</sub>	1/3	2/5	y

Nessas condições, pode-se concluir que no terceiro dia

- A) E<sub>2</sub> trabalhou mais do que E<sub>1</sub>, pois  $x < y$ .
- B) E<sub>1</sub> e E<sub>2</sub> trabalharam igualmente, pois  $x = y$ .
- C) E<sub>2</sub> trabalhou a metade do que trabalhou E<sub>1</sub>, pois  $x < 2y$ .
- D) E<sub>1</sub> trabalhou um terço do que trabalhou E<sub>2</sub>, pois  $x > 2y$ .
- E) E<sub>1</sub> trabalhou o triplo do que trabalhou E<sub>2</sub>, pois  $x > 3y$ .

**Questão 13** (Peso 1)

Sobre tempo, é correto afirmar que  $\frac{5}{9}$  de um quarto do dia, em um relógio, corresponde a

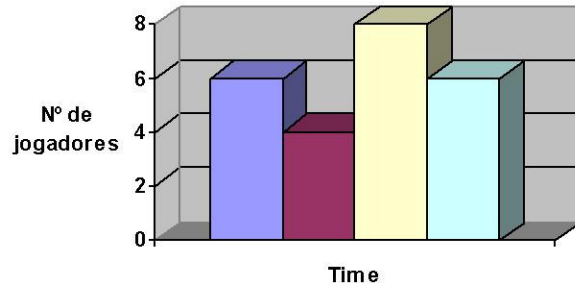
- A) 2h45min.
- B) 3h20min.
- C) 3h45min.
- D) 4h20min.
- E) 4h45min.



**Questão 14** (Peso 1)

Os moradores de uma vila, em Entre Rios, organizaram um campeonato e inscreveram quatro times assim distribuídos:

Time	Nº de jogadores
H	6
O	4
R	8
S	6



Da análise e comparação da tabela com o gráfico, pode-se concluir que a única seqüência que representa, no gráfico, a relação Time por Nº de jogadores é

- A) SHOR
- B) SRHO
- C) SROH
- D) SOHR
- E) SORH

**Questão 15** (Peso 3)

A comunidade de Entre Rios organizou um passeio turístico com 55 veículos para ir de Simões Filho, pela Ba 093, ao distrito-sede, passando por Dias D'Ávila, Mata de São João, Pojuca e Araçás.

Se, ao todo, havia 196 rodas, sem considerar as de reservas, pode-se afirmar que a diferença entre o número de carros e o número de motocicletas é

- A) 27
- B) 29
- C) 31
- D) 33
- E) 35

**Questão 16** (Peso 3)

Em uma competição esportiva municipal, foram inscritos 520 atletas nas modalidades ciclismo (C), natação (N) e marcha atlética (M).

Se 59 atletas deixaram de comparecer às competições e as modalidades contempladas obedeceram à distribuição

Opção	C	N	M	C e N	N e M	M e C	C, N e M
Nº de atletas	193	216	190	58	54	51	25

pode-se concluir que o número de atletas que competiram em apenas uma modalidade é

- A) 80
- B) 168
- C) 239
- D) 281
- E) 348



**Questão 17** (Peso 2)

O valor de  $x$ , real, para que o determinante da matriz  $M = \begin{pmatrix} 2 & -3 & 1 \\ x & 2 & 3 \\ 1 & -1 & 4 \end{pmatrix}$  seja zero, é

- A)  $-\sqrt{2}$
- B) -1
- C) 0
- D) 1
- E)  $\sqrt{2}$

**Questão 18** (Peso 1)

Se a probabilidade de que um munícipe de Entre Rios, do sexo masculino, vote aos 16 anos é de 0,95 e, do sexo feminino, é de 0,90, então a probabilidade de que ambos votem aos 16 anos é de

- A) 0,951
- B) 0,925
- C) 0,875
- D) 0,855
- E) 0,825

**Questão 19** (Peso 3)

Dois reservatórios de água, um cilíndrico e um cônico, que têm a mesma base de raio medindo 10 m e altura medindo 2 m, juntos, têm a capacidade de armazenar água, em  $m^3$ , de

- A)  $\frac{800\pi}{3}$
- B)  $\frac{400\pi}{3}$
- C)  $150\pi$
- D)  $300\pi$
- E)  $450\pi$

**Questão 20** (Peso 3)

Se a divisão  $p(x) = x^3 + mx^2 - nx + 4$  por  $q(x) = x^2 + x - 2$  é exata, então  $n-m$  é igual a

- A) -2
- B) 3
- C) 5
- D) 8
- E) 10



### CONHECIMENTOS ESPECÍFICOS

#### Questão 21 (Peso 1)

A Internet é uma importante ferramenta de pesquisa e transmissão de informações, inclusive em tempo real. Tendo acesso a ela no seu local de trabalho, a prioridade deve ser a de

- A) pesquisar, além de receber e enviar informações sobre sua área e/ou chefia.
- B) fazer pesquisas e compras de uso pessoal ou acompanhar o BBB (*Big Brother Brasil*) 8.
- C) usar o *messenger* (msn) ou recursos similares para bater papo com amigos e/ou familiares.
- D) usar o *e-mail* para envio diário de mensagens de auto-ajuda e/ou alerta de crimes diversos.
- E) praticar jogos *on-line* durante o expediente, como a “paciência”, para reduzir a carga de trabalho.

#### Questão 22 (Peso 3)

A etiqueta, no ambiente da Internet, considera que o envio de mensagens eletrônicas digitadas em letras maiúsculas significa

- A) deferência e/ou respeito para com o receptor da mensagem.
- B) tratamento de igualdade entre remetente e destinatário da mensagem.
- C) distinção de superioridade hierárquica por parte do remetente da mensagem.
- D) respeito para com o receptor da mensagem, quando se tratar de superior hierárquico.
- E) equivalência com o falar “gritando” ou grosseiro em relação ao destinatário da mensagem.

#### Questão 23 (Peso 1)

No Título IV – Da Organização dos Poderes –, pode-se afirmar que eles estão definidos, respectivamente, em

- A) Supremo e Relativo.
- B) Legislativo, Executivo e Judiciário.
- C) Legislativo, Supremo e Relativo.
- D) Supremo, Legislativo e Judiciário.
- E) Popular, Supremo e Executivo.

#### Questão 24 (Peso 2)

Nomear e exonerar os Ministros de Estado é atribuição que compete privativamente

- A) ao Governador do Estado.
- B) aos Deputados Estaduais.
- C) ao Presidente da República.
- D) aos Senadores e aos Deputados Federais.
- E) aos Ministros do Tribunal de Contas da União.

#### Questão 25 (Peso 2)

Processar e julgar o Presidente e o Vice-Presidente da República, nos crimes de responsabilidade, é competência privativa

- A) do Advogado Geral da União.
- B) da Câmara dos Deputados.
- C) do Congresso Nacional.
- D) dos Ministros de Estado.
- E) do Senado Federal.



**Questão 26** (Peso 3)

O resultado da busca contínua de acesso a conhecimentos, técnicas e observações e o aperfeiçoamento contínuo dos métodos de trabalho é sinônimo de

- A) controle.
- B) eficácia.
- C) delegação.
- D) supervisão.
- E) planejamento.

**Questão 27** (Peso 2)

Um dos instrumentos mais comuns para o planejamento e a distribuição das atividades a serem realizadas durante o expediente, na área administrativa, é

- A) a agenda.
- B) o compasso.
- C) a calculadora.
- D) o livro de protocolo.
- E) a bandeja de entrada e saída.

**Questão 28** (Peso 1)

O hábito de procrastinar ou adiar a realização das atividades da rotina administrativa contribui para

- A) evitar o estresse no setor de trabalho.
- B) diminuir o tempo do expediente de trabalho.
- C) reduzir o volume de trabalho a ser realizado.
- D) acumular o trabalho a ser realizado, reduzindo sua produtividade.
- E) gerar tempo para realizar tarefas menos rotineiras e mais agradáveis.

**Questão 29** (Peso 2)

A Lei nº 8080, de 19 de setembro de 1990, em seu Art. 2º, estabelece que a saúde

- A) é um direito de todos e um exclusivo dever do Município.
- B) é um direito fundamental das famílias de baixa renda.
- C) é um direito fundamental de todos e dever do Estado.
- D) é um direito fundamental das crianças e dever do Município onde elas vivem.
- E) exclui o dever da família, das empresas e da sociedade, por ser um dever do Estado.

**Questão 30** (Peso 3)

Com base na Lei nº 8080/90, a direção do Sistema Único de Saúde (SUS) é única, de acordo com o inciso I do Art. 198 da Constituição Federal, sendo exercida em cada esfera de governo

- A) pelos governadores estaduais, no âmbito dos estados e do Distrito Federal.
- B) pela prefeitura municipal e respectivos vereadores, no âmbito dos municípios.
- C) pela Presidência da República tão-somente ou órgão a ela equivalente, no âmbito da União.
- D) pela Presidência e Vice-Presidência da República, exclusiva e conjuntamente, no âmbito da União.
- E) pelo Ministério da Saúde, no âmbito da União, e pela respectiva Secretaria de Saúde ou órgão equivalente, no âmbito dos municípios.