

# Câmara Municipal de Araçatuba



## Edital nº 01/2008

### 103 – Assistente Legislativo – Prova A

Nome do candidato

Número de Inscrição

--	--	--	--	--	--	--	--

### LEIA COM ATENÇÃO AS INSTRUÇÕES ABAIXO.

#### INSTRUÇÕES GERAIS

- O candidato receberá do fiscal:
  - Um caderno de questões contendo 50 (cinquenta) questões objetivas de múltipla escolha.
  - Uma folha de respostas personalizada para a Prova Objetiva.
- Ao ser autorizado o início da prova, verifique, no caderno de questões, se a numeração das questões e a paginação estão corretas. Caso contrário, solicite ao fiscal um outro caderno completo. Não serão aceitas reclamações posteriores.
- O candidato terá 4 (quatro) horas para a realização da prova, incluindo o tempo para o preenchimento da folha de respostas.
- O candidato poderá se retirar da sala de prova após 1 (uma) hora do início da prova, entregando sua folha de respostas ao fiscal.
- Não serão permitidos qualquer espécie de consulta e o uso de aparelhos eletrônicos.

#### INSTRUÇÕES - PROVA OBJETIVA

- Verifique se seus dados estão corretos na folha de respostas.
- Assinale a alternativa que julgar correta para cada questão na folha de respostas, usando caneta esferográfica de tinta preta ou azul. Para cada questão, existe apenas 1 (uma) resposta certa – mais de uma letra assinalada implicará anulação da questão.
- Qualquer rasura no preenchimento anulará a questão. Portanto, a folha de respostas NÃO pode ser dobrada, amassada, rasurada, manchada ou conter qualquer registro fora dos locais destinados às respostas.
- O modo correto de assinalar a alternativa é cobrindo, fortemente, o espaço a ela correspondente, conforme modelo abaixo:



- Todas as questões deverão ser respondidas.



INSTITUTO CETRO  
CONCURSOS PÚBLICOS  
CONSULTORIA E ADMINISTRAÇÃO



## LÍNGUA PORTUGUESA

Leia os fragmentos abaixo para responder às questões de 1 a 4.

"Que venham os meses e os anos, não conseguirão tirar mais nada de mim, não podem me tirar mais nada. Estou tão só e sem esperança, que posso enfrentá-los sem medo. A vida, que me arrastou por todos esses anos, eu ainda a tenho nas mãos e nos olhos." (Soldado Paul, "Nada de Novo no Front")

"Estamos tão exaustos que dormimos, mesmo sob intenso barulho. A melhor coisa que poderia acontecer seria os ingleses avançarem e nos fazerem prisioneiros. Ninguém se importa conosco. Não seremos substituídos. Os aviões lançam projéteis sobre nós. Ninguém mais consegue pensar. As rações estão esgotadas – pão, conservas, biscoitos, tudo terminou! Não há uma única gota de água. É o próprio inferno." (soldado alemão)

"A mesma velha trincheira, a mesma paisagem,  
Os mesmos ratos, crescendo como mato,  
Os mesmos abrigos, nada de novo,  
Os mesmos e velhos cheiros, tudo na mesma,  
Os mesmos cadáveres no front,  
A mesma metralha, das duas às quatro,  
Como sempre cavando, como sempre caçando,  
A mesma velha guerra dos diabos."  
(soldado inglês)

(MARQUES, Adhemar Martins et al (orgs.). História Contemporânea através de textos. São Paulo: Contexto, 2000, pp. 118 e 120. Os três fragmentos são declarações de soldados da 1ª Guerra Mundial.)

1. Considerando o contexto histórico que envolve as declarações, pode-se dizer que
- (A) possuem temática semelhante, revelando um caráter depressivo e demonstrando desesperança.
  - (B) demonstram que os anos sombrios da 1ª Guerra Mundial não modificaram a maneira de ver o mundo, nem provocaram reflexões sobre a existência.
  - (C) concentram-se na temática da Guerra e se aproximam da ideologia revolucionária anticapitalista, de inspiração socialista, manifestando revolta e esperança de um mundo novo e pacífico.
  - (D) tratam da exclusão de qualquer participação na ordem social, indicando que a guerra, em sua totalidade, não pode alterar o modo de existência.
  - (E) os sobreviventes da guerra devem ser vistos como heróis. Isto porque eles foram voluntários, doaram seus corpos e suas vidas, o que é muito mais nobre do que fazer poesia, ou seja, demonstrar talento e opinião individualistas.

2. Leia a seguinte frase do primeiro fragmento: "que posso enfrentá-**los** sem medo". Assinale a alternativa que apresenta a classificação do pronome em destaque e o termo a que se refere.

- (A) Pronome oblíquo tônico / "mim" e "me".
- (B) Pronome oblíquo átono / "os meses e os anos".
- (C) Pronome possessivo / "mim" e "me".
- (D) Pronome pessoal do caso reto / o sujeito oculto da oração (eu).
- (E) Pronome demonstrativo / "os meses e os anos".

3. Leia a seguinte frase do segundo fragmento: "Ninguém se importa conosco". Nesta frase, o pronome "se" está anteposto ao verbo, pois

- (A) ninguém é um advérbio de negação.
- (B) o uso do pronome oblíquo antes do verbo está incorreto, pois, segundo a norma culta da língua portuguesa, deveria estar posposto ao verbo.
- (C) o pronome demonstrativo "ninguém" atrai o pronome "se".
- (D) o advérbio "ninguém" atrai o pronome "se".
- (E) o pronome indefinido "ninguém" atrai o pronome "se".

4. Pode-se substituir os vocábulos "A mesma velha trincheira" e "no front", do terceiro fragmento, sem prejuízo de significado, por

- (A) "O mesmo velho combate" e "na face"
- (B) "O mesmo velho obstáculo" e "na parte frontal da cabeça"
- (C) "A mesma velha proteção" e "na frente de um exército"
- (D) "A mesma velha estacada" e "no limite"
- (E) "A mesma velha liça" e "na divisa"

Leia o texto abaixo para responder às questões 5 e 6.

No final da guerra, observou-se que os combatentes voltavam mudos do campo de batalha não mais ricos, e sim mais pobres em experiência comunicável. E o que se difundiu dez anos depois, na enxurrada de livros sobre a guerra, nada tinha em comum com uma experiência transmitida de boca em boca. Não havia nada de anormal nisso. Porque nunca houve experiências mais radicalmente desmoralizadas que a experiência estratégica pela guerra de trincheiras, a experiência econômica pela inflação, a experiência do corpo pela guerra de material e a experiência ética pelos governantes. Uma geração que ainda fora à escola num bonde puxado por cavalos se encontrou ao ar livre numa paisagem em que nada permanecera inalterado, exceto as nuvens, e debaixo delas, num campo de forças de torrentes e explosões, o frágil e minúsculo corpo humano.

(BENJAMIN, Walter. *Magia Técnica, arte e política: ensaios sobre literatura e história da cultura*. São Paulo: Brasiliense, 1994.)

5. Em relação ao texto, é correto afirmar que
- (A) os seres humanos procuram intercambiar experiências.
  - (B) as pessoas falam o que experimentaram, embora de forma dolorosa.
  - (C) a falta de diálogos é algo anormal entre os humanos.
  - (D) o diálogo e a troca de opiniões entre os humanos está cada vez mais difícil.
  - (E) o diálogo se resume a informativos.

6. Leia as frases a seguir:

- I – “o **frágil** e minúsculo corpo humano”.
- II – “**fora** à escola num bonde puxado por cavalos”
- III – “**Uma** geração”

No texto, as palavras em destaque são, respectivamente,

- (A) substantivo, verbo e advérbio.
- (B) adjetivo, verbo e artigo.
- (C) adjetivo, substantivo e numeral.
- (D) pronome, verbo e numeral.
- (E) advérbio, substantivo e artigo.

Para responder às questões 7 e 8, leia a frase do sociólogo Claudio Beato sobre a greve de policiais em São Paulo.

“Policial não pode fazer greve e sair nas ruas com armas.

É um erro primário do ponto de vista político.”

(Folha de S.Paulo, 18 de outubro de 2008.)

7. Segundo o sociólogo, os policiais
- (A) não têm direito à greve.
  - (B) em greve não devem utilizar armas.
  - (C) podem perder as conquistas adquiridas se fizerem greve.
  - (D) que estão em greve tornam-se um problema exclusivamente governamental.
  - (E) não estão autorizados a andar com armas pelas ruas.

8. Na frase de Cláudio Beato, “policiais” e “político” são classificados, respectivamente, como

- (A) substantivo e substantivo.
- (B) substantivo e advérbio.
- (C) adjetivo e adjetivo.
- (D) adjetivo e substantivo.
- (E) substantivo e adjetivo.

Para responder às questões 9 e 10, leia a Charge abaixo.



(Folha de S.Paulo, domingo, 19 de outubro de 2008)

9. Leia as afirmativas abaixo, referentes à charge.
- I. A charge, de modo irônico, mostra que os criminosos estão mais organizados que a polícia.
  - II. A charge evidencia a recente confusão entre os policiais civis e militares.
  - III. A desordem e a violência na cidade de São Paulo ficam evidentes na charge.
  - IV. A charge demonstra por meio de recursos verbais e icônicos, a opinião do autor sobre a batalha entre as polícias de São Paulo.

Está correto o que se afirma em:

- (A) I, apenas.
- (B) I e II, apenas.
- (C) II e III, apenas.
- (D) I e IV, apenas.
- (E) I, II, III e IV.

10. Em relação à palavra “mano”, pode-se afirmar que

- I. é uma gíria que tem sentido de amizade, e é sinônimo de irmão.
- II. teve seu surgimento ligado à malandragem.
- III. deveria estar acentuada “mão”.
- IV. é uma gíria pouco utilizada entre os adolescentes.

Está correto o que se afirma em

- (A) I, apenas.
- (B) I e II, apenas.
- (C) I e III, apenas.
- (D) II e III, apenas.
- (E) I, II, III e IV.

## MATEMÁTICA

11. Dadas as funções definidas por:

I.  $y = \log_{\frac{1}{3}} x$

II.  $-y = -x^2 + 3x - 1$

III.  $y = \log_{\sqrt{2}} x$

IV.  $-2x - y = 3$

V.  $f(x) = 3^x$

São funções crescentes apenas as que se encontram em

- (A) I, II e III.  
(B) I, II e IV.  
(C) II, III e IV.  
(D) II, III e V.  
(E) II, IV e V.

12. Recentemente foram privatizados diversos trechos de rodovias paulistas, onde além de serem realizadas benfeitorias pelas empresas concessionárias, serão construídos pedágios. Neles, os valores  $V$  são cobrados em função da quantidade  $q$  de quilômetros rodados. Assim, sabendo que o teto do valor cobrado por quilômetro rodado será, em média, de oito centavos de real, a função que relaciona o valor a pagar com a quantidade de quilômetros rodados pode ser expressa por

- (A)  $V = 8 + 0,08.q$   
(B)  $V = 0,8 + q$   
(C)  $V = 0,08 + q$   
(D)  $V = 0,8.q$   
(E)  $V = 0,08.q$

13. Certo índice de reajuste anual de aluguéis foi fixado em 15% (quinze por cento), entretanto, o proprietário de determinado imóvel resolveu reajustar todos seus aluguéis em apenas 60% (sessenta por cento) do índice enumerado. Se o aluguel mensal de uma loja era de R\$ 2.500,00, então, o novo aluguel será de:

- (A) R\$ 2.725,00  
(B) R\$ 2.875,00  
(C) R\$ 3.625,00  
(D) R\$ 4.000,00  
(E) R\$ 4.375,00

14. Certo polinômio  $P(x)$  é divisível por  $(x+2)$  e por  $(x-3)$ . Assim, o valor numérico de  $P(-2) + P(+3)$  é

- (A) -6.  
(B) -5.  
(C) +3.  
(D) +1.  
(E) 0.

15. As camas elásticas, também conhecidas como *jumps*, são tradicionalmente utilizadas em academias para a prática de exercícios físicos. Sabendo que um destes *jumps* tem o diâmetro de 1m, pode-se afirmar que a superfície utilizada pelo praticante para os saltos

Dado:  $\pi \cong 3,1$

- (A) é inferior a  $0,5m^2$ .  
(B) está entre  $0,5m^2$  e  $0,8m^2$ .  
(C) é exatamente de  $1m^2$ .  
(D) está entre  $1,5m^2$  e  $3,1m^2$ .  
(E) é superior a  $3,1m^2$ .

16. Na tabela abaixo estão alguns valores (em R\$) de tarifas públicas apuradas pelo DIEESE entre julho e setembro de 2008. Observe.

Data	Luz Residencial até 300 Kwts	Água Residencial até 10mts cúbicos	Gás Botijão			Telefone		Ônibus Municipal
			Ultragás	Liquidgás	Copagás	Assinatura	Valor por Minuto	
set/2008	80,19	13,06	40,50	38,00	34,90	39,97	0,10	2,30
ago/2008	80,19	12,43	39,99	38,00	34,90	39,97	0,10	2,30
jul/2008	80,19	12,43	39,99	38,00	34,80	38,80	0,10	2,30

Fonte: ICV-DIEESE Município de São Paulo (Adaptado)

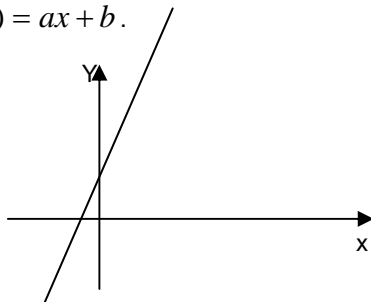
Sabendo que um pai de família ganha um salário mínimo de R\$ 415,00 mensais e que, no mês de setembro, além das outras despesas da tabela, sua família falou 100 minutos ao telefone; comprou um botijão de gás da Empresa Liquidgás e fez 40 viagens de ônibus municipal, é possível dizer que

- (A) suas despesas totais superaram 70% de seu salário.  
(B) lhe sobrou a importância aproximada de R\$ 141,00.  
(C) suas despesas totais foram inferiores a 50% de seu salário.  
(D) foram gastos aproximadamente R\$ 350,00 com as despesas citadas.  
(E) lhe sobrou ainda  $\frac{2}{3}$  de seu salário.

17. Um prisma tem como base um triângulo retângulo com catetos de medidas 3cm e 4cm. Sabendo que a altura deste prisma é o dobro da medida do terceiro lado do triângulo que forma sua base, então, o volume deste prisma é de

- (A)  $144\text{cm}^3$
- (B)  $100\text{cm}^3$
- (C)  $75\text{cm}^3$
- (D)  $60\text{cm}^3$
- (E)  $40\text{cm}^3$

18. A figura a seguir representa o gráfico de uma função do tipo  $f(x) = ax + b$ .



Sobre a natureza do gráfico desta função representada acima, é correto afirmar que

- (A) possui duas raízes reais.
- (B)  $a < 0$ .
- (C)  $b > 0$ .
- (D)  $ab < 0$ .
- (E) não possui raízes reais.

### CONHECIMENTOS GERAIS

Responda às questões 19 a 21 com base na história da cidade de Araçatuba.

19. A estrada de ferro Noroeste do Brasil (NOB), que no início do século fez parte de uma política que visava a interiorização do país e sua ligação com outros países da América do Sul, teve seus trabalhos iniciados no dia 15 de novembro de 1904, com a construção do trecho que ligava

- (A) Lins à cidade de São José do Rio Preto, localizada nas barrancas do rio Paraná.
- (B) Marília à cidade de Bauru, localizada nas barrancas do rio Paraná.
- (C) Bauru à cidade de Itapura, localizada nas barrancas do rio Paraná.
- (D) Marília à cidade de Lins, localizada nas barrancas do rio Paraná.
- (E) São José do Rio Preto à cidade de Itapura, localizada nas barrancas do rio Paraná.

20. Os índios que já habitavam a região, que mais tarde se denominaria Araçatuba, eram os índios

- (A) Caingangues.
- (B) Araçás.
- (C) Terenas.
- (D) Guaranis.
- (E) Aimorés.

21. A respeito do nascimento da cidade de Araçatuba, assinale a alternativa correta.

- (A) O frei Francisco de Araçá Coelho foi um grande catequizador dos índios no estado de São Paulo e, por muito tempo, instalou-se em terras primeiramente chamadas de Terras de Araçá. A partir de 1908, a região recebeu o nome oficial de vila de Araçatuba (que em tupi significa Terras de Araçá) e mais tarde deu origem ao município de Araçatuba.
- (B) A capela de Santo Onofre foi o primeiro templo católico da região hoje chamada Araçatuba, construído em 1908, na praça Cristiano Olsen, hoje Praça Rui Barbosa, e lá foi realizada a primeira missa, que é considerada o marco da criação da cidade de Araçatuba.
- (C) Os viajantes, ao irem à região, diziam que iam a Araçatuba, referindo-se ao nome da tribo indígena que lá habitava.
- (D) Na região, havia uma grande fazenda de café chamada Araçatuba. Em 1908, a fazenda entrou em crise após uma praga que atingiu a plantação, e seus donos foram obrigados a desmembrar as terras da fazenda, formando lotes menores. Pouco depois, os novos habitantes dessas terras fundaram a Vila de Araçatuba, que deu origem ao município.
- (E) No dia 2 de dezembro de 1908, os trilhos da estrada de ferro Noroeste do Brasil chegaram até o km 280, onde foi montado um acampamento. Um vagão deixado neste local serviu provisoriamente como estação. Deste acampamento nasceu a cidade de Araçatuba.

22. Recentemente foi lançado o novo filme do diretor brasileiro Bruno Barreto. O filme é uma versão ficcional da vida do garoto de rua Sandro Nascimento, que mais tarde se envolve no seqüestro de um ônibus no Rio de Janeiro, caso que mobilizou a opinião pública anos atrás. Trata-se do filme

- (A) Os Desafinados.
- (B) Última Parada: 174.
- (C) Ensaio sobre a Cegueira.
- (D) Linha de Passe.
- (E) Era uma vez.

23. De acordo com notícias recentes, o FMI (Fundo Monetário Internacional) deu empréstimos de emergência a alguns países. E mais importante: concedeu esses empréstimos sem condicionais. Ao contrário de outras crises, nesta ele não fez acordos com mil exigências. Deu um empréstimo à Islândia de 6 (seis) bilhões de dólares, que é igual a 800% (oitocentos por cento) a cota do país no fundo. Concedeu outro empréstimo à Ucrânia, recebeu pedidos de ajuda do Paquistão e poderá receber muitos outros.

O FMI, que andava sumido dos cadernos econômicos, tem vários objetivos. Assinale a alternativa **incorreta** sobre esses objetivos.

- (A) Promover a cooperação monetária internacional, fornecendo um mecanismo de consulta e colaboração dos problemas financeiros.
- (B) Favorecer a expansão equilibrada do comércio, proporcionando níveis elevados de emprego, trazendo desenvolvimento dos recursos produtivos.
- (C) Oferecer ajuda financeira aos países membros em dificuldades econômicas, emprestando recursos com prazos limitados.
- (D) Contribuir para a instituição de um sistema multilateral de pagamentos e promover a estabilidade dos câmbios.
- (E) Oferecer ajuda financeira a qualquer país que esteja em dificuldade econômica, emprestando recursos com prazos indeterminados.

24. A polícia do Estado de São Paulo que entrou em greve no dia 16 de setembro deste ano e que teve apoio de polícias de vários estados é a

- (A) Polícia Civil.
- (B) Polícia Militar.
- (C) Polícia Ambiental.
- (D) Polícia Rodoviária.
- (E) Guarda Metropolitana.

### NOÇÕES DE INFORMÁTICA

25. Observe a formatação abaixo, encontrada em um documento do Word 2007.

**29°**

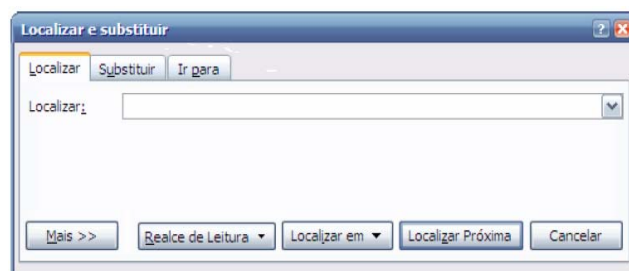
Para se inserir este símbolo (°) após o número 29, deve-se executar o comando

- (A) Shift + 166
- (B) Alt + 167
- (C) Alt + 168
- (D) Ctrl + 158
- (E) Ctrl + 160

26. Quando não se deseja mostrar para outras pessoas algumas informações de uma tabela do Excel porque são confidenciais, pode-se ocultá-las sem que se comprometam as fórmulas as quais, porventura, poderão estar ligadas às células a serem escondidas. No Microsoft Office Excel 2007, para se ocultar uma coluna inteira, é preciso selecionar a coluna que se deseja ocultar e fazer o seguinte procedimento:

- (A) menu Início > Excluir > Ocultar Colunas
- (B) menu Início > Formatar > Ocultar e Reexibir > Ocultar Colunas
- (C) menu Ferramentas > Formatar Colunas > Ocultar > Ocultar Células Selecionadas
- (D) menu Ferramentas > Ocultar e Reexibir > Ocultar Colunas
- (E) menu Formatar > Proteger > Coluna > Ocultar

27. A imagem abaixo mostra um recurso para se localizar em um documento do Word 2007, uma determinada palavra ou conjunto de palavras. O recurso mostrado na imagem pode ser acessado através do seguinte atalho de teclas:

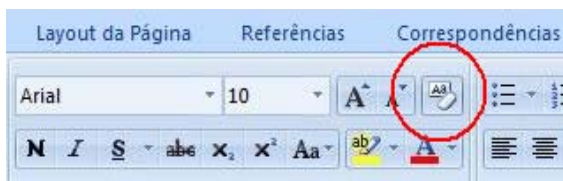


- (A) Ctrl + P
- (B) Ctrl + L
- (C) Ctrl + F
- (D) Ctrl + M
- (E) Ctrl + T

28. Dentro da pasta Documentos do Windows Vista, um usuário criou outras pastas para organizar melhor seus arquivos. Depois disso, o próprio Windows deixou as pastas em ordem alfabética, porém ele gostaria de organizar essas pastas conforme as últimas modificações. Para fazer isso através de menu, o usuário deverá realizar o seguinte procedimento:

- (A) menu Exibir > Organizar por > Modificado em
- (B) menu Editar > Classificar por > Modificação
- (C) menu Ferramentas > Organizar por > Modificado em
- (D) menu Ferramentas > Classificar por > Data
- (E) menu Exibir > Classificar por > Modificado em

29. A figura abaixo faz parte da Barra de Ferramentas do Word 2007. O ícone circulado tem como função



- (A) realçar um trecho destacado no texto.
- (B) abrir o dicionário de sinônimos do Word.
- (C) limpar toda a formatação da seleção, deixando o texto sem formatação.
- (D) alternar entre letras maiúsculas e minúsculas.
- (E) apagar a última palavra digitada.

30. No Microsoft Office Excel 2007, um dos recursos de cálculo disponíveis é o de porcentagens. Para encontrar, por exemplo, 45% de 2.560, digitado na célula A1, conforme mostra a figura abaixo, é preciso digitar, em outra célula, a seguinte fórmula:

	A	B	C
1	2.560		
2			
3			
5			

- (A) =A1\*%45
- (B) 45%=A1
- (C) =A1\*45%
- (D) =45%\*A1
- (E) =A1:45%

### CONHECIMENTOS ESPECÍFICOS

31. Segundo os aspectos gerais da Redação Oficial, a transparência do sentido dos atos normativos, bem como sua inteligibilidade, são requisitos do próprio Estado de Direito: é inaceitável que um texto legal **não** seja entendido

- (A) por juízes e magistrados.
- (B) pelos advogados.
- (C) por órgãos oficiais.
- (D) pelos cidadãos.
- (E) por desembargadores.

32. Quanto ao uso dos pronomes de tratamento, assinale a alternativa **incorreta**.

- (A) Embora se refiram à segunda pessoa gramatical (à pessoa com quem se fala, ou a quem se dirige a comunicação), levam a concordância para a terceira pessoa. É que o verbo concorda com o substantivo que integra a locução como seu núcleo sintático.
- (B) Os pronomes possessivos referidos a pronomes de tratamento são sempre os da terceira pessoa.
- (C) Quanto aos adjetivos referidos a esses pronomes, o gênero gramatical deve coincidir com o sexo da pessoa a que se refere, e não com o substantivo que compõe a locução. Assim, se nosso interlocutor for mulher, ficará "Vossa Excelência está atarefada".
- (D) Em comunicações oficiais, está abolido o uso do tratamento *digníssimo* (DD) às autoridades ligadas a cargos públicos, já que dignidade é pressuposto para que se ocupe qualquer cargo público, sendo desnecessária sua repetida evocação.
- (E) Em fechos para comunicações, usa-se "Atenciosamente" para autoridades superiores, inclusive o Presidente da República e "Respeitosamente" para autoridades de mesma hierarquia ou de hierarquia inferior.

33. O vocativo a ser empregado em comunicações dirigidas aos Chefes de Poder é

- (A) Digníssimo Senhor Presidente da República.
- (B) Excelentíssimo Senhor Presidente do Congresso Nacional.
- (C) Ilustríssimo Senhor Presidente do Supremo Tribunal Federal.
- (D) Senhor Doutor Ministro da Saúde.
- (E) Eminentíssimo Senhor Vice-Presidente da República.

34. A ordem correta das partes que compõem o aviso, o ofício e o memorando é

- (A) tipo e número do expediente, seguido da sigla do órgão que o expede; local e data; assunto; destinatário; texto; fecho para Comunicações; assinatura e identificação do signatário.
- (B) destinatário; local e data; assunto; tipo e número do expediente, seguido da sigla do órgão que o expede; texto; fecho para Comunicações; assinatura e identificação do signatário.
- (C) local e data; tipo e número do expediente, seguido da sigla do órgão que o expede; assunto; destinatário; texto; fecho para Comunicações; assinatura e identificação do signatário.
- (D) identificação do signatário; tipo e número do expediente, seguido da sigla do órgão que o expede; assunto; destinatário; texto; fecho para Comunicações; assinatura e local e data.
- (E) identificação do signatário; assunto; tipo e número do expediente, seguido da sigla do órgão que o expede; destinatário; texto; fecho para Comunicações; assinatura e local e data.



<p>35. Quanto ao memorando, analise as frases abaixo e assinale a alternativa <b>incorreta</b>.</p> <p>(A) Sua característica principal é a agilidade. A tramitação do memorando em qualquer órgão deve pautar-se pela rapidez e pela simplicidade de procedimentos burocráticos.</p> <p>(B) Pode ter caráter meramente administrativo, ou ser empregado para a exposição de projetos, idéias, diretrizes, etc. a serem adotados por determinado setor do serviço público.</p> <p>(C) O memorando é a modalidade de comunicação entre unidades administrativas de órgãos diferentes que podem estar hierarquicamente em mesmo nível ou em nível diferente. Trata-se, portanto, de uma forma de comunicação eminentemente externa.</p> <p>(D) Para evitar desnecessário aumento do número de comunicações, os despachos ao memorando devem ser dados no próprio documento e, no caso de falta de espaço, em folha de continuação.</p> <p>(E) Quanto a sua forma, o memorando segue o modelo do <i>padrão ofício</i>, com a diferença de que o seu destinatário deve ser mencionado pelo cargo que ocupa. Exemplo: "Ao Sr. Chefe do Departamento de Administração".</p>	<p>38. O sistema que utiliza símbolos derivados das unidades organizacionais para relacionar os cabeçalhos de assunto é chamado de sistema</p> <p>(A) Numérico-Duplêx.  (B) Alfabético.  (C) Mnemônico.  (D) Alfanumérico.  (E) Orgânico.</p>
<p>36. Aviso e ofício são modalidades de comunicação oficial praticamente idênticas. Ambos têm como finalidade o tratamento de assuntos oficiais pelos órgãos da Administração Pública entre si. A única diferença entre eles é que o</p> <p>(A) <u>ofício</u> é expedido exclusivamente por Ministros de Estado, ao passo que o <u>aviso</u> é expedido pelas demais autoridades.</p> <p>(B) <u>aviso</u> tem também como finalidade o tratamento de assuntos particulares.</p> <p>(C) <u>ofício</u> é expedido exclusivamente pelo Presidente da República, ao passo que o <u>aviso</u> é expedido por Senadores da República e Deputados Federais.</p> <p>(D) <u>aviso</u> é expedido exclusivamente por Ministros de Estado, para autoridades de mesma hierarquia, ao passo que o <u>ofício</u> é expedido para e pelas demais autoridades.</p> <p>(E) <u>ofício</u> é expedido por Vereadores, Deputados Estaduais e Federais, ao passo que o <u>aviso</u> é expedido exclusivamente por Senadores da República.</p>	<p>39. Os tipos de arquivo são:</p> <p>(A) ativo, inativo e histórico.  (B) ativo, passivo e morto.  (C) ativo, anti-histórico e histórico.  (D) direto, indireto e linear.  (E) direto, indireto e morto.</p>
<p>37. A classificação de todo o conhecimento humano em dez classes principais, cada uma com dez subclasses, subdivididas em mais dez divisões cada, é feita segundo a Classificação Decimal</p> <p>(A) Dewey.  (B) Woodruff.  (C) Ainsworth.  (D) Numérico-Duplêx.  (E) Mnemônica.</p>	<p>40. Na expedição e tramitação dos documentos ultra-secretos e secretos serão observadas as seguintes prescrições, dentre outras:</p> <p>I. os documentos a expedir serão acondicionados em envelopes duplos.  II. o envelope externo conterá apenas o nome ou a função do destinatário e seu endereço, sem qualquer anotação que indique o grau de sigilo do conteúdo.  III. é aconselhada a expedição de documento ultra-secreto pelo correio.  IV. no envelope interno serão inscritos o nome e a função do destinatário, seu endereço e, claramente indicado, o grau de sigilo do documento, de modo a ser visto logo que removido o envelope externo.</p> <p>É correto o que se afirma apenas em</p> <p>(A) I, III e IV.  (B) I, II e III.  (C) I, II e IV.  (D) I e IV.  (E) III e IV.</p> <p>Responda às questões 41 a 45 com base na Lei Orgânica do Município de Araçatuba</p> <p>41. De acordo com o artigo, cabe à Câmara, com a sanção do Poder Executivo Municipal, dispor sobre as matérias de competência do Município e especialmente votar</p> <p>(A) a Lei Orgânica, o Regimento Interno, a Lei Municipal, bem como autorizar ou vetar a abertura de créditos.  (B) as resoluções e os Decretos Legislativos, bem como as Leis com sanção tácita.  (C) normas ou medidas administrativas, bem como autorizar as Leis com sanção tácita.  (D) a Lei de Diretrizes Orçamentárias, o Plano Plurianual e a Lei Orçamentária, bem como autorizar a abertura de créditos suplementares e especiais.  (E) os Decretos Legislativos, o Regimento Interno, bem como autorizar ou vetar a abertura de créditos.</p>

42. O artigo 9 versa que à Câmara competem, privativamente, entre outras atribuições,

- (A) zelar pela guarda das Constituições, das Leis e das instituições democráticas e conservar o patrimônio público.
- (B) dar posse ao Prefeito e ao Vice-Prefeito, tomar conhecimento de sua renúncia ou afastá-los definitivamente do exercício do cargo.
- (C) promover a proteção do patrimônio histórico-cultural local, observada a legislação e a ação fiscalizada federal e estadual.
- (D) dispor sobre depósito e destino de animais e mercadorias apreendidos em decorrência de transgressão da legislação municipal.
- (E) propor e realizar parcerias com a atividade privada para conseguir meios aos propósitos previstos.

43. O artigo 10 estabelece que, no primeiro ano de cada legislatura, no dia 1º de janeiro, às dez horas, em sessão solene de instalação, independentemente do número, sob a presidência do Vereador mais votado dentre os presentes, os Vereadores

- (A) prestarão compromisso e tomarão posse.
- (B) firmarão contrato com pessoa jurídica de direito público e tomarão posse.
- (C) tomarão posse e elegerão os componentes da Mesa.
- (D) prestarão compromisso e firmarão contrato com pessoa jurídica de direito público.
- (E) elegerão os componentes da Mesa e prestarão compromisso.

44. Segundo o artigo 12, o Vereador poderá licenciar-se somente

- I. para tratar de interesse particulares, por prazo determinado, nunca inferior a trinta dias, não podendo reassumir o exercício do mandato antes do término da licença.
- II. para tratar de interesse particulares, por prazo determinado, nunca inferior a quinze dias, não podendo reassumir o exercício do mandato antes do término da licença.
- III. para desempenhar missões temporárias de caráter cultural ou de interesse do Município, desde que autorizado pela Câmara Municipal.
- IV. por moléstia devidamente comprovada ou em licença-gestante.

É correto o que se afirma em

- (A) I, II e IV, apenas.
- (B) II e IV, apenas.
- (C) I, II e III, apenas.
- (D) I, III e IV, apenas.
- (E) I, II, III e IV.

45. De acordo com o artigo 17, os Vereadores **não** serão obrigados a testemunhar sobre

- (A) as resoluções e os decretos legislativos, bem como sobre as leis com sanção tácita ou cujo veto tenha sido rejeitado pelo Plenário.
- (B) a criação, organização e supressão de Distritos, mediante prévia consulta plebiscitária.
- (C) informações recebidas ou prestadas em razão do exercício do mandato, nem sobre as pessoas que lhes confiaram ou deles receberam informações.
- (D) tributos municipais, bem como sobre isenções e anistias fiscais e remissão de dívidas
- (E) a concessão de auxílios e subvenções.

Responda às questões 46 a 50 de acordo com a resolução nº 1.632/2007.

46. O Capítulo II refere-se aos Projetos em Geral e, de acordo com o artigo 99, § 1º, é da competência exclusiva do prefeito a iniciativa dos projetos de lei que disponham, entre outras coisas, sobre

- (A) a perda do mandato do vereador.
- (B) assuntos de economia interna da Câmara.
- (C) a fixação ou reajuste de remuneração dos servidores.
- (D) a destituição da Mesa Diretora ou de qualquer de seus membros.
- (E) a reforma do Regimento Interno.

47. De acordo com o artigo 105, é da competência exclusiva da Mesa Diretora da Câmara:

- I. emitir parecer sobre processos relacionados à educação, esporte e cultura.
- II. a iniciativa dos projetos de lei que autorizem a abertura de créditos suplementares ou especiais, através de anulação parcial ou total de dotação da Câmara.
- III. fiscalizar o cumprimento do Estatuto das Cidades e do Plano Diretor do Município.
- IV. a proposição de projetos de lei que tratam da estrutura administrativa da Câmara, criem ou extingam cargos ou fixem os respectivos vencimentos.

É correto o que se afirma em

- (A) I e III, somente.
- (B) II e IV, somente.
- (C) I, II, III e IV.
- (D) I e II, somente.
- (E) III e IV, somente.

48. Segundo o artigo 106, os projetos, antes da leitura em Plenário para que sejam considerados objetos de deliberação, serão encaminhados ao(s)

- (A) Presidente da Câmara, para manifestação quanto ao artigo 89, até a segunda-feira que antecede a sessão ordinária.
- (B) Departamento Jurídico da Câmara, para manifestação quanto ao artigo 89, até a sexta-feira que antecede a sessão ordinária.
- (C) Departamento Jurídico da Câmara, para manifestação quanto ao artigo 98, até a segunda-feira que antecede a sessão extraordinária.
- (D) Agentes Políticos, para manifestação quanto ao artigo 89, até a quinta-feira que antecede a sessão ordinária.
- (E) Presidente da Câmara, para manifestação quanto ao artigo 98, até a quinta-feira que antecede a sessão ordinária.

49. O artigo 115 versa que Requerimento é

- (A) toda solicitação escrita feita ao prefeito, sobre assuntos legislativos, por vereador ou comissão.
- (B) o pedido escrito feito ao prefeito, sobre qualquer assunto, por vereador.
- (C) a solicitação escrita ou verbal feita ao prefeito, sobre assuntos legislativos, pelo presidente da Câmara.
- (D) todo pedido verbal ou escrito feito ao presidente da Câmara ou por seu intermédio, sobre qualquer assunto, por vereador ou comissão.
- (E) todo pedido escrito feito ao presidente da Câmara sobre qualquer assunto.

50. Segundo o artigo 117, os requerimentos de informações versarão sobre

- (A) assuntos de livre escolha pelo tempo de quinze minutos.
- (B) fato relacionado, exclusivamente, com matéria legislativa.
- (C) assunto sujeito à fiscalização da Câmara.
- (D) fato relacionado à ordem do dia ou sobre assunto sujeito à fiscalização.
- (E) fato relacionado com matéria legislativa em trâmite ou sobre fato sujeito à fiscalização da Câmara.