



GOVERNO DO ESTADO DA PARAÍBA
SECRETARIA DE ESTADO DA ADMINISTRAÇÃO
SECRETARIA DE ESTADO DA SEGURANÇA E DA DEFESA SOCIAL

CONCURSO PÚBLICO

NÍVEL MÉDIO



Cargo:
Necrotomista

TARDE

LEIA COM ATENÇÃO AS INSTRUÇÕES ABAIXO.

- 1 Ao receber este caderno, confira inicialmente os seus dados pessoais transcritos acima e o seu nome no rodapé de cada página numerada deste caderno. Em seguida, verifique se ele contém oitenta questões, correspondentes às provas objetivas, corretamente ordenadas de 1 a 80, e a prova discursiva, acompanhada de espaço para rascunho.
- 2 Quando autorizado pelo chefe de sala, no momento da identificação, escreva, no espaço apropriado da folha de respostas, com a sua caligrafia usual, a seguinte frase:

O caráter pode se manifestar nos grandes momentos, mas ele é formado nos pequenos.

- 3 Caso o caderno esteja incompleto ou tenha qualquer defeito, ou haja divergência quanto aos seus dados pessoais, solicite ao fiscal de sala mais próximo que tome as providências cabíveis, pois não serão aceitas reclamações posteriores nesse sentido.
- 4 Não serão distribuídas folhas suplementares para rascunho nem para texto definitivo.
- 5 Não utilize lápis, lapiseira (grafite), borracha e(ou) qualquer material de consulta que não seja fornecido pelo CESPE/UnB.
- 6 Não se comunique com outros candidatos nem se levante sem autorização de fiscal de sala.
- 7 A duração das provas é de **cinco horas**, já incluído o tempo destinado à identificação — que será feita no decorrer das provas —, ao preenchimento da folha de respostas e à transcrição do texto definitivo da prova discursiva para a folha de texto definitivo.
- 8 Você deverá permanecer obrigatoriamente no local de realização das provas por, no mínimo, **uma hora** após o início das provas e não poderá retirar-se desse local levando este caderno de provas.
- 9 Ao terminar as provas, chame o fiscal de sala mais próximo, devolva-lhe o seu caderno de provas, a sua folha de respostas e a sua folha de texto definitivo da prova discursiva e deixe o local de provas.
- 10 A desobediência a qualquer uma das determinações constantes no presente caderno, na folha de respostas ou na folha de texto definitivo da prova discursiva poderá implicar a anulação das suas provas.

AGENDA (datas prováveis)

- I **31/3/2009**, após as 19 h (horário de Brasília) – Gabaritos oficiais preliminares das provas objetivas: Internet — www.cespe.unb.br.
- II **1.º e 2/4/2009** – Recursos (provas objetivas): exclusivamente no Sistema Eletrônico de Interposição de Recurso, Internet, mediante instruções e formulários que estarão disponíveis nesse sistema.
- III **24/4/2009** – Resultado final das provas objetivas e resultado provisório da prova discursiva: Diário Oficial do Estado da Paraíba e Internet.
- IV **27 e 28/4/2009** – Recursos (prova discursiva): exclusivamente no Sistema Eletrônico de Interposição de Recurso, Internet, mediante instruções e formulários que estarão disponíveis nesse sistema.
- V **20/5/2009** – Resultado final da prova discursiva e convocação para os exames laboratoriais e médicos: Diário Oficial do Estado da Paraíba e Internet.

OBSERVAÇÕES

- Não serão objeto de conhecimento recursos em desacordo com o item 11 do Edital n.º 1 — SEAD/SEDS, de 30/9/2008.
- Informações adicionais: telefone 0(XX) 61 3448-0100; Internet — www.cespe.unb.br.

- Nas questões de 1 a 80, marque, para cada uma, a única opção correta, de acordo com o respectivo comando. Para as devidas marcações, use a **Folha de Respostas**, único documento válido para a correção das suas provas.
- Nas questões que avaliam **Noções de Informática**, a menos que seja explicitamente informado o contrário, considere que: todos os programas mencionados estão em configuração-padrão, em português; o *mouse* está configurado para pessoas destros; expressões como **clicar**, **clique simples** e **clique duplo** referem-se a cliques com o botão esquerdo do *mouse*; **teclar** corresponde à operação de pressionar uma tecla e, rapidamente, liberá-la, acionando-a apenas uma vez. Considere também que não há restrições de proteção, de funcionamento e de uso em relação aos programas, arquivos, diretórios, recursos e equipamentos mencionados.

CONHECIMENTOS BÁSICOS

Texto para as questões de 1 a 3

Uma dupla violência

1 Há dez anos, o jornal **O Liberal**, de Belém, no Pará, denunciava em um artigo que as gangues de rua tinham voltado a protagonizar cenas de violência que, se já não estivessem
4 espelhando sua faceta selvagem nas mortes que estavam provocando, estabeleciam aquele tipo de situação em que cidadãos sentem-se nocauteados na própria capacidade de reagir
7 contra a inação de autoridades a quem cabe, de fato e de direito, protegê-los.

10 Configurava-se, assim, uma dupla violência: uma é aquela que ceifa vidas, que mutila, que estropia, lesiona com gravidade pessoas inocentes, até mesmo no recesso de seus lares; a outra, tão brutal quanto a primeira, manifesta-se quando a
13 sociedade sente-se imobilizada, sem meios para defender-se de forma eficaz e sem motivos para acreditar que estará a salvo de vândalos completamente entregues à delinquência que não poupa
16 ninguém.

19 É chocante, para não dizer degradante, constatar que os moradores de uma passagem, não mais suportando os perigos, as arruaças e os enfrentamentos constantes entre gangues, tenham se manifestado com a desolação atroz de quem não sabia mais a quem recorrer, para que os problemas que enfrentavam fossem,
22 se não solucionados, pelo menos atenuados.

25 A manifestação era constituída por pessoas humildes — homens, mulheres, crianças — que jamais estiveram e jamais estarão preocupadas em saber, conceitualmente, o que é cidadania. Almejavam, isto sim, vivê-la efetivamente, sem subterfúgios, sem atropelos, sem humilhações impostas por
28 bandidos que vivem à solta, reunidos em grupos que há muito deixaram de pichar prédios públicos e particulares, passando mesmo a matar, roubar e extorquir na maioria das vezes os
31 pobres.

O Liberal. Belém-PA, 9/7/1998 (com adaptações).

QUESTÃO 1

Com relação às ideias do texto, assinale a opção correta.

- A O texto confronta a violência urbana do norte do país com a que ocorre nas demais regiões, afirmando que são necessárias medidas enérgicas para a solução desse problema.
- B Deduz-se do texto que a segurança pública e a defesa social devem ser preocupação de toda a sociedade e não apenas da força policial.
- C De acordo com o texto, a violência só ceifa vidas e invade os lares, porque a sociedade sente-se imobilizada, sem meios para defender-se.
- D O artigo denuncia episódios ocorridos na capital do Pará, em que as principais vítimas são as pessoas desprovidas de recursos financeiros.
- E A dupla violência destacada no título explicita-se, no texto, associada à organizada ação dos marginais e à incapacidade da força policial para enfrentá-la.

QUESTÃO 2

De acordo com o texto, as gangues **não** se caracterizam por

- A planejar e impor à sociedade situações de violência.
- B nocautear-se por sua própria ação nefasta.
- C ferir e agredir a população.
- D violar os princípios básicos de cidadania.
- E executar vandalismos.

QUESTÃO 3

Quanto ao emprego no texto, a forma verbal

- A “Há” (l.1) está no presente do indicativo e é empregada como verbo auxiliar.
- B “espelhando” (l.4) é o verbo principal da oração e está empregada em tempo composto.
- C “estabeleciam” (l.5) é derivada do verbo **estar** e está no futuro do pretérito.
- D “lesiona” (l.10) está no presente do subjuntivo de um verbo da primeira conjugação.
- E “imobilizada” (l.13) está utilizada como particípio de um verbo irregular: **imobilizar**.

QUESTÃO 4

Assinale a opção correta quanto ao emprego do sinal indicativo de crase.

- A Às pessoas estavam entregues àquela conhecida delinquência juvenil.
- B Deu-se o enfrentamento à constantes arruaças.
- C Eles não sabiam mais à qual recurso apelar.
- D Os jovens vivem as pressas e às soltas pelas ruas.
- E Às vezes, em grupos, saem às ruas a pichar prédios públicos e particulares.

QUESTÃO 5

No que diz respeito à concordância verbal e nominal, assinale a opção correta.

- A As pessoas criticam a inação de autoridades a quem cabem, de fato e de direito, protegê-los.
- B Assim como nos dias atuais, dupla violência são narradas no texto de dez anos atrás.
- C Os moradores de uma passagem não mais suportavam os perigos, os crimes e as arruaças enfrentados.
- D A crise, com seus problemas, que enfrentavam, se não fossem solucionados, pelo menos deveriam ser atenuados.
- E Hoje existe muitos grupos que deixaram de pichar prédios.

QUESTÃO 6

Assinale a opção que apresenta palavras cuja acentuação **não** se explica pela mesma regra.

- A Belém – Pará – até
- B violência – própria – delinquência
- C constituída – vândalos – subterfúgios
- D protegê-los – vivê-las – estará
- E cidadãos – situação – estarão

Texto para as questões 7 e 8

Jovens empreendedores: a Shell também investe nessa poderosa fonte de energia.

- 1 Todos os anos, milhares de jovens chegam ao
mercado de trabalho em busca de oportunidades que nem
sempre acontecem. Esse grande problema para o país acabou
4 sendo mais um desafio para a Shell. A solução foi investir em
programas de geração de renda e empreendedorismo como o
Iniciativa Jovem e a Junior Achievement, em que jovens têm a
7 oportunidade de transformar suas ideias criativas em negócios
de verdade. Para a Shell, isso também é pensar no futuro.

QUESTÃO 7

Com relação à pontuação, assinale a opção que apresenta reescritura correta de trecho do texto.

- A Muitos jovens chegam ao mercado de trabalho todos os anos, em busca de oportunidades que nem sempre acontecem.
- B A procura de milhares de jovens pelo emprego que é um problema para o país, acabou sendo mais um desafio para a companhia de petróleo.
- C A solução, para a busca de oportunidades de trabalho foi investir em programas de geração de renda.
- D Programas de geração de renda — Iniciativa Jovem, e empreendedorismo, como: Junior Achievement, são iniciativas que deram certo.
- E Nesses programas, as ideias criativas de jovens são transformadas, em negócios de verdade, isso é pensar no futuro.

QUESTÃO 8

Assinale a opção em que o segundo segmento pode ser considerado sinônimo do primeiro, no contexto em que este se encontra no texto.

- A “nem sempre acontecem” (l.2-3) — às vezes não ocorrem
- B “Esse grande problema” (l.3) — Esse irrelevante problema
- C “acabou sendo mais um desafio” (l.3-4) — terminou parecendo um desastre
- D “programas de geração de renda e empreendedorismo” (l.5) — programação rentável e empreendedora
- E “transformar suas ideias criativas” (l.7) — reformar suas opiniões com criatividade

QUESTÃO 9

Se todos os carros do mundo fossem elétricos, a quantidade de CO₂ que lançaríamos na atmosfera continuaria a mesma. É que o groço da produção mundial de CO₂ não sai do escapamento dos carros, mas das uzinas termoelétricas que queimam o carvão, o combustível mais sujo que existe.

O total de erros de grafia verificados no trecho acima é igual a

- A 1.
- B 2.
- C 3.
- D 4.
- E 5.

QUESTÃO 10

E se todos os carros fossem elétricos? Fazem-se muitas conjecturas a respeito dessa questão. Entre elas, encontram-se as apresentadas nos itens seguintes, que devem ser julgados quanto à correção gramatical.

- I O ar, nas cidades, ficariam melhor que em feriado popular; já se sabem que os carros elétricos não soltam nada pelo escapamento, coisa que nem tem.
- II As avenidas ficariam bem mais silenciosas, já que carros assim não fazem barulho, fora o buzinaço que não vai acabar nunca.
- III É obvio que uma mudança dessas deixaria os países do mundo menos dependente de petróleo.

Assinale a opção correta.

- A Apenas o item I está certo.
- B Apenas o item II está certo.
- C Apenas o item III está certo.
- D Apenas os itens I e II estão certos.
- E Todos os itens estão certos.

Texto para as questões de 11 a 13

Cerca de setenta mil alunos de 200 escolas públicas do Rio de Janeiro — segundo levantamento do Sindicato Estadual dos Profissionais de Educação (SEPE) — sofrem com as imposições do tráfico e com os tiroteios entre policiais e bandidos. “Os traficantes pressionam as diretoras das escolas. Querem até estabelecer o seu horário de funcionamento”, conta a antropóloga Alba Zaluar. Por isso, revela o SEPE, está difícil convencer professores a trabalharem nessas escolas.

Jornal do Brasil, 22/11/2008, capa (com adaptações).

QUESTÃO 11

Considerando o texto acima como referência inicial e o tema que ele aborda, assinale a opção correta.

- A Por suas características específicas, o narcotráfico não se enquadra na categoria de crime organizado.
- B O tráfico de drogas ilícitas restringe-se a países periféricos, isto é, às regiões mais pobres do mundo.
- C No Brasil, a ação do narcotráfico é isolada e individual.
- D A situação de violência retratada no texto é exclusiva do Rio de Janeiro, não se repetindo no restante do país.
- E O vigor do narcotráfico está suportado pela demanda das mercadorias que ele oferece.

QUESTÃO 12

O texto deixa claro que a ação dos criminosos atinge o funcionamento regular de escolas, o que acaba por repercutir na própria qualidade da educação. Relativamente ao atual panorama educacional brasileiro, é correto afirmar que

- A inexistência de obrigatoriedade legal de matrícula das crianças em qualquer dos níveis da educação básica.
- B o maior problema vivido pelo país no setor é a falta de vagas no ensino fundamental.
- C os professores brasileiros, de modo geral, têm curso superior completo.
- D a violência urbana gera insegurança, o que leva alguns educadores a se recusarem a trabalhar em determinadas regiões.
- E o professorado brasileiro, após anos de lutas, garantiu salários elevados, compatíveis com os de países desenvolvidos.

QUESTÃO 13

Relativamente à ação de criminosos, tal como exposta no texto, assinale a opção **incorreta**.

- A Os criminosos não respeitam determinados limites éticos e morais em sua ação.
- B O controle de áreas por traficantes implica, não raro, choques entre grupos rivais.
- C O poder público, isto é, o Estado, exerce total controle sobre o território das cidades.
- D Além de colocar em risco a vida dos estudantes, a ação dos criminosos chega a interferir no desempenho escolar deles.
- E Para combater a ação dos criminosos, a polícia se vê obrigada a enfrentá-los em tiroteios.

Texto para as questões 14 e 15

A manifestação de preconceito de cor contra negros teve queda no país, segundo pesquisa do Datafolha que repetiu perguntas feitas aos brasileiros em 1995. Neste ano, 3% dos entrevistados afirmaram ter preconceito — eram 11% há 13 anos. A margem de erro do levantamento é de dois pontos para mais ou para menos. Há, porém, forte percepção de que o Brasil é um país racista. Para 91% dos entrevistados, os brancos têm preconceito contra os negros. O resultado oscilou dentro da margem de erro de 1995.

A proporção de entrevistados que se autodeclararam brancos caiu, e aumentou a dos que se dizem pardos. Indicadores de salário e escolaridade entre a população negra tiveram melhora, e houve queda no grau de concordância com frases racistas. Segundo o Datafolha, o preconceito é menor quanto maior for o nível de escolaridade.

Folha de S.Paulo, 23/11/2008, capa (com adaptações).

QUESTÃO 14

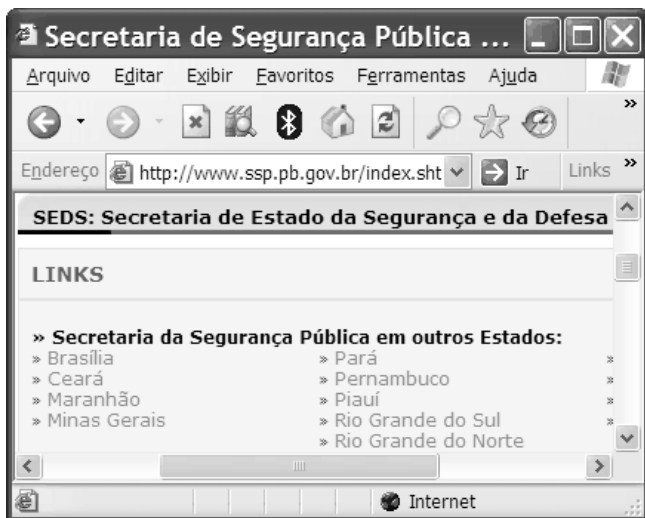
No Brasil, a discriminação racial é fenômeno de raízes históricas que, nos dias atuais, tende a ser reduzido, inclusive com o surgimento de normas legais que tipificam o racismo como crime inafiançável e imprescritível. Entre os fatores históricos decisivos para a discriminação contra os negros e seus descendentes na sociedade brasileira, certamente ocupa posição de destaque

- A a experiência da escravidão, que perdurou por séculos.
- B o predomínio absoluto de descendentes de europeus na composição étnica nacional.
- C o acesso igualitário de todos os grupos étnicos à educação.
- D a maior capacidade atlética dos negros frente aos demais grupos étnicos brasileiros, o que os torna representantes do país em eventos esportivos internacionais.
- E o monopólio dos negros na direção e no controle da economia brasileira.



QUESTÃO 15

A partir das informações contidas no texto, relativamente aos dados produzidos pela pesquisa, é correto concluir que

- A aumentou o número de brasileiros que se classificaram como brancos para fugir do preconceito.
- B o brasileiro acredita que o preconceito existe nas demais pessoas, não nele.
- C se manteve estável o índice de condenação ao preconceito racial, no espaço de tempo decorrido entre as duas pesquisas.
- D a ascensão profissional de negros eliminou as diferenças de remuneração entre eles e os brancos.
- E o acesso à educação e a remuneração profissional dos não-brancos em 2008 permaneceram os mesmos de 13 anos atrás.

QUESTÃO 16

Considerando a figura acima, que apresenta uma página *web* acessada por meio do Internet Explorer 6.0, assinale a opção correta acerca de conceitos de Internet e *intranet*.

- A Ao se clicar a opção **Links**, apresentada na página *web*, obtém-se o mesmo efeito que seria obtido ao se clicar a opção **Links >>**, da barra de ferramentas.
- B Ao se clicar o botão , o sítio visitado anteriormente será apresentado.
- C Considerando uma conexão normal com a Internet, ao se clicar o *link* **Brasília**, o protocolo HTTP será acionado e a página configurada para esse *link* poderá ser apresentada.
- D Para se eliminar vírus na Internet, é suficiente clicar a ferramenta .
- E A Internet II, segunda geração da Internet, foi projetada para interconectar computadores por meio de uma rede sem fio com total segurança.

QUESTÃO 17

Com relação a conceitos básicos de informática, assinale opção correta.

- A Grupo de discussão é a associação de pessoas com o objetivo de compartilhar a conexão com a Internet por meio de multiplexação de canais, o que permite economia no acesso à rede.
- B Na *intranet*, o acesso é restrito a computadores existentes na rede local da organização, ou seja, somente dados internos são exibidos.
- C Uma das limitações na utilização da Internet na área médica é a impossibilidade de transferência *online* de registros de sinais vitais e de manutenção do sigilo dos dados do paciente, já que, na Internet, as informações são públicas.
- D Para se fazer *download* de arquivos de vídeo e áudio da Internet, é imprescindível a presença de porta USB no computador do usuário.
- E O protocolo FTP permite a transferência de arquivos de servidores da Internet para o computador do usuário — *download* — e do computador do usuário para servidores da Internet — *upload*.

QUESTÃO 18

Com relação a conceitos de segurança e proteção de informações, assinale a opção **incorreta**.

- A Instalar e manter atualizado antivírus são procedimentos fundamentais para garantir a proteção dos dados do computador.
- B *Keylogger* é um tipo de chave protetora que garante a segurança do computador, evitando a infecção por vírus quando o computador está conectado na Internet.
- C A segurança da informação não está restrita somente a sistemas computacionais, dados eletrônicos ou sistemas de armazenamento.
- D As características básicas de um sistema de segurança da informação são confidencialidade, integridade e disponibilidade.
- E *Firewall* é um aplicativo que intercepta as conexões de entrada e de saída de um computador e decide quais dessas conexões podem ser aceitas e quais devem ser recusadas, baseando-se em regras padrão ou definidas pelo usuário.

QUESTÃO 19

Acerca de *hardware* e *software*, assinale a opção correta.

- A O *hardware backup* é um aplicativo que permite criar cópias de segurança, possibilitando a recuperação de informações em caso de desastre.
- B A velocidade de formação das imagens em um monitor é diretamente proporcional ao tamanho desse equipamento. Assim, um monitor de 17" — comprimento da diagonal do monitor — é mais rápido que um de 15".
- C Para se aumentar a velocidade de processamento do computador, é preferível aumentar o tamanho do HD que o da memória RAM.
- D Placa de vídeo é o nome dado ao equipamento que recebe os dados do processador e os *desenha* no monitor.
- E O *software* Access Point evita o acesso não autorizado em redes sem fio.

QUESTÃO 20

No que concerne à organização e ao gerenciamento de arquivos, pastas e programas, assinale a opção correta.

- A Uma pasta pode conter subpastas, além de arquivos de diversos tipos.
- B A capacidade de armazenamento de um arquivo do tipo *.doc* é limitada a 256 *megabytes*.
- C Para se salvar arquivos de texto da Internet, é necessário que a pasta seja configurada com a extensão *.PDF*.
- D Ao se instalar um programa de imagens no computador, será criado um arquivo de nome *Minhas imagens*, que pode conter diversas imagens dos tipos *JPG* e *GIF*.
- E Ao se copiar o arquivo *documentos.doc* de uma pasta contida em um disco rígido para um *pendrive*, o referido arquivo será excluído do disco de origem e ficará armazenado no disco removível.

CONHECIMENTOS ESPECÍFICOS

Texto para as questões de 21 a 30

A Paraíba está situada na porção leste da região Nordeste. Seu território abriga o ponto extremo leste da América do Sul. Seu relevo comporta planície, planalto e depressões. Com 1.197 metros de altitude, o pico do Jabre, na serra do Teixeira, é o ponto mais elevado do território do estado. Quanto à vegetação, veem-se mangues, pequena área de floresta tropical e caatinga. O clima comporta, basicamente, dois tipos: tropical e semiárido. Entre suas principais cidades, estão a capital João Pessoa, Campina Grande, Santa Rita, Patos, Bayeux, Sousa, Guarabira, Cajazeiras, Sapé e Cabedelo.

A ocupação e a colonização da Paraíba tiveram início no mesmo século em que começou a colonização do Brasil. A fundação da Vila de Felipéia de Nossa Senhora das Neves ocorreu em 1585. A cana-de-açúcar esteve na origem da colonização do território paraibano, vinda de Pernambuco. O desenvolvimento da economia açucareira atraiu a atenção de outros europeus que tentaram se fixar na região. Na mesma época, na região em torno da atual Campina Grande, desenvolvia-se a pecuária. No século XIX, a Paraíba envolveu-se nas lutas pela independência do Brasil. Em 1874, uma revolta, verdadeira insurreição popular contra a pobreza, a fome, os impostos elevados e o descaso pela população sertaneja, sacudiu a província. Na Primeira República (1889-1930), a economia manteve-se atrelada a uma agricultura estagnada e, sob o ponto de vista político, o Estado continuou submetido ao poder das oligarquias. Em 1930, a Paraíba teve importante papel na Revolução que levou Getúlio Vargas ao poder nacional.

QUESTÃO 21

Citada no texto, a Vila de Felipéia de Nossa Senhora das Neves, fundada no século XVI, é a atual cidade de

- A Campina Grande.
- B Guarabira.
- C Sousa.
- D João Pessoa.
- E Patos.

QUESTÃO 22

Ao mencionar o interesse de outros europeus por ocupar a Paraíba no período colonial, o texto refere-se aos

- A ingleses.
- B holandeses.
- C espanhóis.
- D alemães.
- E austríacos.

QUESTÃO 23

Além das causas citadas no texto, a revolta popular de 1874 foi também uma forma de repúdio à adoção do sistema métrico, razão pela qual ficou conhecida como

- A Sabinada.
- B Quebra-Quilos.
- C Balaiada.
- D Revolução dos Alfaiates.
- E Revolta do Vintém.

QUESTÃO 24

Conforme afirma o texto, a Paraíba teve relevância na revolução de 1930. Entre outras razões, isso se deve ao fato de que um acontecimento diretamente ligado ao Estado, por envolver uma de suas principais lideranças políticas, transformou-se no estopim que acendeu o pavio revolucionário. Esse episódio foi

- A o assassinato de João Pessoa.
- B o exílio de José Américo.
- C a deposição de Washington Luís.
- D a queda da oligarquia Dantas.
- E a Revolta dos Malês.

QUESTÃO 25

Semelhantemente ao que ocorria no Brasil até 1930, a economia paraibana ao longo da primeira fase republicana apresentava-se

- A modernizada, com forte dinamismo.
- B com inegável tendência à industrialização.
- C assentada na agricultura, mantendo antigos padrões.
- D vinculada a vigoroso comércio internacional.
- E sustentada por um setor terciário em ascensão.

QUESTÃO 26

Sob o ponto de vista político, na Primeira República, a Paraíba não era uma exceção no conjunto do país, pois, em ambos os casos, prevalecia

- A o amplo domínio das elites oligárquicas.
- B a ocorrência de eleições limpas, imunes à fraude.
- C o voto secreto e universal, incluindo as mulheres.
- D a concepção liberal e democrática de política.
- E o moderno conceito de direitos sociais e de cidadania.

QUESTÃO 27

Situada em território paraibano, a ponta do Seixas é

- A o limite geográfico ocidental do continente sul-americano.
- B o acidente geográfico mais elevado do estado.
- C a delimitação entre as áreas territoriais de João Pessoa e Bayeux.
- D a fronteira entre a Paraíba e o Rio Grande do Norte.
- E o ponto extremo oriental da América do Sul.

QUESTÃO 28

Quanto ao relevo paraibano, a área em que predomina a planície situa-se no

- A semiárido.
- B centro do estado.
- C agreste.
- D litoral.
- E maciço do espinhaço.

QUESTÃO 29

Relativamente à vegetação do estado da Paraíba, a caatinga

- A é caracterizada pelos manguezais.
- B caracteriza-se pelo clima temperado.
- C predomina na paisagem litorânea.
- D situa-se na maior parte do território.
- E é deserta, com densidade populacional próxima a zero.

QUESTÃO 30

Tal como ocorria na Zona da Mata nordestina, a atividade econômica predominante no processo de colonização da Paraíba, cuja importância continuou a manifestar-se depois da independência, foi a

- A extração do pau-brasil.
- B mineração.
- C pecuária leiteira.
- D exploração das drogas do sertão.
- E agroindústria açucareira.

QUESTÃO 31

O aparelho respiratório é constituído pelos pulmões e por um sistema condutor, que estabelece a comunicação do parênquima pulmonar com o meio exterior. A respeito desse sistema e da fisiologia da respiração pulmonar humana, julgue os itens subsequentes.

- I Nos alvéolos pulmonares, o oxigênio do ar difunde-se para os capilares sanguíneos.
- II Quando falta oxigênio no sangue, ocorre a diminuição da frequência respiratória.
- III O fluido alveolar é removido para a porção condutora pelo movimento ciliar.
- IV Durante a inspiração, ocorre a contração da musculatura do diafragma e dos músculos intercostais.

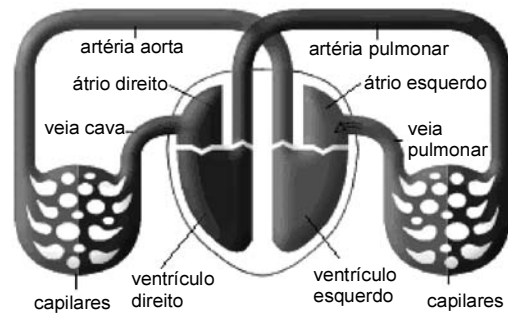
A quantidade de itens certos é igual a

- A 0.
- B 1.
- C 2.
- D 3.
- E 4.

QUESTÃO 32

A quantidade de oxigênio no sangue diminui quando esse líquido passa nos capilares gerais do corpo, pois, nesses capilares,

- A a pressão sanguínea é alta.
- B a permeabilidade é baixa.
- C ocorre aumento do fluxo sanguíneo.
- D ocorrem trocas entre o sangue e o ar.
- E ocorrem trocas gasosas entre o sangue e os tecidos.

QUESTÃO 33

Com base na figura acima, que ilustra a circulação sanguínea humana, julgue os itens a seguir.

- I Em humanos, a circulação é do tipo aberto.
- II O sangue que chega ao coração pela veia cava é rico em oxigênio.
- III As artérias e as veias pulmonares possuem a mesma proporção de células musculares.
- IV O ventrículo esquerdo recebe sangue do átrio esquerdo e o bombeia pela artéria aorta para a circulação sistêmica.

A quantidade de itens certos é igual a

- A 0.
- B 1.
- C 2.
- D 3.
- E 4.

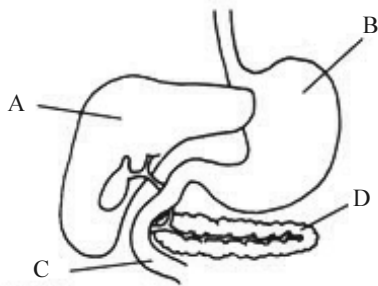
QUESTÃO 34

Com relação ao sistema digestório, julgue os seguintes itens.

- I Na cavidade oral, o pH tende a ser ácido.
- II O sistema digestório é regulado por hormônios produzidos na glândula hipófise.
- III O sistema digestório é responsável pela transformação dos alimentos em nutrientes, que serão utilizados pelas células.

Assinale a opção correta.

- A Apenas o item I está certo.
- B Apenas o item II está certo.
- C Apenas o item III está certo.
- D Apenas os itens I e II estão certos.
- E Apenas os itens I e III estão certos.

QUESTÃO 35

Com base na figura apresentada acima, que ilustra de forma simplificada algumas estruturas do sistema digestório, julgue os itens subsequentes.

- I A absorção de nutrientes ocorre principalmente na estrutura A.
- II A estrutura B representa um órgão que produz ácidos biliares responsáveis pela emulsificação de lipídios no trato digestivo.
- III A estrutura C é o sítio terminal de digestão dos alimentos.
- IV O metabolismo da glicose envolve a ação da insulina e do glucagon, hormônios produzidos na estrutura D.

A quantidade de itens certos é igual a

- A 0.
- B 1.
- C 2.
- D 3.
- E 4.

QUESTÃO 36

A respeito do sistema imunológico, assinale a opção correta.

- A Os anticorpos são produzidos pelos plasmócitos.
- B O sistema imunológico localiza-se na cavidade torácica.
- C As células do sistema imunológico se diferenciam no sangue.
- D O sistema imunológico é incapaz de distinguir as moléculas próprias do corpo das moléculas estranhas.
- E Cada anticorpo produzido pelas células do sistema imunológico é capaz de interagir com vários antígenos.

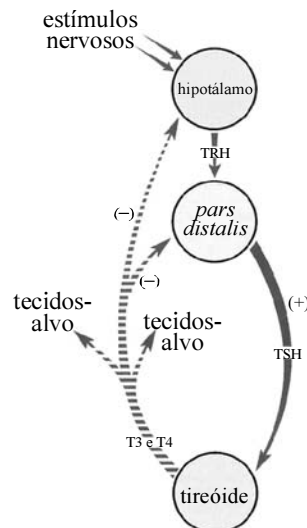
QUESTÃO 37

Com relação ao sistema urinário, julgue os próximos itens.

- I As vias urinárias compreendem os rins.
- II A glicose é o principal componente constituinte da urina.
- III A unidade básica de filtração do sangue é constituída pelos ureteres e pela bexiga.
- IV O aparelho urinário tem a tarefa de separar do sangue as substâncias nocivas e de eliminá-las sob a forma de urina.

A quantidade de itens certos é igual a

- A 0.
- B 1.
- C 2.
- D 3.
- E 4.

QUESTÃO 38

Com auxílio do esquema acima, que ilustra a relação entre o hipotálamo, a hipófise e a tireóide, julgue os itens a seguir.

- I O hormônio TRH inibe a secreção de TSH pela hipófise.
- II Altas concentrações do hormônio T4 inibem a produção de TSH pela hipófise.
- III As atividades das células da *pars distalis* são controladas por mais de um mecanismo.
- IV A maioria dos efeitos dos hormônios T3 e T4 resulta da sua ação na taxa de metabolismo basal.

A quantidade de itens certos é igual a

- A 0.
- B 1.
- C 2.
- D 3.
- E 4.

QUESTÃO 39

A respeito do sistema reprodutor masculino, julgue os itens seguintes.

- I As gônadas masculinas são compostas por um emaranhado de tubos, chamados túbulos seminíferos.
- II A testosterona é um hormônio necessário à espermatogênese, por isso é sintetizada por células dos testículos somente durante a puberdade.
- III A próstata produz substâncias que estimulam a espermatogênese.

Assinale a opção correta.

- A Apenas o item I está certo.
- B Apenas o item II está certo.
- C Apenas o item III está certo.
- D Apenas os itens I e II estão certos.
- E Apenas os itens I e III estão certos.

QUESTÃO 40

Depois da ovulação, os níveis do hormônio folículo-estimulante (FSH) começam a diminuir porque

- A o útero deixa de produzir o FSH.
- B o hormônio luteinizante inibe a síntese do FSH.
- C os folículos ovarianos deixam de produzir o FSH.
- D os ovários diminuem a produção dos níveis de estradiol.
- E os níveis elevados de estradiol inibem a produção do FSH pela hipófise.

QUESTÃO 41

A respeito dos tipos de lesão que ocorrem no pescoço, assinale a opção correta.

- A A degola corresponde à secção na parte anterior do pescoço, com múltiplas lesões.
- B A ferida resultante do esgorjamento é geralmente produzida por instrumento cortante ou cortocontundente e pode ser única ou múltipla.
- C Estrangulamento é a secção profunda da parte posterior do pescoço.
- D Exemplo clássico de esgorjamento é a secção promovida por meio do aparelho denominado guilhotina.
- E Na decapitação, a cabeça da vítima pode permanecer ligada ao resto do corpo, porém são atingidos os centros vitais.

QUESTÃO 42

Acerca de crimes previstos pela sexologia forense, no Brasil, assinale a opção correta.

- A Entre os elementos que compõem o crime de atentado violento ao pudor estão a conjunção carnal e o emprego de violência ou grave ameaça.
- B Podem ser vítimas de estupro crianças, adolescentes, adultos e idosos de ambos os sexos.
- C Para que ocorra ato obsceno, é necessário que ele seja praticado na presença de público.
- D Para que haja crime de sedução, a vítima deve ter entre quatorze e dezoito anos de idade.
- E Para que haja rapto consensual, é necessária a concordância da família da vítima.

QUESTÃO 43

Assinale a opção correta a respeito das implicações dos modificadores biopsíquicos na imputabilidade penal.

- A A embriaguez patológica — aquela em que há alcoolismo crônico como doença ou perturbação mental — leva a redução da pena caso a pessoa que tenha essa doença cometa algum delito.
- B Se, ao assaltar um posto de gasolina, o autor, sob efeito de cocaína, matar o frentista, a pena do transgressor deverá ser atenuada, pois essa droga impede que seu usuário aja com plena consciência.
- C A embriaguez fortuita, não-habitual ou por força maior é elemento qualificador agravante da pena.
- D Conforme a situação, até indivíduos que possuem desenvolvimento mental comprovadamente incompleto são considerados imputáveis.
- E Do ponto de vista legal, o efeito de substância entorpecente em um indivíduo é uma situação completamente distinta da embriaguez.

QUESTÃO 44

O exame de corpo de delito consiste na perícia realizada sobre vestígios materiais deixados por um delito. Acerca de perito, perícias e documentos médico-legais, assinale a opção correta.

- A Ao se confeccionar o laudo pericial, a resposta aos quesitos é parte fundamental, sendo nulo o laudo que não contenha esse item.
- B As perícias a céu aberto devem ser realizadas somente à luz do dia, pois a luz artificial pode adulterar os resultados.
- C O exame de marcas de digitais é considerado exame de corpo de delito por via indireta.
- D O perito equivale à testemunha, devendo ser intimado a comparecer ao juízo, caso seja necessária a obtenção de prova.
- E O exame de corpo de delito indireto é realizado em material que não seja a própria vítima ou em instrumento que não esteja diretamente relacionado à cena do crime.

QUESTÃO 45

Assinale a opção correta acerca de identidade e identificação.

- A Identidade é o conjunto de técnicas e métodos usados para determinar a individualidade pessoal.
- B Identificação é o conjunto de propriedades particulares, tais como sinais e marcas, que individualizam uma pessoa, distinguindo-a das demais.
- C A identidade médico-legal é realizada por meio de técnicas antropológicas nas quais as papilas dérmicas são utilizadas, pois guardam configurações únicas que tornam possível a distinção entre as pessoas.
- D Vucetich dividiu os desenhos digitais em quatro tipos fundamentais: arco, presilha interna, presilha externa e verticilo.
- E A identificação policial ou judiciária destina-se ao estudo do perfil psicológico do criminoso, visando à verificação de possíveis atos delituosos cometidos ou a serem cometidos.

QUESTÃO 46

Assinale a opção correta no que se refere a procedimentos da perícia médico-legal e seus documentos.

- A A necessidade de realização de exame balístico pode ser suprimida caso o médico legista descreva no laudo as características detalhadas do projétil de arma de fogo retirado do cadáver.
- B A fim de se evitar deterioração do sangue que foi colhido de cadáver para realização de alcoolemia, costuma-se adicionar formol ao frasco de armazenamento.
- C Antes de se iniciar o exame cadavérico pelo médico legista, o cadáver a ser submetido a necropsia deve estar despido e lavado para melhor visualização das lesões.
- D Para conservação de fragmentos de vísceras retirados de cadáveres, com vistas à realização de exame histopatológico, a adição de formol ao frasco é a medida mais adequada.
- E O laudo pericial deve ser ditado ao auxiliar de necropsia, passando, então, a denominar-se auto.

QUESTÃO 47

Assinale a opção correta acerca dos conceitos relacionados à medicina legal.

- A A traumatologia forense estuda o aspecto psicológico, as lesões corporais e os instrumentos relacionados à vítima.
- B A medicina legal, que contribui para a elucidação de crimes, colabora com a investigação policial somente na fase do inquérito.
- C A sexologia forense tem como objeto principal o estudo do comportamento sexual do criminoso.
- D A imputabilidade penal e a capacidade civil são objetos de estudo da toxicologia forense.
- E Faz parte da área de tanatologia forense o estudo da morte.

QUESTÃO 48

Em relação aos fenômenos cadavéricos, assinale a opção correta.

- A A velocidade de putrefação cadavérica varia em função da temperatura.
- B A fase de esqueletização do período de putrefação cadavérica caracteriza-se pela posição de atitude de boxeador e face vultosa, com protrusão de língua e dilatação do saco escrotal.
- C A rigidez muscular ocorre somente quando o cadáver foi submetido a algum tipo de esforço físico nos momentos prévios à morte.
- D Os fenômenos cadavéricos que ocorrem com o decorrer do tempo não obedecem a padrões sequenciais, pois o seu aparecimento depende de certas circunstâncias.
- E Os livores hipostáticos são manchas esverdeadas que se formam nas posições de declive do corpo, pela deposição de sangue devido à ação da gravidade e não estão relacionados a possíveis agressões.

QUESTÃO 49

Assinale a opção correta em relação à traumatologia forense.

- A Para que um projétil de arma de fogo penetre no crânio, atravessando o osso frontal, e saia, atravessando o osso occipital, o disparo tem de ser efetuado com o cano da arma em posição a curta distância.
- B A cauda de escoriação é característica da ferida perfurocontusa.
- C Instrumento cortante produz ferida incisa, instrumento perfurante produz ferida punctória e instrumento contundente produz ferida contusa.
- D As feridas típicas de entrada de projétil de arma de fogo têm aspecto irregular e bordas para fora; as de saída têm aspecto circular e bordas para dentro.
- E Se uma ferida perfurocontusa apresenta halo de equimose e enxugo, zona de tatuagem e cone de esfumaçamento, é correto concluir que ela foi produzida por arma branca.

QUESTÃO 50

Os crimes da esfera sexual previstos no Código Penal brasileiro incluem

- A a ruptura de hímen, o estupro e o atentado violento ao pudor.
- B o ato obsceno, a posse sexual mediante fraude e o atentado violento ao pudor.
- C a posse sexual mediante fraude, a ejaculação e o estupro.
- D a gravidez na adolescência, o estupro e a corrupção de menores.
- E a conjunção carnal, o ato obsceno e o estupro.

QUESTÃO 51

Compõem a administração pública indireta

- A as organizações sociais.
- B as empresas públicas.
- C os serviços sociais autônomos.
- D os municípios.
- E as organizações da sociedade civil de interesse público.

QUESTÃO 52

Assinale a opção correta no que se refere às espécies de atos administrativos.

- A A licença é espécie de ato normativo.
- B A certidão caracteriza-se por ser ato ordinatório.
- C As circulares internas são exemplos de atos negociais.
- D O parecer é espécie de ato punitivo.
- E O atestado é modalidade de ato enunciativo.

QUESTÃO 53

Associa-se de forma mais apropriada à ideia de probidade e boa-fé o princípio da

- A legalidade.
- B impessoalidade.
- C publicidade.
- D moralidade administrativa.
- E eficiência.

QUESTÃO 54

De acordo com a Constituição Federal de 1988 (CF), no que diz respeito ao acesso às funções de cargos e de empregos públicos,

- A o candidato aprovado dentro do número de vagas em determinado concurso público perde o direito a nomeação se, dentro do prazo de validade do certame, a instituição vier a promover nova seleção, tendo os recém-aprovados prioridade na nomeação para o cargo público.
- B o provimento de cargo ou emprego público e de cargo em comissão exige prévia aprovação em concurso público de provas ou provas e títulos.
- C o prazo de validade de um concurso público é de, no máximo, dois anos, podendo ser prorrogado, uma única vez, por igual período.
- D apenas os brasileiros podem submeter-se a concursos públicos, não sendo permitida a estrangeiros a ocupação de cargos de provimento efetivo na administração pública.
- E o órgão responsável pela realização de concurso tem competência exclusiva para decidir a reserva de vagas destinadas a portadores de necessidades especiais, podendo, até mesmo, entender que não haja necessidade de reserva para determinado cargo.

QUESTÃO 55

O servidor público estadual integrante do Poder Executivo tem como teto remuneratório o subsídio relativo ao cargo de

- A ministro do Supremo Tribunal Federal (STF).
- B deputado estadual.
- C presidente da República.
- D desembargador do tribunal de justiça estadual.
- E governador do estado.

QUESTÃO 56

Os atos administrativos são classificados como atos de império, de gestão e de expediente. Acerca dessa classificação, assinale a opção correta.

- A A locação de um imóvel pela administração de um particular é modalidade de ato de gestão.
- B A aplicação de uma multa de trânsito pelo agente público é exemplo de ato de expediente.
- C A nomeação ou exoneração de servidor público pela administração é um ato de expediente.
- D A formalização de um processo pela administração que tenha sido protocolado por particular é modalidade de ato de império.
- E A inscrição de um devedor na dívida ativa da administração pública é exemplo de ato de gestão.

QUESTÃO 57

As características das autarquias **não** incluem

- A a capacidade de realizar gestão administrativa própria, não dependendo da atuação do ente instituidor.
- B a posse de patrimônio próprio, que não se confunde com o do ente que o criou.
- C o desenvolvimento de atividade típica da administração pública, tal como a prestação de serviços públicos.
- D o fato de sua criação depender de autorização por meio de lei.
- E a personalidade jurídica de direito público.

QUESTÃO 58

A respeito da anulação e revogação do ato administrativo, assinale a opção correta.

- A A anulação do ato administrativo é feita unicamente pela administração pública e não pelo Poder Judiciário.
- B A revogação do ato administrativo dá-se quanto a um ato válido, mas que a administração entende por bem retirá-lo do mundo jurídico por considerá-lo inoportuno ou inconveniente.
- C O ato vinculado poderá ser revogado pela administração quando esta considerar necessário.
- D O Poder Judiciário poderá revogar um ato administrativo editado pelo Poder Executivo quando neste houver uma ilegalidade.
- E A anulação do ato só poderá ser feita pelo Poder Judiciário e a revogação, pela administração pública.

QUESTÃO 59

De acordo com a posição majoritária da doutrina e do STF, o poder de polícia é

- A atividade indelegável, de modo que apenas a União, os estados e os municípios poderão exercê-lo.
- B atividade delegável tanto a pessoas de direito público, que integrem a administração indireta, como a pessoas de direito privado.
- C atividade delegável somente a pessoas de direito privado.
- D atividade delegável somente a pessoas jurídicas de direito público que componham a administração indireta.
- E atividade delegável somente a pessoas jurídicas de direito público que componham a administração direta e indireta.

QUESTÃO 60

Acerca dos agentes públicos, assinale a opção correta.

- A O mesário eleitoral não é considerado agente público, pois exerce tal atividade de modo transitório.
- B O mesário eleitoral não é considerado agente público, pois não recebe remuneração pelos serviços prestados.
- C Será considerado agente público aquele que exerce função pública transitória ou permanente, desde que esta seja remunerada.
- D O mesário eleitoral, mesmo exercendo atividade transitória e sem remuneração, é considerado servidor público.
- E O mesário eleitoral não exerce função pública, razão pela qual não é considerado servidor público.

QUESTÃO 61

Na definição de Diogenes Gasparini, os órgãos públicos são centros de competência do Estado. Se reunidos sob o critério da hierarquia, que é a relação de subordinação existente entre os órgãos públicos com competência administrativa e, por conseguinte, entre seus titulares, compõem a estrutura da administração pública e, se somadas suas atribuições, constituem a totalidade das competências do Estado.

In: Direito administrativo. 13.ª ed. rev. e atual. São Paulo: Saraiva, 2008, p. 49 (com adaptações).

Diante dessa definição e das características dos órgãos públicos no direito administrativo brasileiro, assinale a opção correta.

- A Os órgãos públicos têm personalidade jurídica própria.
- B Os órgãos públicos não têm personalidade jurídica, mas detêm, via de regra, capacidade processual para buscar seus direitos, em nome próprio, nas ações judiciais.
- C Na classificação dos órgãos quanto à composição, são considerados compostos aqueles integrados por outros órgãos públicos menores.
- D Os órgãos públicos podem ser criados e extintos, livremente, por decreto do chefe do Poder Executivo.
- E A Secretaria de Estado da Segurança e da Defesa Social do Estado da Paraíba não é um órgão do estado da Paraíba.

QUESTÃO 62

O secretário de Segurança Pública de determinado estado, ao examinar processo administrativo que absolveu servidor de seu órgão, verificou que a instrução do processo continha vício de legalidade. A inobservância de determinada lei local na fase de inquirição das testemunhas levou à conclusão de que os depoimentos colhidos não poderiam ser levados em conta quando da decisão do processo.

Acerca dessa situação hipotética, supondo que o único vício existente no processo seja o relatado e que o secretário tem competência para analisar os autos nesse estágio, assinale a opção correta.

- A O secretário deve revogar, de plano, todo o processo administrativo.
- B O secretário deve anular, de plano, todo o processo administrativo.
- C O secretário deve anular, de plano, todos os atos praticados posteriormente à inquirição das testemunhas.
- D O secretário deve anular, de plano, somente os atos praticados posteriormente à inquirição das testemunhas que foram editados com base no ato viciado.
- E Constatada a irregularidade, deve o secretário abrir prazo para que o servidor se manifeste acerca do vício, em atenção aos princípios do contraditório e da ampla defesa. Após, consideradas as razões apresentadas, deve anular, de forma motivada, apenas os atos praticados posteriormente à inquirição das testemunhas que foram editados com base no ato viciado.

QUESTÃO 63

Com base nos dispositivos da CF que tratam dos servidores públicos, assinale a opção correta.

- A Ao contrário dos empregados regidos pela Consolidação das Leis do Trabalho, é vedado ao servidor público associar-se a sindicato.
- B A CF prevê, em seu texto, o percentual dos cargos e empregos públicos que será ocupado por portadores de deficiência.
- C É vedada a vinculação ou equiparação de quaisquer espécies remuneratórias para o efeito de remuneração de pessoal do serviço público.
- D A remuneração dos servidores públicos pode ser fixada e alterada por decreto do chefe do Poder Executivo.
- E Uma lei que trata da organização e estrutura de determinado órgão do Poder Executivo pode incluir em suas disposições a nova tabela de remuneração dos servidores desse órgão.

QUESTÃO 64

Acerca da distinção entre atos discricionários e vinculados, assinale a opção correta.

- A A discricionariedade administrativa decorre da ausência de legislação que discipline o ato a ser praticado pelo agente público.
- B O Poder Judiciário pode revogar o ato administrativo, especialmente o discricionário.
- C Quando a lei não dá margem de liberdade ao administrador, tem-se que o ato é discricionário.
- D O Poder Judiciário, em regra, pode analisar a conveniência e a oportunidade do ato administrativo para, constatada a irregularidade, anular o ato praticado pelo agente público.
- E A análise da conveniência e oportunidade da prática de um ato praticado pelo agente público representa o mérito administrativo. Assim, a análise acerca da revogação ou não de determinado ato é também uma análise de mérito administrativo.

QUESTÃO 65

Os servidores públicos possuem deveres expressamente previstos em seu regime jurídico e outros decorrentes das normas e princípios constitucionais. Em relação a esses deveres, assinale a opção correta.

- A O servidor público não tem o dever de agir com probidade quando esse dever não estiver expressamente previsto na lei que dispõe sobre o seu regime jurídico.
- B É dever do servidor público descumprir ordens superiores quando manifestamente ilegais.
- C Em nenhuma hipótese o servidor público terá o dever de guardar sigilo sobre assuntos da repartição, porquanto a existência de tal dever significaria uma afronta direta ao princípio da publicidade dos atos administrativos.
- D O servidor público somente será apenado pelo descumprimento de determinado dever se o ato por ele praticado for tipificado como um crime contra a administração pública ou causar prejuízo ao erário.
- E O princípio constitucional da eficiência não impõe ao servidor público o dever de zelar pela economia do material utilizado na repartição.

QUESTÃO 66

Um promotor de justiça recebeu em seu gabinete documentação demonstrativa de que um servidor público exigiu dinheiro para a realização de ato de ofício e, por essa razão, ofereceu denúncia, instruída com a documentação obtida, imputando ao servidor crime contra a administração pública.

Considerando a situação hipotética descrita, assinale a opção correta.

- A O promotor de justiça agiu incorretamente, uma vez que previamente deveria determinar a instauração de inquérito policial.
- B O promotor de justiça não poderia apresentar a denúncia, uma vez que deveria previamente instaurar procedimento de investigação preliminar.
- C A denúncia foi corretamente oferecida, uma vez que a ação penal pode ser proposta apenas com peças de informação.
- D A conduta do promotor de justiça foi incorreta, pois, ao receber a documentação em seu gabinete, invadiu as atribuições do delegado de polícia.
- E Foi violado o princípio da ampla defesa, por não ter havido a prévia instauração do inquérito policial.

QUESTÃO 67

As justificativas para a decretação da prisão preventiva **não** incluem a

- A garantia da ordem pública.
- B gravidade do delito.
- C conveniência da aplicação da lei penal.
- D existência de prova da existência do crime.
- E existência de indícios suficientes de autoria.

QUESTÃO 68

Lucas e Paulo, agentes de polícia, foram abordados por João, que lhes narrou que seu automóvel fora roubado por uma pessoa que utilizava uma camisa vermelha. Os agentes de polícia realizaram diligências, tendo, após 15 minutos, encontrado o veículo, que era conduzido por Joaquim, o qual usava uma camisa com as características mencionadas por João. Os agentes realizaram a prisão de Joaquim.

Nessa situação hipotética, ocorreu um flagrante

- A próprio.
- B impróprio.
- C presumido.
- D esperado.
- E forjado.

QUESTÃO 69

Um indivíduo foi denunciado pelo crime de sequestro, cuja pena é de reclusão de 1 a 3 anos. Considerando ser necessária sua privação de liberdade para possibilitar as investigações, o juiz decretou, de ofício, a prisão temporária do denunciado, pelo prazo de 30 dias.

Acerca dessa situação hipotética, assinale a opção correta.

- A O juiz agiu acertadamente, uma vez que a prisão temporária pode ser decretada em qualquer fase do inquérito policial ou da ação penal, para viabilizar as investigações.
- B A decisão não foi acertada, uma vez que a prisão temporária somente será cabível para a apuração de crimes hediondos.
- C A decisão foi equivocada, uma vez que, na situação concreta, somente poderia ser decretada a prisão temporária pelo prazo de quinze dias.
- D O juiz não poderia decretar a prisão temporária de ofício.
- E A decisão não foi acertada, uma vez que a prisão temporária não é cabível para a apuração de crimes cuja pena mínima seja inferior a 4 anos.

QUESTÃO 70

Horácio, policial militar, estava caminhando sozinho, em seu período de folga, quando percebeu que Lúcio havia arrombado a janela de uma loja e estava saindo do local portando um aparelho de DVD. Alex, delegado, recebeu Lúcio na delegacia, conduzido apenas do policial Horácio. Alex lavrou o auto de prisão em flagrante.

Com base nessa situação hipotética, assinale a opção correta.

- A O delegado não poderia ter lavrado o auto de prisão em flagrante, uma vez que, além de Horácio, não foram apresentadas outras testemunhas da infração penal.
- B O auto de prisão em flagrante somente poderia ser lavrado se o Lúcio confessasse a infração penal.
- C O referido auto de prisão em flagrante deverá ser assinado por pelo menos duas pessoas que tenham testemunhado a apresentação do preso.
- D O auto de prisão em flagrante em questão será nulo se, após a prisão de Lúcio, não tiver sido encaminhada cópia integral para o juiz, o promotor de justiça e a OAB.
- E O auto de prisão em apreço será nulo se não tiver sido lavrado dentro de 48 após a prisão.

QUESTÃO 71

Mário foi perseguido por agentes de polícia lotados em delegacia na cidade de João Pessoa, após ter praticado crime de roubo naquela cidade. Os policiais o perderam de vista durante aproximadamente meia hora, mas, posteriormente, obtiveram informações de que Mário estava se dirigindo ao município do Conde, a 18 km de João Pessoa. Os agentes de polícia reencontraram Mário, na entrada do município de Conde, local onde foi detido. Mário foi levado para a cidade de João Pessoa, onde foi lavrado o auto de prisão em flagrante.

A respeito dessa situação hipotética, assinale a opção correta.

- A Os agentes de polícia não poderiam ter realizado a prisão, por não terem atribuição para atuar fora do município.
- B O auto de prisão em flagrante deve ser considerado prova ilícita.
- C Caso a prisão tivesse sido realizada no município de Conde, Mário deveria ali permanecer até que fosse oferecida denúncia.
- D Mário não poderia ser detido, uma vez que não fora expedido mandado de prisão.
- E O auto de prisão em flagrante poderá servir de base para a propositura de ação penal.

QUESTÃO 72

Cristiano foi arrolado como testemunha em denúncia formulada pelo Ministério Público. O oficial de justiça compareceu à sua residência e o intimou, no entanto, Cristiano não compareceu à audiência.

Nessa situação hipotética,

- A Cristiano somente estará sujeito ao pagamento de multa e à condução coercitiva.
- B Cristiano poderá responder por crime de desobediência.
- C Cristiano estará sujeito apenas ao pagamento das custas da diligência realizada pelo oficial de justiça e a processo por crime de desobediência.
- D o juiz poderá determinar a condução coercitiva de Cristiano apenas se as partes a requererem.
- E Cristiano somente estará sujeito ao pagamento de multa.

QUESTÃO 73

O inquérito policial **não** pode ser instaurado

- A de ofício, quando se tratar de ação penal pública incondicionada.
- B de ofício, quando se tratar de ação penal pública condicionada.
- C por requisição da autoridade competente.
- D pela lavratura do auto de prisão em flagrante.
- E por provocação do ofendido, nas ações penais privadas.

QUESTÃO 74

Agentes de polícia, após obterem autorização judicial para monitorar as conversas telefônicas mantidas por Josemar, descobriram que este havia recebido um carregamento de cocaína às 22 h e que a droga se encontrava armazenada em sua residência.

Nessa situação hipotética, os agentes de polícia

- A não poderão ingressar na residência de Josemar, devendo cercá-la, providenciando um mandado de busca e apreensão no plantão judiciário.
- B não poderão ingressar na residência de Josemar, sob pena de incorrerem em crime de violação de domicílio.
- C não poderão ingressar na residência de Josemar, sob pena de ensejarem a nulidade da prova obtida.
- D poderão ingressar na residência de Josemar, mas tão-somente quando amanhecer.
- E poderão ingressar licitamente na residência de Josemar, ainda que este não dê consentimento.

QUESTÃO 75

Não pode se recusar a depor em juízo

- A o filho adotivo do acusado.
- B o ofendido, caso esteja sendo ameaçado.
- C o cônjuge do acusado.
- D o irmão do acusado.
- E o avô do sujeito ativo do delito.

QUESTÃO 76

Acerca do estado de necessidade, assinale a opção **incorreta**.

- A O estado de necessidade, segundo o Código Penal brasileiro, pode ser classificado como causa de exclusão de ilicitude ou de culpabilidade.
- B Considere a seguinte situação hipotética. Carlos causou, intencionalmente, situação de perigo, colocando em risco sua própria vida, bem como a vida de Marcos. Nessa situação, caso agrida Marcos para salvar a própria vida, Carlos não poderá alegar o estado de necessidade.
- C Ocorre o estado de necessidade agressivo quando a conduta do agente sacrifica bens de pessoa não responsável pela situação de perigo.
- D Exige-se um elemento subjetivo para que seja caracterizado o estado de necessidade, sendo imprescindível que o agente atue com o objetivo de salvar um bem ou interesse jurídico do perigo.
- E A inexistência de outro meio para evitar o perigo é requisito indispensável para o reconhecimento do estado de necessidade.

QUESTÃO 77

Leonardo, sob o efeito de bebida alcoólica, discutiu com a própria esposa contra quem desferiu três tiros, acarretando-lhe a morte.

Acerca dessa situação hipotética, assinale a opção **incorreta**.

- A Leonardo não será punido pelo homicídio se a embriaguez for completa, proveniente de caso fortuito ou força maior.
- B De acordo com o Código Penal, caso a embriaguez seja voluntária, mesmo que completa, não haverá a exclusão da imputabilidade penal.
- C Se a embriaguez for proveniente de caso fortuito e força maior, mas incompleta, o juiz poderá deixar de aplicar a pena a Leonardo.
- D Se a embriaguez for patológica, poderá ser reconhecida a inimputabilidade.
- E Será reconhecida a embriaguez preordenada caso Leonardo tenha se embriagado com a intenção de agredir sua esposa.

QUESTÃO 78

O arquivamento do inquérito policial pode ser

- A determinado de ofício pelo juiz.
- B promovido pelo delegado de polícia, caso não seja possível apurar a autoria do delito.
- C realizado pelo promotor de justiça, encaminhando-se os autos ao Conselho Superior do Ministério Público para homologação.
- D requerido pelo promotor de justiça, mas fica sujeito ao controle do juiz.
- E determinado pelo promotor de justiça, não sendo necessária qualquer outra providência ulterior.

QUESTÃO 79

Não será possível a decretação de prisão preventiva

- A do autor de crime doloso.
- B do autor de crimes que se apurem mediante ação penal privada.
- C do autor de crime punido com reclusão, cuja pena mínima seja inferior a quatro anos.
- D quando se apurar que o agente praticou o fato em exercício regular do direito.
- E se o agente se apresentar espontaneamente perante a autoridade policial após a prática do delito.

QUESTÃO 80

Pedro, José e Miguel, vítimas do crime de roubo, foram convidados a realizar o reconhecimento de Paulo, pessoa sobre a qual recaía a suspeita da autoria do crime.

Com base nessa situação hipotética, assinale a opção correta.

- A Na delegacia, não será preciso colocar Paulo ao lado de pessoas com características físicas semelhantes, providência esta que se faz necessária apenas em juízo.
- B Pedro, José e Miguel podem ser colocados na mesma sala no momento do reconhecimento.
- C A realização do reconhecimento na delegacia prescinde da presença de advogado.
- D O auto de reconhecimento deverá ser assinado apenas pela autoridade policial e pela pessoa chamada para submeter-se ao reconhecimento.
- E O reconhecimento na delegacia deverá ser feito na presença de Paulo, sob pena de nulidade.

PROVA DISCURSIVA

- Nesta prova, que vale **vinte** pontos, faça o que se pede, usando o espaço para rascunho indicado no presente caderno. Em seguida, transcreva o texto para a **FOLHA DE TEXTO DEFINITIVO DA PROVA DISCURSIVA**, no local apropriado, pois **não serão avaliados fragmentos de texto escritos em locais indevidos**.
- Respeite o limite máximo de **trinta** linhas. Qualquer fragmento de texto além desse limite será desconsiderado.
- Na **folha de texto definitivo**, identifique-se apenas no cabeçalho da primeira página, pois **não será avaliado** texto que tenha qualquer assinatura ou marca identificadora fora do local apropriado.

A Polícia Civil já identificou os principais traficantes que encurralaram equipes da Delegacia de Roubos e Furtos de Automóveis nas proximidades das favelas de Manguinhos e Mandela. Entre os bandidos, estaria uma mulher que tem 15 anotações criminais por tráfico de drogas e homicídio. Durante a troca de tiros, avenidas ficaram fechadas por cinco horas. Seis policiais ficaram feridos e vários carros foram perfurados. Um veículo da polícia chegou a ser atingido por mais de cem tiros.

O Globo, 28/11/2008, p. 15 (com adaptações).

Considerando que o fragmento de texto acima tem caráter unicamente motivador, redija texto dissertativo acerca do seguinte tema:

VENCER A VIOLÊNCIA E A INSEGURANÇA, O GRANDE DESAFIO.

Ao elaborar seu texto, aborde, necessariamente, os seguintes aspectos:

- ▶ ação do crime organizado e do narcotráfico na configuração do atual quadro de violência no Brasil;
- ▶ importância da ação policial no combate à violência e riscos a que estão sujeitos os profissionais da segurança pública;
- ▶ alternativas de combate ao crime.

1	
2	
3	
4	
5	
6	
7	
8	
9	
10	
11	
12	
13	
14	
15	
16	
17	
18	
19	
20	
21	
22	
23	
24	
25	
26	
27	
28	
29	
30	