

## INSTRUÇÕES

1. Aguarde autorização para abrir o caderno de prova.
2. Confira seu número de inscrição, turma e nome. Assine no local indicado.
3. A interpretação das questões é parte do processo de avaliação, não sendo permitidas perguntas aos Aplicadores de Prova.
4. Nesta prova, as questões são de **múltipla escolha**, com cinco alternativas cada uma, sempre na sequência **a, b, c, d, e**, das quais somente uma deve ser assinalada.
5. As provas são iguais em conteúdo, porém, a disposição das alternativas e/ou questões poderá estar alterada.
6. Ao receber o cartão-resposta, examine-o e verifique se o número de inscrição e o nome nele impressos correspondem ao seu. Caso haja irregularidade, comunique-a imediatamente ao Aplicador da Prova.
7. Transcreva para o cartão-resposta a opção que julgar correta em cada questão, preenchendo o círculo correspondente com caneta de tinta azul ou preta. Não ultrapasse o limite do espaço destinado para cada marcação.
8. Não haverá substituição do cartão-resposta por erro de preenchimento ou por rasuras feitas pelo candidato. A marcação de mais de uma alternativa em uma mesma questão resultará na anulação da questão.
9. Não serão permitidas consultas, empréstimos e comunicação entre candidatos, tampouco o uso de livros, apontamentos e equipamentos (eletrônicos ou não), inclusive relógio. O não cumprimento dessas exigências implicará a exclusão do candidato deste Concurso.
10. Ao concluir a prova, permaneça em seu lugar e comunique ao Aplicador de Prova. Aguarde autorização para devolver, em separado, o caderno de prova e o cartão-resposta, devidamente assinados.
11. O tempo para o preenchimento do cartão-resposta está contido na duração desta prova.
12. Anote suas respostas no quadro abaixo e recorte-o na linha pontilhada.

### DURAÇÃO DA PROVA (OBJETIVA): 4h30min

N.º INSCRIÇÃO	NOME	ASSINATURA

---

1.	6.	11.	16.	21.	26.	31.	36.	41.	46.
2.	7.	12.	17.	22.	27.	32.	37.	42.	47.
3.	8.	13.	18.	23.	28.	33.	38.	43.	48.
4.	9.	14.	19.	24.	29.	34.	39.	44.	49.
5.	10.	15.	20.	25.	30.	35.	40.	45.	50.

A previsão para a divulgação do gabarito provisório é o próximo dia útil após a realização da prova, no *site* <http://www2.fae.edu/curitiba/concursos/copel2009/>. O gabarito individual estará disponível no acompanhamento, após a divulgação do gabarito oficial. Para obter essa informação, você deverá ter à mão o seu **login (CPF)** e a **senha cadastrada**, para acessar o **Acompanhamento** de sua inscrição.



**CONHECIMENTO ESPECÍFICO****Questão 1**

**Sobre corrente elétrica em meios condutores, marque a afirmação que está incorreta.**

- a) É o efeito provocado pelo deslocamento ordenado das cargas elétricas no meio condutor.
- b) É a quantidade de cargas elétricas que cruzam a seção transversal do meio condutor por unidade de tempo.
- c) É a taxa de variação das cargas elétricas presentes no condutor com o tempo.
- d) No meio condutor, a velocidade com que a corrente se propaga é aproximadamente igual à velocidade da luz.
- e) É o deslocamento das cargas elétricas no meio condutor.

**Questão 2**

**Quando a corrente elétrica circula por uma parte do organismo de uma pessoa, provoca o choque elétrico. Nesse caso, é correto afirmar:**

- a) O valor mínimo da intensidade de corrente que se pode perceber pela sensação de cócegas ou formigamento leve é de aproximadamente 0,1 A.
- b) O choque elétrico poderia ser evitado se a pessoa conseguisse interromper o caminho da corrente nos instantes iniciais do processo.
- c) O efeito provocado pela circulação de corrente elétrica que provoca o choque, independe se a corrente elétrica é contínua ou alternada.
- d) A condição básica para acontecer o choque elétrico é o surgimento de uma diferença de potencial entre as partes do organismo.
- e) Em geral, correntes de até 0,5 A não provocam mortes.

**Questão 3**

**Em sistemas de aquecimentos resistivos, o aquecimento surge pela troca de energia que acontece na resistência desses sistemas, provocando o efeito Joule. Mantendo a mesma diferença de potencial sobre os terminais do sistema, é incorreto afirmar:**

- a) É possível aumentar a troca de energia e, conseqüentemente, o poder de aquecimento, pela instalação de uma resistência de mesmo valor em paralelo com a resistência do sistema.
- b) A única maneira de controlar o consumo de energia no sistema é através do aumento ou diminuição, mesmo que de forma indireta, da corrente elétrica de alimentação.
- c) Se a diferença de potencial sobre os terminais desse sistema é de 127 Volts, e ele consome uma corrente elétrica de 10 A, então nessas condições a resistência equivalente do sistema é de 12,7 Ohm.
- d) A temperatura resultante poderá ser diminuída através da diminuição da resistência equivalente.
- e) A resistência elétrica do sistema é invariante com a corrente que por ela circula.

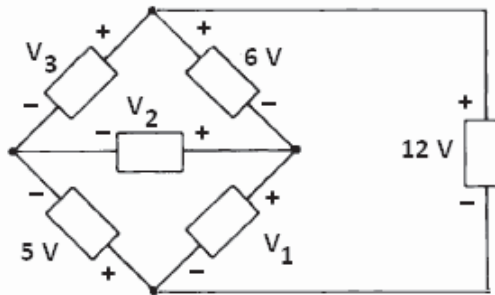
**Questão 4**

Com relação à tensão e diferença de potencial, marque a alternativa correta.

- a) Tensão é especificada em geradores, enquanto diferença de potencial é especificada sobre elementos consumidores.
- b) Tensão e diferença de potencial são sinônimos.
- c) O termo tensão é mais usual em sistemas de potência, enquanto diferença de potencial é mais usual em sistemas eletrônicos.
- d) Tensão possui o mesmo significado de diferença de potencial, quando se toma um ponto de referência com tensão nula.
- e) A definição de tensão vem da lei de Ohm, enquanto diferença de potencial é definida a partir do campo elétrico.

**Questão 5**

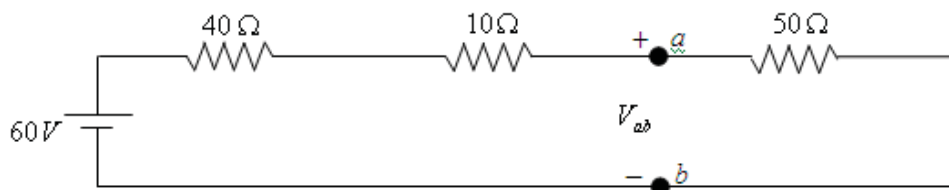
O circuito elétrico, representado na Figura a seguir, é composto por seis elementos cujas tensões são conhecidas em apenas três. A tensão sobre os terminais dos outros três elementos –  $V_1$ ,  $V_2$  e  $V_3$  são, respectivamente:



- a) 6,0 V; 1,0 V e 11 V.
- b) 18,0 V; 11,0 V e 17 V.
- c) 17,0 V; 5,0 V e 1,0 V.
- d) 6,0 V; 11,0 V e 17 V.
- e) 18,0 V; 5,0 V e 10 V.

**Questão 6**

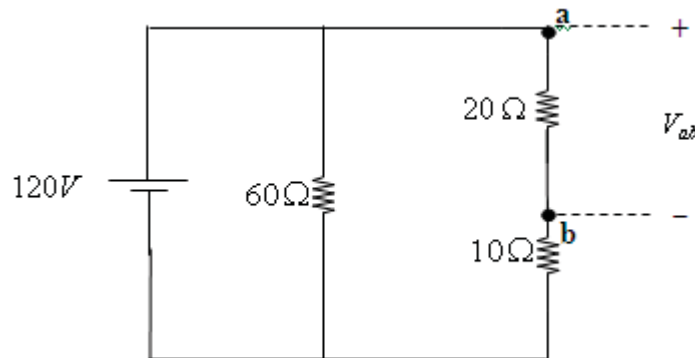
Para o circuito elétrico seguinte, que é alimentado por uma fonte de tensão de 60 Volts (contínua), a diferença de potencial indicada por um voltímetro, entre os nós “a” e “b” ( $V_{ab}$ ), é:



- a) 50 V
- b) 12 V
- c) 40 V
- d) 45 V
- e) 30 V

**Questão 7**

Para o circuito elétrico a seguir, que é alimentado por uma fonte de tensão de 120 Volts, a diferença de potencial, entre os nós “a” e “b” ( $V_{ab}$ ), é



- a) 120 V
- b) 80 V
- c) 90 V
- d) 70 V
- e) 60 V

**Questão 8**

**A resistência elétrica de um condutor uniforme é:**

- a) Nula.
- b) Diretamente proporcional ao seu comprimento e inversamente proporcional à resistividade do material.
- c) Diretamente proporcional ao seu comprimento e inversamente proporcional à área da seção transversal do condutor.
- d) Diretamente proporcional à sua área da seção transversal e inversamente proporcional à resistividade do material.
- e) Nenhuma das anteriores.

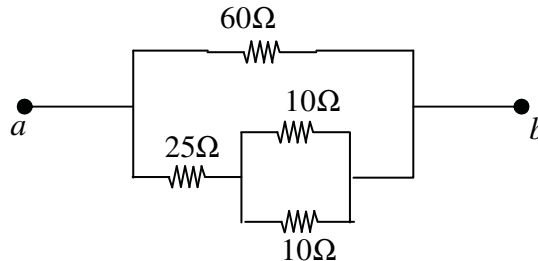
**Questão 9**

**Com relação a um resistor linear e ideal, operando em condições normais, pode-se afirmar:**

- a) A sua resistência é função da diferença de potencial estabelecida entre os seus terminais.
- b) A sua resistência é a medida da força estabelecida contra a passagem da corrente elétrica.
- c) A sua resistência não depende da corrente com que ele é alimentado.
- d) Quanto maior a sua resistência, menor a diferença de potencial estabelecida para uma mesma corrente de alimentação.
- e) Todas as afirmações estão corretas.

**Questão 10**

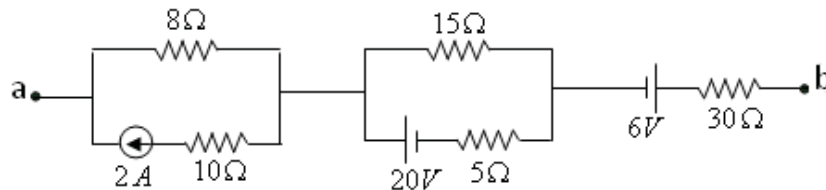
A resistência equivalente entre os terminais “a” e “b” do circuito a seguir é:



- a) 10 Ohm
- b) 20 Ohm
- c) 30 Ohm
- d) 40 Ohm
- e) 50 Ohm

**Questão 11**

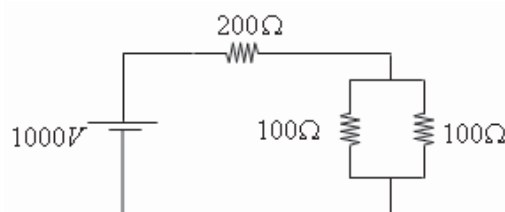
O circuito que segue está com os terminais “a-b” em aberto, e é composto por duas malhas seguidas por uma fonte de tensão contínua de 6 V e um resistor de 30 Ohm. A primeira malha possui uma fonte de corrente contínua de 2 A, e a segunda malha possui uma fonte de tensão também contínua de 20 V, conforme ilustrado. Um voltímetro conectado entre os nós “a” e “b” medirá uma tensão de:



- a) Zero.
- b) 14 V
- c) 16 V
- d) 20 V
- e) 25 V

**Questão 12**

A corrente elétrica fornecida pela fonte de 1000 Volts do circuito que segue é:



- a) 5,0 A.
- b) 4,5 A
- c) 4,0 A
- d) 3,5 A
- e) 3,0 A

**Questão 13**

Dois dispositivos estão conectados em série. O primeiro possui uma resistência equivalente de 4,0 Ohm, e a resistência equivalente do segundo dispositivo é desconhecida. O circuito foi conectado a uma bateria de 12,0 Volts, que passou a suprir uma potência de 24,0 W. O valor mais apropriado da resistência do dispositivo desconhecido é

- a) 1,0 Ohm.
- b) 2,0 Ohm.
- c) 3,0 Ohm.
- d) 4,0 Ohm.
- e) 5,0 Ohm.

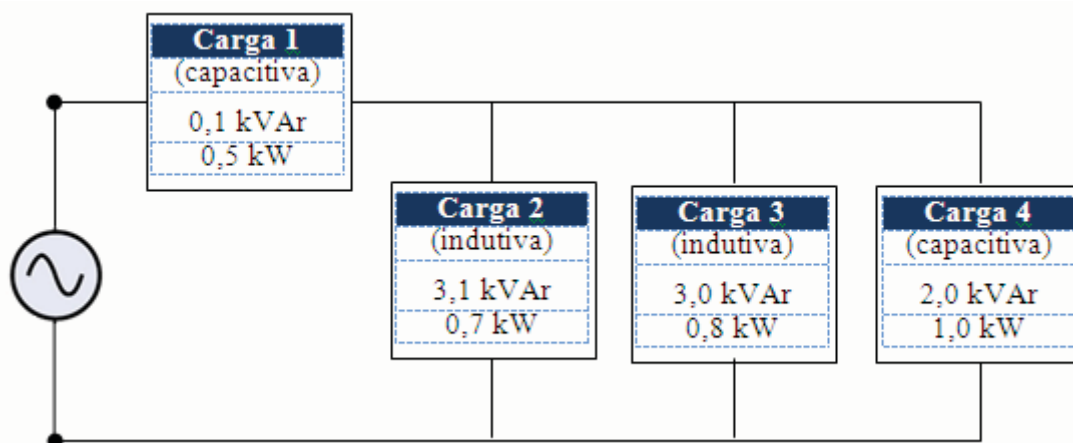
**Questão 14**

Para um circuito elétrico composto por cargas lineares, alimentadas por um sinal alternado puro, na frequência de 60 Hz, não é correto afirmar que:

- a) A eficiência do sistema é diretamente influenciada pelo fator de potência das cargas.
- b) O fator de potência pode ser calculado pelo cosseno do ângulo de defasagem entre o sinal de tensão e de corrente.
- c) O fator de potência pode ser calculado pela relação entre a potência ativa e a potência aparente.
- d) O fator de potência pode ser ajustado pelo emprego de capacitores adequadamente instalados mais próximos da carga.
- e) O fator de potência na carga independe da quantidade de energia reativa requerida.

**Questão 15**

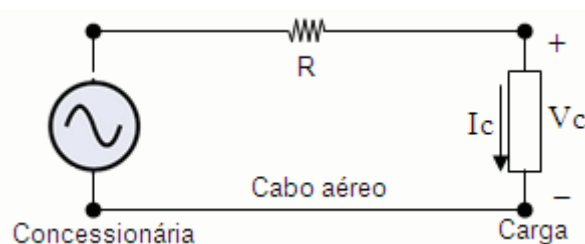
O diagrama a seguir representa um circuito composto por uma tensão de alimentação alternada senoidal na frequência de 60 Hz, que alimenta quatro cargas com características distintas, conforme ilustrado. O fator de potência percebido pela fonte de alimentação é:



- a) 0,86
- b) 0,75
- c) 0,70
- d) 0,65
- e) 0,60

**Questão 16**

Considere um sistema de distribuição de energia elétrica equilibrado, linear, alimentado por uma tensão puramente senoidal na frequência de 60 Hz, e cujo diagrama unifilar seja aproximadamente conforme ilustrado a seguir. O sistema apresenta perdas de efeito Joule no cabo aéreo, podendo ser representado por uma resistência equivalente “R”. A potência ativa entregue à carga é dada pela expressão  $P = V_c \times I_c \times FP$  ( $V_c$  = tensão na carga,  $I_c$  = corrente elétrica que alimenta a carga,  $FP$  = fator de potência na carga). Mantendo a mesma potência ativa na carga, o fator de potência foi alterado de maneira a reduzir as perdas no cabo aéreo pela metade. O novo fator de potência é:



- a)  $FP_{\text{novo}} = FP_{\text{antigo}} \times 0,5$
- b)  $FP_{\text{novo}} = FP_{\text{antigo}} \times 2,0$
- c)  $FP_{\text{novo}} = FP_{\text{antigo}} \times 4,0$
- d)  $FP_{\text{novo}} = FP_{\text{antigo}} \times \sqrt{3}$
- e)  $FP_{\text{novo}} = FP_{\text{antigo}} \times \sqrt{2}$

**Questão 17**

Uma carga linear absorve da rede de energia elétrica uma potência ativa de 9 kW, quando é alimentado por uma tensão puramente senoidal de 380 V (RMS, ou valor eficaz), e uma corrente de 27,1 A (RMS). Nesse caso a potência reativa é de aproximadamente:

- a) 5 kVAr.
- b) 7 kVAr.
- c) 9 kVAr.
- d) 11 kVAr
- e) 13 kVAr.

**Questão 18**

Para um transformador de potencial ideal, não é correto afirmar:

- a) A relação entre a tensão no lado primário e a tensão no lado secundário é igual à relação dos respectivos números de espiras.
- b) A relação entre a corrente no lado primário e a corrente no lado secundário é igual à relação dos respectivos números de espiras.
- c) A potência aparente no lado primário é igual à do lado secundário.
- d) Não existem perdas elétricas nesse tipo de transformador.
- e) Não existe esse tipo de transformador na prática.



**Questão 19**

Para um transformador de potencial não ideal, não é correto afirmar:

- a) A permeabilidade magnética do núcleo é finita.
- b) Os condutores dos enrolamentos possuem uma pequena resistividade.
- c) Os transformadores reais devem ser evitados em sistemas elétricos muito sensíveis.
- d) Os fluxos de dispersão provocam perdas de eficiência do transformador.
- e) O núcleo dos enrolamentos é feito de material com permeabilidade magnética finita.

**Questão 20**

A Tabela que segue mostra a potência e o fator de potência de alguns aparelhos pertencentes a uma instalação elétrica residencial. Se todos esses aparelhos permanecerem ligados durante o tempo médio diário indicado, o consumo (em kWh) final em um mês de 30 dias será de aproximadamente:

Aparelho	Forno Microondas	Chuveiro Elétrico	Geladeira	Forno Elétrico	Aparelho de TV	Ar condicionado
Potência	1.500 VA	5.400 W	130 VA	800 W	150 VA	1.800 VA
Fator de potência	FP = 0,8	FP = 1,0	FP = 0,9	FP = 1,0	FP = 0,8	FP = 0,7
Tempo médio / dia	30 min	60 min	10 horas	30 min	4 horas	8 horas

- a) 680
- b) 590
- c) 540
- d) 410
- e) 330

**PORTUGUÊS**

A tira a seguir é referência para as questões 31 e 32.



**Questão 31**

**Acerca da interpretação da charge, leia as afirmativas a seguir.**

- a) Com base na leitura do 2.º quadro, é possível afirmar que a palavra “violento” adquire sentido denotativo.
- b) Ocorre uma quebra de expectativa entre as informações contidas do 1.º para o 2.º quadro.
- c) O emprego do advérbio “muito” intensifica o adjetivo “violento”, presente no 1.º quadro.
- d) A expressão “está ficando” sugere, pela leitura do 2.º quadro, que a situação estagnou-se.
- e) A enumeração contida no 2.º quadro explica a afirmação presente no 1.º.

**Estão corretas apenas:**

- a) I, III e IV.
- b) II, III e IV.
- c) III, IV e V.
- d) II, III e V.
- e) I, II e IV.

**Questão 32**

**Assinale o período que reescreve adequadamente o texto verbal da tira.**

- a) O cinema está ficando muito violento por cobrar treze reais do ingresso, sete da pipoca, três e cinquenta do estacionamento.
- b) Cobrando treze reais do ingresso, sete da pipoca, três e cinquenta do estacionamento e exibindo o filme Hulk, o cinema está ficando muito violento.
- c) A fim de cobrar treze reais do ingresso, sete da pipoca, três e cinquenta do estacionamento, o cinema torna-se violento ao exibir Hulk.
- d) Quando exhibe filmes violentos, o cinema cobra mais caro: treze reais do ingresso, sete da pipoca, três e cinquenta do estacionamento.
- e) Treze reais do ingresso, sete da pipoca, três e cinquenta do estacionamento justificam o boicote a filmes violentos.

**Questão 33**

**Os períodos a seguir foram retirados do jornal *Folha de S. Paulo* (on-line) de 17 e 18 de julho de 2009. Analise-os e assinale a opção que apresenta análise inadequada de acordo com a norma padrão da língua.**

- a) “Temendo a gripe suína, pacientes buscam diagnóstico mais preciso no Instituto de Infectologia Emílio Ribas, em São Paulo.” (a expressão grifada é, no contexto, sinônimo de necessário)
- b) “Durante coletiva de imprensa, Manuel Zelaya disse mais uma vez que lutará para retornar a Honduras.” (a expressão grifada pode, corretamente, ser colocada entre vírgulas.)
- c) “crise em honduras – Com medo de represália, presidente deposto não revela quando pretende voltar ao país” – (o trecho que inicia o período apresenta uma ideia causal).
- d) “Estados e municípios terão até janeiro de 2010 para adaptar seus processos licitatórios as exigências” (o trecho apresenta erro de regência verbal).
- e) “Líder do PSDB diz que ataques a Yeda são orquestrados pelo “sinistro” Tarso Genro” (a chamada do texto é apresentada em sentido conotativo da linguagem).

**Questão 34**

**Todos os períodos a seguir foram retirados da revista *Isto É*, de 17 de junho de 2009. Assinale a opção que apresenta todos os que têm análise morfossintática correta.**

- I. “Um gesto humanitário do governo transformou-se em caso de polícia. E pode dar muita dor de cabeça ao Itamaraty.” (p. 46) Os dois períodos simples podem ser transformados em um composto, bastando mudar a pontuação e grafar o elemento coesivo com letra minúscula.
  - II. O período da p. 46 citado acima apresenta um substantivo que, se tiver mudança na sílaba tônica, sofrerá mudança na classe gramatical.
  - III. “A crise dos 25 anos, que revela uma extensão da adolescência, é algo muito moderno, um sinal do nosso momento atual.” (p. 60) As expressões grifadas são qualidades atribuídas ao sujeito, cujo núcleo é crise.
  - IV. “Antes considerada uma virtude, a generosidade agora é vista com desconfiança e como sinal de fraqueza pela sociedade” (p. 68) – O período pode ser corretamente reescrito: A sociedade vê com desconfiança e como sinal de fraqueza a generosidade – antes considerada uma virtude.
- a) I e III.
  - b) II e IV.
  - c) II, III e IV.
  - d) I, II, III e IV.
  - e) III e IV.

**Questão 35**

**Leia o texto a seguir, retirado da revista *Isto É*, de 17 de junho de 2009, p. 27.**

Caderno de Picasso é roubado – O Museu Picasso, em Paris, percebeu na terça-feira 9 que um caderno do pintor espanhol Pablo Picasso foi roubado de seu acervo.

**Assinale a opção em que há um período com a mesma classificação sintática que a do período grifado.**

- a) “Em decisão inédita, a Justiça de Minas Gerais determinou que um casal que devolveu a filha adotiva...”
- b) “Em decisão inédita, a Justiça de Minas Gerais determinou que um casal que devolveu a filha adotiva pagasse pensão à garota.”
- c) “Em decisão inédita, a Justiça de Minas Gerais determinou que um casal que devolveu a filha adotiva...”
- d) “Um quadro do britânico Peter Howson, que retrata a popstar Madonna, nua, com seu ex-marido Guy Ritchie, foi leiloado...”
- e) “Essas mulheres que resolvem fazer faxina e tirar as coisas do marido do lugar...”

**Questão 36**

**Os períodos a seguir foram todos retirados (adaptados) da revista *Isto É* de 3 de junho de 2009. Propositadamente, retiraram-se os acentos indicativos de crase. Assinale a opção que apresenta um período em que tal acento é opcional.**

- a) “Acredito que os brasileiros não estão menos solidários em relação a ajuda dada as vítimas das enchentes no Norte e Nordeste.” (p.12)
- b) “Como explicar as crianças portadoras do HIV que elas têm o vírus da Aids?” (p.28)
- c) “... para se dedicar em 2010 as eleições estaduais.” (p.33)
- d) “... dará acesso ao pacote de estímulo a economia, liberando US\$ 424 milhões até...” (p. 59)
- e) “A sua frente, jovens com celular e jogos eletrônicos – ou, até mesmo, dormindo.” (p. 63)

**A revista *Galileu* de julho de 2009 trouxe, na p. 51, o texto VOCÊ É O SEU TRABALHO, do qual se retirou o fragmento a seguir, que servirá de referência para as questões 37 e 38.**

Trabalhar por prazer, com liberdade e férias em qualquer período do ano. Parece uma utopia ou, no mínimo, algo incapaz de pagar as contas do fim do mês. Mas o profissional de 2020 vai ser alguém exatamente assim, que manda na sua profissão e não trabalha por dinheiro, mas por amor. “No rastro do vazio deixado pelos anos 90 descobrimos que o trabalho deve ter um significado maior que a busca financeira”, afirma a psicóloga Ana Cristina Limongi França, coordenadora do Núcleo de Estudos e Pesquisas em Gestão da Qualidade de Vida no Trabalho, da FEA-USP. Na busca por essa essência, entra em jogo o conceito de vocação laboral, ou seja, uma espécie de chamado íntimo que direciona a profissão de acordo com as preferências pessoais.

#### Questão 37

**Sobre a linguagem do texto, assinale a opção incorreta.**

- a) O período entre aspas apresenta discurso direto, ao contrário do resto do texto.
- b) “...coordenadora do Núcleo de Estudos e Pesquisas em Gestão da Qualidade de Vida no Trabalho, da FEA-USP.” Tem, no texto, a função sintática de aposto explicativo.
- c) O trecho é narrativo, apresenta todos os elementos dessa estrutura.
- d) O objetivo do texto é mostrar como será o trabalho nas próximas décadas.
- e) Há predomínio da função referencial ou denotativa da linguagem.

#### Questão 38

**Assinale a opção que apresenta todas as corretas, considerando os aspectos morfossintáticos do texto.**

- I. A conjunção mas do final do segundo período apresenta uma ideia adversativa.
  - II. Em: “descobrimos que o trabalho deve ter um significado maior...” o verbo pede um complemento direto; o elemento coesivo é uma conjunção.
  - III. O último que do texto é um pronome relativo, introduz uma ideia adjetiva.
  - IV. “Na busca por essa essência...” pode ser reescrito, corretamente, em busca dessa essência.
  - V. A expressão ou seja, no final do texto, apresenta uma ideia conclusiva sobre vocação laboral.
- a) I, III e V.
  - b) II, III e IV.
  - c) III e V.
  - d) IV e V.
  - e) I, II e III.

**Questão 39**

**Assinale a opção em que a norma padrão da língua está plenamente respeitada:**

- a) O profissional do futuro prefere mais entender de educação e psicologia que conhecer bem a empresa.
- b) O papel de um profissional é transitar sobre diferentes áreas da organização empresarial.
- c) Com a tendência ao envelhecimento da população, ela será a guia profissional para a terceira idade.
- d) E, se o prazer ao trabalho for sincero, a mistura entre os espaços pessoais e profissionais deixam de ser um problema.
- e) Saber separar duas áreas ou reuni-las, quando necessário, é uma decisão que os profissionais estão aprendendo, sozinhos, a tomar.

**Questão 40**

**Assinale a opção que apresenta um período que não pode ser transposto para a voz passiva.**

- a) Os jovens de hoje estão mais preocupados em empreender do que em ter estabilidade.
- b) Em maio, o governo americano obrigou as montadoras de veículos a aumentar a eficiência no consumo de combustíveis e diminuir a emissão de poluentes.
- c) Os jovens vão revolucionar o mundo.
- d) Qual força influenciará esse novo trabalho?
- e) Nos Estados Unidos, as mulheres obtêm 60% dos diplomas.

**INFORMÁTICA****Questão 41**

**Com base no *Windows Vista* e no programa *Windows Explorer*, referente ao gerenciamento de pastas e arquivos, assinale a alternativa correta.**

- a) O sinal de “+” à esquerda de uma pasta indica que esta pasta é um Drive.
- b) O sinal de “+” à esquerda de uma pasta indica que ela está selecionada.
- c) O sinal de “-” à esquerda de uma pasta indica que ela só possui arquivos.
- d) Quando uma pasta não apresenta sinal algum, significa que não possui subpasta ou subdiretório.
- e) Quando uma pasta não apresenta sinal algum, significa que seus arquivos estão ocultos.

**Questão 42**

**Para organizar todos os ícones na área de trabalho do *Windows Vista*, deve-se clicar com o botão direito do *mouse* em**

- a) uma área vazia da barra de ferramentas e selecionar o tipo de organização desejada.
- b) uma área vazia da área de trabalho e selecionar o tipo de organização desejada.
- c) cada ícone na área de trabalho e selecionar o tipo de organização desejada.
- d) cada tarefa aberta na barra de ferramentas e selecionar o tipo de organização desejada.
- e) uma área vazia da área de trabalho e selecionar o tipo de organização desejada.

**Questão 43**

No Excel 2003, quando queremos nos referir à célula A1 em uma fórmula, mesmo quando a fórmula é copiada e colada em outra célula da planilha, devemos usar a seguinte sintaxe:

- a) \$A\$1
- b) \$A1
- c) A\$1
- d) A1
- e) "A1"

**Questão 44**

No Word 2003, pode-se corrigir o uso accidental da tecla *caps lock*. O nome desse recurso é:

- a) AutoResumo.
- b) AutoTexto.
- c) Gramática.
- d) Ortografia.
- e) AutoCorreção.

**Questão 45**

Quando trabalhamos em um arquivo como um texto, por exemplo, esse documento será copiado do disco rígido para a memória, porque a memória permite um acesso muito mais rápido para que se faça modificações nesse documento. Quando se edita esse documento, as modificações surgem instantaneamente na tela, mas, enquanto não são salvas no disco rígido, elas não são armazenadas e podem ser perdidas caso se desligue o computador ou acidentalmente feche o aplicativo sem salvar o documento.

**O tipo de memória ao qual o texto se referencia é:**

- a) Memória RAM
- b) Memória ROM
- c) Memória Virtual
- d) Memória Flash
- e) Memória USB

**Questão 46**

O Office 2003 possui uma ferramenta cujo ícone é . A função dessa ferramenta é:

- a) Colorir um texto selecionado.
- b) Apagar um texto selecionado.
- c) Adicionar uma cor ao plano de fundo.
- d) Copiar e aplicar formatação de texto e algumas formatações gráficas básicas..
- e) Copiar um texto selecionado.

**Questão 47**

No *Word 2003*, podemos definir uma senha de proteção, com ela o documento só poderá ser aberto quando o usuário inserir a senha correta. Com base nesse recurso do *Word* podemos afirmar que

- a) as senhas criadas para os documentos do *Word* só poderão ter letras e símbolos.
- b) que a senha pode ter no máximo 8 caracteres.
- c) após digitar 3 vezes a senha errada o documento é eliminado.
- d) é possível acrescentar um tipo de Criptografia.
- e) nenhuma resposta está correta.

**Questão 48**

A figura abaixo representa um trecho de uma planilha do *Excel 2003*. Se dermos um duplo clique na alça de preenchimento da célula B2, qual será o conteúdo que irá aparecer na célula C7?

	A	B	C
1	Funcionário	Mês de Férias	
2	Ana	Janeiro	
3	Carlos		
4	Miguel		
5	Pedro		
6	Hugo		
7	Luciano		
8			
9			
10			

- a) Janeiro
- b) Junho
- c) Julho
- d) #####
- e) A célula permanecerá em branco.

**Questão 49**

No *Power Point 2003*, na apresentação dos *slides*, podemos configurar o ponteiro para ficar no formato de caneta de forma a possibilitar anotações e/ou marcações no *slide*. Esse recurso pode ser acionado por meio das seguintes ações:

- a) Clicar no Menu Apresentações > Opções de Ponteiro
- b) Clicar sobre o *slide* durante a apresentação com o botão auxiliar e selecionar Opções de Ponteiro.
- c) Clicar no Menu Exibir > Opções de Ponteiro
- d) Clicar sobre o *slide* durante a apresentação com o botão auxiliar e selecionar a opção Anotações.
- e) Menu Formatar > opção Anotações

**Questão 50**

Você está fazendo uma apresentação. O *slide* atual é o de número 50 e é preciso voltar ao *slide* 10. Escolha o procedimento mais adequado.

- a) Pressione ESC para voltar ao modo normal, clique na miniatura de *slide* correta nesse modo e clique no botão Reiniciar Apresentação de *Slides*.
- b) Pressione BACKSPACE até chegar ao *slide* que está procurando.
- c) Clique com o botão direito do *mouse*, aponte para Ir ao menu de atalho, e clique no *slide* desejado.
- d) Pressione seta para baixo até chegar ao *slide* procurado.

- e) Clique no ícone  até voltar ao *slide* solicitado.

