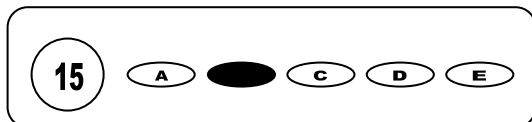




**Cargo: Agente Comunitário de Saúde**

## CONCURSO PÚBLICO 01/2009 PREFEITURA MUNICIPAL DE SÃO BENEDITO DO SUL

- Para fazer a prova você usará este caderno e um cartão-resposta.
- Verifique, no caderno de provas, se faltam folhas, se a seqüência de questões no total de **30 (trinta)**, está correta e se há imperfeições gráficas que possam causar dúvidas. Comunique, imediatamente, ao fiscal qualquer irregularidade.
- O cartão resposta é o documento único e final para correção eletrônica. Não amasse, não dobre, não rasure o seu cartão resposta.
- A adequada marcação deverá ser feita com caneta esferográfica de tinta **azul ou preta**, é de inteira responsabilidade do candidato, sendo este o documento válido para a correção das questões da prova.
- Para cada questão são apresentadas **5 (cinco)** alternativas diferentes de respostas (**A, B, C, D e E**). Apenas **uma** delas constitui a resposta **correta** em relação ao enunciado da questão.
- Suponha que a questão nº 15 tenha a resposta B como correta.
  - Veja como marcar esta resposta.



- Deve-se estar atento para:
  - não rasurar o cartão resposta, pois não será fornecido outro cartão
  - Não escrever no verso do cartão resposta
  - Preencher completamente o espaço reservado a marcação da resposta correta
  - Caso realmente precise, utilize como rascunho os espaços em branco no verso de suas folhas de prova:
  - Considerar-se-á excluído do processo seletivo do concurso o candidato que:
    - tornar-se culpado de incorreções ou descortesia com qualquer membro da equipe encarregada da realização da prova;
    - for surpreendido, durante a aplicação das provas, em comunicação com outro candidato, verbalmente, por escrito, ou por qualquer outra forma;
    - for apanhado em flagrante, utilizando-se de qualquer meio, na tentativa de burlar a prova, ou for responsável por falsa identificação pessoal;
    - ausentar-se da sala de prova, antes da entrega do cartão de resposta e de assinar a ata de presença;
    - recusar-se a proceder a identificação de seu cartão resposta, devidamente assinado no espaço próprio.
  - Aos fiscais não existe a autorização para emissão de esclarecimentos sobre o conteúdo das provas. Sendo esta atribuição de única e exclusiva responsabilidade do candidato.

**BOA SORTE**

1. A virose considerada fator de risco para o feto nos três primeiros meses de gravidez é:
  - a) Brucelose
  - b) Varicela
  - c) Toxoplasmos
  - d) Rubéola
  - e) Monilíase
2. Qual o principal reservatório da poliomielite?
  - a) Mosquito
  - b) Macaco
  - c) Cavalo
  - d) Homem
  - e) Rato
3. Assinale a alternativa que afirma o primeiro procedimento a ser adotado em um indivíduo que sofreu mordida de um cachorro.
  - a) Aplicar vacina antitetânica
  - b) Aplicar vacina ant-rábica
  - c) Capturar e observar o animal
  - d) Administrar soro anti-rábico
  - e) Limpar o ferimento e pele adjacente
4. Não é considerado método anticoncepcional:
  - a) Método Ogino-Knaus ou tabela
  - b) Coito interrompido
  - c) Vasectomia
  - d) Ligadura de trompas de Eustáquio
  - e) Diafragma vaginal
5. É medida fundamental na prevenção das diarreias infantis:
  - a) Evitar desmame precoce
  - b) Vacinar contra o sarampo
  - c) Oferecer sucos de frutas
  - d) Orientar dieta constipante
  - e) Realizar antibioticoterapia
6. São doenças de notificação compulsória no Brasil:
  - a) SIDA e viroses
  - b) Dengue e tuberculose
  - c) Sífilis e influenza
  - d) Hanseníase e viroses
  - e) Viroses e sífilis
7. Na prevenção ao câncer de mama o auto-exame deve ser realizado:
  - a) Anualmente e mediante consulta médica
  - b) Mensalmente, 14 dias após o primeiro dia de menstruação
  - c) De 3 em 3 meses, 5 dias após o último dia da menstruação
  - d) De 6 em 6 meses, 5 dias após o último dia da menstruação
  - e) Anualmente, 5 dias após o último dia da menstruação
8. A criança deve ser amamentada no seio materno até, pelo menos:
  - a) 2 meses
  - b) 4 meses
  - c) 6 meses
  - d) 9 meses
  - e) 12 meses
9. O peso corpóreo de um recém-nascido normal, em gramas, varia entre:
  - a) 2.300 a 3.800
  - b) 2.900 a 4.000
  - c) 3.200 a 4.600
  - d) 3.500 a 4.900
  - e) 3.900 a 5.000
10. Os filhos de hansenianos devem ser afastados dos pais com doença ativa e sem tratamento:
  - a) Ao nascimento
  - b) Nos primeiros 7 dias de vida
  - c) Até completar esquema vacinal
  - d) Nos primeiros 24 meses
  - e) Durante os seis primeiros meses
11. A vacina contra o sarampo deve ser administrada a partir dos:
  - a) 3 meses
  - b) 5 meses
  - c) 6 meses
  - d) 9 meses
  - e) 12 meses
12. O teste de Mitsuda é utilizado para auxiliar o diagnóstico de:
  - a) Difteria
  - b) Hanseníase
  - c) Tuberculose
  - d) Toxoplasmose
  - e) Doença de Chagas
13. Assinale a alternativa que contém somente exemplos de doenças contagiosas:
  - a) Meningite, sarampo, catapora e AIDS
  - b) Cistite, ascite, rubéola e AIDS
  - c) Hipertensão, glaucoma, pneumonia e blenorragia
  - d) Diabetes, gastrite, diarreia e miopia
  - e) Hipertensão, diabetes, diarreia e ascite
14. Durante a gestação (principalmente nos três primeiros meses), a mulher não deve contrair rubéola porque:
  - a) Pode desencadear distúrbios hemodinâmicos
  - b) Por trazer complicações neuroendócrinas
  - c) Por antecipar o parto
  - d) Por produzir no feto distúrbios que sempre levam à morte
  - e) Por transmitir ao feto malformações, como surdez e catarata.

15. A medida prioritária no controle da tuberculose é:

- a) Vacinar os menores de um ano
- b) Vacinar o grupo etário de 0 a 2 anos
- c) Vacinar o grupo escolar
- d) Tratar os bacilíferos
- e) Controlar os comunicantes

### Texto I

Hoje o “povo” é a base e o ponto de referência comum de todos os governos nacionais, excetuando-se os teocráticos. Isso não apenas é inevitável, como certo — afinal, se o governo tem algum objetivo, só pode ser o de cuidar do bem-estar de todos os cidadãos e falar em nome deles. Na era do homem comum, todo governo é governo do povo e para o povo, embora não possa, em qualquer sentido operacional do termo, ser exercido pelo povo.

Os governos dos Estados-nação ou dos Estados territoriais modernos erguem-se sobre três premissas. Primeira: eles têm mais poder que outras unidades que operam em seu território. Segunda: os habitantes de seus territórios aceitam sua autoridade mais ou menos de bom grado. Terceira: os governos podem prover aos habitantes de seu território serviços que, de outro modo, não seriam fornecidos com eficácia igual ou nem sequer seriam fornecidos — serviços como “lei e ordem”, segundo a frase proverbial. Nos últimos trinta ou quarenta anos, essas premissas vêm deixando de ser válidas.

Eric Hobsbawm. A falência da democracia. In: *Folha de S. Paulo*, 9/9/2001, Mais! p. 5-6 (com adaptações).

16. A idéia global do texto pode ser assim resumida:

- a) O povo é a base e a referência de todos os governos nacionais, erguidos sob três premissas que não são mais válidas a pelo menos trinta anos.
- b) O povo é base e referência dos governos que devem cuidar do bem-estar de todos.
- c) Nos últimos trinta ou quarenta anos as premissas que embasam os governos vêm sendo anuladas.
- d) Cada governo deve cuidar do bem comum e seguir as três premissas que alicerçam a democracia.
- e) Hoje o “povo” é a base e o ponto de referência comum de todos os governos nacionais, excetuando-se os teocráticos.

17. No trecho: “...se o governo tem algum objetivo, só pode ser o de cuidar do bem-estar de todos os cidadãos e falar em nome deles.” O SE estabelece uma relação semântica de:

- a) causa
- b) condição
- c) comparação
- d) conformidade
- e) concessão

18. Ainda no mesmo trecho da questão anterior, o conectivo **E** estabelece uma relação de:

- a) causa
- b) consequência
- c) tempo
- d) adição
- e) adversidade

19. A primeira ocorrência do travessão justifica-se por:

- a) separar um vocativo
- b) separar um aposto
- c) indicar uma citação de outra pessoa.
- d) separar termos da mesma função sintática
- e) separar uma comentário do locutor

20. “Isso não apenas é inevitável” O pronome **isso** faz referência a:

- a) ser o povo a base de todos os governos nacionais
- b) não ser apenas os governos teocráticos
- c) o ponto de referência dos governos serem teocráticos
- d) ser inevitável
- e) excetuar os governos teocráticos.

21. Utilizando o mesmo trecho da questão anterior, a palavra inevitável é, do ponto de vista morfossintático:

- a) substantivo e predicativo
- b) adjetivo e complemento nominal
- c) adjetivo e predicativo
- d) advérbio e complemento nominal
- e) advérbio e objeto direto

Trecho para as questões 22, 23, 24 e 25:

“Primeira: eles têm mais poder que outras unidades que operam em seu território. Segunda: os habitantes de seus territórios aceitam sua autoridade mais ou menos de bom grado.”

22. Analisando o contexto, as ocorrências do pronome possessivo:

- a) têm referentes distintos
- b) referem-se ao mesmo termo: governos
- c) referem-se ao mesmo termo: território
- d) os dois primeiros têm referentes distintos, e o terceiro um referente igual ao segundo.
- e) Não são elementos de coesão referencial

23. O verbo ter recebe um acento diferencial. Para algumas palavras esse acento foi extinto depois do novo acordo ortográfico. É o caso de:

- a) pôde                      b) pôr                      c) vêm                      d) pára                      e) mantêm

24. As duas ocorrências do QUE:

- a) possuem a mesma função morfológica e sintática                      d) são respectivamente conjunção e substantivo  
b) possuem apenas a mesma função sintática                      e) são respectivamente pronome e conjunção  
c) possuem funções morfológicas e sintáticas distintas

25. A pontuação do trecho também estaria correta, sem alterar o sentido, em:

- a) Primeira: eles têm mais poder que outras unidades, que operam em seu território; segunda: os habitantes de seus territórios aceitam sua autoridade, mais ou menos de bom grado.  
b) Primeira: eles têm mais poder que outras unidades que operam em seu território; segunda, os habitantes de seus territórios aceitam sua autoridade mais ou menos de bom grado.  
c) Primeira, eles têm mais poder, que outras unidades que operam em seu território. Segunda, os habitantes de seus territórios, aceitam sua autoridade mais ou menos de bom grado.  
d) Primeira: eles têm mais poder, que outras unidades, que operam em seu território. Segunda: os habitantes de seus territórios, aceitam sua autoridade mais ou menos de bom grado  
e) Primeira - eles têm mais poder que outras unidades que operam em seu território – Segunda - os habitantes de seus territórios aceitam sua autoridade mais ou menos de bom grado.

26. Três empresas, "A, B e C", realizam grandes festas sistematicamente; de cinco em cinco meses, empresa A; de oito em oito meses, empresa B, e de ano em ano, empresa C. Se estas festas coincidiram no ano de 2002, coincidirão novamente em:

- a) 2004                      c) 2008                      e) 2012  
b) 2006                      d) 2010

27. Um feirante sempre na primeira quinzena do mês, promove uma liquidação para atrair os fregueses, reduzindo todos os seus preços em 20%. No final do mês, especificamente após os fregueses receberem os salários, suspende o desconto. Com isso, os preços deveram voltar ao valor inicial. Qual percentual de aumento deverá ser o reajuste?

- a) 20%                      c) 24%                      e) 27%  
b) 22%                      d) 25%

28. Uma empresa de automóvel, semanalmente faz experiências com carros de várias marcas, para saber, por exemplo: consumo, velocidade etc. Supondo que em um teste, o engenheiro se desloque de uma cidade para outra, com velocidade média de 90 Km/h, gastando 40 minutos. Na volta o tempo diminui 10 minutos em relação à ida. A velocidade do carro na volta foi de:

- a) 120 Km/h                      c) 115 Km/h                      e) 105 Km/h  
b) 118 Km/h                      d) 110 Km/h

29. O número de motos envolvidas em acidentes no mês de junho de 2008 em um certo estado, foi de 642. Já nos meses de julho, agosto, setembro, outubro, novembro e dezembro, o número de registro de acidentes, foram respectivamente 844, 638, 704, 586, 828 e 812. Então, podemos concluir que a média de acidentados no segundo semestre do referido ano, foi de:

- a) 488 acidentados                      c) 736 acidentados                      e) 1064 acidentados  
b) 722 acidentados                      d) 843 acidentados

30. Quando o Feijão custava, em outubro de 2008, R\$ 4,60 o quilo, seu preço representava 40% do preço de um quilo de filé de carne. Assim sendo, o quilo de filé de carne, na mesma época, custava:

- a) R\$ 12,80                      c) R\$ 10,90                      e) R\$ 10,25  
b) R\$ 11,50                      d) R\$ 13,20