

Português

TEXTO 1

Segurem o tempo que eu quero descer!
Nos tornamos deuses escravos: em vez de viver, estamos sendo consumidos

ELIANE BRUM

Começou. A qualquer lugar aonde vou, alguém fala que o ano está acabando. Passando rápido demais. Há anos o ano começa a acabar no meio. E todo ano isso se repete. E a cada ano acho que piora. Se levar em conta a percepção geral, a cada ano o ano passa mais rápido e acaba mais cedo. Eu já estava com vontade de gritar diante da próxima pessoa que repetisse esse comentário. Um grito longo, silencioso e interno. Fora de mim, um sorriso educado. E aquele comentário: “Que loucura, né?”. Então, o Reginaldo, taxista amigo, perguntou: “Quando o ano vai parar de passar rápido?”. Ótima pergunta. E não era uma pergunta retórica. O Reginaldo queria saber, mesmo. Eu, que para variar estava sem tempo, fiquei também sem resposta.

Desde então, a pergunta do Reginaldo não me sai da cabeça. Tenho, algumas vezes, a sensação de que estamos todos, cada um a sua maneira, vivendo uma ginca, rigidamente cronometrada. Parece que nunca trabalhamos tanto. E nunca faltou tanto para fazer. Cada vez acordamos mais cedo e dormimos mais tarde. E estamos sempre atrasados e devendo tarefas para todo mundo. Não é maluco precisar de agenda para saber o que fazer? Ou no início da manhã de segunda-feira já estar atrasado para as necessidades do mundo?

Toda a parafernália eletrônica que supostamente deveria servir para nos libertar só aumentou nossas tarefas. Agora, é encarado como ofensa grave desligar o celular para não ser encontrado ou para almoçar sem ser perturbado. Vejo todo mundo almoçando com seus aparelhos na bandeja, jantando com o iPhone ao lado do prato. Há celulares ao lado das velas em jantares românticos. Tornou-se normal fazer sexo ou mesmo dormir com o celular ligado. Desde quando nos tornamos imprescindíveis para o mundo? Será que somos tão importantes assim que não podemos ficar desconectados? Por que deveríamos ser alcançados o tempo todo? Desde quando o planeta deixa de girar porque alguém não nos achou?

(<http://revistaepoca.globo.com/Revista/Epoca/0,,EMI92924-15230,00-SEGUREM+O+TEMPO+QUE+EU+QUERO+DESCER.html>)

01. A autora do texto:

- Percebe que a pergunta do taxista, embora ele não possua os mesmos compromissos e os recursos tecnológicos que ela é bastante pertinente.
- Explica claramente ao interlocutor (leitor) em que momento a humanidade fará o tempo passar mais devagar.
- Tenta fazer um questionamento acerca do que o taxista disse, provando que os recursos tecnológicos facilitam nosso cotidiano aumentando nosso tempo para as diversas atividades do dia.

- Faz um paralelo entre as maneiras que o ser humano encontrou para ter mais tempo e a sensação de que esse mesmo tempo é cada vez mais curto.
- Cria um pressuposto teórico para a necessidade que o homem tem de se livrar de todo aparato tecnológico que lhe fez ficar sem tempo.

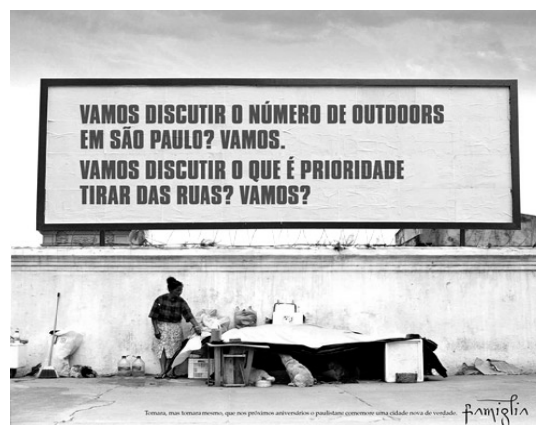
02. “E não era uma pergunta retórica”, quer dizer que:

- O taxista não tinha a intenção de provocar nenhum outro efeito no interlocutor a não ser o de obter uma resposta.
- O taxista procurou, na verdade, insinuar algo ao seu interlocutor a fim de introduzir a argumentação.
- O taxista quis fazer uma pergunta, mas não queria saber a resposta.
- O taxista procurou entabular a conversa a partir de um questionamento, todavia esse questionamento não solicitava uma resposta, mas sim uma reflexão.
- O taxista não perguntou a fim de ser respondido, porém queria a resposta para o verdadeiro questionamento que estava implícito no texto.

03. “Eu, que para variar estava sem tempo, fiquei também sem resposta.” Assinale a alternativa correta sobre a sentença:

- A ausência de resposta da interlocutora, mostra sua surpresa diante do conhecimento de certas particularidades linguísticas por alguém que ela julgava só conhecer a norma informal.
- A ironia se faz presente na intenção de dizer algo diferente do que se queria afirmar, o que o leitor só pode perceber associando o discurso ao contexto.
- Ao isolar a expressão entre vírgulas, a autora marca a diferença entre seu discurso e o de seu interlocutor.
- A expressão entre vírgulas serviu para a autora especificar os motivos de não responder à pergunta, frisando que o motivo real não era ignorar a resposta, mas sim a falta de tempo.
- A escrita recuperou os significados por meio dos significantes, deixando a mensagem mais clara do que se fosse enunciada oralmente.

TEXTO 2



04. Assinale a alternativa correta sobre a intenção predominante no texto:

- a) A intenção do texto é expressar um estado de espírito do emissor com relação ao que fala.
- b) A intenção do texto é persuadir o destinatário influenciando seu comportamento.
- c) O texto tenciona transmitir uma informação sobre um elemento designado.
- d) O texto procura simplesmente estabelecer um canal de comunicação com o interlocutor.
- e) Ao tratar de um problema social, o texto busca discutir o próprio papel da linguagem.

TEXTO 3

Por Vários Motivos Principais
Stanislaw Ponte Preta (Sérgio Porto)
Durante uma recepção elegante, a flor dos Ponte Pretas estava a mastigar o excelente jantar, quando uma senhora que me fora apresentada pouco antes disse que adorou meus livros e que está ávida de ler o próximo.

— Como vai se chamar?

Fiquei meio chateado de revelar o nome do próximo livro. Ela podia me interpretar mal. Como ela insistisse, porém, eu disse:

— "Vaca Porém Honesta." (*)

Madame deu um sorriso amarelo mas acabou concordando que o nome era muito engraçado, muito original. Depois — confessando-se sempre leitora implacável, dessas que sabem até de cor o que a gente escreve —, madame pediu para que não deixássemos de incluir aquela crônica do afogado.

— Qual? — perguntei.

— Aquela do camarada que ia se afogando, aí os carros foram parando na praia de Botafogo para ver se salvavam o homem. Depois um carro bateu no outro, houve confusão e até hoje ninguém sabe se o afogado morreu ou salvou-se. Lembra-se? Aquela é uma de suas melhores crônicas.

Foi então que eu contei pra ela o caso do colecionador de partituras famosas, que um dia foi a um editor de música procurando o original de certa sonata que fora composta por Haydn e Schumann juntos. O editor ficou olhando para ele e o colecionador esclareceu: - Sei que essa partitura é raríssima, mas eu pagaria qualquer preço por ela.

— Vai ser um pouco difícil — disse o editor — conseguir uma partitura composta por Haydn e Schumann juntos, por vários motivos. Primeiro: quando Schumann nasceu, Haydn tinha morrido no ano anterior.

A leitora que se lembra de tudo que eu escrevi estranhou e perguntou:

— Por que me contou essa história?

— Porque lembra a história que estamos vivendo agora. A crônica sobre o afogado que a senhora diz ser uma das minhas melhores crônicas... quem escreveu foi Fernando Sabino.

Ela achou engraçadíssimo. Papai agrada em festa.

(*) O título, mais tarde, foi trocado, porque a vaca protestou. Texto extraído do livro "O melhor da crônica brasileira", José Olympio Editora - Rio de Janeiro, 1997, pág. 88.

05. Podemos afirmar como característica principal desse texto:

- a) A busca pelo desenvolvimento de um pensamento incutindo um conceito no leitor.
- b) Formação de uma trama central em que personagens secundários circundam em torno dos principais.
- c) Apresentação de tratamento descritivo dos tipos do personagem a fim de desencadear humor.
- d) O tratamento objetivo de um tema corriqueiro que busca sensibilizar o leitor para um fato específico.
- e) O tratamento subjetivo de um tema cotidiano dando-lhe dimensão literária, a partir de uma visão singular.

06. "Aquele crônica não era minha." Em qual das frases abaixo o pronome em destaque tem a mesma função sintática que a do exemplo?

- a) Meu pacote foi trocado pelo seu.
- b) Vi vários trabalhos, porém gostei mais do teu.
- c) Os meus são aqueles logo ali.
- d) Demorei a ver que a responsabilidade é nossa e não sua.
- e) A razão disso não é mais a necessidade do seu comparecimento.

07. Transformando as orações: "Ela achou engraçadíssimo. Papai agrada em festa." em um único período composto, como ficaria sem alterar-lhes o sentido?

- a) Ela achou engraçadíssimo, hoje papai agrada em festa.
- b) Ela achou engraçadíssimo, pois papai agrada em festa.
- c) Ela achou engraçadíssimo que papai agrada em festa.
- d) Ela achou engraçadíssimo ou papai agrada em festa.
- e) Ela achou engraçadíssimo ora papai agrada em festa.

08. "quando uma senhora que me fora apresentada pouco antes"

- a) A oração em destaque é composta de um verbo cuja regência está incorreta, pois pedia preposição.
- b) O erro de concordância presente no texto é aceitável, pois comum na oralidade brasileira.
- c) O pronome relativo é o motivo do emprego do pronome oblíquo proclítico.
- d) O adjunto adverbial está desenvolvido numa oração coordenada, ou seja, sintaticamente independente.
- e) O emprego do pretérito mais que perfeito, revela o caráter formal que o autor claramente pretendeu dar ao texto.

TEXTO 4

Vaidade

Floribela Espanca

Sonho que sou a Poetisa eleita,
Aquele que diz tudo e tudo sabe,
Que tem a inspiração pura e perfeita,
Que reúne num verso a imensidade!

Sonho que um verso meu tem claridade
Para encher todo o mundo! E que deleita
Mesmo aqueles que morrem de saudade!
Mesmo os de alma profunda e insatisfeita!

Sonho que sou Alguém cá neste mundo...
Aquele de saber vasto e profundo,
Aos pés de quem a terra anda curvada!

E quando mais no céu eu vou sonhando,
E quando mais no alto ando voando,
Acordo do meu sonho...

E não sou nada!...

09. "Sonho que sou Alguém cá neste mundo..."

Assinale a alternativa que corresponde a uma análise correta do período.

- a) 'que sou alguém cá neste mundo' estabelece uma relação de dependência sintática com a oração anterior, pois é seu objeto.
- b) 'sonho que sou' estabelece a dominação sintática do período que é composto por duas orações.
- c) 'neste mundo' funciona como adjunto adverbial que, se desenvolvido, acrescentaria uma oração com valor de advérbio ao período.
- d) 'sou' indica uma oração reduzida de infinitivo.
- e) 'que' é uma conjunção subordinativa que introduz a oração subordinada adjetiva restritiva.

10. "Sonho que sou a Poetisa eleita", em qual das frases abaixo o 'que' tem a mesma função sintática que a sentença do exemplo.

- a) Estude, menino, um pouco **que** seja!
- b) A minha sensação de prazer foi tal **que** venceu a de espanto.
- c) Todos lhe fizeram sinal **que** se calasse.
- d) E ao lerem os meus versos pensem **que** eu sou qualquer coisa natural.
- e) Não esperaria mais, **que** elas podiam voar.

Informática

11. Considere o aplicativo Microsoft Excel 2003, em português, com suas configurações padrões. Para atribuir à célula A20 o valor resultante do somatório dos valores contidos nas células A17, A18 e A19, um usuário deve especificar a seguinte fórmula na célula A20:

- a) =\$A\$17+\$A\$18+\$A\$19
- b) =SOMA(A17:A18)
- c) =SOMA(A17+A19)
- d) =A17+A18
- e) =A17+A19

12. No Microsoft Excel em português, sejam os seguintes valores contidos nas células A1=4, A2=8, B1=6, B2=9, B3=0 e as demais células vazias. Que valor resultaria na célula A4 se contivesse a fórmula =MÉDIA(A1:B3)?

- a) 2
- b) 5,4
- c) 4
- d) 6,75
- e) 4,5

13. Qual sequência de ações está correta no Sistema Operacional Windows XP, na configuração padrão, para excluir, em definitivo e de uma única vez, um conjunto alternado de arquivos contidos em um determinado diretório/pasta?

- a) Para selecionar os arquivos: Tecla Shift + Clique do Mouse sobre cada arquivo alvo. Para apagá-lo permanentemente: Tecla Shift + tecla Delete.
- b) Para selecionar os arquivos: Tecla Shift + Clique do Mouse sobre cada arquivo alvo. Para apagá-lo permanentemente: Tecla Delete.
- c) Para selecionar os arquivos: Tecla Ctrl + Clique do Mouse sobre cada arquivo alvo. Para apagá-lo permanentemente: Tecla Delete.
- d) Para selecionar os arquivos: Tecla Ctrl + Clique do Mouse sobre cada arquivo alvo. Para apagá-lo permanentemente: Tecla Shift + tecla Delete.
- e) Para selecionar os arquivos: Clique do Mouse sobre cada arquivo alvo. Para apagá-los permanentemente: Tecla Delete.

14. A tecla de função F5 no navegador Internet Explorer serve para:

- a) Abrir a página inicial (home Page).
- b) Parar o carregamento da página atual.
- c) Alternar entre os modos de exibição normal e de tela inteira.
- d) Atualizar a página aberta.
- e) Abrir uma caixa de diálogo para o localizar texto na página.

15. A tecla de função F11 no navegador Internet Explorer serve para:

- a) Abrir a página inicial (home Page).
- b) Parar o carregamento da página atual.
- c) Alternar entre os modos de exibição normal e de tela inteira.
- d) Atualizar a página aberta.
- e) Abrir uma caixa de diálogo para o localizar texto na página.

16. Considere a seguinte expressão =SOMA(C2:C4;C8:C10), inserida na célula D12 de uma planilha do Microsoft Excel.

A ação que essa expressão tem é a de somar o conteúdo das seguintes células dessa planilha:

- a) C2 a C10.
- b) C2, C4 a C8 e C10.
- c) C2 a C4 e C8 a C10.
- d) C2 a C10, exceto as células C3 e C9.
- e) C2 a C10, exceto as células C4 e C8.

17. A planilha foi criada usando o Microsoft Excel, a partir da sua configuração padrão.

A	B	C
2	1	8
4	3	1
6	5	4
8	7	3

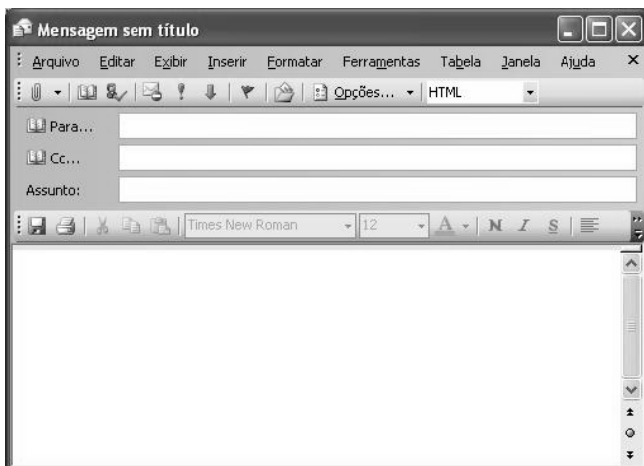
Dada a fórmula:

=SE(MÉDIA(A1:A3)>4;MÁXIMO(B2:C3);CONT.SE(A1:C1;"<3"))

Assinale a alternativa que contem o resultado da fórmula dada, quando ela for digitada na célula D6:

- a) 1
- b) 2
- c) 3
- d) 4
- e) 6

18. O cliente de email Microsoft Outlook 2003 na sua versão em português, na sua configuração padrão, quando cria uma nova mensagem, abre a janela mostrada a seguir sem a caixa de destinatário Cco.



Cco é a abreviatura de com cópia oculta. Se, em uma mensagem, o nome de um destinatário for adicionado nesta caixa, uma cópia da mensagem será enviada a esse destinatário e o endereço eletrônico do destinatário não ficará visível para os outros destinatários da mensagem. Se a caixa Cco não estiver visível quando uma nova mensagem for criada, conforme a figura anterior é possível adicionar essa caixa.

O procedimento para adicionar a caixa Cco é:

- a) No menu Arquivo, clicar em Campo Cco.
- b) No menu Inserir, clicar em Campo Cco.
- c) Clicar na seta à direita do botão Opção e, em seguida em Cco.
- d) Clicar na seta à direita do botão Opções e, em seguida Oculto.
- e) No menu Ferramentas, clicar em Adicionar Cco.

19. No Microsoft Excel, na sua configuração padrão, filtrar é uma maneira rápida e fácil de localizar e trabalhar com um subconjunto de dados em um intervalo. Um intervalo filtrado exibe somente as linhas que atendem aos critérios especializados para uma coluna. O Microsoft Excel fornece duas opções para filtrar intervalos. Assinale a alternativa que contem essas duas opções para filtragem:

- a) AutoFiltro e Filtro Avançado.
- b) AutoFiltro e Filtro Orientado.
- c) Filtro por intervalo e Filtro Genérico.
- d) Filtro genérico e Filtro Limitado.
- e) Filtro Simples e Filtro Complexo.

20. No aplicativo Bloco de Notas do Windows XP, na sua configuração padrão, a janela Configurar Página ativada por meio do menu Arquivo, conforme mostrada na figura, permite imprimir informações na parte superior de cada página (cabeçalho), usando as combinações de letras e caracteres.



A combinação &f, que aparece na caixa de Cabeçalho da figura, permite imprimir:

- a) O nome do arquivo que está aberto ou a frase "Sem título" caso o arquivo não tiver um nome.
- b) Uma frase livre digitada no espaço reservado para cabeçalho.
- c) Uma frase padrão de 20 caracteres.
- d) O nome do último arquivo salvo no Bloco de Notas.
- e) O Título do documento que está digitado na primeira linha do documento.

Conhecimentos Específicos

21. Assinale a alternativa verdadeira: A ação declaratória de constitucionalidade poderá ser proposta pelo (pelas):

- a) Presidente da República e o Procurador-Geral da República em conjunto.
- b) Governador de Estado ou do Distrito Federal.
- c) Mesas do Senado e da Câmara dos Deputados, conjuntamente.
- d) Confederação sindical ou entidade de classe de âmbito nacional ou estadual.
- e) Presidente do Supremo Tribunal Federal.

22. Quando uma nova Constituição é promulgada, a legislação ordinária compatível perde o suporte de validade da constituição anterior, no entanto ela continua com validade apoiada na teoria:

- a) Da repristinação.
- b) Da desconstitucionalização.
- c) Do poder constituinte originário.
- d) Do poder constituinte derivado.
- e) Da recepção.

23. É competência privativa do Presidente da República, sem possibilidade de delegação:

- a) Nomear, após aprovação pelo Senado Federal, o Procurador-Geral da República.
- b) Prover e extinguir os cargos públicos federais.
- c) Conceder indulto
- d) Comutar penas.
- e) Dispor sobre a organização e o funcionamento da administração federal.

24. Para concorrer em um pleito eleitoral ao cargo de Vice-Prefeito o candidato, preenchidas as demais condições de elegibilidade, deverá possuir, no mínimo:

- a) 18 anos.
- b) 21 anos.
- c) 30 anos.
- d) 35 anos.
- e) 40 anos.

25. Compete à União, aos Estados e ao Distrito Federal legislar concorrentemente sobre:

- a) Desapropriação.
- b) Trânsito e transporte.
- c) Comércio exterior e interestadual.
- d) Direito tributário, financeiro, penitenciário, econômico e urbanístico.
- e) Águas, energia, informática, telecomunicações e radiodifusão.

26. Assinale a alternativa que não é verdadeira: É vedada a edição de Medida Provisória sobre matéria:

- a) Relativa à nacionalidade, cidadania, direitos políticos, partidos políticos e direito eleitoral.
- b) Que implique instituição ou majoração de impostos sobre produtos industrializados.
- c) Reservada à lei complementar.
- d) Relativa a direito penal, processual penal e processual civil.

e) Que vise a detenção ou sequestro de bens, de poupança popular ou qualquer outro ativo financeiro.

27. De acordo com a Lei 9.394/96 (Lei de Diretrizes e Bases da Educação), assinale a alternativa que não é verdadeira: O ensino fundamental obrigatório, com duração de 9 (nove) anos, gratuito na escola pública, iniciando-se aos 6 (seis) anos de idade, terá por objetivo a formação básica do cidadão, mediante:

- a) O desenvolvimento da capacidade de aprender, tendo como meios básicos o pleno domínio da leitura, da escrita e do cálculo.
- b) A compreensão do ambiente natural e social, do sistema político, da tecnologia, das artes e dos valores em que se fundamenta a sociedade.
- c) O desenvolvimento da capacidade de aprendizagem, tendo em vista a aquisição de conhecimentos e habilidades e a formação de atitudes e valores
- d) Acesso aos níveis mais elevados do ensino, da pesquisa e da criação artística, segundo a capacidade de cada um.
- e) O fortalecimento dos vínculos de família, dos laços de solidariedade humana e de tolerância recíproca em que se assenta a vida social.

28. João Manuel, morador da cidade Gama, ficou sabendo que o prefeito de sua cidade, o Sr. José está cometendo irregularidades ou ilegalidades na administração do dinheiro público. Qual atitude deverá tomar João Manuel?

- a) Deverá ingressar em uma associação ou sindicato para poder adquirir legitimidade para denunciar o prefeito perante o Tribunal de Contas competente.
- b) Denunciar o prefeito apenas perante o Ministério Público que encaminhará a denúncia ao Tribunal competente.
- c) Poderá denunciar o prefeito perante o Tribunal de Contas competente.
- d) Não é parte legítima para denunciar o prefeito perante o Tribunal de Contas.
- e) Deverá filiar-se a algum partido político para adquirir legitimidade para denunciar o prefeito.

29. Segundo a Constituição brasileira de 1988, constitui receita partilhada entre os Municípios e a União o produto:

- a) Do imposto sobre a renda arrecadado no respectivo território municipal.
- b) Da arrecadação do IPVA, relativo à propriedade dos veículos automotores licenciados no território municipal respectivo.
- c) Da arrecadação do imposto sobre a propriedade territorial rural, relativamente aos imóveis situados no respectivo município.
- d) Do imposto sobre produtos industrializados, na forma estabelecida em lei.
- e) Do imposto de transmissão causa mortis.

30. O licitante "Alfa" interpõe, após o prazo legal de 5 dias úteis, recurso contra decisão da Comissão de Licitação que classificou as propostas, adjudicando o objeto licitado, alegando vício na proposta vencedora. Deverá a Comissão de Licitação:

- a) Encaminhar o recurso ao Tribunal de Contas.
- b) Declarar precluso o recurso na via administrativa pelo escoamento do prazo legal.

- c) Declarar precluso o recurso na via administrativa e remetê-lo ao Tribunal de Contas.
- d) Negar recebimento ao recurso.
- e) Receber o recurso.

31. Caso o Poder Executivo exorbite no exercício de seu poder regulamentar, a competência para a sustação do ato normativo exorbitante cabe:

- a) Ao Ministério Público Federal.
- b) Ao Senado Federal.
- c) Superior Tribunal de Justiça.
- d) Ao Supremo Tribunal Federal.
- e) Ao Congresso Nacional.

32. A ocorrência de guerra ou de grave perturbação da ordem são situações que tornam a licitação:

- a) Inexigível.
- b) Tais eventos não interferem na obrigatoriedade da licitação.
- c) Dispensável ao arbítrio do administrador público.
- d) Dispensável apenas aos contratos relacionados com tais eventos.
- e) Inexigível apenas aos contratos relacionados com tais eventos.

33. Dentre os órgãos da Administração Direta e as entidades da Administração Indireta da Administração Pública, têm personalidade jurídica de direito público:

- a) As autarquias e os órgãos públicos.
- b) As fundações públicas e as autarquias.
- c) As autarquias e as sociedades de economia mista.
- d) As empresas públicas e as fundações.
- e) As sociedades de economia mista e as empresas públicas.

34. Dentre as formas de provimento de cargo público, segundo a Lei 8.112/90, assinale a modalidade já revogada.

- a) Promoção
- b) Readaptação
- c) Transferência
- d) Reversão
- e) Recondução

35. Os atos administrativos, mesmo quando eivados de vícios ou defeitos aparentes passíveis de invalidá-los, gozam de atributo da presunção de legitimidade, o que:

- a) Garante validade aos direitos produzidos, até antes de serem anulados.
- b) Impede sua anulação pela Administração.
- c) Acarreta inadmissão de impugnação ou mesmo prova em contrário.
- d) Apenas podem ser anulados por decisão judicial.
- e) Obriga os administrados por ele atingidos, ou produz os efeitos que lhe são próprios, desde o momento de sua edição.

36. O Direito Administrativo encontra amparo em um conjunto de princípios que integram o denominado regime jurídico-administrativo. Dentre as alternativas abaixo, assinale o princípio que fundamenta a exigência constitucional de prévia aprovação em concurso público para o provimento de cargo público:

- a) Publicidade
- b) Impessoalidade
- c) Legalidade
- d) Moralidade
- e) Razoabilidade

37. A Lei nº 8.429/92 dispõe sobre a improbidade administrativa. Acerca desse assunto, assinale, a afirmativa que não seja verdadeira.

- a) No caso de enriquecimento ilícito, perderá o agente público ou o terceiro beneficiário os bens ou valores acrescidos ao seu patrimônio.
- b) O sucessor daquele que causar lesão ao patrimônio público ou se enriquecer ilicitamente está sujeito ao ressarcimento do dano, até o limite do valor da herança.
- c) Ocorrendo lesão ao patrimônio público por ação ou omissão, do agente ou de terceiro, dar-se-á o integral ressarcimento do dano.
- d) Quando o ato de improbidade causar lesão ao patrimônio público ou ensejar enriquecimento ilícito caberá à autoridade administrativa responsável pelo inquérito representar ao Ministério Público, para a indisponibilidade dos bens do indiciado.
- e) Para efeitos dessa Lei, também é enquadrado na definição de agente público, indivíduo que exerce qualquer atividade em empresa privada que possua mais de 50% de seu capital pertencente ao Poder Público.

38. Segundo norma contida na Constituição, o estabelecimento de normas gerais em matéria de legislação tributária sobre obrigação, lançamento, crédito, prescrição e decadência tributários, deverá ser feita mediante:

- a) Lei delegada.
- b) Medida provisória ou resolução.
- c) Lei complementar de cada ente tributante.
- d) Lei complementar federal.
- e) Lei ordinária federal.

39. Sobre as Despesas Públicas da União, marque a alternativa que não é verdadeira:

- a) O empenho, a liquidação e o pagamento são considerados estágios da despesa orçamentária.
- b) Os investimentos são classificados como despesas correntes.
- c) As inversões financeiras são caracterizadas como despesas de capital.
- d) O pagamento de juros e encargos da dívida se caracteriza como despesa corrente.
- e) A amortização da dívida é considerada uma despesa de capital.

40. A necessidade da diferenciação do patrimônio de uma empresa do patrimônio de seus sócios encontra fundamento no princípio da:

- a) Identidade
- b) Materialidade
- c) Relatividade
- d) Prudência
- e) Entidade

FIM DO CADERNO