

Português

TEXTO 1

O enriquecimento (ampliação) de uma língua consiste em “usar”, “praticar” a língua. As palavras são como peças de um complicado jogo. Jogando a gente aprende. Aprende as regras do jogo. As peças usadas são as mesmas, mas nunca são usadas da mesma maneira. No deixar-se carregar pelo jogo do uso somos levados às inúmeras possibilidades da língua. As possibilidades são sempre diferentes, nunca iguais. Mas todas as diferenças cabem na mesma identidade. Todas as palavras figuram nos vários discursos como diferentes: diferentes são as palavras no discurso científico, literário, filosófico, artístico, *teológico*. Mas cabem sempre na mesma identidade. São expressões possíveis da linguagem.

(Arcângelo R. Buzzi, *Introdução ao pensar. Petrópolis, Vozes, 1973, pág. 229*)

01. O texto afirma que:

- a) As palavras da língua correspondem às regras do jogo.
- b) Tanto quem fala como quem joga combina regras.
- c) O conhecimento das regras de jogos complicados facilita o entendimento das regras da língua.
- d) As palavras tornam-se diferentes nos diversos discursos graças às combinações diferentes, como acontece com as peças no jogo.
- e) Mudando o jogo, mudam-se as peças; mudando o discurso, mudam-se igualmente as palavras.

02. Leia o texto com a finalidade de pontuá-lo corretamente:

Fumantes sabem a regra de cor: em um momento de nervosismo (1) nada melhor do que (2) um bom cigarro para acalmar. Agora um grupo de pesquisadores americanos levantou (3) a hipótese de que essa relação é mais fisiológica que comportamental. Segundo eles (4) pessoas hostis ou com personalidade agressiva (5) podem ter (6) na verdade (7) tendência genéticas (8) que fazem delas pessoas (9) “nascidas para fumar”.

(Revista Galileu. Fumaça nos genes. Março, 2004).

Os números que devem ser substituídos por vírgulas são:

- a) 1, 4, 6, 7;
- b) 1, 2, 7, 9;
- c) 3, 5, 8, 9;
- d) 2, 5, 8, 9;
- e) 1, 5, 7, 9.

03. Os fragmentos abaixo constituem um texto, mas estão desordenados.

- I. Lowel abandonou a sua profissão para construir um observatório e se transformar em astrônomo.
- II. Emmanuel Liais foi o primeiro astrônomo a acreditar que os marcianos faziam esses canais, em 1860. Liais morou muitos anos no Brasil.
- III. Em Marte, o vento sopra forte, numa velocidade média de 54 quilômetros por hora. Pode chegar a 400 quilômetro por hora. O vento levanta a poeira

de ferro e forma desenhos que parecem canais de água construído pelos homens da terra.

- IV. Vários filmes e livros de ficção científica tentaram mostrar como poderia ser a vida dos marcianos. Um dos maiores defensores dessa idéia foi Percival Lowel, diplomata americano que viveu até 1916.
- V. Esses desenhos fizeram muita gente acreditar que havia marcianos em Marte.

(Folha de S. Paulo, 17/03/95).

Ordene o texto de forma coesa e coerente e assinale a alternativa correta:

- a) II, IV, III, V, I;
- b) IV, I, III, II, V;
- c) V, IV, III, II, I;
- d) III, V, II, IV, I;
- e) III, V, IV, I, II.

04. Indique a forma correta do uso dos verbos na frase:

Mesmo que a diretoria o _____ para o emprego e ele _____ nomeado, duvido que _____ a exercer o cargo.

- a) indique – seja – chega;
- b) indique – seja – chegue;
- c) indicar – for – chega;
- d) indicar – ser – chegue;
- e) indique – for – chega.

05. Observe o texto I e II:

I. O coração é um “órgão oco, muscular, situado na cavidade torácica, constituído de duas artículas e dois ventrículos, e que recebe o sangue e o bombeia por meio dos movimentos ritmados de sístole e diástole”.

(FERREIRA, Aurélio. Novo Dicionário Aurélio da Língua Portuguesa).

II. Meu coração amanheceu pegando fogo, fogo, fogo.
Foi a morena que passou perto de mim
E que me deixou assim...

(José Maria de Abreu e Francisco Mattoso, Rio de Janeiro, 1982).

De acordo com a linguagem do texto, indique a alternativa correta:

- a) O texto I apresenta linguagem literária, objetiva, denotativa.
- b) O texto II apresenta linguagem literária, objetiva, denotativa.
- c) O texto II apresenta linguagem literária, objetiva, conotativa.
- d) Ambos os textos apresentam linguagem literária, objetiva, porém só o I é denotativa.
- e) O texto I apresenta linguagem científica, objetiva, denotativa.

06. Observe o texto:

Eu sem você
Não tenho porquê
Porque sem você
Não sei nem chorar...

(Vinícius de Moraes)

De acordo com o texto, indique a função de linguagem correta:

- a) Função fática;
- b) Função poética;
- c) Função metalingüística;
- d) Função apelativa;
- e) Função emotiva.

07. Observe as seguintes frases:

- I. Li romances, contos, novelas.
- II. Li romances, novelas e contos.
- III. Li romances e novelas e contos e bíblias e teses e ensaios.

Desta forma, indique a alternativa incorreta:

- a) No texto I, usa-se vírgula para justapor termos sintáticos iguais, caracterizando uma figura de construção assindética.
- b) No texto II, se antes do último elemento em seqüência usarmos a conjunção: “e”, esta substitui a vírgula.
- c) No texto III temos a figura de construção chamada polissíndeto.
- d) No caso do texto III, a figura polissindética constitui um erro ortográfico.
- e) No texto III, supondo vírgula anteposta a conectivos aditivos, a mesma, não constituiria um erro ortográfico.

08. De acordo com a classificação das orações substantivas, relacione as colunas:

- I. A virtude das mulheres é **que elas nunca mentem**.
- II. “Vejo agora **quanto estava preso a ela**”. (Cyro dos Anjos)
- III. Ele ficou com medo de **que eu revelasse o segredo**.
- IV. Ele sempre quer a mesma coisa: **que a sua presença seja notada**.
- V. Foi necessário **que os bombeiros interviessem**.

- () Oração subordinada substantiva subjetiva;
- () Oração subordinada completiva nominal;
- () Oração subordinada objetiva direta;
- () Oração subordinada substantiva predicativa;
- () Oração subordinada substantiva apositiva;

A seqüência correta encontra-se na alternativa:

- a) VI, II, III, V, I;
- b) V, IV, III, I, II;
- c) I, III, IV, V, II;
- d) V, III, I, II, IV;
- e) V, III, II, I, IV.

09. Os verbos caber, benzer, ser e reaver são respectivamente:

- a) Anômalo, irregular, defectivo, regular;
- b) Irregular, defectivo, anômalo, defectivo;
- c) Regular, abundante, irregular, anômalo;
- d) Irregular, abundante, anômalo, regular;
- e) Abundante, defectivo, irregular, regular.

10. Na frase abaixo, complete as lacunas corretamente:

I. O _____ da Orquestra Meninos de Deus, em _____ única, dará mais valor a esta campanha _____.

- a) concerto, cessão, beneficente;
- b) concerto, seção, beneficente;
- c) concerto, sessão, beneficente;
- d) concerto, secção, beneficente;
- e) concerto, sessão, beneficente.

Sistema Único de Saúde – SUS

11. Tem como objetivo coletar, transmitir e disseminar dados gerados rotineiramente pelo sistema de vigilância epidemiológica, nas três esferas de governo, para apoiar processos de investigação e de análise das informações sobre doenças compulsória, neste caso relata-se o:

- a) Sistema de informações sobre mortalidade.
- b) Sistema de informações ambulatoriais do SUS.
- c) Sistema de informação da atenção básica.
- d) Sistema de informações hospitalares do SUS.
- e) Sistema de informações de agravos de notificação.

12. Marque V para afirmativa(s) verdadeira(s) e F para falsa(s) sobre o Sistema de Saúde Municipal (NOB – SUS/1996):

- () Os estabelecimentos do subsistema municipal, do SUS-Municipal, não precisa ser, obrigatoriamente, de propriedade da prefeitura, no entanto, precisa ter sede no território do município.
- () Na Comissão Intergestores Biparte e na Comissão Intergestores Triparte são apreciadas as composições dos sistemas municipais de saúde, bem assim pactuadas as programações entre gestores e integradas entre as esferas de governo.
- () Quando um município, que demanda serviços a outro, ampliar a sua própria capacidade resolutive pode requerer, ao gestor estadual, que a parte de recursos alocados no município vizinho seja relocada para o seu município.
- () Quando o serviço requerido para o atendimento da população estiver localizado em outro município, as negociações para tanto devem ser efetivadas exclusivamente entre o gestor estadual e os gestores dos municípios envolvidos.
- () A orçamentação dos recursos destinados ao pagamento das ações de atenção à saúde prestadas pelo município é feita com base na programação pactuada e integrada entre gestores, que é mediada pelo estado e aprovado na Comissão Intergestores Triparte regional e estadual e no respectivo Conselho de Saúde.

Corresponde a seqüência correta:

- a) F, V, F, V, F;
- b) F, V, V, F, F;
- c) V, F, F, V, V;
- d) V, F, V, F, F;
- e) V, V, F, V, V.

13. Quanto o Programa de Saúde da Família, marque V para afirmativa(s) verdadeira(s) e F para falsa(s):

- () A referência e contra-referência na Unidade de Saúde da Família é considerada uma falha técnica.
- () Com a implantação do PSF deve haver criação de novas unidades de saúde, para garantir maior número de atendimento;
- () Cada equipe do PSF deve ser capacitada para elaborar, com a participação da comunidade, um plano local para enfrentar os determinantes do processo saúde/doença;
- () Cada área das Unidades de Saúde da Família fica sob a responsabilidade de um agente de saúde.
- () Privilegia a demanda programada.

A sequência correta acima é:

- a) V, V, V, V, F;
- b) F, V, F, F, V;
- c) F, F, V, F, V;
- d) V, F, V, F, F;
- e) V, V, F, V, V.

14. Marque V para afirmativa(s) verdadeira(s) e F para falsa(s) sobre o Sistema Único de Saúde, Lei nº 8.142/90:

- () Esta lei regula, em todo o território nacional, as ações e serviços de saúde, executados isolada ou conjuntamente, em caráter permanente ou eventual, por pessoas naturais ou jurídicas de direito Público ou privado.
- () A Conferência de saúde reunir-se-á a cada 6 anos com a representação dos vários segmentos sociais, para avaliar a situação de saúde nos níveis correspondentes, convocada pelo Poder Executivo ou, extraordinariamente, por esta ou pelo Conselho de Saúde.
- () A lei 8.142 regulamenta o controle social e a participação da comunidade nas conferências e conselhos de saúde.
- () Os recursos referidos na lei, serão destinados, pelo menos sessenta por cento, aos municípios, afetando-se o restante aos Estados.
- () Os recursos do Fundo Nacional de Saúde serão alocados como investimento no Plano de Integralidade do Município.

A sequência correta é:

- a) F, F, V, V, V;
- b) F, V, V, V, F;
- c) V, V, V, F, F;
- d) F, V, F, V, F;
- e) F, F, V, F, F.

15. Quanto a Emenda 29, consideram-se despesas com ações e serviços públicos de saúde as relativas à promoção, proteção, recuperação e reabilitação da saúde, EXCETO:

- a) Educação para a saúde;
- b) Saneamento básico e do meio ambiente, desde que associado diretamente ao controle de vetores, a ações próprias de pequenas comunidades ou em nível domiciliar, ou aos Distritos Sanitários Especiais Indígenas (DSEI);
- c) Pesquisa e desenvolvimento científico e tecnológico em saúde, promovidos por entidades do SUS;

- d) Serviços de saúde penitenciários, desde que firmado Termo de Cooperação específico entre os órgãos de saúde e os órgãos responsáveis pela prestação dos referidos serviços;
- e) Preservação e correção do meio ambiente, realizadas pelos órgãos de meio ambiente dos Entes Federativos e por entidades não-governamentais;

16. A emenda 29 garante gastos mínimos com a saúde, desta forme, identifique as alternativas corretas:

- I. Os estados devem garantir 15% de suas receitas para o financiamento à saúde.
- II. Os municípios precisam aplicar pelo menos 12% de suas receitas.
- III. A Emenda Constitucional nº 29 estabelece que os gastos da União devem ser iguais ao do ano anterior, corrigidos pela variação nominal do Produto Interno Bruto (PIB).
- IV. Os estados devem garantir 14% de suas receitas para o financiamento à saúde.
- V. Os municípios precisam aplicar pelo menos 16% de suas receitas.

Estão corretas:

- a) I, II, III;
- b) III, IV, V;
- c) Apenas III;
- d) II, III e IV;
- e) IV e V.

07. Referente à situação de doenças transmissíveis no Brasil, marque V para as alternativas verdadeiras e F para as falsas:

- () A transmissão contínua do sarampo foi interrompida desde o final de 2000. Embora de 2008 até 2005, tenham sido registrados 10 casos, esses não foram autóctones e, sim, adquiridos por pessoas infectadas em outros países ou que tiveram contato com viajantes infectados.
- () A taxa de incidência do tétano neonatal já atingiu o patamar estabelecido para ser considerado eliminado, enquanto problema de saúde pública (1/1.000 nascidos vivos), inclusive apresentando valor inferior a esse parâmetro.
- () Embora a tuberculose (todas as formas), no período de 2000 a 2005, venha mantendo taxas de incidência em torno de 40 por 100.000 habitantes, deve-se ressaltar a redução observada na sua mortalidade.
- () A estabilidade observada nos últimos anos na epidemia pelo HIV no país e a disponibilidade de novas drogas antivirais têm propiciado o aumento da sobrevivência dos portadores de HIV.
- () Entre outros fatores que pressionam a incidência da dengue, destaca-se a introdução de um novo sorotipo, o DEN 3, para o qual a susceptibilidade era praticamente universal. A circulação seqüencial de mais de um sorotipo propiciou um aumento na incidência da febre hemorrágica da dengue, com conseqüente incremento na mortalidade causada pela mesma.

A sequência correta é:

- a) F, F, F, V, V;
- b) V, V, V, V, V;
- c) F, V, F, V, F;
- d) V, F, F, F, F;
- e) F, F, F, V, F.

18. Sobre a situação da mortalidade no Brasil, observe o quadro e aponte a alternativa INCORRETAS:

Ranking 1980		Ranking 2000	
1	VII. Doenças do aparelho circulatório	1	IX. Doenças do aparelho circulatório
2	XVI. Sintomas, sinais e afecções mal definidas	2	XVIII. Sint., sinais e achad. Anom. Ex. clin. e laborat. (mal definidas)
3	VXII. Causas Externas	3	II. Neoplasias (tumores)
4	I. Doenças infecciosas e parasitárias	4	XX. Causas externas de mortalidade
5	II. Neoplasma	5	X. Doenças do aparelho respiratório
6	VIII. Doenças o aparelho respiratório	6	IV. Doenças endócrinas, nuticion. e metabolic.
7	XV. Algumas Afecções origin. No período perinatal	7	I. Algumas doenças infecciosas e parasit.
8	III. Glând. Endócr., nutriç., e transt. Imunit.	8	XI. Doenças do aparelho digestivo
9	IX. Doenças do aparelho digestivo	9	Algumas afec. originadas no período perinatal
10	Sistema nervoso e órgão dos sentidos	10	Doenças do aparelho geniturinário

- a) De acordo com o quadro, é possível sugerir um agravamento das causas de morte no Brasil, principalmente no que se refere à neoplasia.
- b) Percebem-se grandes evoluções quanto ao quadro de afecções originadas no período perinatal, possivelmente pela melhora e aumento da procura de pré-natal pelas gestantes.
- c) Não se percebe grande agravamento quanto ao quadro de mortes por doenças do aparelho respiratório.
- d) Em 1980, a principal causa de morte era a decorrente de doenças do aparelho circulatório, o que permaneceu em 2000.
- e) Houve redução das doenças infecciosas e parasitárias, possivelmente pela melhora do saneamento básico e sistemas de saúde.

19. São Sistemas de Informações Assistenciais:

- a) Sistema de Informações Hospitalares do SUS e Sistema de Informações Ambulatoriais do SUS;
- b) Sistema de Informação sobre Nascidos vivos e Sistema de Informações de Agravos de Notificação;
- c) Sistema de Informações de Agravos de Notificação e Sistema de Informações da Atenção Básica;
- d) Sistema de Informação sobre Mortalidade e Sistema de Informação sobre Nascidos vivos;
- e) Sistema de Informações de Agravos de Notificação e Sistema de Informação sobre Nascidos vivos.

20. A direção do SUS deve ser:

- a) Descentralizada em cada esfera do governo.
- b) De responsabilidade do município.
- c) De responsabilidade do estado e município.
- d) Única em cada esfera de governo.
- e) De responsabilidade do Ministério da Saúde.

Conhecimentos Específicos

21. A reorientação do modelo de assistência farmacêutica, coordenada e disciplinada em âmbito nacional pelos três gestores do Sistema, deve estar fundamentada nas alternativas abaixo, EXCETO:

- a) Na descentralização da gestão;
- b) Na promoção do uso racional dos medicamentos;
- c) Na otimização e na eficácia do sistema de distribuição no setor público;
- d) No desenvolvimento de iniciativas que possibilitem a redução nos preços dos produtos, viabilizando, inclusive, o acesso da população aos produtos no âmbito do setor privado;
- e) Na equidade da distribuição.

22. O aprimoramento do desempenho das ações de vigilância sanitária tem como ponto importante a consolidação do sistema de informação, que deve compreender, os critérios relatados abaixo, EXCETO:

- a) Produtos retirados do mercado e justificativas correspondentes;
- b) Ensaio clínicos;
- c) Normas e regulamentos atinentes à determinação do grau de risco de medicamentos e farmoquímicos;
- d) Registros e certificação da qualidade dos produtos de comercialização autorizada e empresas;
- e) Regulamentação e controle da propaganda realizada pelos fabricantes de medicamentos junto aos prescritores, de modo a resguardarem-se os padrões éticos.

23. Da Portaria 344/98 do Ministério da Saúde, Art. 1º Para os efeitos deste Regulamento Técnico e para a sua adequada aplicação, relacione as colunas de acordo com suas definições:

- I. Licença de Funcionamento
- II. Autorização Especial
- III. Certificado de Autorização Especial
- IV. Cota Anual de Importação
- V. Autorização de Importação

- () Licença concedida pela Secretaria de Vigilância Sanitária do Ministério da Saúde (SVS/MS), a empresas, instituições e órgãos, para o exercício de atividades de extração, produção, transformação, fabricação, fracionamento, manipulação, embalagem, distribuição, transporte, reembalagem, importação e exportação das substâncias constantes das listas anexas a este Regulamento Técnico, bem como os medicamentos que as contenham.
- () Documento expedido pela Secretaria de Vigilância Sanitária do Ministério da Saúde (SVS/MS), que

consustancia a importação de substâncias constantes das listas "A1" e "A2" (entorpecentes), "A3", "B1" e "B2" (psicotrópicas), "C3" (imunossupressores) e "D1" (precursores) deste Regulamento Técnico ou de suas atualizações, bem como os medicamentos que as contenham.

- () Documento expedido pela Secretaria de Vigilância Sanitária do Ministério da Saúde (SVS/MS), que consustancia a concessão da Autorização Especial.
- () Quantidade de substância constante das listas "A1" e "A2" (entorpecentes), "A3", "B1" e "B2" (psicotrópicas), "C3" (imunossupressores) e "D1" (precuroras) deste Regulamento Técnico ou de suas atualizações que a empresa é autorizada a importar até o 1º (primeiro) trimestre do ano seguinte à sua concessão.
- () Permissão concedida pelo órgão de saúde competente dos Estados, Municípios e Distrito Federal, para o funcionamento de estabelecimento vinculado a empresa que desenvolva qualquer das atividades enunciadas no artigo 2º deste Regulamento Técnico.

A sequência correta é:

- a) III, IV, II, V, I;
- b) II, V, I, III, IV;
- c) I, III, V, IV, II;
- d) II, V, III, IV, I;
- e) V, IV, II, III, I.

24. Um medicamento para ser bem absorvido precisa ter as características descritas abaixo, EXCETO:

- a) Lipossolúvel;
- b) Apolar;
- c) Coeficiente de partição lipídio/água baixo;
- d) pH básico;
- e) Não-ionizado.

25. São tipos de forma física sólida de um medicamento, EXCETO:

- a) Óvulos
- b) Hóstias
- c) Implantações
- d) Linimentos
- e) Papéis

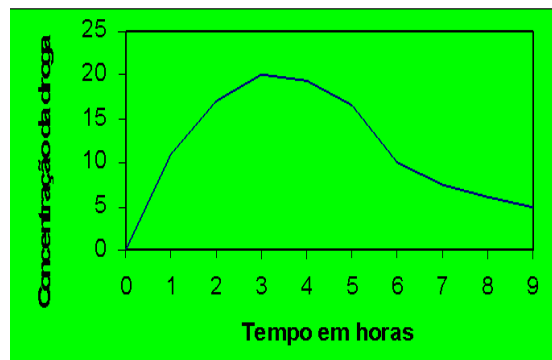
26. São preparações que resultam da ação dissolvente do álcool a frio nas gradações de 75, 80 ou 95°, sobre plantas frescas, com o objetivo de lhes retirar a substância ativa:

- a) Alcoolatos
- b) Alcoolaturas
- c) Colutórios
- d) Elixires
- e) Tinturas

27. Define-se como "número de equivalentes de soluto contido em 1 litro de solução (NÃO solvente) ou o número de miliequivalentes em 1 mililitro" ou ainda define-se também como o número de equivalentes (ou meq) de soluto dividido pelo número de L (ou mL) de solução que contém o soluto. Esta afirmativa refere-se à:

- a) Molalidade
- b) Diluição de soluções
- c) Normalidade
- d) Osmolaridade
- e) Precipitação

28. De acordo com o quadro abaixo, pode-se afirmar que:



- a) O estado de equilíbrio da droga é 5 a 6 vezes a meia vida;
- b) A meia vida da droga são 4 horas e meia;
- c) A meia vida da droga são 3 horas;
- d) O estado de equilíbrio da droga é 2 a 3 vezes a meia vida;
- e) A meia vida da droga são 4 horas.

29. O uso do flúor na água para consumo doméstico é uma das medidas que reúne eficácia e baixo custo na prevenção da cárie dental. Quando na concentração $5,0 \times 10^{-5}$ mol/L de íons fluoreto. Qual o volume de solução, em litros, que se deve ingerir para consumir uma massa de 2,85 miligramas de íons fluoreto? (Dado: íon fluoreto = 19g/mol)

- a) 2 litros
- b) 7,5 litros
- c) 5 litros
- d) 3 litros
- e) 4 litros

30. Paciente H.G.S. com 50 anos, peso atual 80 kg, altura 1,60, IMC = 31,25 (obesidade), chegou ao hospital com quadro de diarreia, com glicemia de jejum de 300 mg/dl e colesterol LDL 250 mg/dl, que já se encontra alterada há semanas. Diante dos fatos qual a alternativa que indica qual medicamento de MELHOR indicação no tratamento deste paciente no tratamento da diabete levando em conta todos os outros fatores relacionados:

- a) Metformina
- b) Sulfoniluréias
- c) Inibidores da α glicosidase
- d) Estatinas
- e) Loperamida

31. O termo biodisponibilidade é, na verdade, uma contração de disponibilidade biológica. Considera-se biodisponibilidade como sendo a taxa e a extensão na qual uma molécula ativa é absorvida e torna-se disponível no sítio de ação da droga. Sobre os principais parâmetros farmacocinéticos utilizados para a avaliação da biodisponibilidade, estão corretas:

- I. O pico de concentração máxima. (C_{máx})
- II. O tempo para ocorrer o pico de concentração. (T_{máx})
- III. A área sob a curva de concentração. (ASC_t)
- IV. O pico de concentração mínimo. (C_{min})
- V. O tempo de meia vida. (T_{em}½)

Estão CORRETAS:

- a) III e V;
- b) II e III;
- c) III, IV e V;
- d) IV e V;
- e) I e III.

32. Quanto à cefaloporinas de 1ª geração, indique a(s) alternativa (s) INCORRETA(s):

- I. Boa atividade contra bactérias Gram negativa e atividade relativamente modesta contra Gram positiva.
- II. Principais indicações são tratamento de infecções por *S. aureus metilino* sensíveis, estreptococos sensíveis e alguns bacilos Gram negativos sensíveis (*E. coli*, *Klebsiella sp.* e *Proteus mirabilis*).
- III. Difusão pela barreira hematoencefálica (concentrações terapêuticas).
- IV. Uso como agente profilático.
- V. São mais resistentes à ação da penicilinase do que as Penicilinas Naturais e Aminopenicilinas.

Estão INCORRETAS:

- a) I e III;
- b) II, IV, V;
- c) III e V;
- d) II, IV;
- e) II e III;

33. Sobre interação medicamento X medicamento, marque V para a (s) alternativa (s) verdadeira (s) e F para falsa (s):

- () Quando administradas concomitantemente com probenecida ou fenilbutazona pode ocorrer a diminuição da concentração sérica das cefalosporinas causadas por aumento da secreção tubular.
- () Fenobarbital diminui a meia-vida do metronidazol;
- () Fatores que potencializam a resposta anticoagulante: Metronidazol, Cimetidina, Omeprazol, Amiodarona; Rifampicina.
- () No caso da interação do Macrolídeos com a digoxina o antibiótico destrói uma das espécies da microflora intestinal que normalmente inativa a digoxina, causando maior absorção desse cardiotônico na circulação êntero-hepática.
- () Não deve haver uso concomitante a eritromicina e da claritromicina com Teofilina, Warfarin, Terfenadina, Astemizol, Carbamazepina e Ciclosporina por causar acúmulo tóxico.

A sequência correta é:

- a) F, V, V, V, F;
- b) V, F, V, V, V;
- c) F, F, V, F, V;
- d) V, V, F, F, F;
- e) F, V, F, V, V.

34. Sobre interação medicamento X alimento, indique a alternativa INCORRETA:

- a) A meia-vida plasmática de muitos fármacos pode ser reduzida quando dietas forem predominantemente proteicas ou aumentado com dietas ricas em açúcares e gorduras.
- b) As interações por competição pelas proteínas plasmáticas podem ser intensificadas em estado subnutricionais devido à hipoalbuminemia.
- c) ISORDIL (anti-angina): Sangue: ↓TGO, ↑TGP, ↑ácido úrico, ↑metahemoglobina, ↓K.
- d) INSULINA (hipoglicemiante): ↑peso. Sangue: ↓glicose, ↓HbA1c, ↓K, ↓Mg, ↓P, ↑T4.
- e) Furosemida (anti-hipertensivo, diurético) ↑ sede, glicose uréia, ácido úrico, colesterol, LDL, VLDL. Anemia, aumento da excreção de K, Na, Cl e Mg.

35. Calcular a Normalidade de uma solução preparada dissolvendo 220,0 mg de $K_2Cr_2O_7$ em 100 mL de água que será usada para oxidar $FeCl_2$ segundo a seguinte reação (não balanceada). Dado: PM do $K_2Cr_2O_7 = 294,2 \text{ g mol}^{-1}$ (ou mg mmol^{-1})



- a) 49,03 N
- b) 0,0448 N
- c) 22,28 N
- d) 0,2845 N
- e) 0,0342 N

36. Achar a molaridade de uma solução aquosa que contém 2,30 g de álcool etílico (EtOH; C_2H_5OH) (peso-fórmula = $46,07 \text{ g mol}^{-1}$) em 3,50 L.

- a) 0,0143 M
- b) 0,04992 M
- c) 0,17472 M
- d) 0,0701 M
- e) 0,1003 M

37. Observe o quadro sobre o perfil farmacocinéticos dos dois tipos de digitálicos e indique as alternativas que todas as linhas do quadro estão CORRETAS:

	Digoxina	Digitoxina
I. Absorção gastrointestinal	100%	+/- 75%
II. Fixação à proteína	Grande	Pequena
III. Eliminação	Renal	Hepática
IV. Vida média	36 horas	6 dias
V. Dose de ataque	1 a 1,5 mg	1,2 mg
VI. Dose de manutenção	0,1 a 0,2 mg	0,25 a 0,5 mg

- a) I, II, III;
- b) III, IV, V, VI;
- c) I, III, IV;
- d) II, IV, V;
- e) III, IV, V.

38. A síndrome nefrítica apresenta um quadro clínico caracterizado por início relativamente abrupto da redução da filtração glomerular, resultante da inflamação das alças capilares do glomérulo causando edema, oligúria, hipertensão. Seu tratamento deve ser feito com uso de hipotensores, inibidores de ECA e diuréticos.

COMO NO CASO

Os diuréticos poupadores de potássio e antagonista da aldosterona formam um complexo espironolactona-mineralocorticóides (MR – afinidade pela aldosterona) diminuindo a reabsorção do Na⁺ e aumenta a reabsorção de K⁺.

A esse respeito, pode-se concluir que:

- a) As duas afirmações são verdadeiras e a segunda justifica a primeira.
- b) As duas afirmações são verdadeiras, porém a segunda não justifica a primeira, pois nesta patologia não pode ser utilizado este tipo de diurético.
- c) As duas afirmações são falsas.
- d) A primeira afirmação é verdadeira e a segunda é falsa.
- e) A primeira afirmação é falsa e a segunda é verdadeira.

39. Sobre o Ácido acetilsalicílico como antianginoso indique a alternativa INCORRETA:

- a) É contra-indicado quando o paciente for hemofílico;
- b) É contra-indicado no tratamento da dengue, pois pode ocasionar dengue hemorrágica em indivíduo já infectado anteriormente;
- c) Inibe a modificação oxidativa da LDL;
- d) Na ação da droga o tempo de vida plaquetária é de 7 a 10 dias;
- e) Não impede que ocorra o papel trombogênico das plaquetas.

40. Relacione a primeira coluna com segunda de acordo com as drogas, sua utilização e sua ação:

- I. Indometacina
- II. Clonidina
- III. Furazolidona
- IV. Petidina
- V. Rosiglitazona

- () Membro da classe tiazolidinediona de agentes antidiabéticos, melhora o controle glicêmico, aumentando a sensibilidade à insulina
- () Atua sobre o sistema nervoso simpático, reduzindo o fluxo adrenérgico para o sistema cardiocirculatório, assim diminuindo a resistência vascular periférica e determinando uma redução da pressão arterial.
- () É um medicamento com ações antiparasitária e antibacteriana utilizado no tratamento da giardíase e diarreias infecciosas.
- () É um analgésico narcótico com múltiplas ações qualitativamente similares à Morfina, exercendo suas principais funções sobre o Sistema Nervoso Central e os elementos neurais do intestino. Suas principais ações terapêuticas são a analgesia e a sedação.

() Antiinflamatório, analgésico e antipirético na artrite reumatóide, osteoartrite, artropatia do quadril, espondilite, gota, bursite, tendinite, sinovite, lombalgia e pós-operatórios.

- a) I, III, IV, V, II;
- b) II, IV, III, V, I;
- c) I, IV, V, III, II;
- d) IV, V, II, I, III;
- e) V, II, III, IV, I.

FIM DO CADERNO