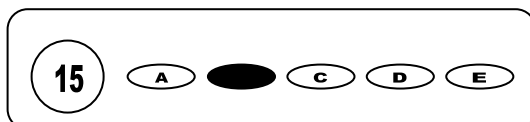




Cargo: Veterinário

## CONCURSO PÚBLICO 01/2009 PREFEITURA MUNICIPAL DE JAQUEIRA

- Para fazer a prova você usará este caderno e um cartão-resposta.
- Verifique, no caderno de provas, se faltam folhas, se a seqüência de questões no total de **30 (trinta)**, está correta e se há imperfeições gráficas que possam causar dúvidas. Comunique, imediatamente, ao fiscal qualquer irregularidade.
- O cartão resposta é o documento único e final para correção eletrônica. Não amasse, não dobre, não rasure o seu cartão resposta.
- A adequada marcação deverá ser feita com caneta esferográfica de tinta **azul ou preta**, é de inteira responsabilidade do candidato, sendo este o documento válido para a correção das questões da prova.
- Para cada questão são apresentadas **5 (cinco)** alternativas diferentes de respostas (**A, B, C, D e E**). Apenas **uma** delas constitui a resposta **correta** em relação ao enunciado da questão.
- Suponha que a questão nº 15 tenha a resposta B como correta.
  - Veja como marcar esta resposta.



- Deve-se estar atento para:
- não rasurar o cartão resposta, pois não será fornecido outro cartão
- Não escrever no verso do cartão resposta
- Preencher completamente o espaço reservado a marcação da resposta correta
- Caso realmente precise, utilize como rascunho os espaços em branco no verso de suas folhas de prova:
- Considerar-se-á excluído do processo seletivo do concurso o candidato que:
- tornar-se culpado de incorreções ou descortesia com qualquer membro da equipe encarregada da realização da prova;
- for surpreendido, durante a aplicação das provas, em comunicação com outro candidato, verbalmente, por escrito, ou por qualquer outra forma;
- for apanhado em flagrante, utilizando-se de qualquer meio, na tentativa de burlar a prova, ou for responsável por falsa identificação pessoal;
- ausentar-se da sala de prova, antes da entrega do cartão de resposta e de assinar a ata de presença;
- recusar-se a proceder a identificação de seu cartão resposta, devidamente assinado no espaço próprio.
- Aos fiscais não existe a autorização para emissão de esclarecimentos sobre o conteúdo das provas. Sendo esta atribuição de única e exclusiva responsabilidade do candidato.

**BOA SORTE**

1. O Programa Nacional de Hepatites Virais, criado em fevereiro de 2002, visa restabelecer diretrizes e estratégias junto às diversas áreas. Dentro dos seus objetivos estão a promoção de ações da saúde, prevenção e assistência aos pacientes com hepatites virais. Com relação a estas enfermidades, assinale a alternativa INCORRETA:
  - a) A hepatite A, é uma enfermidade infecciosa viral, contagiosa, causada pelo vírus A (HAV) e também conhecida como “hepatite infecciosa”, hepatite epidêmica, sendo o seu agente etiológico um pequeno vírus RNA.
  - b) A hepatite E é uma doença infecciosa viral, contagiosa, causada pelo vírus E, do tipo RNA, classificado como pertencente a família coliviridae.
  - c) A hepatite B é uma doença infecciosa viral, contagiosa, causada pelo vírus da hepatite B, conhecida anteriormente como soro-homólogo. Seu agente etiológico é um vírus RNA, hepatovírus da família clonaviridae.
  - d) A hepatite C é uma doença infecciosa viral, contagiosa, causada pelo vírus da hepatite C, conhecido anteriormente por hepatite NÃO A NÃO B, quando era responsável por 90% dos casos de hepatite transmitida por transfusão sanguínea, um agente etiológico reconhecido.
  - e) Em cerca de 10/30% dos casos de hepatite C não é possível definir qual o mecanismo de transmissão envolvido. Então, é importante o trabalho de prevenção já que não existe vacina para esta enfermidade.
2. A exploração retal em geral é aceita como método mais seguro de constatação da prenhez na vaca, particularmente nos períodos gestacionais iniciais e médios. Com relação a prenhez e sua caracterização na vaca, analise as seguintes afirmações.
  - (01) Durante o período de 120 a 150 dias de prenhez, será possível palpar o feto que mais de 50% dos casos.
  - (02) Entre os cinco meses e meio e os sete meses e meio o feto é detectado com menos frequência do que durante o período anterior.
  - (04) A partir dos sete meses e meio ao fim da gestação, o feto na maioria dos casos, será detectado prontamente, porém, serão encontrados casos especialmente em vacas mutiparas com o ventre estendido, nos quais o feto não poderá ser detectado.
  - (08) A prenhez é evidenciada pela HIPERTROFIA das artérias uterinas e por uma alteração característica em suas ondas de pulso. Essa deixa de apresentar o pulso normal e se torna uma “vibração” ou fremer.
  - (16) Durante os estágios finais da gestação, as artérias uterinas se tornam bastante hipertrofiadas e tortuosas.
  - (32) Em geral, é aceito que as vacas leiteiras estão prenhas menos frequentemente no corno uterino direito e que o corpo lúteo se encontra no ovário no lado do corno prenhe.

Assinale a alternativa que contém a soma das afirmações CORRETAS:

- a) SOMA = 27 (01+02+08+16)
- b) SOMA = 43 (01+02+08+32)
- c) SOMA = 56 (08+16+32)
- d) SOMA = 54 (04+02+16+32)
- e) SOMA = 29 (01+04+08+16)

3. Analise as afirmações com relação ao Departamento de Inspeção de Produtos de origem animal.

- I. Elaborar as diretrizes de ação governamental para inspeção de produtos e derivados de origem animal, com vistas a subsidiar a reformulação da política agrícola.
- II. Programar e promover a execução das atividades de inspeção sanitária e industrial de produtos de origem animal.
- III. Promover auditorias técnico-fiscal e operacional das atividades pertinentes a sua área de competência.

Assinale a alternativa CORRETA:

- a) Apenas I e II estão corretas.
- b) Apenas I e III estão corretas.
- c) Apenas II e III estão corretas.
- d) Todas as afirmativas estão corretas.
- e) Todas as afirmativas estão erradas.

4. Ao Serviço de Inspeção de Leite e Derivados, compete:

- I. Controlar e avaliar a aplicação de normas técnicas e operacionais relativas à inspeção higiênico-sanitária e tecnológica do leite, e seus derivados, que se destine ao comércio interestadual ou ao internacional ou municipal.
- II. Orientar e acompanhar a execução de inspeção industrial, sanitária e tecnológica de leite, mel e seus derivados e dos respectivos estabelecimentos industriais, beneficiadores, manipuladores e armazenadores.
- III. Analisar memoriais descritivos de elaboração de produtos lácteos de invólucros e de rótulos utilizados sua embalagem e identidade, para fins de registro.
- IV. Analisar projetos de construções e de equipamentos, sob aspecto de tecnologia industrial, a serem utilizados sua embalagem e identificação, para fins de registro.

Assinale a alternativa CORRETA:

- a) Estão corretas as alternativas I e II.
- b) Estão corretas as alternativas I e III.
- c) Estão corretas as alternativas I e IV.
- d) Estão corretas as alternativas II e IV.
- e) Estão corretas somente as alternativas II e III.

5. No matadouro público do município de Sucupira, o veterinário responsável pelo abate dos animais, ao realizar a inspeção “ante-mortem”, tem em mira os seguintes objetivos, exceto:
- a) Exigir os certificados de sanidade do gado, inclusive os de vacinação contra febre aftosa.
  - b) Examinar o estado sanitário dos animais e auxiliar, com dados informativos a tarefa da inspeção “post-mortem”.
  - c) Refugar pelo prazo regulamentar (40 dias, respectivamente), as vacas recém paridas e as que tenham abortado; refugar as que apresentam gestação adiantada (último terço do período de gestação).
  - d) Verificar quando for o caso, o peso, raça e categoria dos animais, tendo em vista a obtenção de dados para a realização eventual trabalho de ordem econômica ou zootécnica.
  - e) Certificar-se das condições higiênicas e de conservação dos currais assim como do provimento de água dos bebedouros tornando-se, se necessário, as medidas indispensáveis para sua regularização.

6. Relacionar os termos com seus respectivos conceitos.

- (01) VIABILIDADE
- (02) VIRULÊNCIA
- (03) INFECCIOSIDADE
- (04) IMUNOGENICIDADE
- (05) VARIABILIDADE

- ( ) Capacidade que tem o agente de adaptar-se as condições flutuantes do hospedeiro e do ambiente.
- ( ) Capacidade do agente de sobreviver fora do hospedeiro.
- ( ) Capacidade do agente de produzir um estado de severidade de uma reação patológica independente do tipo de lesão de que se trate.
- ( ) Capacidade do agente de penetrar e replicar no organismo de um hospedeiro.
- ( ) Capacidade do agente de induzir uma resposta protetora específica por parte do hospedeiro.

Assinale a sequência numérica correta que corresponde as relações CORRETAS.

- a) 5,1,2,3,4
- b) 2,5,1,3,4
- c) 1,5,2,3,4
- d) 4,3,2,5,1
- e) 4,2,3,5,1

7. O Botulismo é uma doença específica, não febril, caracterizada por paralisia parcial ou completa dos músculos de locomoção, mastigação e deglutição. Com relação a esta enfermidade, assinale a alternativa que realmente apresenta um fato que chama a atenção dos estudiosos sobre a doença é que:

- a) A duração da doença varia diretamente com a duração do período de incubação.
- b) Apesar de imunologicamente distintos, as toxinas botulínicas têm ação idêntica.
- c) Os diagnósticos diferenciais mais importantes no Brasil referem-se a raiva e a intoxicação por planta.
- d) Há ausência de lesões quando os animais são necropsiados.
- e) Durante as fases mais adiantadas da doença a ponta da língua pode fazer profusão da boca.

8. O PNEFA é um dos mais importantes programas sanitários implantados no Brasil, REGULAMENTADO PELA:

- a) Instituição Normativa Nº 24 de 05 de abril de 2004.
- b) Instituição Normativa Nº 6, de 08 de janeiro de 2004.
- c) Instituição Normativa Nº 5, de 1 de março de 2002.
- d) Portaria de Nº 193, de 10 de setembro de 1999.
- e) Instituição Normativa 44 de 2 de outubro de 2007.

9. A portaria Nº 518 de 25 de março de 2004 :

- a) Estabelece os procedimentos e responsabilidades relativos ao controle e vigilância da qualidade da água para consumo humano.
- b) Estabelece os procedimentos e responsabilidades relativos ao controle e erradicação da brucelose e tuberculose.
- c) Estabelece os procedimentos e responsabilidades relativos ao controle e erradicação da raiva dos herbívoros.
- d) Estabelece os procedimentos e responsabilidades relativo ao controle e erradicação das doenças das aves.
- e) Estabelece os procedimentos e responsabilidades relativos ao controle, vigilância e erradicação das enfermidades dos eqüinos.



18. Dentre as alternativas abaixo, apenas uma não corresponde aos cuidados básicos com refrigeração e geladeiras na rede de frio. Marque:

- a) Fazer a leitura da temperatura, diariamente, no início da jornada de trabalho e no final do dia e anotar no formulário de controle diário de temperatura.
- b) Manter afixado na porta aviso para que esta não seja fora do horário de retirada e/ou guarda das vacinas.
- c) Fazer o degelo a cada 30 dias ou quando a camada de gelo for superior a 0,5 cm.
- d) Não colocar qualquer alimento na geladeira que dificulte a circulação de ar.
- e) Instalá-las em local arejado, distante de fonte de calor, sem incidência de luz solar direta, em ambiente climatizado, bem nivelado e afastado 20cm da parede.

19. Dentre os indicadores de saúde, o mais conhecido e utilizado, que está associado diretamente com as condições econômicas, sociais e ambientais é:

- a) O coeficiente de morbidade.
- b) A taxa de esperança de vida.
- c) A taxa de mortalidade proporcional por idade.
- d) O coeficiente de mortalidade infantil.
- e) A taxa de letalidade.

20. O procedimento regulamentado por lei fundamental para o bom funcionamento da Vigilância epidemiológica é a:

- a) Informatização.
- b) Notificação.
- c) Informação.
- d) Investigação.
- e) Avaliação.

21. Com relação à Lei nº 8.080/1990, considere as seguintes afirmativas:

I – Garantir às pessoas e à coletividade condições de bem estar físico, mental e social.

II – As ações previstas em lei devem ser praticadas pela iniciativa pública, ficando vetada a participação da iniciativa privada em qualquer instância

III – A alimentação, a moradia, o saneamento básico, o meio ambiente, o trabalho, a renda, a educação, o transporte, o lazer e o acesso aos bens e serviços essenciais são fatores determinantes e condicionantes do estado de saúde de uma população.

IV – A saúde é um direito fundamental do ser humano, e é um dever das pessoas, da família, das empresas e da sociedade prover as condições indispensáveis ao seu pleno exercício.

Assinale a alternativa correta:

- a) Somente a afirmativa II é verdadeira
- b) Somente a afirmativa III é verdadeira
- c) Somente as afirmativa I é verdadeira
- d) Somente as afirmativas I e III são verdadeiras
- e) Somente as afirmativas I e II são verdadeiras

22. Conforme as disposições da Lei nº 8.080/1990, relacionadas aos serviços privados de assistência à saúde, considere as seguintes afirmativas:

I – Em qualquer caso é obrigatória a autorização do órgão de direção nacional do Sistema Único de Saúde, submetendo-se a seu controle as atividades que forem desenvolvidas e os instrumentos que forem firmados.

II – Na fixação dos critérios, valores, formas de reajuste e de pagamento da remuneração, o ministro da saúde deverá fundamentar seu ato em demonstrativo econômico-financeiro que garanta a efetiva qualidade de execução dos serviços contratados

III - A participação complementar dos serviços privados será formalizada mediante contrato ou convênio, observadas, a respeito, os critérios estabelecidos pelas entidades filantrópicas e as sem fins lucrativos.

Assinale a alternativa correta:

- a) Somente a afirmativa I é incorreta.
- b) Somente a afirmativa II é incorreta.
- c) Somente a afirmativa III é incorreta.
- d) Somente as afirmativas I e II são incorretas
- e) Somente as afirmativas II e III são incorretas

23. Com relação ao artigo 28 da Lei 8.080/1990, podemos afirmar que:

- a) Os servidores que legalmente acumulam 2 (dois) cargos ou empregos não poderão exercer suas atividades em mais de um estabelecimento do Sistema Único de Saúde (SUS).
- b) Os servidores que legalmente acumulam 2 (dois) cargos ou empregos poderão exercer suas atividades em mais de um estabelecimento do Sistema Único de Saúde (SUS).
- c) Os servidores que legalmente acumulam 2 (dois) cargos de chefia poderão exercer suas atividades em mais de um estabelecimento do Sistema Único de Saúde (SUS).
- d) Os servidores que legalmente acumulam 3 (três) cargos ou empregos poderão exercer suas atividades em mais de um estabelecimento do Sistema Único de Saúde (SUS).
- e) Os servidores que legalmente acumulam 3 (três) cargos de chefia poderão exercer suas atividades em mais de um estabelecimento do Sistema Único de Saúde (SUS).

