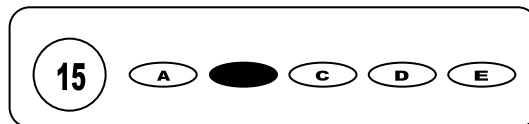




Cargo: Veterinário

CONCURSO PÚBLICO 01/2009 PREFEITURA MUNICIPAL DE SÃO JOSÉ DO EGITO

- Para fazer a prova você usará este caderno e um cartão-resposta.
- Verifique, no caderno de provas, se faltam folhas, se a seqüência de questões no total de **30 (trinta)**, está correta e se há imperfeições gráficas que possam causar dúvidas. Comunique, imediatamente, ao fiscal qualquer irregularidade.
- O cartão resposta é o documento único e final para correção eletrônica. Não amasse, não dobre, não rasure o seu cartão resposta.
- A adequada marcação deverá ser feita com caneta esferográfica de tinta **azul ou preta**, é de inteira responsabilidade do candidato, sendo este o documento válido para a correção das questões da prova.
- Para cada questão são apresentadas **5 (cinco)** alternativas diferentes de respostas (**A, B, C, D e E**). Apenas **uma** delas constitui a resposta **correta** em relação ao enunciado da questão.
- Suponha que a questão nº 15 tenha a resposta B como correta.
 - Veja como marcar esta resposta.



- Deve-se estar atento para:
- Não rasurar o cartão resposta, pois não será fornecido outro cartão
- Não escrever no verso do cartão resposta
- Preencher completamente o espaço reservado a marcação da resposta correta
- Caso realmente precise, utilize como rascunho os espaços em branco no verso de suas folhas de prova;
- Considerar-se-á excluído do processo seletivo do concurso o candidato que:
- Tornar-se culpado de incorreções ou descortesia com qualquer membro da equipe encarregada da realização da prova;
- For surpreendido, durante a aplicação das provas, em comunicação com outro candidato, verbalmente, por escrito, ou por qualquer outra forma;
- For apanhado em flagrante, utilizando-se de qualquer meio, na tentativa de burlar a prova, ou for responsável por falsa identificação pessoal;
- Ausentar-se da sala de prova, antes da entrega do cartão de resposta e de assinar a ata de presença;
- Recusar-se a proceder a identificação de seu cartão resposta, devidamente assinado no espaço próprio.
- Aos fiscais não existe a autorização para emissão de esclarecimentos sobre o conteúdo das provas. Sendo esta atribuição de única e exclusiva responsabilidade do candidato.

BOA SORTE

1. Associar Corretamente :

- (1) Caso índice
- (2) Caso confirmado
- (3) Caso secundário
- (4) Caso suspeito

() Pessoa cuja história clínica, sintomas e possível exposição uma fonte de infecção sugerem que o mesmo possa estar desenvolvendo alguma doença infecciosa.

() Caso novo de uma doença transmissível, surgido a partir do contato com um caso índice.

() Pessoa de quem foi isolado e identificado o agente etiológico ou de quem foram obtidas outras evidências laboratoriais da presença do agente etiológico.

() Primeiro entre vários casos de natureza similar e epidemiologicamente relacionados.

Assinalar a alternativa que contém as associações corretas.

- a) 4, 2, 3, 1
- b) 4, 3, 2, 1
- c) 2, 1, 3, 4
- d) 3, 2, 1, 4
- e) 1, 4, 2, 3

2. Classifique de acordo com os conceitos de epidemia, endemia, surto e pandemia.

(1) Os boletins de notificação semanal procedentes do município de Jaboatão vêm notificando casos de gripe de forma constante, sem se apresentar, no entanto, alterações no número de casos.

(2) A secretaria Municipal de um dos municípios do agreste pernambucano o observou que num período de 8 semanas em todos os bairros do município, ocorreu uma elevação progressivo, de forma inesperada e sem controle, do número de casos de doença.

(3) A unidade de saúde constatou que a creche Espaço Felix, localizada na sua área de abrangência, notificou um elevado número de casos de gripe H1N1 no período de quatro semanas, em comparação com as notificações das semanas anteriores.

(4) A Secretaria de Saúde do município identificou a manifestação de uma doença que vem se caracterizando por uma larga distribuição espacial, atingindo mais de um país ou mais de um continente.

Assinale a alternativa que contém a classificação correta.

- a) Afirmativa 1 – Pandemia
- b) Afirmativa 2 – Endemia
- c) Afirmativa 3 – Epidemia
- d) Afirmativa 4 – Surto epidêmico
- e) Afirmativa 1 - Endemia

Leia o texto e responda as questões;

Numa cidade do interior paulista, isolada, ocorreu um surto de hepatite C em uma das suas principais escolas primárias, com cerca de 400 alunos matriculados. Durante o período de março a abril 80 alunos tinham um total de 200 irmãos que viviam no lugar e não estavam na escola, dos quais 36 contraíram hepatite no referido período. Na primeira semana de abril (semana de 1 a 7) foram registrados 16 casos novos na escola, sendo que 8 destes casos ocorreram na 2ª feira, 1º de abril. Em março houve 28 casos dos quais 12 estavam ativos em 1º de abril. Dos 50 alunos da série mais adiantada (8ª série) 8 faltaram aulas porque tiveram hepatite durante o surto de março e abril. Todos esses casos tiveram seu início em março como se segue:

1ª semana – 3 casos

2ª semana – 2 casos

3ª semana – 2 casos

4ª semana – 1 caso

Considerando que as crianças com histórias de saúde conhecidas não estão expostas a contrair hepatite, responda as questões nº 3 e nº 4:

3. A taxa de ataque entre os escolares para março e abril foi:

- a) 10%
- b) 20%
- c) 25%
- d) 40%
- e) Nenhuma das alternativas

4. A menor taxa de ataque entre os escolares da oitava (8ª série) pode ser explicada provavelmente por:

- a) Imunidade ativa artificial
- b) Imunidade ativa natural
- c) Imunidade passiva artificial
- d) Imunidade passiva natural
- e) Resistência inespecífica

5. Em uma comunidade da zona da mata, a letalidade por febre tifóide é de 5%. Durante o ano, ocorreram 20 mortes por essa doença. Com base nesses dados o número de casos de febre tifóide nessa comunidade nesse ano foi:

- a) 200
- b) 400
- c) 420
- d) 800
- e) 600

6. O toxóide representa uma :
- Cultura de bactérias atenuadas que produzem anticorpos.
 - Cultura de bactérias atenuadas que conservaram a imunogenicidade.
 - Toxina que perdeu sua toxicidade, porém conservando seu poder antigênico.
 - Mistura de vários produtos sintéticos para a vacinação.
 - Nenhuma das alternativas
7. O risco da maior urbanização da doença de Chagas no Brasil está relacionado principalmente:
- À transmissão através de transfusão de sangue.
 - À domiciliação de triatomíneos nas cidades.
 - À alteração do equilíbrio ecológico da população vetora.
 - Ao declínio do padrão sócio-econômico da população urbana.
 - Ao de suscetíveis nas cidades, principalmente de oriundos de êxodo rural.
8. A sífilis congênita pode ser prevenida adequadamente por :
- Imunização materna durante a assistência pré-natal.
 - Vacinação da criança no período neonatal precoce.
 - Diagnóstico e tratamento imediato das crianças na primeira semana de vida.
 - Identificação e tratamento da sífilis materna durante a gravidez.
 - Administração de imunoglobulinas específicas aos recém-nascidos de alto risco.
9. Numa propriedade da região do Agreste Pernambucano, onde havia criação de bovinos, animais que pastavam em determinada área apresentam paralisia parcial flácida dos músculos da locomoção, mastigação e deglutição, havia tônus da musculatura dos membros e paralisia flácidas dos quatro membros. Estes animais tinham andar cambaleante e duro e a dificuldade de locomoção atingia os membros posteriores e depois os anteriores, cabeça e pescoço. Também foi verificado bradicardia e respiração dispnéica. Com a evolução da doença, os animais não podiam mais retrain, ficam em decúbito esterno-abdominal e cabeça apoiada no flanco ou no solo. Não foram observados alterações macroscópicas durante a necropsia mas, em alguns destes animais que vieram a óbito, foram encontrados sinais de osteofagia. Estamos diante de um caso suspeito de:
- Raiva
 - Clostridiose
 - Listeriose
 - Botulismo
 - Encefalite espongiiforme.
10. Um proprietário de uma granja de suínos, localizada em um município verificou que alguns animais, com idades variadas, tinham febre persistente, com oscilações, este estado durava em média 15 a 20 dias quando os animais caíam e morriam. Durante a evolução da doença, observou-se que os animais relutaram em movimentar-se e ficavam apáticos e cansados. Em alguns animais observou-se irritação ocular, com secreção muco-purulenta. Após a morte de alguns animais, foram feitas necropsias e os achados mais consistentes foram hiperemia, infartos e hemorrágicos dos órgãos. Petéquias estavam presentes no epicárdio e miocárdio, epiglote e pleura. Também foi verificada Pneumonia com moderada aderência a pleura. No sistema digestivo, foi encontrado gastrite hemorrágica enterite catarral com hemorragias e na junção íleo-cecal, pequenas úlceras com bordas salientes recobertas com exsudato cascoso e amarelado. Após a análise da situação descrita, chegou-se a conclusão de que estavam diante de um caso suspeito de :
- Salmonelose
 - Linfadenite caseosa
 - Calibacilose
 - Peste suína clássica
 - Toxoplasmose
11. Numa propriedade em Caruaru - PE foi observado uma novilha, que se isolava do rebanho e apresentava pelo erizado, sonolência, depressão, tristeza e hiperexcitabilidade. Posteriormente, desenvolvem hipersalivação, tremores musculares e paralisia dos membros posteriores. Há parada de deglutição e parada ruminal. Após o decúbito, foi verificado movimentos de pedalagem com óbito entre 3 e 5 dias do início dos sintomas. Após o óbito, o animal foi necropsiado porém nenhum achado macroscópico foi significativo. Após a análise da situação, constatou-se que estávamos diante de um caso de :
- Intoxicação para plantas.
 - Picada de um animal peçonhento.
 - Botulismo.
 - Raiva.
 - Clostridiose.
12. Em alguns estados do nosso País, a esquistossomose a doença de Chagas e a malária afetou milhões de pessoas. Analise as afirmações com relação a essas parasitoses:
- (01) São enfermidades endêmicas características de certas regiões do país, atingindo principalmente as pessoas mais carentes.
- (02) São transmitidas por meio de picadas de insetos, em que ocorre parte do ciclo de vida do parasita.
- (04) São causados por helmintos.
- (08) Seus agentes etiológicos são respectivamente. *Schistosoma mansoni*, *Plasmodium SP* e *Trypanossoma cruzi*.
- (16) Atingem órgãos vitais do ser humano, diminuindo sua capacidade de trabalho.
- Assinale a alternativa que indica a soma das afirmações corretas.
- SOMA = 01+02+08=11
 - SOMA = 04+08+16=28
 - SOMA = 01+16=17
 - SOMA = 02+04+16=22
 - SOMA = 08+16=24

Observe o texto e responda as questões nº 13, nº 14 e nº 15:

Nas regiões Sul e Sudeste do nosso país as fortes chuvas que caíram nos meses de maio até final de agosto, provocaram enormes prejuízos financeiros, sociais e de saúde. Um dos problemas de saúde enfrentados por alguns municípios relacionaram-se com a presença de doenças como: doenças de chagas, esquistossomose e ascaridíase (lombriga). Na esperança de fazer um trabalho preventivo e impedir o aparecimento de novos casos, foram apresentadas várias propostas, durante reunião nos conselhos municipal de saúde dos municípios afetados:

Proposta 1: Promover uma campanha de vacinação

Proposta 2: Promover uma campanha de educação da população com relação a noção básica de higiene, incluindo fervura da água.

Proposta 3: Construir rede de saneamento básico.

Proposta 4: melhorar as condições de edificações das moradias e estimular o uso de telas as portas e janelas e mosquiteiros de filô.

Proposta 5: realizar campanha de esclarecimento sobre o perigo de banho em lagoas.

Proposta 6: aconselhar o uso controlado de inseticidas.

Proposta 7: drenar e aterrar as lagoas do município.

13. Em relação à esquistossomose a situação é mais complexa, pois o ciclo de vida do verme que causa a doença tem vários estágios incluindo a existência de um hospedeiro intermediário – um caramujo aquático que é contaminado pelas fezes das pessoas doentes. Analisando as propostas o combate à doença terá sucesso se forem implementados:

- a) 1 e 6 envolvem a diminuição do agente causador da doença e de seu hospedeiro intermediário.
- b) 1 e 4, pois além de eliminarem o agente causador da doença também previnem o contato do transmissor com as pessoas sãs.
- c) 4 e 6, pois atingirão todas as fases do ciclo do agente causador da doença, incluindo o seu hospedeiro intermediário.
- d) 1, 4 e 6, pois atingirão todas as fases do ciclo do agente causador da doença, incluindo o seu hospedeiro intermediário.
- e) 3 e 5, pois prevenirão a contaminação do hospedeiro intermediário pelas fezes das pessoas doentes e a contaminação de pessoas são por água contaminadas.

14. Para o combate da ascaridíase, a proposta que trará maior benefício social se implementada pelo conselho será :

- a) 1
- b) 3
- c) 4
- d) 5
- e) 6

15. Você sabe que a doença de Chagas é causada por um protozoário (*Trypanossoma Cruzi*) transmitido pela picada de insetos hematófagos (barbeiro). Das medidas propostas no texto, as mais efetivas na prevenção dessa doença são:

- a) 1 e 2
- b) 3 e 5
- c) 4 e 6
- d) 1 e 3
- e) 2 e 3

16. A febre aftosa e a brucelose são zoonoses de grande incidência na pecuária nacional. Com relação a estas zoonoses, é correto afirmar :

- a) São enfermidades de alta letalidade.
- b) São enfermidades de alta mortalidade.
- c) São enfermidades de baixa letalidade.
- d) São enfermidades de baixa mortalidade.
- e) Ambas têm respectivamente baixa letalidade e baixa mortalidade.

17. Assinale a alternativa INCORRETA, com relação às características do vírus da febre aftosa:

- a) Seu genoma viral consiste de uma molécula de RNA com 8 kilobases.
- b) É um vírus que não tem Envelope
- c) Na microscopia eletrônica as partículas virais apresentam-se lisas e circulares.
- d) Seu genoma viral consiste de uma molécula de DNA com 8 Kilobases.
- e) É um vírus que não tem envelope e mede cerca de 27 nanômetros com simetria icosaédrica.

18. Com relação a INFLUENZA animal é INCORRETO afirmar :

- a) A infecção de seres humanos com vírus da influenza aviária é um evento raro.
- b) A transmissão do vírus da influenza aviária geralmente ocorre na mesma espécie.
- c) Os vírus influenza são RNA vírus do gênero ORTOMYXOVIRUS, sendo altamente transmissíveis e mutáveis, devido à segmentação do seu genoma.
- d) Os vírus da influenza existem naturalmente em diversas espécies animais, como aves, suínos, eqüinos com exceção de mamíferos e herbívoros.
- e) Os subtipos dos vírus influenza A são definidos pela combinação das suas proteínas, chamadas HEMAGLUTININA (ha) e NEURAMINIDASE (na) são conhecidas atualmente 15 hemaglutininas (H1 a H15) e 9 neuraminidasas (N1 a Na).

19. DE acordo com a coordenação geral do programa nacional de imunização da FUNASA, a principal meta do Brasil, hoje é prevenir e controlar a Rubéola congênita. Com relação ao texto, analise as afirmativas:

- (01) A rubéola congênita pode acometer 85% dos fetos caso a gestante entre em contato com o vírus no 1º trimestre da gestação.
- (02) As crianças com Rubéola congênita apresentam muitos sinais e sintomas clínicos, como: Surdez, cegueira, catarata ou glaucoma e também malformação no coração.
- (04) A estratégia da campanha é a de vacinar indiscriminadamente as mulheres em idade fértil, entre 12 e 39 anos.
- (08) Hoje é fundamental que a população saiba que o aborto não é recomendado para quem toma a vacina contra rubéola e logo depois engravida.
- (16) A vacina a ser utilizada é a dupla viral, preparada a partir de capa viva atenuada do sarampo e da rubéola.

Assinale a alternativa o que contém a soma das afirmativas corretas :

- a) 28
- b) 31
- c) 13
- d) 30
- e) 21

20. A vigilância sanitária de um estado do nordeste iniciou uma fiscalização geral na qualidade do gelo comercializado por várias empresas existentes em vários municípios. Algumas empresas inspecionadas foram autuadas e interditadas, tendo as suas portas fechadas. O motivo da autuação; presença de bactérias na água utilizada na produção do gelo. Quais as bactérias presentes no produto apreendido.

- a) *Clostridium e Salmonela*
- b) *Klebsiela e salmonela*
- c) *Klebsiela e enterobacter*
- d) *Yersínia e salmonela*
- e) *Escherichia coli e staphylococcus aureus.*

21. Os componentes das variáveis sócio-econômicas relacionados à pessoa na distribuição de doenças e causas de morte são comprovados epidemiologicamente através de:

- a) Raça, uso de drogas e escolaridade
- b) Comportamento alimentar, atividade física e uso de drogas
- c) Estado fisiológico, estado de nutrição e resistência individual
- d) Ocupação, renda familiar e nível de instrução
- e) Raça, cultura e religião

22. O coeficiente de prevalência de uma determinada doença expressa:

- a) O número de casos notificados
- b) O número de casos conhecidos
- c) O número de casos subnotificados
- d) O número de casos existentes
- e) O número estimado de casos

23. Dentre as alternativas a seguir, assinale aquela que não faz parte das atribuições do Sistema Único de Saúde:

- a) Controlar e fiscalizar produtos e substâncias de interesse para a saúde
- b) Executar as ações de vigilância sanitária e epidemiológica
- c) Colaborar na proteção do meio ambiente, nele compreendendo o trabalho
- d) Incrementar em sua área de atuação o desenvolvimento científico e tecnológico
- e) Proteger o trabalhador e a gestante em situação de desemprego

24. Dentre as alternativas a seguir, assinale aquela que não faz parte dos objetivos e metas prioritárias do Pacto pela Vida:

- a) Atenção à saúde do idoso
- b) Redução da mortalidade infantil e materna
- c) Saúde do trabalhador
- d) Controle do câncer de próstata
- e) Saúde mental

25. A ocorrência, numa comunidade ou região, do aumento inesperado de casos de uma doença é denominada:

- a) Endemia
- b) Epidemia
- c) Prevalência
- d) Incidência
- e) Pandemia

Texto I

Um mistério no centro da Terra

Pesquisa americana que sugere a existência de água nas profundezas do planeta parece nascida de uma das aventuras fantásticas de Júlio Verne

Leandro Narloch

Divulgação



No coração do planeta
Cena do filme *Viagem ao Centro da Terra*, de 2008. O fascínio de um mundo desconhecido sob nossos pés

Em *Viagem ao Centro da Terra*, o clássico de Júlio Verne, um grupo de aventureiros desce por uma fenda na crosta terrestre e encontra um mundo inteiramente novo, dentro de um espaço vazio existente no centro do planeta. Nesse universo subterrâneo há ilhas, um oceano e até um sistema misterioso de iluminação. O francês Verne, que morreu em 1905, escreveu sobre viagens ao fundo do mar, à Lua e pelos ares muito antes que o submarino moderno, o foguete e o avião fossem inventados. Agora parece que ele também estava correto, pelo menos em parte, sobre a existência de um mar no interior da Terra. Um estudo produzido por cientistas da Universidade Estadual do Oregon, nos Estados Unidos, divulgado na quinta-feira passada, sugere a existência de grandes quantidades de água entre 250 e 650 quilômetros abaixo da crosta terrestre. Não são lagos nem cascatas encantadoras como os da ficção científica de Verne. Mas, de qualquer forma, a pesquisa revela a presença de água em profundidades antes inimagináveis.

O objetivo dos oceanógrafos era fazer uma análise inédita da condutividade elétrica do manto terrestre, em profundidades que chegaram a 1 600 quilômetros. O manto é a camada viscosa, com quase 3 000 quilômetros de espessura, que separa a superfície do núcleo sólido da Terra. O estudo mediu a condutividade em 59 pontos do planeta. Percebeu-se então que em certas partes do manto a capacidade de conduzir energia é dez vezes maior do que em outras áreas. "É provável que haja água no interior das rochas, já que ela é um ótimo condutor de eletricidade", disse a VEJA o americano Adam Schultz, geólogo e um dos autores da pesquisa.

A explicação para a existência dessa umidade está relacionada ao movimento das placas tectônicas, os blocos rígidos que sustentam a superfície da Terra. As placas se moveram e se chocaram, separando os continentes, formando cordilheiras e áreas de subducção – quando uma placa empurra outra para baixo. A placa que afunda leva para as profundezas elementos da superfície, como a umidade e até mesmo água do mar. A água só é liberada se a placa tectônica derreter, formando o magma, as rochas incandescentes que alimentam vulcões. Se isso não acontecer, ela permanecerá entre as rochas.

Revista Veja, edição 2127, ano 42 nº 34, 26 de agosto de 2009.

26. Sobre o texto I podemos afirmar:

- É dissertativo/argumentativo e procura enfatizar sua argumentação comparando o fato dissertado com um fato ocorrido na ficção.
- É narrativo com alguns parágrafos dissertativos, uma vez que narra as viagens de Júlio Verne ao passo que explica a pesquisa dos cientistas americanos.
- É expositivo. Comprava-se isso através dos conceitos explicados e exemplificados através da obra literária.
- É descritivo com aspectos dissertativos: ao passo que descreve a obra, relata a pesquisa e expõe os fatos reais.
- É argumentativo; entretanto ao utilizar das estatísticas torna-se conceitual e perde o caráter dissertativo.

27. No primeiro parágrafo do texto, podemos observar:

- I. O uso do “agora” implica tempo da ação e pressupõe a descrença remetida ao autor de *Viagens ao centro da Terra* anteriormente.
- II. A expressão “ pelo menos em parte” isenta o autor do texto da possibilidade de ser mal interpretado pelos leitores, ao afirmar que Júlio Verne está correto.
- III. A argumentação busca base científica que afirma a existência de grandes quantidades de água entre 250 e 650 quilômetros abaixo da crosta terrestre.
- IV. Na expressão “um sistema misterioso de iluminação” temos um adjetivo que contribui para argumentação do autor que, com ele, tenta exagerar e ironizar o termo.

Estão corretas apenas:

- | | | |
|----------------|------------|----------------|
| a) I, II e III | c) I e III | e) I, III e IV |
| b) II e IV | d) I e II | |

28. “Nesse universo subterrâneo há ilhas, um oceano e até um sistema misterioso de iluminação. O francês Verne, que morreu em 1905, escreveu sobre viagens ao fundo do mar, à Lua e pelos ares muito antes que o submarino moderno, o foguete e o avião fossem inventados.” Analisando esse trecho, podemos apontar como incorretas as proposições:

- I. O verbo haver é impessoal e não pode ser flexionado no plural, assim como em “ Haviam discutido a questão do meio ambiente”.
- II. A primeira ocorrência do QUE é uma explicação e ele atua como conjunção integrante.
- III. As preposições AO, A e PELOS complementam o termo regente viagens.
- IV. O sujeito do verbo “fossem” poderia ser escrito no singular caso houvesse escrito um termo resumitivo.

- | | | |
|-------------------|--------------------|----------------------|
| a) Apenas I e III | c) Apenas III e IV | e) Apenas I, II e IV |
| b) Apenas I e II | d) Apenas II e IV | |

29. Analisando o terceiro parágrafo, podemos inferir que:

- I. Os blocos rígidos que sustentam a superfície da Terra são as placas tectônicas.
- II. A umidade e a água do mar são apenas alguns elementos da superfície.
- III. Há uma condição expressa para que a água seja liberada: as placas devem se mover e se chocar.

Estão corretas apenas:

- | | | |
|-----------|--------|----------------|
| a) I | c) III | e) I, II e III |
| b) I e II | d) II | |

30. No título “ um **mistério** no centro da Terra” o termo destacado é retomado ao longo do texto *através da explicação* do que seria esse mistério. São palavras que retomam o termo:

- I. pesquisa
- II. profundezas
- III. estudo
- IV. universo subterrâneo

- | | | |
|------------------|--------------------|------------------------|
| a) Apenas I e II | c) Apenas I e III | e) Apenas II, III e IV |
| b) Apenas I | d) Apenas II e III | |

RETIRE NA PARTE PONTILHADA E ANOTE O SEU GABARITO PARA CONFERÊNCIA

01	02	03	04	05	06	07	08	09	10	11	12	13	14	15
16	17	18	19	20	21	22	23	24	25	26	27	28	29	30