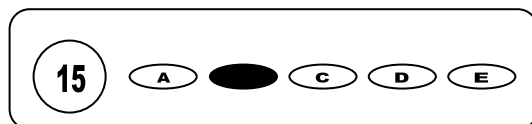




Cargo: Nutricionista

## CONCURSO PÚBLICO 01/2009 PREFEITURA MUNICIPAL DE SÃO BENEDITO DO SUL

- Para fazer a prova você usará este caderno e um cartão-resposta.
- Verifique, no caderno de provas, se faltam folhas, se a seqüência de questões no total de **30 (trinta)**, está correta e se há imperfeições gráficas que possam causar dúvidas. Comunique, imediatamente, ao fiscal qualquer irregularidade.
- O cartão resposta é o documento único e final para correção eletrônica. Não amasse, não dobre, não rasure o seu cartão resposta.
- A adequada marcação deverá ser feita com caneta esferográfica de tinta **azul ou preta**, é de inteira responsabilidade do candidato, sendo este o documento válido para a correção das questões da prova.
- Para cada questão são apresentadas **5 (cinco)** alternativas diferentes de respostas (**A, B, C, D e E**). Apenas **uma** delas constitui a resposta **correta** em relação ao enunciado da questão.
- Suponha que a questão nº 15 tenha a resposta B como correta.
  - Veja como marcar esta resposta.



- Deve-se estar atento para:
- não rasurar o cartão resposta, pois não será fornecido outro cartão
- Não escrever no verso do cartão resposta
- Preencher completamente o espaço reservado a marcação da resposta correta
- Caso realmente precise, utilize como rascunho os espaços em branco no verso de suas folhas de prova:
- Considerar-se-á excluído do processo seletivo do concurso o candidato que:
- tornar-se culpado de incorreções ou descortesia com qualquer membro da equipe encarregada da realização da prova;
- for surpreendido, durante a aplicação das provas, em comunicação com outro candidato, verbalmente, por escrito, ou por qualquer outra forma;
- for apanhado em flagrante, utilizando-se de qualquer meio, na tentativa de burlar a prova, ou for responsável por falsa identificação pessoal;
- ausentar-se da sala de prova, antes da entrega do cartão de resposta e de assinar a ata de presença;
- recusar-se a proceder a identificação de seu cartão resposta, devidamente assinado no espaço próprio.
- Aos fiscais não existe a autorização para emissão de esclarecimentos sobre o conteúdo das provas. Sendo esta atribuição de única e exclusiva responsabilidade do candidato.

**BOA SORTE**

01. Marque (V) para as afirmativas verdadeiras e (F) para as afirmativas falsas com relação às diretrizes da Política Nacional de Atenção Integral a Saúde da Mulher, em seguida marque a alternativa correta:

( ) No âmbito do setor Saúde, a execução de ações será realizada exclusivamente pela Atenção Básica, visando a uma atuação mais abrangente e horizontal, além de permitir o ajuste às diferentes realidades regionais.

( ) A Política de Atenção à Saúde da Mulher deverá atingir as mulheres em todos os ciclos de vida, resguardadas as especificidades das diferentes faixas etárias e dos distintos grupos populacionais (mulheres negras, indígenas, residentes em áreas urbanas e rurais, residentes em locais de difícil acesso, em situação de risco, presidiárias, de orientação homossexual, com deficiência, dentre outras).

( ) O Sistema Único de Saúde deve estar orientado e capacitado para a atenção integral à saúde da mulher, numa perspectiva que contemple a promoção da saúde, as necessidades de saúde da população feminina, o controle de patologias mais prevalentes nesse grupo e a garantia do direito à saúde.

( ) A elaboração, a execução e a avaliação das políticas de saúde da mulher deverão nortear-se pela perspectiva de gênero, de raça e de etnia, e pela ampliação do enfoque, rompendo-se as fronteiras da saúde sexual e da saúde reprodutiva, para alcançar todos os aspectos da saúde da mulher.

a) V, F, V, F  
b) F, V, V, F

c) F, F, V, V  
d) F, V, V, V

e) V, V, V, V

02. São objetivos específicos do programa de atenção integral a saúde da criança, **exceto**:

a) Diminuir a mortalidade perinatal com o cuidado à gestante, de risco.

b) Promover o controle e assistência das intercorrências patológicas e a orientação às famílias, sobretudo no que se refere à Doença Diarréica e Infecções Respiratórias (IRA).

c) Desenvolver programa de assistência a saúde das crianças de creches.

d) Promover a assistência ao recém-nascido, o aleitamento materno e a orientação alimentar adequada para a idade.

e) Incentivar a identificação de crianças de risco para atendimento especial.

03. As afirmativas abaixo se referem à hipovitaminose A. Analise as afirmativas e marque a alternativa correta a seguir.

I – Constitui um quadro de carência específica de retinol caracterizado pela diminuição ou esgotamento das reservas hepáticas com a conseqüente redução ou desaparecimento de vitamina A circulante.

II – Em dimensões epidemiológicas pode ser avaliada mediante a utilização de indicadores dietéticos, clínicos, bioquímicos e “ecológicos”.

III – Em avaliações populacionais, admi-se que as prevalências de níveis sanguíneos de retinol abaixo de 5mg/dl em 10% ou mais de examinados pode ser considerado como indicativo de endemicidade.

a) Todas as afirmativas estão corretas  
b) Apenas a afirmativa I está correta.  
c) As afirmativas I e II estão corretas.

d) As afirmativas II e III estão corretas.  
e) As Afirmativas I e III estão Corretas.

04. Com relação ao crescimento e desenvolvimento da criança ao nível da atenção básica é correto afirmar que:

a) Toda criança até 2 anos deve possuir um Cartão da Criança que deverá ser entregue à sua mãe na maternidade.

b) O Gráfico Peso/Idade do Cartão da Criança possui um eixo vertical e um eixo horizontal. O eixo horizontal corresponde ao peso em quilogramas. Inicia-se com 2 kg e aumenta de 1 em 1 kg.

c) Os indicadores antropométricos, incluindo o Peso/Idade são utilizados como indicadores indiretos para avaliar o estado nutricional da criança.

d) Na proposta do cartão da criança, os pesos entre os percentis 3 e 1 caracterizam uma situação de risco ou de alerta nutricional.

e) A forma mais adequada para o acompanhamento do crescimento de uma criança, nos serviços básicos de saúde, é o registro periódico do peso no Gráfico Peso/Idade do Cartão da Criança

05. Um nutricionista ao fazer uma avaliação antropométrica em uma criança, utilizando como referência Gómez e Waterlow, verificou que o peso em relação à idade encontrava-se normal, e a altura em reação a idade apresentava uma desnutrição leve. O que isto significa?

a) Ocorreu desnutrição recente, não afetando sua estatura  
b) Ocorreu desnutrição pregressa, afetando sua estatura  
c) Ocorreu desnutrição recente, afetando seu peso

d) Ocorreu desnutrição recente e pregressa  
e) Ocorreu desnutrição crônica, afetando seu peso

06. Dentre os diversos problemas nutricionais brasileiro assinale a alternativa abaixo **incorreta** em relação a esses problemas:

a) O maior risco de incidência do bócio no escolar, no adolescente e na gestante está relacionado com as alterações hormonais e metabólicas.

b) A deficiência de ferro dietético, especialmente do ferro-heme, constitui o principal fator determinante das anemias em escala mundial

c) O tamanho, forma e idade das hemácias, bem como sua carga de hemoglobina, são utilizadas para indicar a etiopatogenia das anemias.

d) Os dados clínicos são os indicadores de saúde coletivos mais usados, graça à especificidade e sensibilidade que apresentam.

e) O tamanho da tireóide, avaliado por verificação clínica (visualização e palpação) classifica o bócio pelas especificações, Grau 0, Grau I, Grau II, Grau III.

07. Com relação ao cuidado nutricional na gravidez é **incorreto** afirmar que:

- a) O álcool deve ser omitido
- b) O sódio não deve ser em excesso, deve ser ingerido ente 5 e 10g/dia.
- c) A cafeína deve ser reduzida a menos de 200mg/dia
- d) As proteínas para atingir as necessidades nutricionais devem adicionar aproximadamente 10 – 16g/dia
- e) O ferro e o folato para atingir as recomendações provavelmente irão exigir suplementação.

08. A tríade que caracteriza a pré-eclâmpsia é:

- a) Náuseas, vômitos e sono.
- b) Hipertensão, apetite exacerbado e sono.
- c) Edema, febre e sono.
- d) Náuseas, edema, proteinúria.
- e) Hipertensão, proteinúria e edema.

09. Para melhor controle dietoterápico da criança com insuficiência renal crônica, além das escórias azotadas, devem ser freqüentemente avaliados os seguintes parâmetros:

- a) Potássio, cálcio e fósforo.
- b) Cálcio, leucócitos e sódio.
- c) Glicose, ferro e albumina.
- d) Potássio, sódio e leucócitos.
- e) Albumina, fósforo e glicose.

10. Em pacientes adultos portadores de síndrome nefrótica, o objetivo primário do tratamento dietético é:

- a) Reduzir sais minerais como sódio, cálcio e ferro.
- b) Restringir colesterol e gorduras insaturadas para diminuir a hiperlipidemia.
- c) Prover calorias e proteínas suficientes para o balanço nitrogenado positivo.
- d) Administrar hidrolisados protéicos e aminoácidos por via parenteral.
- e) Fornecer calorias de 100 – 150 kcal/Kg de peso corporal para reposição do déficit protéico.

11. Nas síndromes disabsortivas presentes em doenças intestinais inflamatórias, podemos afirmar que:

- a) A esteatorréia decorre da hipersecreção de sais biliares.
- b) A reação inflamatória colônica reduz a absorção de nutrientes.
- c) A ressecção de jejuno terminal favorece a deficiência de vitamina B12.
- d) As dietas hipercalóricas e hiperlipídicas melhoram o quadro.
- e) O crescimento bacteriano exagerado pode provocar deficiência de vitamina B12

12. Identifique a opção **incorreta** quanto ao cuidado nutricional para o paciente com hiperlipoproteinemia tipo IV:

- a) Controle do valor energético total da dieta, visando a atingir e manter a massa corporal ideal.
- b) Restrição moderada de alimentos ricos em colesterol e utilização preferencial de ácidos graxos poliinsaturados em relação aos saturados.
- c) Utilização preferencial de ácidos graxos poliinsaturados e restrição da ingestão de bebidas alcoólicas.
- d) Restrição moderada de colesterol, bebidas alcoólicas e fibras dietéticas.
- e) Manutenção da massa corporal ideal e utilização preferencial de ácidos graxos poliinsaturados em relação aos saturados.

13. A insulina é um hormônio hipoglicemiante e age por:

- I – Aumentar e facilitar a difusão da glicose.
- II – Reduzir a entrada da glicose nas células.
- III – Promover a glicogênese hepática e muscular.
- IV – Estimular a glicogenólise muscular.
- V – Estimular a captação de glicose pelas células adiposas.

- a) II, III e IV estão corretas
- b) I, III e V estão corretas
- c) I, II e IV estão incorretas
- d) I, III e IV estão corretas
- e) II, III e V estão incorretas.

14. O exercício físico em obesos proporciona fisiologicamente uma melhora da função cardiovascular e do perfil lipídico plasmático. Isto dar-se por causa de:

- a) Diminuição do HDL colesterol e das lipoproteínas LDL e VLDL.
- b) Aumento do gasto energético e das lipoproteínas LDL e VLDL.
- c) Diminuição do gasto energético e das lipoproteínas LDL e VLDL.
- d) Aumento do HDL colesterol e diminuição das lipoproteínas LDL e VLDL.
- e) Diminuição das células adiposas e conseqüente queda do HDL colesterol circulante.

15. A doença celíaca leva a atrofia das vilosidades da mucosa jejuno-ileal limitando a absorção de nutrientes. Na terapia específica preconiza-se:

- a) Restrição de gliadina.
- b) Redução de ácidos graxos saturados.
- c) Aumento de triglicérides de cadeia média.
- d) Suplementação de lactose.
- e) Dieta de resíduos

16. Na apuração do custo médio da refeição em uma unidade hospitalar, utiliza-se com maior frequência o método da ponderação, caracterizado:
- Pelo cálculo do custo médio unitário
  - Pelo custeamento por ordem de produção
  - Pela apuração diária e o custo "per capita"
  - Pelo critério "PEPS" para avaliação do estoque
  - Pela atribuição de pesos fixos às diferentes refeições.
17. A área física estimada para a cozinha, excluindo a área do refeitório, de um hospital com até 50 leitos, é de:
- 1,50 a 1,20 m<sup>2</sup> /leito.
  - 1,20 a 1,00 m<sup>2</sup> /leito.
  - 0,50 a 0,25 m<sup>2</sup> /leito.
  - 0,80 a 0,70 m<sup>2</sup> /leito.
  - 2,00 a 1,50 m<sup>2</sup> /leito.
18. Em uma Unidade de Alimentação e Nutrição, a fim de otimizar as tarefas diárias, é fundamental seguir as normas regulamentares. A NR 17 estabelece:
- Separação das instalações sanitárias por sexo.
  - Pé direito de 3 metros para as cozinhas no mínimo.
  - Normas de produção e área disponível na organização do trabalho.
  - Idade inferior a 18 anos como característica do trabalhador jovem
  - Parâmetros que permitam a adaptação das condições de trabalho às características dos trabalhadores.
19. Nas hortaliças brancas e branco-amarelo, a cor é dada por pigmentos que, na presença do ferro, podem adquirir cor esverdeada ou parda. Tais pigmentos são conhecidos pelo nome:
- Clorofila
  - Caroteno
  - Flavina
  - Xantofila
  - Antocianina
20. As gorduras podem estragar-se com relativa facilidade. Os dois tipos de modificação química que produzem o ranço são:
- Acidez e hidrólise.
  - Oxidação e hidrólise
  - Desidratação e acidez
  - Hidrólise e desidratação
  - Desidratação e oxidação.
21. A Vigilância Epidemiológica tem como principal finalidade:
- Tratar os casos de doenças que acometem os trabalhadores locais
  - Promover reciclagem dos profissionais que atuam na imunização
  - Implementar medidas que incentivem a boa cobertura vacinal
  - Distribuir medicamentos dos programas de tuberculose e hanseníase
  - Desenvolver ações para evitar o surgimento e a disseminação de doenças infecto-parasitárias
22. A definição de saúde, segundo a Organização Mundial de Saúde, é:
- "Saúde é um completo estado de saúde mental".
  - "Saúde é um estado de completo bem-estar físico, mental e social".
  - "Saúde é a ausência de doenças ou enfermidades".
  - "Saúde é a prestação global de assistência ao doente acamado".
  - "Saúde é um direito de todas as raças, independente de sexo, religião ou cor".
23. Em certas áreas das regiões nordeste e centro-oeste, é grande o número de pessoas portadoras de esquistossomose ou xistose. Como há vários anos o número de doentes é praticamente constante, podemos considerar que nessas áreas a esquistossomose é doença caracterizada como:
- Endêmica
  - Acidental
  - Congênita
  - Epidêmica
  - Hereditária
24. A profilaxia tem por finalidade:
- Prevenir a ocorrência de doenças transmissíveis
  - Procurar debelar doenças que atingem grande grupo de pessoas
  - Tomar apenas medidas paliativas
  - Tratar com antibióticos e quimioterápicos grande número de pacientes portadores de doenças transmissíveis
  - Isolar apenas os portadores de doenças transmissíveis, deixando de isolar os que com eles tiveram contato.

25. Segundo a Lei Orgânica da Saúde, desenvolver ações de execução, controle e avaliação do Sistema Único de Saúde é competência do nível:

- a) Federal
- b) Distrital
- c) Regional
- d) Estadual
- e) Municipal

**Texto I**

**O FUTURO DA COMUNICAÇÃO**

R. A. Amaral Vieira

A nossa civilização é marcada pela linguagem gráfica. A escrita domina nossa vida; é uma instituição social tão forte quanto a nação e o Estado. Nossa cultura é basicamente uma cultura de livros. Pela escrita acumulamos conhecimentos, transmitimos idéias, fixamos nossa cultura.

Nossas religiões derivam de livros: o islamismo vem do Corão, escrito por Maomé; os Dez Mandamentos de Moisés foi um livro escrito em pedra. Nosso cristianismo está contido em um livro, a Bíblia. É a cartilha, é o livro escolar, é a literatura expressa graficamente, é o jornal. Mesmo a televisão \_ e mais do que ela o cinema \_ lança mão dos recursos da linguagem escrita (legenda) para facilitar a comunicação.

Na engrenagem da sociedade moderna, a comunicação escrita senta-se em trono. São as certidões, os atestados, são os relatórios, são os diplomas. O documento é basicamente um documento gráfico, e a simples expressão gráfica vale mais que todas as evidências.

Numa quase caricatura podemos dizer que o atestado de óbito é mais importante que o cadáver, o diploma mais que a habilitação. Sem a linguagem escrita é praticamente impossível a existência no seio da civilização.

26. Podemos inferir do texto I:

- I – É um texto dissertativo/argumentativo, dadas as suas características estruturais.
- II – É um texto descritivo, já que descreve a importância da escrita.
- III – É argumentativo, marcado pelas hipóteses e tentativas de fundamentá-las.

Está (ao) correta (s):

- a) Apenas I e II
- b) Apenas I e III
- c) Apenas I, II e III
- d) Apenas II
- e) Apenas III

27. São ideias primárias do texto, exceto:

- a) A escrita domina nossa vida
- b) A comunicação escrita senta-se em trono
- c) A simples expressão gráfica vale mais que todas as evidências
- d) Sem a linguagem escrita é praticamente impossível a existência
- e) Nossas religiões derivam de livros

28. “O documento é basicamente um documento gráfico, e a simples expressão gráfica vale mais que todas as evidências.” Nesse trecho, a vírgula:

- a) Está correta por se tratar de sujeitos diferentes, embora separados pelo conectivo “e”.
- b) Está incorreta por se tratar de conjunção aditiva que inibe o uso de vírgulas.
- c) Poderia ser colocada depois da palavra “gráfica” sem alteração gramatical.
- d) Deveria ser colocada depois do “a”
- e) Não pode ser julgada correta, pois não há nenhuma regra específica para esse caso.

29. No primeiro parágrafo, os dois últimos períodos são construídos utilizando como recurso:

- a) orações assindéticas e subordinadas
- b) orações sindéticas e subordinadas
- c) apenas orações subordinadas
- d) apenas orações assindéticas
- e) orações sindéticas apenas

30. A alternativa que não aponta implícita ou explicitamente a opinião do autor é:

- a) Sem a linguagem escrita é praticamente impossível a existência no seio da civilização.
- b) Na engrenagem da sociedade moderna, a comunicação escrita senta-se em trono.
- c) Nossa cultura é basicamente uma cultura de livros.
- d) Numa quase caricatura podemos dizer que o atestado de óbito é mais importante que o cadáver.
- e) Nossas religiões derivam de livros.