



**Companhia Docas
do Estado da Bahia**
Concurso Público 2010
21/11/2010 - MANHÃ
Caderno de Provas Objetivas



ASSISTENTE TÉCNICO OPERACIONAL TIPO 1 - BRANCO

Atenção!

Você está recebendo um caderno de provas do tipo 1. Portanto, **verifique se sua folha de respostas é, também, do tipo 1.** Caso contrário, notifique imediatamente o fiscal de sala para que sejam tomadas as devidas providências.

Informações gerais

- Você receberá do fiscal de sala o material descrito a seguir:
 - a) uma folha destinada às respostas das questões objetivas formuladas na prova de tipo 1;
 - b) este caderno de prova tipo 1, com o enunciado das 50 (cinquenta) questões, sem repetição ou falha.
- Não será permitida a permanência de candidato em sala de prova portando aparelhos eletrônicos como *pager*, telefone celular, relógio do tipo *data bank*, *walkman*, agenda eletrônica, *notebook*, *palmtop*, receptor, gravador, máquina fotográfica, máquina de calcular e/ou similares. **Tal infração pode acarretar eliminação sumária do candidato.**
- Verifique se o material está em ordem, se seu nome e número de inscrição são os que aparecem na folha de respostas.
- Ao receber a folha de respostas, é sua **obrigação**:
 - a) ler atentamente as instruções de preenchimento da folha de respostas;
 - b) assinar a folha de respostas.
- As questões da prova são identificadas pelo número que se situa acima do enunciado.
- Você deverá transcrever as respostas da prova para a folha de respostas, que será o único documento válido para a correção da prova.
- O preenchimento da folha de respostas, de inteira responsabilidade do candidato, dar-se-á mediante utilização de caneta esferográfica de cor preta ou azul.
- Em hipótese alguma haverá substituição das folhas de respostas por erro do candidato.
- O tempo disponível para esta prova será de quatro horas.
- Você somente poderá sair do local de prova 60 (sessenta) minutos após o seu início.
- Você somente poderá levar consigo o caderno de questões nos últimos 60 (sessenta) minutos de prova.
- Ao terminar a prova, chame o fiscal de sala mais próximo, entregue a folha de respostas e deixe o local de prova.

Texto para as questões 1 a 10

Porto e Aeroporto serão requalificados

5 A requalificação do terminal de passageiros do Porto de Salvador, localizado na Avenida da França, no Comércio, é a mudança que todo passageiro de navio espera ver ao chegar à capital baiana.

10 Atualmente, quem desembarca no local encontra apenas uma base de apoio para o acesso à cidade, e a expectativa é criar um espaço amplo, confortável e com opções de compras para os turistas. De acordo com o pré-projeto elaborado pela Companhia Docas da Bahia, o galpão 2, com 5 mil m², será completamente reformado e adequado à recepção de passageiros.

15 A parte externa do galpão 1 também será contemplada na obra e servirá para a alocação de lojas, bares e restaurantes. Bem diferente do espaço de 250 m² que abriga os visitantes atualmente.

20 Além de uma melhor infraestrutura para o turista, a reforma garante também mais leitos durante a Copa do Mundo da FIFA Brasil 2014. No Mundial, os navios atracados no Porto de Salvador poderão servir como apoio à rede hoteleira, sendo estimada a possibilidade de hospedar mais de 15 mil visitantes. Segundo a Codeba, o turismo náutico é o que mais cresce no Brasil, e Salvador é a terceira cidade do País em número de escalas de navios.

30 À Prefeitura do Salvador caberá desenvolver projetos de acessibilidade, mobilidade urbana e estacionamento no entorno do Porto. É função do município, ainda, vislumbrar possibilidades de uso e parcerias (PPPs ou arrendamentos) para reforma interna do terminal 1, onde também devem ser instalados estabelecimentos comerciais. O governo federal garantiu R\$ 36 milhões para a obra do novo terminal.

40 Técnicos da Codeba e da Prefeitura já se reúnem para, em conjunto, decidir o melhor projeto para o local. Outra obra importante para melhorar a infraestrutura da capital baiana até a Copa do Mundo Fifa 2014 é a ampliação do Aeroporto Internacional Luís Eduardo Magalhães. Para esta, estão garantidos R\$ 45 milhões, provenientes da União, que serão repassados pela Infraero à Prefeitura de Salvador.

(Tribuna da Bahia, 21-10-2010)

1

Outra obra importante para melhorar a infraestrutura da capital baiana até a Copa do Mundo Fifa 2014 é a ampliação do Aeroporto Internacional Luís Eduardo Magalhães. (L.41-44) Assinale a alternativa em que a alteração da estrutura do período acima tenha provocado alteração do seu sentido original.

- (A) A ampliação do Aeroporto Internacional Luís Eduardo Magalhães é outra obra de importância para melhorar a infraestrutura da capital baiana até a Copa do Mundo Fifa 2014.
- (B) Para melhorar a infraestrutura da capital baiana até a Copa do Mundo Fifa 2014, outra importante obra é a ampliação do Aeroporto Internacional Luís Eduardo Magalhães.
- (C) Outra importante obra é a ampliação do Aeroporto Internacional Luís Eduardo Magalhães, para melhorar a infraestrutura da capital baiana até a Copa do Mundo Fifa 2014.
- (D) Para melhorar a infraestrutura da capital baiana até a Copa do Mundo Fifa 2014, a ampliação do Aeroporto Internacional Luís Eduardo Magalhães é obra de outra importância.
- (E) Para melhorar a infraestrutura da capital baiana até a Copa do Mundo Fifa 2014, a ampliação do Aeroporto Internacional Luís Eduardo Magalhães é outra importante obra.

2

Para esta, estão garantidos R\$ 45 milhões... (L.45)

Assinale a alternativa em que a alteração do trecho acima NÃO tenha provocado inadequação gramatical.

- (A) Para esta, está garantido R\$ 1,9 milhão...
- (B) Para esta, estão garantidos 0,99% da arrecadação...
- (C) Para esta, está garantido R\$ 0,97 milhões...
- (D) Para esta, está garantido três quartos do orçamento...
- (E) Para esta, estão garantidos duas vezes o orçamento original...

3

Além de uma melhor infraestrutura para o turista, a reforma garante também mais leitos durante a Copa do Mundo da FIFA Brasil 2014. No Mundial, os navios atracados no Porto de Salvador poderão servir como apoio à rede hoteleira, sendo estimada a possibilidade de hospedar mais de 15 mil visitantes. (L.19-25)

No trecho acima, o segundo período em relação ao primeiro, estabelece uma relação de

- (A) consequência.
- (B) exemplificação.
- (C) explicitação.
- (D) contraposição.
- (E) comparação.

4

O vocábulo *esta* (L.45) refere-se a

- (A) infraestrutura.
- (B) Copa.
- (C) capital.
- (D) ampliação.
- (E) Prefeitura.

5

Assinale a palavra que desempenhe, no texto, função sintática idêntica à de *função* (L.32).

- (A) desenvolver (L.30)
- (B) leitos (L.20)
- (C) mudança (L.3)
- (D) ampliação (L.43)
- (E) criar (L.8)

6

A *requalificação do terminal de passageiros do Porto de Salvador, localizado na Avenida da França, no Comércio, é a mudança que todo passageiro de navio espera ver ao chegar à capital baiana.* (L.1-5)

Em relação ao período acima, analise as afirmativas a seguir:

- I. O prefixo de *requalificação* tem o mesmo valor semântico que o de *retirar*.
- II. De acordo com a norma culta, estaria igualmente correto redigir *ao chegar na capital baiana*.
- III. Não há mudança de sentido se houver substituição de *todo passageiro* por *todo o passageiro*.

Assinale

- (A) se apenas as afirmativas I e II estiverem corretas.
- (B) se apenas as afirmativas II e III estiverem corretas.
- (C) se apenas as afirmativas I e III estiverem corretas.
- (D) se todas as afirmativas estiverem corretas.
- (E) se nenhuma afirmativa estiver correta.

7

Atualmente, quem desembarca no local encontra apenas uma base de apoio para o acesso à cidade, e a expectativa é criar um espaço amplo, confortável e com opções de compras para os turistas. (L.6-10)

No período acima, há

- (A) seis artigos e sete preposições.
- (B) sete artigos e sete preposições.
- (C) seis artigos e oito preposições.
- (D) cinco artigos e oito preposições.
- (E) sete artigos e seis preposições.

Texto para as questões 11 a 13

Analise atentamente a charge abaixo, do cartunista Paixão, criada no contexto da Lei da Palmada:



8

Assinale o vocábulo que segue a mesma regra de acentuação que *País* (L.27).

- (A) Além (L.19)
- (B) confortável (L.9)
- (C) Comércio (L.3)
- (D) servirá (L.15)
- (E) reúnem (L.40)

9

Além de uma melhor infraestrutura para o turista, a reforma garante também mais leitos durante a Copa do Mundo da FIFA Brasil 2014. (L.19-21)

As palavras *melhor* e *mais*, no trecho acima, classificam-se, respectivamente, como

- (A) advérbio e advérbio.
- (B) adjetivo e advérbio.
- (C) adjetivo e pronome.
- (D) advérbio e pronome.
- (E) advérbio e adjetivo.

10

Segundo a Codeba, o turismo náutico é o que mais cresce no Brasil, e Salvador é a terceira cidade do País em número de escalas de navios. (L.25-28)

Em relação à vírgula antes da palavra *E* no período acima, é correto afirmar que está

- (A) incorreta, pois não pode haver vírgula se houver a palavra *E*.
- (B) correta, pois o *E* inicia oração com sujeito diferente do da anterior.
- (C) correta, uma vez que o *E* tem valor não aditivo.
- (D) incorreta, pois só estaria correta se houvesse uma vírgula após a palavra *Salvador*.
- (E) correta, por se tratar de caso de polissíndeto.

11

Assinale a alternativa em que, reescrita a fala do bebê, foi mantida a correlação semântica entre as duas orações do período.

- (A) Não obstante dê a palmada, nos veremos no tribunal.
- (B) Porquanto nos veremos no tribunal, dê a palmada.
- (C) Conquanto dê a palmada, nos veremos no tribunal.
- (D) Salvo se não der a palmada, nos veremos no tribunal.
- (E) Desde que nos vejamos no tribunal, dê a palmada.

12

A respeito da fala do bebê, analise as afirmativas a seguir:

I. A forma *nos veremos* poderia ser alterada, sem prejuízo gramatical, por *veremo-nos*.

II. Se o bebê tratar o médico por tu, o correto seria “Se deres a palmada”.

III. Iniciar a oração com o pronome *nos* constitui incorreção na gramática tradicional portuguesa, embora seja uso corrente e validado no português coloquial brasileiro.

Assinale

- (A) se apenas as afirmativas I e II estiverem corretas.
- (B) se todas as afirmativas estiverem corretas.
- (C) se apenas as afirmativas I e III estiverem corretas.
- (D) se apenas as afirmativas II e III estiverem corretas.
- (E) se nenhuma afirmativa estiver correta.

13

Assinale a alternativa em que a alteração da fala do bebê tenha sido feita em consonância com a norma culta.

- (A) Dá a palmada, e te verei no tribunal.
- (B) Dai a palmada, e o verei no tribunal.
- (C) Dê a palmada, e lhe verei no tribunal.
- (D) Dês a palmada, e te verei no tribunal.
- (E) Dais a palmada, e vos verei no tribunal.

Texto para as questões 14 a 17

Baianidade Nagô

Já pintou verão
Calor no coração
A festa vai começar
Salvador se agita

- 5 Numa só alegria
Eternos Dodô e Osmar

Na avenida Sete
Da paz eu sou tiete
Na barra o Farol a brilhar

- 10 Carnaval na Bahia
Oitava maravilha
Nunca irei te deixar, meu amor
Eu vou

- 15 Dançar ao negro toque do agogô
Curtindo minha baianidade nagô

Eu queria

Que essa fantasia fosse eterna

Quem sabe um dia

- 20 A Paz vence a guerra
E viver será só festejar

(Evandro Rodriguez)

14

A respeito da produção de sentidos do texto, analise as afirmativas a seguir:

I. A canção aponta uma mensagem de paz no cenário do Carnaval de Salvador.

II. Ocorre uma crítica ao cenário de guerra em que costumam se transformar as manifestações carnavalescas de massa e em locais públicos.

III. O texto destaca as raízes negras da musicalidade baiana como elemento de identidade cultural.

Assinale

- (A) se apenas as afirmativas I e II estiverem corretas.
- (B) se todas as afirmativas estiverem corretas.
- (C) se apenas as afirmativas I e III estiverem corretas.
- (D) se apenas as afirmativas II e III estiverem corretas.
- (E) se nenhuma afirmativa estiver correta.

15

O texto, a fim de compor a caracterização do cenário da Bahia, só **NÃO** faz uso de

- (A) referências à geografia da cidade de Salvador.
- (B) referências a figuras importantes na trajetória do Carnaval baiano.
- (C) associação do clima ao temperamento humano.
- (D) exaltação do Carnaval baiano como grande manifestação cultural.
- (E) comparações com outras manifestações carnavalescas.

16

A palavra *que*, no verso 18, classifica-se como

- (A) pronome relativo.
- (B) conjunção integrante.
- (C) substantivo.
- (D) pronome indefinido.
- (E) conjunção subordinativa final.

17

Assinale a palavra que tenha sido formada pelo mesmo processo que *baianidade* (verso 16).

- (A) maravilha (verso 11)
- (B) Curtindo (verso 16)
- (C) coração (verso 2)
- (D) festejar (verso 21)
- (E) toque (verso 15)

As questões 18 a 20 referem-se ao *Manual de Redação da Presidência da República*

18

Em relação às orientações do *Manual de Redação da Presidência da República*, avalie as afirmativas a seguir:

I. Em comunicações oficiais, está abolido o uso do tratamento digníssimo (DD). A dignidade é pressuposto para que se ocupe qualquer cargo público, sendo desnecessária sua repetida evocação.

II. Fica dispensado o emprego do superlativo ilustríssimo para as autoridades que recebem o tratamento de Vossa Senhoria e para particulares. É suficiente o uso do pronomes de tratamento Senhor.

III. O fecho das comunicações oficiais possui, além da finalidade óbvia de arrematar o texto, a de saudar o destinatário. O *Manual* estabelece o emprego de somente dois fechos diferentes para todas as modalidades de comunicação oficial: atentiosamente e respeitosamente.

Assinale

- (A) se apenas as afirmativas I e II estiverem corretas.
- (B) se todas as afirmativas estiverem corretas.
- (C) se apenas as afirmativas I e III estiverem corretas.
- (D) se apenas as afirmativas II e III estiverem corretas.
- (E) se nenhuma afirmativa estiver correta.

19

Quanto ao memorando, assinale a afirmativa **INCORRETA**.

- (A) O memorando é a modalidade de comunicação entre unidades administrativas de um mesmo órgão, que podem estar hierarquicamente em mesmo nível ou em níveis diferentes. Trata-se, portanto, de uma forma de comunicação eminentemente interna.
- (B) Pode ter caráter meramente administrativo, ou ser empregado para a exposição de projetos, ideias, diretrizes, etc. a serem adotados por determinado setor do serviço público.
- (C) Sua característica principal é a agilidade. A tramitação do memorando em qualquer órgão deve pautar-se pela rapidez e pela simplicidade de procedimentos burocráticos. Para evitar desnecessário aumento do número de comunicações, os despachos ao memorando devem ser dados no próprio documento e, no caso de falta de espaço, em folha de continuação.
- (D) O despacho no próprio documento permite formar uma espécie de processo simplificado, assegurando maior transparência à tomada de decisões e permitindo que se historicize o andamento da matéria tratada no memorando.
- (E) Quanto à sua forma, o memorando segue o modelo do padrão ofício, com a diferença de que o seu destinatário deve ser mencionado pelo nome, sem menção ao cargo que ocupa.

20

Com base no *Manual de Redação da Presidência da República*, os documentos do Padrão Ofício devem obedecer à seguinte forma de apresentação:

I. deve ser utilizada fonte do tipo Times New Roman de corpo 12 no texto em geral, 11 nas citações, e 10 nas notas de rodapé;

II. para símbolos não existentes na fonte Times New Roman poder-se-á utilizar as fontes Symbol e Wingdings;

III. os ofícios, memorandos e anexos destes não poderão ser impressos em ambas as faces do papel.

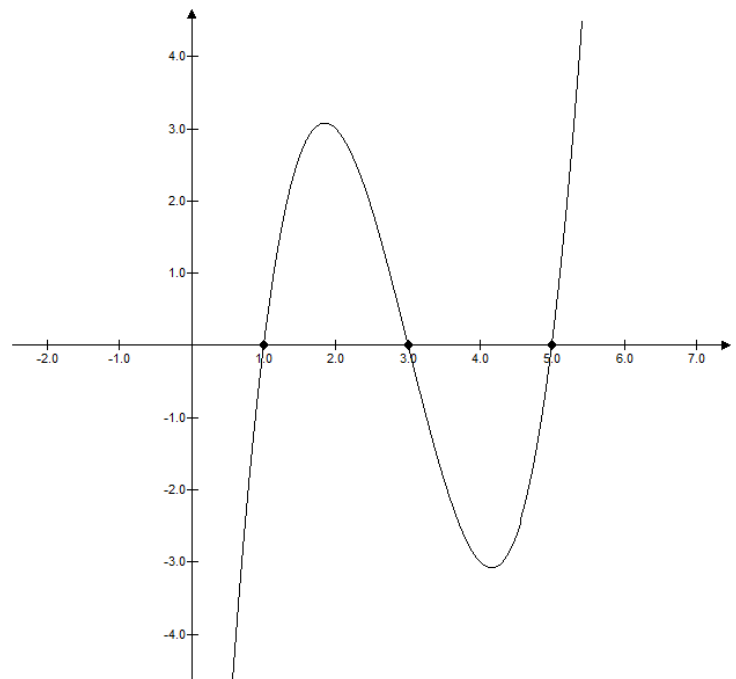
Analisar os itens acima e assinalar

- (A) se apenas os itens I e II estiverem corretos.
- (B) se todos os itens estiverem corretos.
- (C) se apenas os itens I e III estiverem corretos.
- (D) se apenas os itens II e III estiverem corretos.
- (E) se nenhum item estiver correto.

MATEMÁTICA

21

A figura ilustra o gráfico de uma função f , de \mathbb{R} em \mathbb{R} .



Com relação às informações do gráfico, analise as afirmativas a seguir:

- I. $f(0) > 0$
- II. $f(1) < 0$
- III. $f(2) > 0$

Está(ão) correta(s) somente

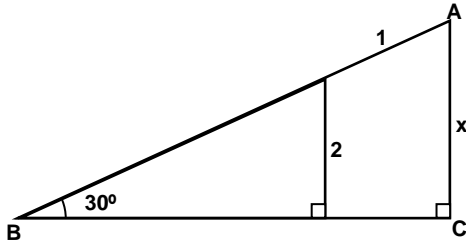
- (A) I.
- (B) II.
- (C) III.
- (D) I e II.
- (E) II e III.

22

Em 300 mL de água, foram misturados 100 mL de polpa de suco. Com relação ao volume total obtido após a mistura, o volume de polpa de suco corresponde a que porcentagem?

- (A) 20%.
- (B) 25%.
- (C) 30%.
- (D) 33,3%.
- (E) 36,7%.

23



A figura ilustra um triângulo ABC, retângulo em C. O comprimento de AC é

- (A) $\frac{5}{2}$.
- (B) $\frac{5\sqrt{3}}{2}$.
- (C) 3.
- (D) $3\sqrt{3}$.
- (E) $\frac{5\sqrt{3}}{3}$.

24

Uma caixa contém 20 bolas, sendo 10 brancas e 10 pretas. Sucessivamente, 7 bolas serão retiradas dessa caixa. Quantas ordenações de cores diferentes podem ser obtidas de modo que sejam retiradas 5 bolas brancas e 2 pretas?

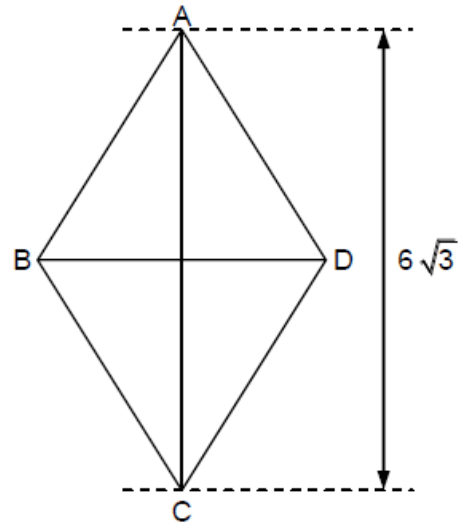
- (A) 128.
- (B) 36.
- (C) 64.
- (D) 42.
- (E) 21.

25

Em uma progressão aritmética, o 21º termo vale -16 e o 16º termo vale 24. O 1º termo dessa progressão vale

- (A) 120.
- (B) -120.
- (C) -96.
- (D) 144.
- (E) 168.

26



A figura ilustra um losango ABCD formado pela junção de dois triângulos equiláteros. O segmento AC é a maior diagonal desse losango e mede $6\sqrt{3}$ cm. A área do losango, em cm^2 , vale

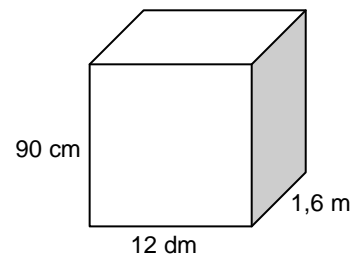
- (A) $12\sqrt{3}$.
- (B) $9\sqrt{3}$.
- (C) $18\sqrt{3}$.
- (D) $36\sqrt{3}$.
- (E) $20\sqrt{3}$.

27

O armazém do “seu” André vende bolinhas de gude. Se 24 bolinhas de gude custam R\$ 8,40, quanto custarão 15 bolinhas?

- (A) R\$ 5,00.
- (B) R\$ 5,25.
- (C) R\$ 5,75.
- (D) R\$ 6,00.
- (E) R\$ 5,45.

28

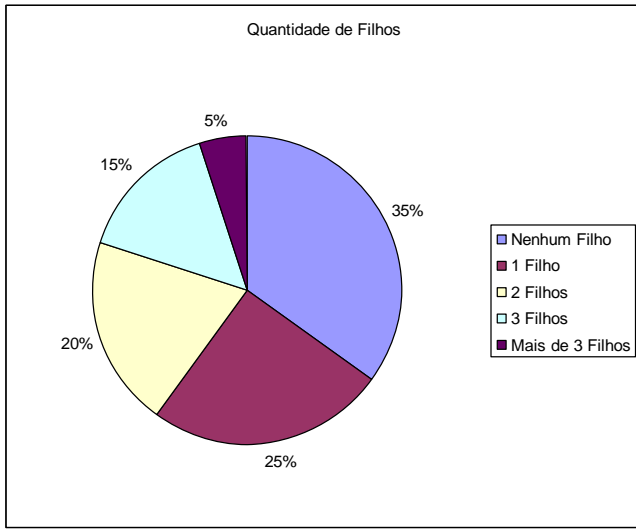


A figura ilustra um prisma reto com as medidas de suas arestas. O volume desse prisma, em litros, é

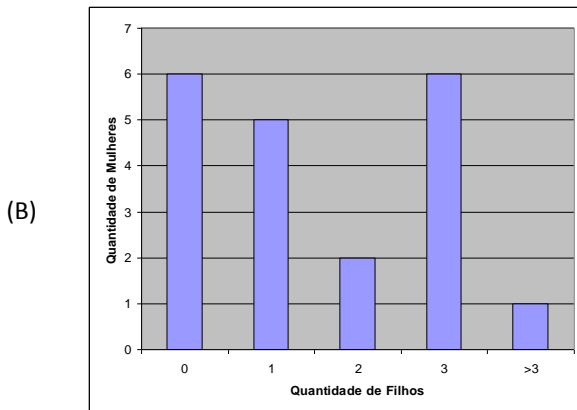
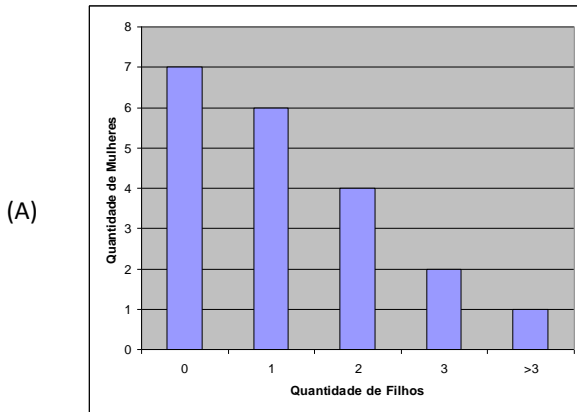
- (A) 1098.
- (B) 948.
- (C) 1638.
- (D) 1728.
- (E) 1888.

29

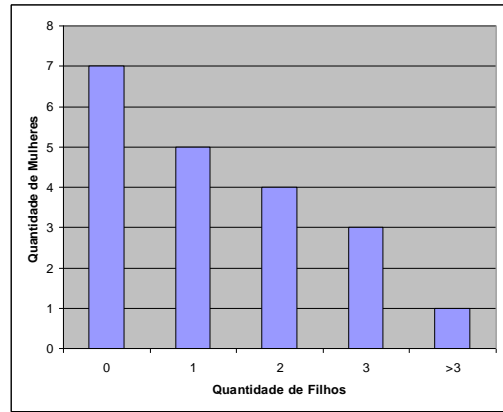
O gráfico de pizza apresentado abaixo fornece os resultados de uma pesquisa feita com 20 mulheres acerca da quantidade de filhos que cada uma possui.



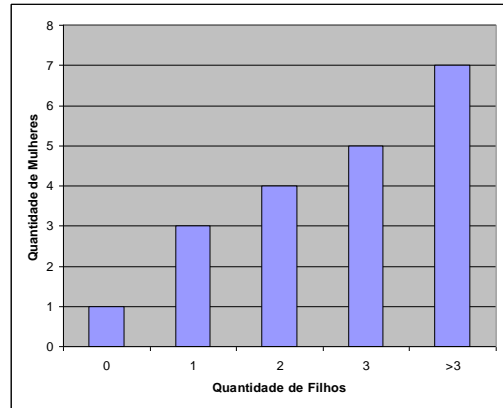
Assinale o gráfico de colunas que melhor representa os dados apresentados acima.



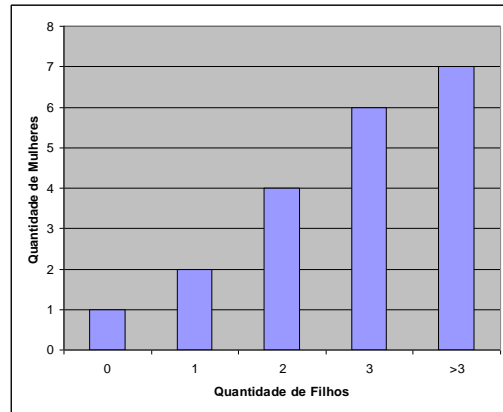
(C)



(D)



(E)



30

A negação de “Marcelo gosta de pizza ou Luana gosta de hambúrguer” é

- (A) “Marcelo gosta de pizza e Luana não gosta de hambúrguer”.
- (B) “Marcelo não gosta de pizza e Luana gosta de hambúrguer”.
- (C) “Marcelo não gosta de pizza ou Luana gosta de hambúrguer”.
- (D) “Marcelo gosta de pizza ou Luana não gosta de hambúrguer”.
- (E) “Marcelo não gosta de pizza e Luana não gosta de hambúrguer”.

31

A reta r tem equação $y = x + 3$ e a reta s tem equação $y = -2x + 9$. Sejam (a, b) as coordenadas do ponto de interseção dessas duas retas. A soma $a + b$ vale

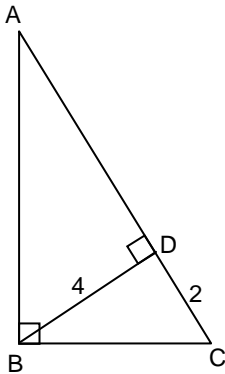
- (A) 3.
- (B) 0.
- (C) 2.
- (D) 5.
- (E) 7.

32

Um dado comum e honesto será lançado 2 vezes. A probabilidade de que se obtenha o número 3 uma única vez nesses dois lançamentos é

- (A) $\frac{1}{36}$.
- (B) $\frac{5}{36}$.
- (C) $\frac{1}{18}$.
- (D) $\frac{5}{18}$.
- (E) 1.

33



Na figura, ABC é um triângulo retângulo com ângulo reto em B. O segmento BD é a altura relativa ao lado AC. A medida de AC vale

- (A) 8.
- (B) 5.
- (C) 10.
- (D) 13.
- (E) 12.

34

No desenvolvimento de $\left(x + \frac{1}{x}\right)^{12}$, segundo potências decrescentes de x , o termo independente ocupa a posição de ordem

- (A) 7.
- (B) 8.
- (C) 5.
- (D) 4.
- (E) 6.

35

Seja g uma função de $\mathbb{R} \rightarrow \mathbb{R}$ tal que $g(x) = 2x^2 - 7x + 3$. O valor mínimo que g pode ter é

- (A) $-\frac{66}{8}$.
- (B) $-\frac{7}{4}$.
- (C) $\frac{7}{4}$.
- (D) $\frac{25}{8}$.
- (E) $-\frac{25}{8}$.

36

Sejam a e b dois números inteiros positivos diferentes, com $a > b$. Se a média aritmética de a e b é igual à média geométrica, então $a - b$ é igual a

- (A) 0.
- (B) 1.
- (C) 3.
- (D) 4.
- (E) 2.

37

As funções r e s , ambas de $\mathbb{R} \rightarrow \mathbb{R}$, são dadas por $r(x) = 2x - 1$ e $s(x) = 5 - x$. A área da região delimitada por r , s e pelos eixos horizontal e vertical vale

- (A) 5,75.
- (B) 5,50.
- (C) 4,25.
- (D) 3,75.
- (E) 3,50.

38

Marcel tomou um empréstimo de R\$ 400,00 com o seu banco. A taxa de juros cobrada pelo banco é de 5% ao mês sobre o saldo devedor. Marcel fez um pagamento de R\$ 260,00 trinta dias depois de tomar o empréstimo e quitou a dívida trinta dias depois desse pagamento. O valor do segundo pagamento foi

- (A) R\$ 160,00.
- (B) R\$ 168,00.
- (C) R\$ 181,00.
- (D) R\$ 177,00.
- (E) R\$ 172,00.

39

Sejam $A = \{0,1,2,3\}$ e $B = \{0,2,4\}$ dois conjuntos. Com relação aos conjuntos A e B, analise as afirmativas a seguir:

- I. $B \subset A$
 - II. $A \cup B = \{0,1,2,3,4\}$
 - III. $A \cap B = \{0,2\}$
- Está(ão) correta(s) somente
- (A) I.
 - (B) II.
 - (C) III.
 - (D) I e II.
 - (E) II e III.

40

Seja T uma função de $\mathbb{R} \rightarrow \mathbb{R}$ que descreve a temperatura de uma sala a partir do instante em que um aparelho condicionador de ar é posto em funcionamento ($t = 0$). A relação entre T (dada em °C) e t (dado em minutos) é $T(t) = 20 + 8 \cdot 2^{t/3}$. A temperatura da sala, em °C, no momento em que o aparelho é ligado, vale

- (A) 24.
- (B) 20.
- (C) 22.
- (D) 28.
- (E) 36.

NOÇÕES DE INFORMÁTICA

41

A verificação da ortografia em documentos do Microsoft Office é um procedimento que deve ser sempre adotado antes de dá-los por completos. Para isso, basta pressionar a tecla

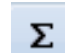
- (A) F2.
- (B) F8.
- (C) F7.
- (D) F5.
- (E) F9.

42

A planilha abaixo foi criada no Excel, em sua configuração padrão.

	A	B	C
1		Água	R\$ 53,00
2		Luz	R\$ 142,00
3		Telefone	R\$ 85,90
4		IPTU	R\$ 23,00
5			
6			

Ao selecionar as células indicadas na imagem e clicar em

, o que aparecerá em C5?

- (A) R\$ 303,90.
- (B) =SOMARPRODUTO().
- (C) R\$ 108,90.
- (D) R\$ 250,90.
- (E) Nada.

43

Para exibição em tela cheia, no Internet Explorer, em sua configuração padrão, deve-se apertar a tecla

- (A) F8.
- (B) F9.
- (C) F10.
- (D) F12.
- (E) F11.

44

No Microsoft Word, em sua configuração padrão, o ícone



possibilita

- (A) ir para uma página específica.
- (B) localizar uma palavra no documento.
- (C) procurar por nota de rodapé.
- (D) procurar por página.
- (E) procurar por campo.

45

A respeito de procedimentos de segurança na Internet, analise as afirmativas a seguir:

- I. O usuário pode abrir anexos de e-mails de origem desconhecida sem problemas se o seu antivírus estiver atualizado.
- II. Se o usuário sempre navegar na opção InPrivate, não será alvo de ataques maliciosos.
- III. As atualizações automáticas não fazem parte da Central de Segurança do Windows.

Assinale

- (A) se apenas as afirmativas I e II estiverem corretas.
- (B) se apenas as afirmativas I e III estiverem corretas.
- (C) se apenas as afirmativas II e III estiverem corretas.
- (D) se todas as afirmativas estiverem corretas.
- (E) se nenhuma afirmativa estiver correta.

46

Observe a imagem abaixo, obtida com o navegador Internet Explorer:



Caso o usuário deseje ampliar a imagem na tela, o caminho mais rápido seria pressionar a(s) tecla(s)

- (A) Ctrl –.
- (B) Ctrl +.
- (C) Alt +.
- (D) F6.
- (E) F4.

47

O Windows Explorer possibilita que os arquivos sejam organizados em pastas específicas. Com base nessa afirmação, analise as afirmativas a seguir:

- I. Não se pode renomear um arquivo se ele estiver aberto.
- II. É possível fazer uma cópia de um arquivo de uma pasta para essa mesma pasta, desde que se altere o seu nome.
- III. É possível, com o Windows Explorer, renomear arquivos, mas não pastas.

Assinale

- (A) se apenas as afirmativas I e II estiverem corretas.
- (B) se apenas as afirmativas I e III estiverem corretas.
- (C) se apenas as afirmativas II e III estiverem corretas.
- (D) se todas as afirmativas estiverem corretas.
- (E) se nenhuma afirmativa estiver correta.

48



O ícone , no Microsoft Word, possibilita

- (A) inserir WordArt.
- (B) aumentar a fonte.
- (C) inserir título.
- (D) alterar estilos.
- (E) inserir letra capitular.

49

Para iniciar uma apresentação de slides desde o começo, no Microsoft PowerPoint, deve-se pressionar a tecla

- (A) F2.
- (B) F3.
- (C) F6.
- (D) F5.
- (E) F9.

50

A respeito do Microsoft Excel, analise as afirmativas a seguir:

- I. É possível classificar os valores de uma seleção tanto em ordem crescente quanto decrescente.
- II. É possível aplicar filtros às colunas.
- III. É possível separar o conteúdo de uma célula em colunas separadas.

Assinale

- (A) se apenas as afirmativas I e II estiverem corretas.
- (B) se apenas as afirmativas I e III estiverem corretas.
- (C) se apenas as afirmativas II e III estiverem corretas.
- (D) se todas as afirmativas estiverem corretas.
- (E) se nenhuma afirmativa estiver correta.



F U N D A Ç Ã O
GETULIO VARGAS

FGV PROJETOS