

- De acordo com o comando a que cada um dos itens a seguir se refira, marque na **folha de respostas**, para cada item: o campo designado com o código **C**, caso julgue o item **CERTO**; ou o campo designado com o código **E**, caso julgue o item **ERRADO**. Para as devidas marcações, use a **folha de respostas**, único documento válido para a correção das suas respostas.
- Nos itens que avaliam conhecimentos de informática, a menos que seja explicitamente informado o contrário, considere que: todos os programas mencionados estão em configuração-padrão, em português; o *mouse* está configurado para pessoas destros; expressões como **clique**, **clique simples** e **clique duplo** referem-se a cliques com o botão esquerdo do *mouse*; **teclar** corresponde à operação de pressionar uma tecla e, rapidamente, liberá-la, acionando-a apenas uma vez. Considere também que não há restrições de proteção, de funcionamento e de uso em relação aos programas, arquivos, diretórios, recursos e equipamentos mencionados.

## CONHECIMENTOS BÁSICOS

1 O grande fenômeno da primeira década do século XXI  
na economia mundial foi a ascensão da China como  
4 protagonista de primeira grandeza na produção e nas finanças,  
com conseqüências marcantes para o resto do mundo. Para o  
Brasil, a influência mais direta deu-se por meio das  
7 exportações de *commodities*, que cresceram a ponto de a China  
ter-se tornado, em 2009, o maior mercado para as empresas  
brasileiras.

10 O impacto da demanda chinesa nos preços das  
matérias-primas foi talvez o principal fator da notável  
transformação das contas externas brasileiras, o que, por sua  
vez, abriu caminho para o crescimento. Uma eventual mudança  
13 para pior no quadro da expansão chinesa seria danosa para a  
economia global e para o Brasil em particular. A China foi o  
caso mais marcante de superação da crise de 2008, porque  
16 conseguiu crescer 8,7% no ano passado, enquanto o resto do  
mundo patinhava.

Folha de S.Paulo, Editorial, 2/3/2010 (com adaptações).

Em relação ao texto acima e às suas estruturas linguísticas, julgue os itens a seguir.

- 1 O emprego de vírgula logo após “*commodities*” (l.6) justifica-se por isolar oração explicativa subsequente.
- 2 Depreende-se das informações do texto que o crescimento da economia brasileira foi influenciado pelas importações de matérias-primas realizadas pela China.
- 3 O termo “enquanto” (l.16) pode, sem prejuízo para a correção gramatical e sem alterar as informações originais do período, ser substituído por **ao passo que**.
- 4 A expressão “o resto do mundo patinhava” (l.16-17) está adequada para ser utilizada em uma correspondência oficial.

1 Na realidade, à exceção das manifestações indígenas,  
o restante do que se pode definir como cultura brasileira veio  
de fora. A multiracialidade do país contribuiu para isso.  
4 Mesmo quando determinados movimentos estéticos adotaram  
um comportamento nacionalista, os modelos foram importados.  
Apesar de as esculturas de Aleijadinho, do século XVIII, terem  
7 fisionomia mestiça, esse era um artista barroco, com influência  
europeia. A Semana de Arte Moderna em São Paulo, no ano de  
1922, foi motivada pelo Futurismo italiano. O Cinema Novo,  
10 a partir de 1954, inspirou-se no Neorrealismo da Itália e na  
*Nouvelle Vague* da França. Outras artes, incluindo pintura,  
escultura, coreografia, música erudita e popular, absorveram  
13 fórmulas imigrantes, mesmo que seus mestres buscassem  
identificações brasileiras.

16 Entretanto, é preciso que a produção nacional em  
todos os campos da cultura, desde a popular até a erudita,  
volte a ter mais vez entre o público. A globalização ou  
mundialização fez que a informação estrangeira, pela televisão  
19 e Internet, seja absorvida mais imediatamente.

O Povo (CE), Editorial, 1/3/2010 (com adaptações).

Acerca das estruturas linguísticas do texto acima, julgue os itens de 5 a 10.

- 5 Prejudica-se a correção gramatical do período ao se substituir “se pode definir” (l.2) por **pode ser definido**.
- 6 O termo “isso” (l.3) é elemento coesivo que retoma a ideia antecedente de que o que se pode definir como cultura brasileira, excetuadas as manifestações indígenas, veio de fora.
- 7 Na linha 6, caso se substitua “Apesar de” por **Embora**, é necessário também substituir “terem” por **tenham**, de forma a assegurar a correção gramatical do período.
- 8 O emprego de vírgula logo após “Novo” (l.9) justifica-se por isolar apostro explicativo.
- 9 O emprego de vírgulas logo após “pintura” (l.11), “escultura” (l.12) e “coreografia” (l.12) tem justificativas gramaticais diversas.
- 10 O termo “Entretanto” (l.15) estabelece no período uma relação de oposição às ideias expressas anteriormente.

1 Passados os tremores do sismo, a dor da perda de  
230 mil mortos, enterrados muitos em valas comuns, a vida no  
Haiti precisa continuar. E o que o governo brasileiro escolheu  
4 para mostrar aos haitianos como se pode construir um país? A  
educação. Um dos convênios assinados pelo Haiti com o Brasil  
dá o suporte na reordenação e reconstrução de todo o sistema  
7 educacional haitiano. Dadas as condições, será uma tarefa  
hercúlea, mas vale lembrar que temos competência nesse  
assunto; afinal, foram os professores que partiram das cidades  
10 brasileiras que transformaram a realidade dos habitantes de  
Timor Leste depois da independência e reduziram a influência  
que anos de ditadura da Indonésia haviam deixado. No caso  
13 haitiano, esse elemento não existe, e a população não só está  
interessada como apoia qualquer medida nesse sentido.  
Educação, como sempre é bom frisar, é a base de tudo. Quanto  
16 mais democratizada e disseminada, mais firme será o futuro  
para os haitianos.

Jornal do Brasil, Editorial, 28/2/2010 (com adaptações).

Em relação ao texto acima, julgue os itens que se seguem.

- 11 Pelos sentidos do texto, a palavra “sismo” (l.1) significa sinistro, tragédia.
- 12 Pelos sentidos do texto, é correto inferir que a expressão “Dadas as condições” (l.7) faz alusão à realidade de destruição em que se encontra o Haiti após o terremoto.
- 13 Depreende-se das informações do texto que anos de ditadura da Indonésia influenciaram de forma positiva o Timor Leste.
- 14 A expressão “esse elemento” (l.13) refere-se ao antecedente “influência que anos de ditadura da Indonésia haviam deixado” (l.11-12).
- 15 A expressão “nesse sentido” (l.14) retoma a ideia antecedente de “reordenação e reconstrução de todo o sistema educacional haitiano” (l.6-7).

1 O Brasil deve investir em pesquisa e desenvolvimento,  
para alcançar níveis mais altos de produtividade e de  
competitividade e desenvolver produtos inovadores que  
4 ampliem ou criem mercados com rapidez.

O tema “inovação” vem ocupando espaço cada vez  
maior no planejamento das políticas públicas e na preocupação  
7 do empresariado, mas o Brasil ainda ocupa posição muito  
desfavorável nesse requisito quando comparado com outros  
países. Entre 48 países, o Brasil ficou na 42.<sup>a</sup> posição em  
10 inovação, de acordo com um estudo da Organização para a  
Cooperação e o Desenvolvimento Econômico (OCDE). Está na  
frente de México, África do Sul, Argentina, Índia, Letônia e  
13 Romênia.

“Se quiser seguir a trilha do crescimento em um ritmo  
mais acelerado, sem inflação e com elevação da renda real dos  
16 trabalhadores, o Brasil terá de enfrentar o desafio de mudar  
esse cenário”, observou o professor da UNICAMP responsável  
pela análise da situação brasileira para o estudo da OCDE.

O Estado de S.Paulo, Editorial, 19/2/2010 (com adaptações).

A respeito das estruturas linguísticas do texto acima, julgue os  
seguintes itens.

- 16 O trecho “que ampliem ou criem mercados com rapidez”  
(l.3-4) tem natureza restritiva.
- 17 A expressão “nesse requisito” (l.8) retoma o antecedente  
“políticas públicas” (l.6).
- 18 Pela clareza, objetividade e impessoalidade, os dois primeiros  
parágrafos do texto poderiam compor adequadamente uma  
correspondência oficial.

1 Existe um problema que tende a ser minimizado na  
elaboração e divulgação das campanhas de preservação  
ambiental, sobretudo naquelas que enfocam, especificamente,  
4 o relacionamento do ser humano com o meio onde vive e ao  
qual está diretamente relacionado. Trata-se da chamada  
poluição urbana, observada, sobretudo, nas grandes regiões  
7 metropolitanas de acelerado crescimento demográfico.

Em decorrência da proliferação desenfreada do  
consumismo nas metrópoles, aconteceu nos últimos anos  
10 aumento sensível do acúmulo de lixo urbano, também chamado  
de lixo caseiro. Em inúmeros casos, a situação resulta da falta  
de princípios elementares de educação e do desconhecimento  
13 de mínimas noções de higiene. Não há esclarecimento  
adequado, em meio à maioria da população, de como proceder  
de maneira apropriada em relação ao destino dos refugos e  
16 detritos domésticos, evidência que denota desinformação  
quanto a preceitos básicos de civilidade e coexistência social,  
o que representa prejuízo à comunidade.

19 Já é tempo de ser tomada firme decisão política,  
envolvendo permanente esforço de conscientização da  
coletividade no tocante a um item tão importante ao presente  
22 e ao futuro da qualidade de vida cidadina, como é o caso do  
trato adequado com o lixo urbano.

Diário do Nordeste (CE), Editorial, 20/2/2010 (com adaptações).

Em relação às ideias e às estruturas linguísticas do texto acima,  
julgue os itens de 19 a 25.

- 19 O emprego da preposição **a** em “ao qual está diretamente  
relacionado” (l.4-5) é exigido pela regência de “relacionado”.
- 20 Caso a expressão “da chamada poluição urbana” (l.5-6)  
estivesse no plural, a forma verbal “Trata-se” (l.5) deveria  
também ser flexionada no plural.

21 A palavra “proliferação” (l.8) está sendo empregada com o  
sentido de **liberação**.

22 Com o emprego da palavra “consumismo” (l.9), confere-se à  
ideia de consumo a noção de exagero.

23 As palavras “metrópoles”, “acúmulo”, “inúmeros” e “mínimas”  
recebem acento gráfico com base em justificativas gramaticais  
diferentes.

24 Mantém-se a correção gramatical do período ao se substituir  
“a” em “quanto a preceitos” (l.17) por **aos**.

25 Prejudica-se a correção gramatical do período ao se substituir  
“ser tomada” (l.19) por **se tomar**.

A partir da década de 80 do século XX, a China alcançou  
extraordinário crescimento econômico e passou por profundas  
transformações sociais ao aceitar práticas típicas de uma economia  
de mercado. A respeito do desenvolvimento chinês e das suas  
contradições, julgue os seguintes itens.

26 O fato de o Dalai Lama ter sido recebido pelo primeiro-  
ministro chinês em 2009 comprova que a repressão sobre as  
minorias étnicas da China diminuiu.

27 Politicamente, a China mantém-se sob o domínio do Partido  
Comunista, que é refratário a mudanças e exerce forte controle  
sobre a Internet.

28 O acelerado crescimento econômico chinês produziu a  
ascensão social de milhões de pessoas e reduziu a miséria,  
agora restrita às periferias de algumas grandes cidades.

29 O combate às insatisfações internas ocorreu com a reafirmação  
do orgulho nacional por meio de grandes eventos, tais como o  
envio de homens ao espaço e as olimpíadas de 2008.

A diminuição das emissões de gases de efeito estufa é uma  
preocupação crescente em todo o mundo. Um dos pontos mais  
delicados a enfrentar refere-se ao setor de transportes. A respeito  
dos esforços feitos para diminuir a emissão de poluentes nesse setor  
da economia, julgue os itens subsequentes.

30 Uma das apostas da indústria automobilística é começar a  
produzir os chamados carros híbridos, movidos tanto a  
gasolina quanto a álcool.

31 A viabilidade econômica dos carros elétricos depende da  
queda do preço do petróleo, o que incentivaria o  
desenvolvimento de novas tecnologias automotivas pela  
indústria.

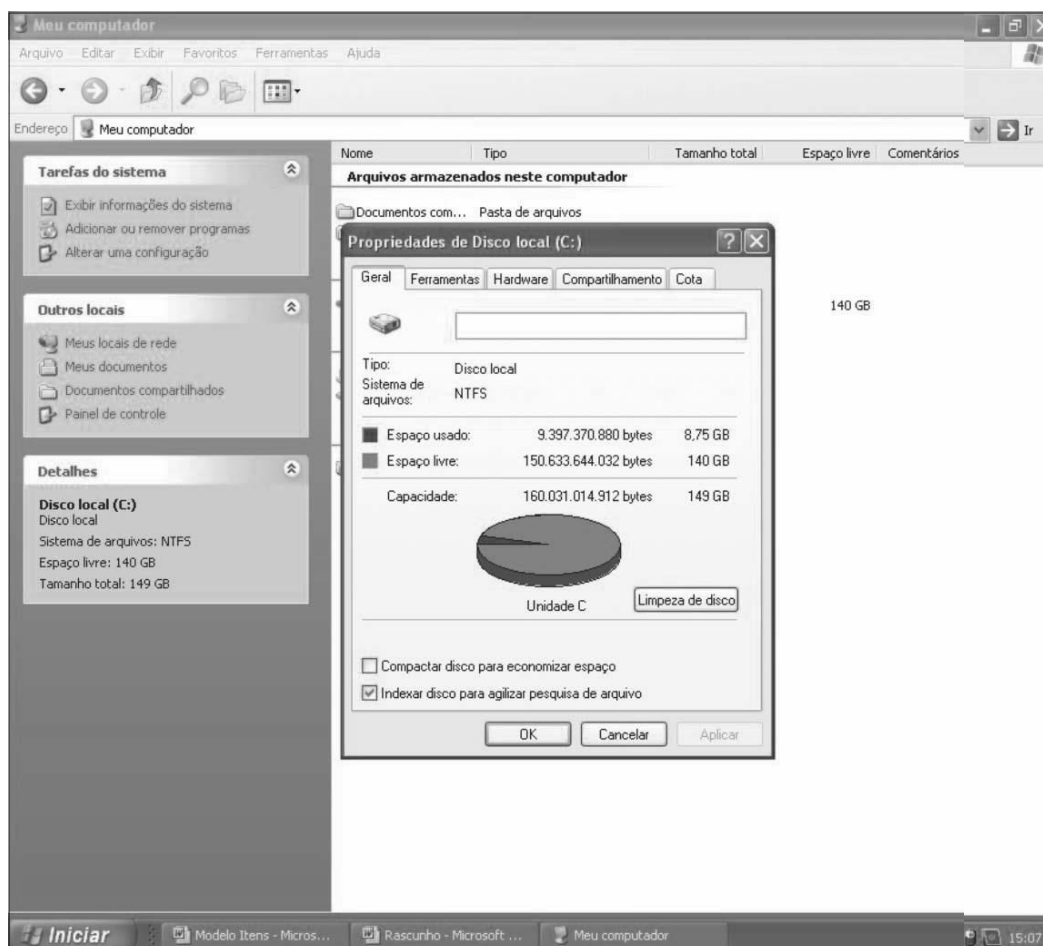
32 Uma das principais objeções ao uso de veículos elétricos é a  
baixa autonomia das baterias, fato que restringiria seu uso a  
pequenas distâncias.

Julgue os próximos itens com relação à atual política externa e  
interna do governo do Irã.

33 O resultado da reeleição do presidente Mahmoud  
Ahmadinejad, apesar de contestado por manifestações  
populares, foi endossado pelo aiatolá Ali Khamenei, líder  
supremo do Irã.

34 O desenvolvimento de um programa nuclear pelo Irã tem  
causado preocupação internacional, em especial, por parte dos  
Estados Unidos da América, de Israel e alguns países europeus.


35 O presidente iraniano Mahmoud Ahmadinejad tem buscado a  
criação de alianças com países como a Venezuela, que  
apresentam resistência à liderança norte-americana no cenário  
internacional.



Considerando a figura acima, que apresenta uma janela do Windows Explorer do MS Windows XP, julgue os itens seguintes.

- 36 No Windows Explorer, para se ter acesso à janela Propriedades de Disco local (C:), é suficiente clicar com o botão esquerdo do *mouse* sobre o ícone Disco local (C:) e selecionar Propriedades.
- 37 Na situação apresentada na figura, para se efetuar o *backup* de arquivos e pastas do computador, deve-se selecionar a aba Ferramentas da janela Propriedades de Disco local (C:) e, depois, clicar Fazer backup agora.
- 38 Para alterar o nome da unidade C de Disco local para Unidade local é suficiente acionar o botão Renomear presente na aba Ferramentas da janela Propriedades de Disco local (C:).

Acerca de ferramentas, aplicativos e procedimentos de Internet, julgue os itens seguintes.

- 39 No Internet Explorer 6.0, ao se acionar o ícone , abre-se a página inicial desse navegador.
- 40 Um sítio exibido no Internet Explorer pode ser aberto pelo editor de texto MS-Word, porém não pode ser aberto pelo MS-Excel.
- 41 Para se acionar o bloqueador de *pop-ups* do Internet Explorer 6.0, é suficiente acionar Opções da Internet do item Ferramentas na barra de *menu*.

Acerca de segurança da informação, julgue os itens que se seguem.

- 42 Vírus é um programa que pode se reproduzir anexando seu código a um outro programa, da mesma forma que os vírus biológicos se reproduzem.
- 43 *Spywares* são programas que agem na rede, checando pacotes de dados, na tentativa de encontrar informações confidenciais tais como senhas de acesso e nomes de usuários.
- 44 Cavalos-de-troia, *adwares* e vermes são exemplos de pragas virtuais.
- 45 *Backup* é o termo utilizado para definir uma cópia duplicada de um arquivo, um disco, ou um dado, feita com o objetivo de evitar a perda definitiva de arquivos importantes.

Quanto aos conceitos de *intranet*, julgue os próximos itens.

- 46 *Intranet* é uma rede local de computadores, restrita aos limites internos de uma organização, na qual é utilizada a mesma tecnologia empregada na Internet.
- 47 A *intranet* possibilita a transferência de um arquivo por FTP (*file transfer protocol*) de um computador para outro dentro de uma mesma organização.

Com referência ao sistema operacional Linux, julgue os itens subsequentes.

- 48 O comando `rm arquivo1.doc arquivo2.doc` renomeia o `arquivo1.doc` para `arquivo2.doc`.
- 49 O `vi` e o `emacs` são editores de texto do Linux.
- 50 O OpenOffice é um pacote de *software* que possui editor de texto e planilha eletrônica para o ambiente Linux.

## CONHECIMENTOS ESPECÍFICOS

A respeito das regras previstas no Estatuto da Criança e do Adolescente (ECA) acerca de ato infracional, julgue os itens a seguir.

- 51 Considera-se ato infracional a conduta estritamente descrita como crime.
- 52 A emancipação civil aos dezesseis anos de idade acarreta a imputabilidade penal do adolescente, razão pela qual ele não mais se sujeita às regras do ECA.
- 53 Todos aqueles que se encontram na faixa etária entre doze e dezessete anos de idade podem ser considerados sujeitos ativos de ato infracional.

Em relação às medidas socioeducativas previstas no ECA, julgue os itens que se seguem.

- 54 A obrigação de reparar o dano à vítima não constitui medida socioeducativa.
- 55 No processo para apuração de ato infracional de adolescente, é suficiente a autodefesa, pois não se exige defesa técnica.
- 56 O indivíduo que esteja cumprindo medida de internação em estabelecimento educacional será liberado compulsoriamente ao completar 21 anos de idade.
- 57 No cumprimento da medida socioeducativa de semiliberdade, são obrigatórias a escolarização e a profissionalização do adolescente.
- 58 Na liberdade assistida, a pessoa ou entidade incumbida de acompanhar o cumprimento da medida deve supervisionar a frequência e o aproveitamento escolar do adolescente, promovendo, inclusive, sua matrícula.

Quanto às regras do ECA que previnem ameaça ou violação dos direitos da criança e do adolescente e as correspondentes medidas protetivas, julgue os próximos itens.

- 59 O adolescente que estiver desacompanhado dos pais ou responsáveis necessita de autorização judicial para viajar para fora da comarca em que reside, mesmo dentro do país.
- 60 Cabe recurso contra a decisão do juiz que disciplina, por portaria ou alvará, a idade permitida para a criança ou adolescente entrar em estádio de futebol desacompanhado dos pais ou do responsável.
- 61 No caso de reiteração de faltas injustificadas ou de evasão escolar de criança ou adolescente, é incumbência dos dirigentes de estabelecimentos de ensino fundamental comunicar o fato ao conselho tutelar competente.

De acordo com as disposições do ECA que regulam os direitos fundamentais da criança e do adolescente, julgue os itens de 62 a 65.

- 62 A guarda deferida judicialmente não pode ser posteriormente revogada.

- 63 A criação e a educação da criança deve ser priorizada no seio de sua família natural; por esta razão, a adoção configura-se como medida excepcional.

- 64 O guardião não pode incluir a criança sob sua guarda como beneficiário de seu sistema previdenciário porque a guarda não confere à criança a condição de dependente do guardião.

- 65 A adoção atribui a condição de filho ao adotado, conferindo-lhe todos os direitos e deveres, com exceção dos direitos sucessórios.

Nos termos do que dispõe a Constituição Federal de 1988 (CF) acerca dos servidores públicos, julgue os itens a seguir.

- 66 Em razão do princípio da eficiência, a CF prevê a avaliação especial de desempenho como condição obrigatória para aquisição da estabilidade.

- 67 Os requisitos de idade e de tempo de contribuição necessários para a aposentadoria são reduzidos para o professor que comprove exclusivamente tempo de efetivo exercício das funções de magistério no ensino fundamental e médio.

- 68 O servidor público investido no mandato de vereador deve ser afastado do seu cargo, sem exceção.

- 69 A proibição constitucional de acumulação remunerada de cargos públicos não impede que uma mesma pessoa ocupe concomitantemente dois cargos de professor, desde que haja compatibilidade de horários.

- 70 O diretor de uma escola pública estadual que for condenado por ato de improbidade tem, entre outras cominações, a perda dos seus direitos políticos em razão da prática de ato de improbidade no serviço público.

- 71 Na contagem do tempo de contribuição para fins de aposentadoria é computado o tempo que o servidor público contribuiu nas esferas federal, estadual ou municipal.

Acerca das disposições constitucionais relativas à educação, julgue os itens seguintes.

- 72 É dever do Estado garantir a educação básica obrigatória e gratuita aos indivíduos que tenham entre quatro e dezessete anos de idade.

- 73 A oferta irregular do ensino obrigatório e gratuito não importa em responsabilidade da autoridade competente, porque o Estado deve garantir o ensino obrigatório de acordo com a disponibilidade orçamentária para a educação.

- 74 Em razão da laicização do Estado, o ensino religioso não pode constituir disciplina dos horários normais das escolas públicas de ensino fundamental.

- 75 A liberdade de ensinar é um direito do professor, que pode livremente exteriorizar seus ensinamentos aos alunos, sem ingerências, limitado à possibilidade de fixação de currículo escolar pelo órgão competente.

- 76 A União, os estados, o Distrito Federal e os municípios devem organizar em regime de colaboração seus sistemas de ensino, devendo os municípios atuar prioritariamente no ensino fundamental e na educação infantil.

Julgue os próximos itens com base nas normas constitucionais acerca da família.

- 77 Os filhos gerados fora da relação do casamento não terão os mesmos direitos e qualificações em relação aos que provierem da relação conjugal.
- 78 Embora a CF tenha expressamente declarado a igualdade jurídica entre os cônjuges, tal norma é meramente programática, razão por que somente foi regulamentada e posta em prática a partir da vigência do atual Código Civil, o qual dispõe que o casamento estabelece comunhão plena de vida, com base na igualdade de direitos e deveres dos cônjuges.
- 79 O princípio constitucional do pluralismo familiar alcança a comunidade constituída por um dos genitores e seu filho.
- 80 A proteção constitucional às entidades familiares contempla a previsão de ostensiva intervenção estatal no núcleo familiar no sentido de proteger seus integrantes e coibir a violência doméstica.

A redação oficial não é necessariamente árida e infensa à evolução da língua. É que sua finalidade básica — comunicar com impessoalidade e máxima clareza — impõe certos parâmetros ao uso que se faz da língua, de maneira diversa daquele da literatura, do texto jornalístico, da correspondência particular etc.

Manual de Redação da Presidência da República. 2.ª ed., 2002.  
Internet: <www.planalto.gov.br> (com adaptações).

Acerca da redação de expedientes oficiais, julgue os itens que se seguem.

- 81 O emprego do padrão culto da linguagem e a impessoalidade são parâmetros de uso da língua que favorecem a compreensão de textos oficiais entre os órgãos que os utilizam.
- 82 Expressões de caráter pessoal são admitidas em expedientes que circulam entre chefes de seção ou autoridades, desde que estes sejam do mesmo órgão.
- 83 A formalidade empregada na redação de expedientes oficiais deve-se ao padrão que os órgãos públicos seguem em tais comunicações e está relacionada à necessária polidez na abordagem do assunto tratado.
- 84 A compreensão do texto por parte do revisor é critério suficiente para que sejam avaliadas a clareza e a objetividade de um expediente oficial.
- 85 Em expedientes dirigidos a autoridades tratadas por Vossa Excelência, tais como os secretários de estado dos governos estaduais, emprega-se o vocativo Excelentíssimo Senhor.
- 86 O ofício e o memorando são documentos que têm estruturas semelhantes, mas finalidades distintas.
- 87 Apenas ministros de estado podem expedir avisos, que são destinados a autoridades de mesma hierarquia.
- 88 Para uniformizar certos expedientes, adota-se diagramação denominada padrão ofício, na qual se incluem, entre outros, local e data, assunto, destinatário, texto e fecho.

Senhor Ministro,

Solicitamos o parecer de Vossa Excelência com relação ao assunto tratado em reunião desta Secretaria, do dia cinco do mês corrente, registrado na Ata n.º 25/2010, anexa, com vistas ao seguimento dos trâmites legais.

Respeitosamente,

[assinatura]

Antônio Sousa

Chefe de Subsecretaria

A partir do exemplo de parte de uma correspondência oficial apresentado acima, julgue os itens seguintes.

- 89 Se a comunicação acima se desse por meio de correio eletrônico, o cumprimento de certos aspectos formais — como uso de parágrafos e espaçamento entre linhas — não seria obrigatório.
- 90 No lugar de “Ministro”, poderia ser utilizado o nome completo do receptor da comunicação, uma vez que seu cargo já teria sido incluído no destinatário do documento, que é parte inicial obrigatória de expedientes oficiais.

Em situações de trabalho compartilhadas por duas ou mais pessoas, há atividades a serem executadas, bem como interações, crenças, ideias e sentimentos que interferem nas características do relacionamento entre pessoas. Acerca das relações humanas no trabalho, julgue os itens a seguir.

- 91 O conceito de alteridade diz respeito à capacidade de conviver com o diferente e a um olhar interior a partir das diferenças. Significa que o “eu” reconhece “o outro” como sujeito de iguais direitos. Essa constatação das diferenças gera a possibilidade de desenvolvimento do relacionamento humano de qualidade no trabalho.
- 92 A cultura predominante em algumas instituições não contribui para que as pessoas sejam vistas como meros recursos que devem contribuir para o alcance dos objetivos organizacionais.
- 93 A existência do ciclo de atividades-interações-sentimentos depende da competência técnica dos envolvidos na relação, sem afetar a quantidade e a qualidade do trabalho.
- 94 As expectativas, as posições sociais, os papéis, a pressão social e a pressão grupal são considerados fatores causadores dos conflitos interpessoais nas organizações.
- 95 As condições de trabalho seguras e salútares interferem positivamente na qualidade do relacionamento entre as pessoas no ambiente de trabalho na medida em que previnem o estresse e a sobrecarga de trabalho.

RASCUNHO

Na secretaria de determinada escola, três funcionários — Paulo, Janete e Pedro — são os responsáveis pela digitação das notas dos alunos no final do ano. Paulo digita as notas de 3 alunos em 2 minutos, Janete digita as notas de 4 alunos em 3 minutos e Pedro digita as notas de 5 alunos em 4 minutos. Sabe-se, ainda, que, se Pedro tivesse digitado sozinho as notas de todos os alunos dessa escola relativas ao ano letivo de 2008, então ele teria concluído o trabalho em 6 horas e que, em 2009, a quantidade de alunos foi 25% superior à de 2008.

Considerando a situação hipotética acima, julgue os itens subsequentes.

- 96 Paulo levaria 5 horas para digitar as notas de todos os alunos de 2008.
- 97 Pedro e Janete levariam mais de 3 horas para digitar as notas de todos os alunos de 2008.
- 98 Pedro levaria mais de 8 horas para digitar as notas de todos os alunos de 2009.

Em uma escola de ensino médio, 46% dos estudantes são do sexo masculino. Entre os 1.000 estudantes matriculados nesse colégio no início de 2009, 24 alunos e 5% das alunas deixaram de comparecer às aulas ao longo do primeiro semestre. Além disso, não houve ingresso de novos estudantes ao longo do ano de 2009. Nessa escola, o estudante é reprovado ao final do ano letivo caso sua média anual ou sua frequência total, pelo menos uma delas, seja inferior à mínima exigida.

Com base nessa situação hipotética, julgue os próximos itens.

- 99 Mais de 30 alunas deixaram de comparecer às aulas no primeiro semestre de 2009.
- 100 Mais de 95% dos estudantes compareceram às aulas ao longo do primeiro semestre de 2009.
- 101 Se  $\frac{2}{3}$  dos estudantes desistentes durante o primeiro semestre de 2009 tinham idade igual ou superior a 12 anos e 50% deles eram alunas, então 7 alunos com idade inferior a 12 anos deixaram de frequentar as aulas nesse período.
- 102 Se a quantidade de estudantes desistentes durante o segundo semestre de 2009 não tiver excedido 80% dos que abandonaram os estudos no primeiro semestre, então a quantidade dos desistentes ao longo desse ano não ultrapassou 91 estudantes.
- 103 Considerando que: em 2010, 160 novos estudantes tenham sido matriculados nessa escola; dos estudantes matriculados em 2009, 45 alunos e 40 alunas tenham deixado de efetivar sua matrícula; e que, em 2010, a quantidade de alunos corresponde a 48% do total de estudantes matriculados, então a quantidade de novas alunas é inferior a 20.

RASCUNHO

Considere que, para a reforma das salas de aula de uma escola, sejam necessários 18 operários trabalhando 8 horas por dia durante 20 dias úteis. Com base nessa situação hipotética e considerando as possíveis reduções no prazo dessa reforma, julgue os itens a seguir.

- 104** Para a conclusão das obras em 15 dias úteis, mantendo-se o regime de trabalho de 8 horas diárias, a quantidade adicional de operários que deve ser contratada é inferior a 7.
- 105** Considerando que não haja possibilidade de novas contratações e que a reforma deva ser concluída em 16 dias úteis, então, nesse caso, cada operário deverá trabalhar 1 hora extra por dia.
- 106** Para a conclusão das obras em 10 dias úteis, aumentando-se o regime de trabalho para 9 horas diárias, a quantidade adicional de operários que deverá ser contratada será superior a 12.

Em 2009, determinado município teve 1.440 estudantes matriculados em sua rede de ensino, distribuídos em 4 escolas situadas na zona urbana (U1, U2, U3 e U4) e em 2 escolas situadas na zona rural (R1 e R2), na proporção de 5 estudantes na zona urbana para 1 estudante na zona rural. A quantidade de estudantes matriculados na escola R1 foi 50% superior à da escola R2. As escolas U2 e U3 receberam, juntas, matrículas de 40% do total de estudantes da zona urbana. Na escola U1, houve 20% a mais de estudantes matriculados que a soma das matrículas nas escolas U2 e U3. Sabe-se que R\$ 36.000,00 são destinados bimestralmente para as escolas desse município e rateados proporcionalmente ao número de estudantes matriculados em cada escola. Sabe-se, ainda, que o total destinado à zona rural é dividido proporcionalmente ao número de alunos que frequentam a sala de aula ao final de cada bimestre e que, do total destinado às escolas da rede urbana, é descontado 0,5% para cada aluno desistente.

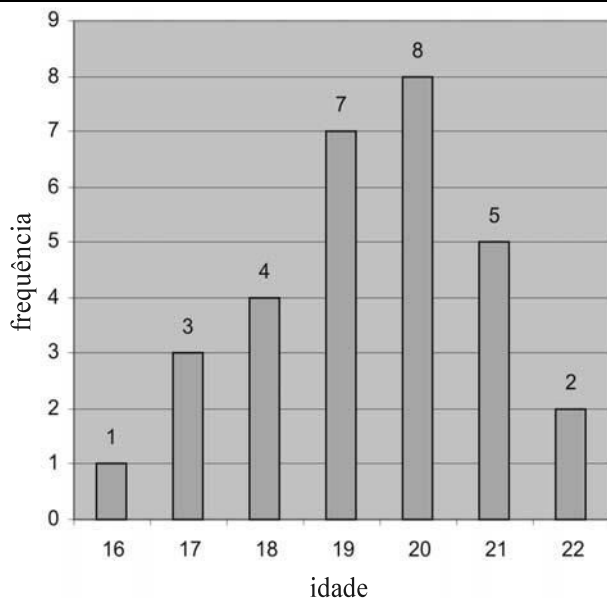
Considerando as informações hipotéticas acima, julgue os itens seguintes.

- 107** Em 2009, a quantidade de alunos matriculados na zona urbana era igual a 1.200 estudantes.
- 108** Considerando que, ao final do primeiro bimestre, nenhum estudante da zona rural tenha desistido de frequentar as aulas, então o valor recebido pela escola R2 foi inferior a R\$ 2.200,00.
- 109** Se, ao final do quarto bimestre de 2009, 25% dos estudantes de cada escola da zona rural tiverem desistido de frequentar a sala de aula, então o valor destinado a cada uma dessas escolas ao final desse bimestre terá sido 25% inferior ao valor que deveriam receber caso não houvesse desistência.
- 110** Considere que 520 computadores tenham sido doados para serem distribuídos entre as escolas desse município de forma inversamente proporcional ao percentual histórico de estudantes reprovados nessas escolas nos últimos 10 anos. Constatou-se que esses percentuais históricos, relativos às escolas U1, U2, U3, U4, R1 e R2, foram, respectivamente, 20%, 30%, 10%, 10%, 10% e 20%. Nesse caso, a quantidade de computadores recebida pelas escolas U1, U2, U3, U4, R1 e R2 foi igual a 60, 40, 120, 120, 120 e 60 computadores, respectivamente.

escola	quantidade de alunos	soma das notas	variância das notas
A	70	455	4
B	82	410	4
C	61	366	9
D	75	480	4
E	50	400	16

Uma secretaria de educação deseja avaliar o desempenho em matemática dos alunos do último ano do ensino fundamental de 5 escolas de seu município. Para isso, solicitou aos diretores dessas escolas que enviassem as notas de seus alunos e, a partir dos dados recebidos, elaborou a tabela acima. Considerando essas informações e os dados da tabela apresentada, julgue os itens seguintes.

- 111 A nota média da escola D foi maior que a nota média da escola E.
- 112 Considerando que o diretor da escola B tenha enviado as notas de todos os alunos de sua escola, é correto concluir que o desvio padrão populacional da distribuição das notas desses alunos foi igual a  $\sqrt{\frac{1}{82} \sum_{i=1}^{82} (x_i - 25)^2}$ , em que  $x_i$  representa a nota obtida pelo aluno  $i$  dessa escola.
- 113 A escola A apresentou a menor variação entre as notas.



Preocupado com o alto índice de reprovação e com o objetivo de subsidiar a implantação de novas metodologias de ensino, um diretor decidiu verificar com qual idade (em anos completos) os alunos estão concluindo a educação básica na escola sob sua direção. Os resultados obtidos foram apresentados sob a forma gráfica acima. A partir desse gráfico, julgue os itens de 114 a 120.

- 114 O gráfico mostrado é um histograma.
- 115 Dos alunos considerados, 10% concluem a educação básica aos 17 anos de idade.

- 116 A mediana, medida tanto de tendência central como separatriz, é 19 anos de idade.
- 117 A moda das idades é 20 anos.
- 118 O terceiro quartil é igual a 20 anos de idade.
- 119 Segundo o gráfico mostrado, os dados apresentam assimetria negativa.
- 120 Para se calcular a idade média ( $x_m$ ), é suficiente somar as idades e dividir o resultado dessa soma por 7, ou seja, a idade média é obtida por  $x_m = \frac{16+17+18+19+20+21+22}{7} = \frac{133}{7} = 19$ .

RASCUNHO