



CONCURSO PÚBLICO

32. PROVA OBJETIVA

ANALISTA ADMINISTRATIVO
(NUTRICIONISTA)

- ♦ VOCÊ RECEBEU SUA FOLHA DE RESPOSTAS E ESTE CADERNO CONTENDO 60 QUESTÕES OBJETIVAS.
- ♦ PREENCHA COM SEU NOME E NÚMERO DE INSCRIÇÃO OS ESPAÇOS RESERVADOS NA CAPA DESTA CADERNO.
- ♦ LEIA CUIDADOSAMENTE AS QUESTÕES E ESCOLHA A RESPOSTA QUE VOCÊ CONSIDERA CORRETA.
- ♦ RESPONDA A TODAS AS QUESTÕES.
- ♦ MARQUE, NA FOLHA INTERMEDIÁRIA DE RESPOSTAS, LOCALIZADA NO VERSO DESTA PÁGINA, A LETRA CORRESPONDENTE À ALTERNATIVA QUE VOCÊ ESCOLHEU.
- ♦ TRANSCREVA PARA A FOLHA DE RESPOSTAS, COM CANETA DE TINTA AZUL OU PRETA, TODAS AS RESPOSTAS ANOTADAS NA FOLHA INTERMEDIÁRIA DE RESPOSTAS.
- ♦ A DURAÇÃO DA PROVA É DE 3 HORAS.
- ♦ A SAÍDA DO CANDIDATO DA SALA SERÁ PERMITIDA APÓS TRANSCORRIDA A METADE DO TEMPO DE DURAÇÃO DA PROVA.
- ♦ AO SAIR, VOCÊ ENTREGARÁ AO FISCAL A FOLHA DE RESPOSTAS E ESTE CADERNO, PODENDO DESTACAR ESTA CAPA PARA FUTURA CONFERÊNCIA COM O GABARITO A SER DIVULGADO.

AGUARDE A ORDEM DO FISCAL PARA ABRIR ESTE CADERNO DE QUESTÕES.

Nome do candidato _____

Número de inscrição _____

FOLHA INTERMEDIÁRIA DE RESPOSTAS

ANALISTA ADMINISTRATIVO (NUTRICIONISTA)

QUESTÃO	RESPOSTA
01	A B C D E
02	A B C D E
03	A B C D E
04	A B C D E
05	A B C D E

06	A B C D E
07	A B C D E
08	A B C D E
09	A B C D E
10	A B C D E

11	A B C D E
12	A B C D E
13	A B C D E
14	A B C D E
15	A B C D E

16	A B C D E
17	A B C D E
18	A B C D E
19	A B C D E
20	A B C D E

QUESTÃO	RESPOSTA
21	A B C D E
22	A B C D E
23	A B C D E
24	A B C D E
25	A B C D E

26	A B C D E
27	A B C D E
28	A B C D E
29	A B C D E
30	A B C D E

31	A B C D E
32	A B C D E
33	A B C D E
34	A B C D E
35	A B C D E

36	A B C D E
37	A B C D E
38	A B C D E
39	A B C D E
40	A B C D E

QUESTÃO	RESPOSTA
41	A B C D E
42	A B C D E
43	A B C D E
44	A B C D E
45	A B C D E

46	A B C D E
47	A B C D E
48	A B C D E
49	A B C D E
50	A B C D E

51	A B C D E
52	A B C D E
53	A B C D E
54	A B C D E
55	A B C D E

56	A B C D E
57	A B C D E
58	A B C D E
59	A B C D E
60	A B C D E

LÍNGUA PORTUGUESA

Leia o texto para responder às questões de números 01 a 10.

O futuro é um mistério

Nesta época do ano, é impossível escapar da tentação de fazer previsões. Afinal, desde a pré-história, o homem não deixa de querer conhecer o futuro e de dominá-lo. Das técnicas de adivinhação inventadas pelos povos da Antiguidade aos métodos “científicos” elaborados por técnicos, os meios de predição variam: astrologia, leitura da borra de café ou cartas, até por internet. Pouco importa. Cada época tem necessidade de sonhar com um amanhã: melhor ou pior. Oráculos, profecias, predições, utopias, todas as antecipações que os homens construíram, no decorrer da história, não se realizaram. Mas elas são reflexos de suas esperanças e crenças. (...)

Um poeta disse que, para ser profeta, bastava ser pessimista. Já na metade do século 19, havia quem escrevesse sobre um mundo futuro mecanizado, sem ideias espirituais, vivendo-se ao ritmo das crises econômicas e ameaças de guerra. Marcados pela Primeira Guerra Mundial, muitos pensadores fizeram coro ao pessimismo. Freud contestou a ideia de progresso e supôs a existência de um instinto de destruição. Não faltou quem visse nas marcas do tempo o anúncio do fim de tudo, ou uma caminhada na direção ao sofrimento, como predisse o escritor George Orwell. Boa parte desse pessimismo se enraizava na tomada de consciência de uma distância crescente entre progresso técnico e progresso moral. Para solucionar essa pendência, em 1971, o Clube de Roma reuniu uma elite de pensadores. Conclusão? O grupo anteviu que o crescimento demográfico e econômico provocaria uma catástrofe e uma crise ecológica sem precedentes, em meados do século 21.

E nós ainda acreditamos em previsões? Acho que, *se os brasileiros mudarem*, foi no sentido de não acreditarem mais nelas. Deixamos para trás a atitude infantil de insistir em sonhos que acabam em decepções. Ou de crer em falsas promessas. Nunca o futuro foi tão misterioso *quanto neste início de século 21*. Nenhuma máquina de previsão conseguiu explicar a complexidade do mundo atual, onde tudo se confunde, onde realidade e espetáculo se misturam, valores e ideologias desmoronam, tudo se desencanta. Aquecimento do planeta, desastres climáticos, aumento do nível dos oceanos, fim das florestas, fome, corrupção em toda a parte, empobrecimento dos mais pobres, enriquecimento dos mais ricos, enfim, a lista é longa. A resposta, talvez, esteja em fugir das previsões de futuro e jogar no presente. Vivê-lo com delicadeza e investir nos pequenos prazeres. Fórmula excelente para enfrentarmos o apocalipse, como querem muitos. Ou o paraíso, *como esperam outros*.

(Mary Del Priore, *O Estado de S.Paulo*, 03.01.2010. Adaptado)

01. Sobre as previsões, é correto afirmar que a autora, no primeiro parágrafo,

- (A) reconhece a eficácia que elas têm, já que se constituíram em um método seguro de aprender com o passado para prever o futuro.
- (B) admite que elas são perigosas, já que, a partir delas, as pessoas traçam planos para conduzir a vida.
- (C) confere-lhes legitimidade científica, pois elas vêm se pautando por critérios comprovados pelas ciências em geral.
- (D) discorda da maneira como são praticadas hoje, cada vez mais distanciadas dos modelos concebidos na Antiguidade.
- (E) aceita a validade delas para nutrir as aspirações humanas, apesar de não se realizarem concretamente.

02. Assinale a alternativa correta quanto às relações que podem ser estabelecidas entre Freud, George Orwell e o Clube de Roma.

- (A) As conclusões do Clube de Roma contrapõem-se às expectativas pessimistas de Freud e de George Orwell.
- (B) George Orwell e Freud previram, como o Clube de Roma, que o século 21 teria um progresso inimaginável, apesar de toda a crise ecológica que se deflagraria.
- (C) As previsões de George Orwell caminham na direção contrária às previsões otimistas do Clube de Roma sobre o século 21.
- (D) As previsões do Clube de Roma confirmam a negatividade contida nas posições de Freud e de George Orwell.
- (E) O instinto de destruição e o sofrimento, previstos, respectivamente, por Freud e Orwell, foram negados pelo Clube de Roma.

03. De acordo com o texto, pode-se afirmar que os brasileiros

- (A) deixam-se guiar pelas previsões, quanto à melhor maneira de conduzir a vida.
- (B) analisam com prudência as profecias, mas acabam se influenciando por elas.
- (C) assumem uma atitude cética diante de crenças desprovidas de realismo.
- (D) mantêm-se arraigados a sólidas convicções quanto aos mistérios do futuro.
- (E) continuam à mercê das previsões, mas previnem-se contra possíveis decepções.

04. Assinale a alternativa em que se estabelece entre as ideias da frase uma relação de causa e consequência, de acordo com o texto.

- (A) Profecias e predições expressas pelos homens acabaram não se realizando.
- (B) A distância entre progresso técnico e progresso moral levou os homens ao pessimismo.
- (C) A complexidade do mundo atual está além de qualquer máquina de previsão.
- (D) Investir em previsões é a fórmula ideal para escapar do apocalipse.
- (E) A crença em sonhos e previsões é a garantia contra o pessimismo.

05. A respeito do texto, pode-se concluir que

- (A) para enfrentar as incertezas do futuro, os desequilíbrios provocados pelo clima e pela desigualdade entre pobres e ricos, a solução é dedicar-se aos momentos presentes de forma suave e prazerosa.
- (B) ninguém conseguiu até hoje decifrar o futuro, no entanto, o século 21, ao mesmo tempo misterioso e complexo, acena com possibilidades de se reverter, pela primeira vez, essa situação.
- (C) a descrença cada vez maior em previsões e em profecias que nunca se cumpriram é a garantia de que se pode delinear, com clareza, um futuro mais promissor e menos misterioso.
- (D) o investimento nos pequenos prazeres do presente pode seduzir as pessoas, mas não se configura como uma fórmula ideal para o enfrentamento dos problemas que o mundo hoje apresenta.
- (E) o progresso técnico, acompanhado do progresso moral, constitui-se numa síntese perfeita, capaz de solucionar os enigmas que sempre vêm rondando, em especial, os mistérios do século 21.

06. Assinale a alternativa que completa, correta e respectivamente, as frases:

Se George Orwell predissesse, eu também _____.

Uma catástrofe foi _____ pelo Clube de Roma.

Quando os pensadores fizeram coro ao pessimismo, nós também _____.

- (A) prediria ... antevista ... faremos
- (B) predizia ... antevinda ... faremos
- (C) predizeria ... antevida ... fazeremos
- (D) prediria ... antevista ... fazeremos
- (E) predizeria ... antevinda ... fazemos

07. As frases – ... é impossível escapar da tentação de fazer previsões./ ... vivendo-se ao ritmo das crises econômicas.../ ... pensadores fizeram coro ao pessimismo. – estão corretamente reescritas em:

- (A) ... é impossível furtar-se a tentação de fazer previsões./ ... vivendo-se à mercê das crises econômicas.../ ...pensadores fizeram coro a infelicidade.
- (B) ... é impossível furtar-se à tentação de fazer previsões./ ... vivendo-se à mercê das crises econômicas.../ ...pensadores fizeram coro à infelicidade.
- (C) ... é impossível furtar-se a tentação de fazer previsões./ ... vivendo-se a mercê das crises econômicas.../ ... pensadores fizeram coro a infelicidade.
- (D) ... é impossível furtar-se à tentação de fazer previsões./ ... vivendo-se à mercê das crises econômicas.../ ... pensadores fizeram coro a infelicidade.
- (E) ... é impossível furtar-se a tentação de fazer previsões./ ... vivendo-se à mercê das crises econômicas.../ ... pensadores fizeram coro à infelicidade.

08. Assinale a alternativa em que um dos asteriscos da frase deve ser substituído por dois pontos.

- (A) No passado* Freud sentenciou* não pode haver progresso com um instinto de destruição.
- (B) Os pensadores * em Roma* previram uma catástrofe e uma crise ecológica.
- (C) Um amanhã * melhor ou pior* sempre é sonhado em cada época.
- (D) Valores * ideologia * tudo se desmorona.
- (E) Nós * brasileiros* ainda vamos acreditar em previsões?

09. Assinale a alternativa em que a conjunção “ou” pode ser substituída pela conjunção “e”, como no trecho – *Acho que, se os brasileiros mudaram, foi no sentido de não acreditarem mais nelas. Deixamos para trás a atitude infantil de insistir em sonhos que acabam em decepções. Ou de crer em falsas promessas.*

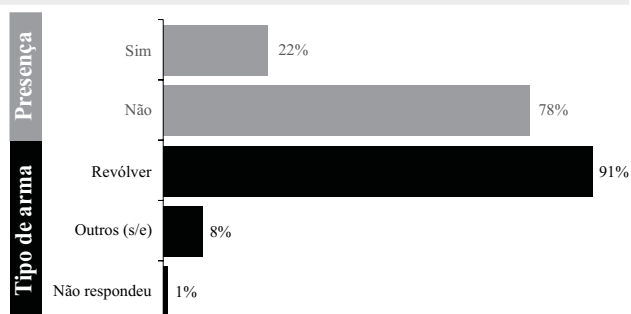
- (A) A partir de agora, as pessoas têm de escolher: a incerteza das previsões ou a segurança da ciência.
- (B) Progresso técnico ou progresso moral? Eis o dilema do homem do século 21.
- (C) O pessimismo já havia sido delineado pelo instinto de destruição com Freud ou pelo caminho do sofrimento com Orwell.
- (D) Diante dos mistérios do século 21, as pessoas se dividiram: o apocalipse ou o paraíso.
- (E) Há duas opções a serem oferecidas às pessoas: projetar-se para o futuro ou concentrar-se no presente.

10. Assinale a alternativa que reescreve, corretamente, quanto ao sentido, as frases – ... o homem não deixa de querer conhecer o futuro.../ Cada época tem necessidade de sonhar com um amanhã.../ Deixamos para trás a atitude infantil...

- (A) ... o homem abre mão de conhecer o futuro.../ Cada época necessita sonhar com um amanhã.../ Desprezamos a atitude infantil...
- (B) ... o homem impõe-se conhecer o futuro... / Cada época busca sonhar com um amanhã... / Enfatizamos a atitude infantil...
- (C) ... o homem privilegia conhecer o futuro... / Cada época ignora a necessidade de sonhar com um amanhã... / Prescindimos da atitude infantil...
- (D) ... o homem não vislumbra querer conhecer o futuro.../ Cada época perde de vista sonhar com um amanhã.../ Relegamos a atitude infantil...
- (E) ... o homem almeja conhecer o futuro.../ Cada época precisa sonhar com um amanhã.../ Descartamos a atitude infantil...

11. Em uma campanha de arrecadação de alimentos, foram obtidas 24,6 toneladas de arroz. O total de arroz obtido será enviado para dois municípios em proporção direta às suas populações, que são 167 mil e 243 mil habitantes. O município que obterá a menor quantidade de arroz receberá
- (A) 10 toneladas e 200 quilogramas.
(B) 10 toneladas e 20 quilogramas.
(C) 10 toneladas e 2 quilogramas.
(D) 6 toneladas e 800 quilogramas.
(E) 6 toneladas e 80 quilogramas.
12. Os dados a seguir foram obtidos através de uma pesquisa realizada em 2006 com internos da antiga FEBEM, atual Fundação CASA.

Presença de armas na residência

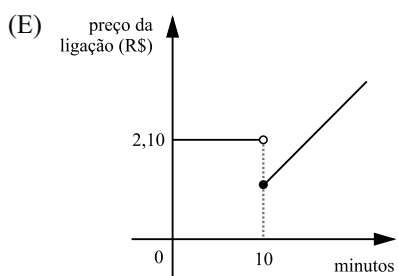
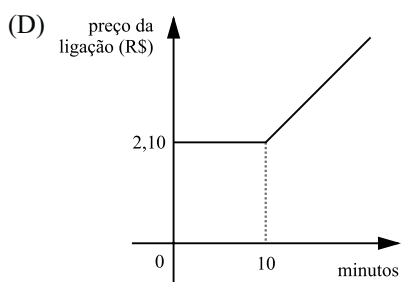
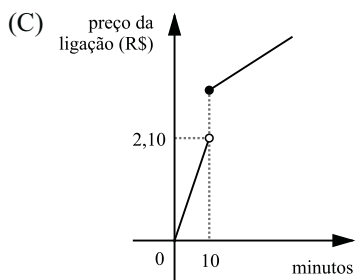
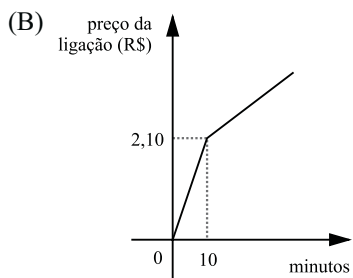
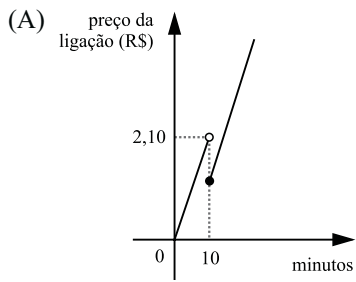


(<http://www.casa.sp.gov.br/files/pdf/PesquisaFebem/PesquisaInternos.pdf>)

De acordo com os dados, a porcentagem aproximada de internos participantes da pesquisa que declararam haver revólver na sua residência é de

- (A) 9%.
(B) 18%.
(C) 20%.
(D) 22%.
(E) 91%.
13. A média salarial de 9 indivíduos é de R\$ 680,00. Acrescentando a esse cálculo o salário de um novo indivíduo, o Sr. João, a média salarial dos 10 indivíduos passa para R\$ 700,00. Nas condições dadas, o salário do Sr. João, em reais, é de
- (A) 750,00.
(B) 780,00.
(C) 800,00.
(D) 840,00.
(E) 880,00.

14. Uma empresa de telefonia cobra 21 centavos por minuto de ligação local. Caso a ligação local atinja ou exceda 10 minutos, a empresa dá um desconto fixo de 1 real. Um gráfico que pode representar a relação entre o preço da ligação, em reais, e o total de minutos de uma ligação é



15. Uma pessoa leva semanalmente 4 kg de roupa para lavar em uma lavanderia que cobra R\$ 2,25 por quilograma de roupa lavada. Uma máquina de lavar roupas pode ser comprada ao preço de R\$ 600,00, sendo que seu consumo de energia elétrica, água e sabão é de aproximadamente R\$ 1,00 por quilograma de roupa lavada. Se essa pessoa comprar a máquina de lavar roupas e deixar de utilizar os serviços da lavanderia ao preço atual, o preço da máquina será totalmente abatido ao atingir

(Adote: 1 ano = 52 semanas)

- (A) 1 ano e 26 semanas.
- (B) 2 anos.
- (C) 2 anos e 16 semanas.
- (D) 3 anos.
- (E) 3 anos e 12 semanas.

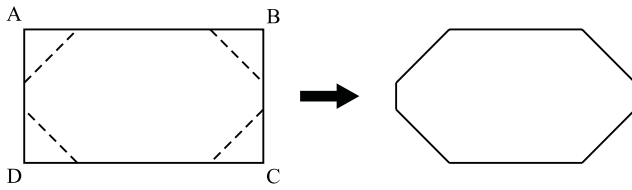
16. Em um jogo de 38 perguntas, cada competidor responde todas as perguntas e pode atingir, no máximo, 100 pontos. Cada pergunta respondida corretamente vale 2 ou 5 pontos, dependendo da pergunta. Nesse jogo, o número de perguntas no valor de 5 pontos corresponde, do total de perguntas, aproximadamente a

- (A) 12%.
- (B) 15%.
- (C) 18%.
- (D) 21%.
- (E) 24%.

17. Uma caixa d'água na forma de paralelepípedo reto retângulo tem base quadrada de área 4 m^2 e altura desconhecida. Triplicando a aresta da base e reduzindo sua altura à terça parte, é correto afirmar que o volume da caixa d'água irá

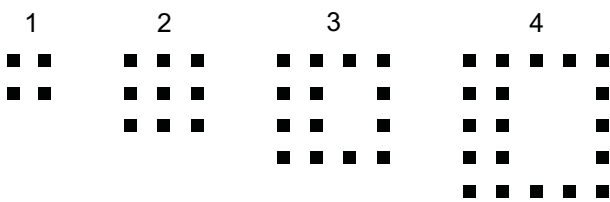
- (A) dividir por 3.
- (B) dividir por 2.
- (C) dobrar.
- (D) triplicar.
- (E) sextuplicar.

18. Recortando-se quatro triângulos retângulos isósceles dos cantos de um retângulo ABCD de 6 cm por 4 cm, obtém-se um octógono de área 20 cm².



O perímetro do octógono obtido, em cm, é

- (A) $4(7 - 2\sqrt{2})$.
 - (B) $5(7 - 2\sqrt{2})$.
 - (C) $4(7 - \sqrt{2})$.
 - (D) $4(9 - 2\sqrt{2})$.
 - (E) $4(8 - \sqrt{2})$.
19. No primeiro dia de janeiro, Maria utilizou seu cheque especial à taxa de juros de 10% ao mês. Ao final de janeiro, Maria saldou 50% da dívida, sendo que o restante continuou sendo taxado a 10% ao mês. No final de fevereiro, Maria saldou por completo sua dívida. Ao final dos dois meses, sobre o valor utilizado inicialmente por Maria em seu cheque especial, ela pagou juros de
- (A) 14%.
 - (B) 14,5%.
 - (C) 15%.
 - (D) 15,5%.
 - (E) 16%.
20. Observe o padrão descrito nas quatro primeiras etapas de uma sequência.



Mantido o mesmo padrão, o número total de quadradinhos escuros na etapa 50 será

- (A) 229.
- (B) 234.
- (C) 239.
- (D) 244.
- (E) 249.

NOÇÕES DE INFORMÁTICA

21. Quanto à ferramenta de Restauração do Sistema, no Windows XP Profissional, em sua configuração padrão, é correto afirmar que
- (A) a restauração do sistema é um processo irreversível.
 - (B) o computador cria um ponto de restauração quando ele é ligado.
 - (C) desativar a restauração do sistema reduz o espaço disponível em disco.
 - (D) o usuário pode criar um ponto de restauração no momento que julgar necessário.
 - (E) o ponto de restauração é automaticamente eliminado 90 dias após a sua criação.
22. O MS Word 2003, em sua configuração padrão, oferece o recurso para salvar automaticamente o documento que está sendo digitado em intervalos de tempo regulares. Este recurso, que aparece como Salvar informações de Auto-Recuperação, é muito útil porque evita a perda total do documento em caso de fechamento do Word sem o consentimento do usuário. O acesso a este recurso e o ajuste do tempo de salvamento é feito através do menu Arquivo → Salvar como → Ferramentas, clicando-se, logo a seguir, em
- (A) Adicionar a “Meus Locais”.
 - (B) Opções de Segurança.
 - (C) Opções de Salvamento.
 - (D) Propriedades.
 - (E) Salvar Versão.
23. No MS Excel 2003, em sua configuração padrão, as funções são divididas em categorias. A função LÓGICO verifica se um valor é lógico (VERDADEIRO ou FALSO) e retorna VERDADEIRO ou FALSO. Essa função pertence à categoria
- (A) Lógica.
 - (B) Informações.
 - (C) Financeira.
 - (D) Banco de Dados.
 - (E) Procura e Referência.
24. No MS PowerPoint 2003, em sua configuração padrão, uma das formas de se inserir uma figura em um *slide* é escolhendo a sequência de menus:
- (A) Ferramentas – Inserir – Figura.
 - (B) Formatar – Inserir – Figura.
 - (C) Arquivo – Inserir – Figura.
 - (D) Opções – Inserir – Figura.
 - (E) Inserir – Imagem.
25. No Internet Explorer 7, em sua configuração padrão, uma das formas de se ativar o *Zoom in* é pressionando-se a tecla
- (A) Shift e a tecla +.
 - (B) Ctrl e a tecla +.
 - (C) Shift e a tecla de direção para cima.
 - (D) Ctrl e a tecla de direção para cima.
 - (E) Shift e a tecla de direção para a direita.

CONHECIMENTOS BÁSICOS

26. Assinale a alternativa correta.

- (A) A casa é asilo inviolável do indivíduo, ninguém nela podendo penetrar sem consentimento do morador, salvo em caso de flagrante delito ou desastre, ou para prestar socorro, ou, durante o dia, por determinação judicial.
- (B) Todos podem reunir-se pacificamente, sem armas, em locais abertos ao público, desde que não frustrem outra reunião anteriormente convocada para o mesmo local, sendo apenas exigida prévia autorização da autoridade competente.
- (C) Todos têm direito a receber dos órgãos públicos informações de seu interesse particular, ou de interesse coletivo ou geral, que serão prestadas no prazo da lei, sob pena de responsabilidade, sendo inoponível o sigilo por segurança do Estado.
- (D) Conceder-se-á mandado de injunção para proteger direito líquido e certo, quando o responsável pela ilegalidade ou abuso de poder for autoridade pública ou agente de pessoa jurídica no exercício de atribuições do poder público.
- (E) A lei considerará crimes inafiançáveis e insuscetíveis de graça ou anistia a ação de grupos armados, civis ou militares, contra a ordem constitucional e o Estado democrático.

27. O salário-mínimo deverá ser fixado em lei, sendo

- (A) regionalizado, por pisos de categorias, havendo diferença de salários, para exercício de funções e de critério de admissão por motivo de sexo, idade, cor ou estado civil.
- (B) proteção contra despedida arbitrária ou sem justa causa, nos termos de lei complementar, servindo, outrossim, de indenização compensatória.
- (C) ademais, a remuneração do serviço extraordinário, no mínimo, sessenta por cento superior à do normal para jornadas de seis horas de trabalho.
- (D) que nele se incluirá o repouso semanal remunerado, preferencialmente aos sábados.
- (E) nacionalmente unificado, capaz de atender às necessidades vitais básicas do trabalhador e às de sua família, com reajustes periódicos que lhe preservem o poder aquisitivo.

28. A política de atendimento dos direitos da criança e do adolescente far-se-á através de um conjunto articulado de ações governamentais e não-governamentais, da União, dos Estados, do Distrito Federal e dos municípios. Entre as linhas de ação da política de atendimento está/estão:

- (A) serviços especiais de prevenção e atendimento médico e psicossocial às vítimas de negligência, maus-tratos, exploração, abuso, crueldade e opressão.
- (B) orientação e apoio sociofamiliar; apoio socioeducativo em meio aberto e colocação familiar.
- (C) oferta de ensino noturno regular, adequado às condições do adolescente trabalhador.
- (D) ensino fundamental, obrigatório e gratuito, além da progressiva extensão da obrigatoriedade e gratuidade ao ensino médio.
- (E) proibição da hospedagem de criança ou adolescente em hotel, motel, pensão ou congêneres, salvo se autorizado ou acompanhado pelos pais ou pelo responsável.

29. Incumbe ao orientador, com o apoio e a supervisão da autoridade competente, a realização de vários encargos. A figura do orientador surge na aplicação da medida socioeducativa de

- (A) prestação de serviços à comunidade.
- (B) advertência.
- (C) liberdade assistida.
- (D) inserção em regime de semiliberdade.
- (E) internação em estabelecimento educacional.

30. Assinale a alternativa correta.

- (A) O adolescente apreendido em flagrante de ato infracional será, desde logo, encaminhado à autoridade judicial competente.
- (B) A Justiça da Infância e da Juventude não é competente para conhecer de pedidos de adoção e seus incidentes.
- (C) O adolescente a quem se atribua autoria de ato infracional não poderá permanecer em internação enquanto não houver sentença judicial transitada em julgado.
- (D) Compete ao Ministério Público a concessão da remissão, como forma de exclusão, extinção ou supressão do processo.
- (E) Nenhum adolescente a quem se atribua a prática de ato infracional, ainda que ausente ou foragido, será processado sem defensor.

CONHECIMENTOS ESPECÍFICOS

31. De acordo com a Portaria CVS 6/99, o responsável técnico por serviços de produção e distribuição de refeições deve ter competência técnica para
- (A) elaborar manual de procedimentos para coleta e análise de exames médico-laboratoriais de funcionários.
 - (B) recrutar pessoal especializado para as etapas de licitação e aquisição de gêneros alimentícios.
 - (C) aprovar ou rejeitar produtos alimentícios, equipamentos e utensílios.
 - (D) formular modelos de editais para a compra de gêneros alimentícios e material de consumo.
 - (E) especificar, nos editais de compra, as marcas dos produtos alimentícios que devem ser adquiridos para a produção de refeições.
32. O controle qualitativo dos produtos alimentícios que serão utilizados em uma unidade de alimentação é uma etapa vital para a adequada e segura produção de refeições. O responsável pelo recebimento de alimentos deve
- (A) observar as condições de vestimenta e higiene do entregador, bem como as condições de temperatura do veículo de transporte.
 - (B) receber os gêneros perecíveis diretamente na área de armazenamento, retirando os produtos do veículo e colocando-os nas câmaras frigoríficas.
 - (C) preferir os fornecedores que utilizam papel reciclado nas embalagens que entram em contato direto com os alimentos.
 - (D) realizar análise sensorial dos alimentos resfriados e congelados, envolvendo, pelo menos, três funcionários da unidade de alimentação.
 - (E) cuidar para que não haja transferência de verduras e legumes das embalagens originais, possibilitando a identificação dos fornecedores.
33. Em algumas situações em que não há equipamentos suficientes, alimentos perecíveis de diferentes tipos podem ser armazenados em um mesmo refrigerador ou câmara frigorífica. Neste caso, a disposição mais adequada é armazenar
- (A) os produtos pré-preparados nas prateleiras inferiores.
 - (B) os alimentos prontos para o consumo nas prateleiras superiores.
 - (C) os produtos crus nas prateleiras superiores, separados entre si.
 - (D) os alimentos semiprontos nas prateleiras inferiores, separados dos demais produtos.
 - (E) os produtos prontos e os alimentos crus nas prateleiras intermediárias, separados entre si.
34. O responsável técnico por uma unidade de alimentação deve conhecer alguns aspectos do gerenciamento que estão intimamente relacionados a normas externas, elaboradas por órgãos específicos. Assim, é possível afirmar que
- (A) a água utilizada para o preparo dos alimentos pode ser proveniente de fonte alternativa desde que seja adequada ao padrão de potabilidade estabelecido pela legislação vigente.
 - (B) os profissionais que ocupam cargo ou função de responsável técnico em instituições públicas podem exercer a mesma atividade no setor privado, de acordo com a legislação vigente.
 - (C) é expressamente proibida, pela legislação municipal, a comercialização de óleo de fritura para empresas especializadas ou não no reprocessamento deste produto.
 - (D) para a higienização dos alimentos podem ser utilizados produtos a granel, adquiridos de produtores artesanais, da mesma região onde está localizada a unidade de alimentação.
 - (E) a aplicação de desinfestante para o controle de vetores e pragas pode ser executado pelo próprio pessoal da unidade de alimentação desde que treinado pela vigilância sanitária do município.
35. Em muitas instituições que produzem refeições, utilizam-se produtos processados que podem ser estocados por mais tempo. Um exemplo é o leite de vaca submetido a processo de ultrapasteurização que consiste em aquecimento à temperatura de
- (A) 72 a 76 °C por 15 a 20 segundos e homogeneização rápida.
 - (B) 150 a 170 °C por 5 a 7 segundos e congelamento imediato.
 - (C) 110 a 120 °C por 4 a 6 segundos e resfriamento até 22 °C por, no máximo, 4 minutos.
 - (D) 130 a 150 °C por 2 a 4 segundos e resfriamento rápido.
 - (E) 94 a 100 °C por 2 a 4 segundos e resfriamento até 16 °C.
36. Uma das principais características do hábito alimentar do brasileiro é a mistura arroz e feijão e, atualmente, existem diversas variedades de arroz que atendem às exigências dos consumidores, sendo que
- (A) tanto o arroz integral quanto o malekizado apresentam o grão com casca, farelo e germe íntegros.
 - (B) uma variedade do arroz integral é o chamado arbóreo que só difere do integral por ser mais caro.
 - (C) o arroz é denominado parboilizado quando submetido a cozimento antes do beneficiamento e é mais nutritivo do que o arroz polido.
 - (D) o arroz arbóreo é mais nutritivo do que o malekizado, pois é submetido a alta temperatura de vapor (600 a 700 °C).
 - (E) o arroz denominado selvagem pode ser comparado ao arroz polido quanto ao valor nutritivo e é mais barato.

37. De modo geral, os adolescentes precisam ser estimulados a consumir frutas, verduras e legumes e um dos argumentos que pode ser utilizado é o de que
- (A) são alimentos fundamentais para o fornecimento adequado de proteínas para os indivíduos que seguem dieta vegetariana.
 - (B) esses alimentos constituem a principal fonte alimentar de ferro para essa faixa etária.
 - (C) o fortalecimento dos ossos e dentes depende do consumo adequado de cálcio e vitamina D, que são encontrados em grandes quantidades nesses alimentos.
 - (D) um dos nutrientes mais importantes para o adequado desenvolvimento na adolescência é o retinol, presente nesses alimentos.
 - (E) esses alimentos são as principais fontes de nutrientes importantes, para essa faixa etária, como folato e ácido ascórbico.
38. As recomendações nutricionais para adolescentes são, em geral as mesmas, independentemente do sexo, com exceção de dois micro nutrientes, como
- (A) vitamina E e vitamina B₁₂.
 - (B) cálcio e ferro.
 - (C) vitamina B e potássio.
 - (D) ferro e manganês.
 - (E) vitamina D e cálcio.
39. Jovens portadores de *diabetes melitus* tipo I podem apresentar crescimento e desenvolvimento normais com a insulino-terapia e uma alimentação adequada. Para tanto, o planejamento dietético deve incluir
- (A) alimentos que forneçam fibra alimentar (20 a 35 g/dia), pois esta auxilia na manutenção do controle glicêmico.
 - (B) três refeições diárias (café da manhã, almoço e jantar), balanceadas de modo a evitar a alimentação entre estas refeições.
 - (C) refeições com exclusão de sacarose para evitar picos de glicemia, substituindo-a por frutose.
 - (D) carboidratos suficientes para contribuir com, no máximo, 40 a 50% do valor energético total da dieta a fim de evitar sobrecarga metabólica.
 - (E) proteínas de alto valor biológico, em torno de 20 a 25% do valor energético total da dieta, para suprir as necessidades protéicas.
40. Uma das recomendações para estimular o consumo de frutas, legumes e verduras, presentes no Guia Alimentar para a População Brasileira, consiste em
- (A) identificar os alimentos preferidos desse grupo e utilizá-los sempre na alimentação diária para garantir a quantidade recomendada desses alimentos.
 - (B) variar o consumo, utilizando diferentes tipos desses alimentos nas diversas refeições ao longo do dia.
 - (C) incluir na alimentação diária, preferencialmente, doces a base de frutas e barras de cereais que contenham frutas como um dos ingredientes.
 - (D) acrescentar açúcar ou adoçante, quando for o caso, nos sucos preparados com frutas naturais para melhorar a aceitação.
 - (E) utilizar bicarbonato de sódio ou similar no cozimento de hortaliças verdes para manter a cor e melhorar a aceitação das preparações.
41. Os ácidos graxos trans são, em geral, produzidos pela hidrogenação de óleos vegetais e o consumo excessivo está relacionado à doença arterial coronariana devido à sua ação
- (A) na elevação do colesterol total e redução dos níveis plasmáticos de lipoproteínas.
 - (B) na redução de LDL e na elevação do HDL e ácidos graxos monoinsaturados.
 - (C) no aumento do poder antioxidante dos compostos fenólicos.
 - (D) na elevação dos níveis de ácidos graxos monoinsaturados e do HDL.
 - (E) na elevação da lipoproteína A, LDL e triglicérides.
42. A hipercolesterolemia é um quadro bastante prevalente na população adulta, mas começa a se tornar importante também entre os indivíduos mais jovens. O consumo de alimentos com fitosteróis auxilia o tratamento dessa manifestação porque
- (A) interferem no metabolismo dos carboidratos reduzindo os níveis plasmáticos de triglicérides.
 - (B) promovem a oxidação das lipoproteínas, em especial, da LDL.
 - (C) competem com a absorção do colesterol no intestino.
 - (D) estimulam a liberação de enzimas lipolíticas no fígado.
 - (E) aumentam a quantidade de receptores de colesterol no fígado.
43. A alimentação tem papel coadjuvante no tratamento de muitas doenças. Nas renais crônicas, a restrição protéica é recomendada para a melhoria do quadro clínico e, por si só, já produz outro efeito desejado que é a restrição de
- (A) ácido fólico.
 - (B) potássio.
 - (C) ácido oleico.
 - (D) fósforo.
 - (E) zinco.

44. Importantes nutrientes para a alimentação saudável, os ácidos graxos das séries Omega 3 e Omega 6 são encontrados, respectivamente, em
- (A) gordura hidrogenada e pescados.
 - (B) laticínios e oleaginosas.
 - (C) pescados e óleos vegetais.
 - (D) oleaginosas e azeite.
 - (E) gema de ovo e óleo de peixe.
45. O planejamento de cardápios exige um equilíbrio entre os macronutrientes a fim de atender as recomendações para uma alimentação saudável. Portanto, uma dieta de 2 300 kcal, com 64 g de lipídeos e 350 g de carboidratos, apresenta os seguintes percentuais de proteínas e carboidratos, respectivamente,
- (A) 15 e 65%.
 - (B) 11 e 65%.
 - (C) 18 e 54%.
 - (D) 10 e 56%.
 - (E) 14 e 61%.
46. A orientação nutricional de grupos populacionais e de comunidades pode ser realizada utilizando-se alimentos e/ou nutrientes. A pirâmide alimentar adaptada para a população brasileira é composta de
- (A) oito grupos de alimentos e as respectivas recomendações de quantidades de consumo de cada grupo.
 - (B) seis grupos de alimentos e dois grupos específicos de nutrientes, que são os açúcares e as gorduras.
 - (C) seis grupos de alimentos e o número de porções que devem ser consumidas para uma dieta de 2 500 kcal.
 - (D) sete grupos de alimentos e um grupo específico que engloba tanto doces como óleos e gorduras.
 - (E) oito grupos de alimentos e um específico para óleo e açúcar de adição, sendo que este não traz a indicação de porção recomendada.
47. A gestação é um processo que promove uma série de alterações físicas, emocionais, fisiológicas e nutricionais. Uma adolescente, com peso corporal e padrão de alimentação adequados deverá, ao engravidar,
- (A) planejar a dieta de modo a acrescentar 100 calorias por dia, a partir do início da gestação.
 - (B) manter seu plano alimentar, cuidando para acrescentar calorias e proteínas à dieta, a partir do segundo trimestre de gestação.
 - (C) incluir alimentos que aumentem o fornecimento de sódio e potássio à dieta, durante o primeiro trimestre da gestação.
 - (D) promover uma redução calórica, de 10% do valor total normalmente consumido, durante o primeiro trimestre de gestação.
 - (E) planejar a dieta com acréscimo de carboidratos simples e complexos a partir do segundo trimestre de gestação.
48. Em uma dada comunidade, foram identificados vários casos de desnutrição infantil e baixo peso entre os adolescentes, sendo observado nessas famílias problemas relacionados à falta ou escolha inadequada de alimentos, ausência de saneamento e de postos de trabalho. Como prioridade, uma equipe de saúde deverá recomendar
- (A) a garantia da assistência hospitalar, uma vez que esse recurso leva a uma possibilidade de maior sucesso no tratamento.
 - (B) o diagnóstico nutricional envolvendo não apenas as medidas antropométricas, mas incluindo exames de imagem e laboratoriais específicos.
 - (C) uma intervenção capaz de recuperar a massa muscular dessas crianças, com ênfase no consumo de frutas e verduras.
 - (D) a garantia de uma alimentação rica em vitaminas e minerais, a fim de permitir a rápida recuperação do peso corporal.
 - (E) uma intervenção que considere os fatores biológicos, econômicos e sociais envolvidos que podem determinar desnutrição e baixo peso.
49. A avaliação do estado nutricional de adolescentes por meio da antropometria utiliza frequentemente o “z escore”. De acordo com a recomendação da Organização Mundial da Saúde e do Ministério da Saúde, considerando os índices E/I (Estatura para Idade) e P/E (Peso para Estatura) ou o IMC (Índice de Massa Corporal), é possível afirmar que
- (A) a obesidade é encontrada quando o índice E/I for z escore maior ou igual a -2 e o P/E maior ou igual a +2.
 - (B) z escore maior ou igual a -2, na avaliação da estatura para a idade, indica baixa estatura.
 - (C) o excesso de peso é encontrado nos meninos com z escore maior que -2 e menor que +3.
 - (D) um resultado de z escore maior ou igual a -3 e menor que -2 indica estatura muito baixa para a idade.
 - (E) z escore -3 é indicador de muito baixo IMC para a idade e z escore entre -2 e +2 inclusive indica IMC adequado.
50. Os distúrbios nutricionais podem aparecer durante a adolescência e são, muitas vezes, de difícil controle, tanto por parte da família como dos profissionais de saúde. Recomenda-se, para o controle de peso corporal e tratamento da obesidade,
- (A) restringir de uma só vez as calorias da dieta para reduzir o impacto negativo de uma redução gradativa e progressiva de calorias.
 - (B) estimular a prática de exercícios físicos e orientar o valor calórico dos alimentos usuais para a melhor compreensão da própria alimentação.
 - (C) orientar o consumo de salgadinhos e biscoitos entre as refeições a fim de reduzir o volume de alimentos das refeições principais.
 - (D) priorizar o atendimento realizado exclusivamente por nutricionista, inserindo consultas médicas para a prescrição de medicamentos anorexígenos.
 - (E) dar preferência a atividades físicas realizadas em casa ou em academias, para evitar quedas ou problemas de articulações em ambientes externos (ruas, parques).

51. A água, apesar de ser um componente simples, é um nutriente fundamental à vida, sendo correto afirmar que
- (A) crianças e adolescentes têm termo regulação mais eficiente, pela menor superfície corporal e maior troca de calor com o ambiente, necessitando de menos água que os adultos.
 - (B) o organismo armazena água suficiente para manter o equilíbrio hídrico por períodos prolongados de tempo.
 - (C) alimentos com teores elevados de água em sua composição têm menor densidade energética e auxiliam na prevenção e controle da obesidade.
 - (D) atletas que têm necessidades aumentadas de água devem consumir rapidamente grandes volumes do líquido para favorecer a absorção e a excreção renal.
 - (E) um método prático para estimar as necessidades de água de adolescentes e adultos é considerar o consumo de 2,5 mL de água para cada kcal de energia gasta.
52. O grupo de alimentos cujo nutriente predominante é o carboidrato, que constitui a principal fonte de energia alimentar para a população, inclui
- (A) batata, macarrão, mandioquinha e inhame.
 - (B) milho verde, abóbora, beterraba e castanha do Pará.
 - (C) arroz, feijão, soja e lentilha.
 - (D) trigo, lentilha, ervilha e mandioca.
 - (E) feijão, soja, batata e grão de bico.
53. As recomendações nutricionais são instrumentos importantes para o planejamento e avaliação de dietas. As DRIs (*dietary reference intakes*) correspondem
- (A) aos valores médios de ingestão diária de macronutrientes para atender as necessidades dos indivíduos do sexo masculino de uma população padrão.
 - (B) à ingestão diária recomendada (IDR) que deve ser utilizada para comparar a quantidade disponível de um nutriente no alimento e estabelecer o percentual do valor diário (%VD).
 - (C) a valores numéricos estimados para o consumo de nutrientes utilizados como parâmetros para o planejamento e avaliação de dietas para indivíduos saudáveis.
 - (D) a quantidades mínimas de determinados nutrientes utilizados para estabelecer as recomendações que reduzem o risco de doenças crônicas não transmissíveis.
 - (E) aos níveis médios de ingestão diária de micronutrientes dos quais se espera atender as necessidades de 90 a 97% da população adulta saudável.
54. O Programa de Atenção à Saúde do Adolescente da cidade de São Paulo considera a adolescência como uma etapa do desenvolvimento humano e se destina aos jovens com idade entre
- (A) 9 e 21 anos.
 - (B) 12 e 18 anos.
 - (C) 15 e 24 anos.
 - (D) 10 e 19 anos.
 - (E) 9 e 18 anos.
55. Alimentação e atividade física são fatores importantes para uma boa qualidade de vida. Para os adolescentes, em especial, alguns cuidados são primordiais, pois
- (A) a atividade física regular, realizada 4 a 5 vezes por semana, por 45 minutos, exige a prescrição de suplementos nutricionais a fim de evitar a deficiência de certos nutrientes.
 - (B) o tipo de exercício físico orientado deve levar em consideração o grau de maturação sexual (classificação de Tanner) e a fase de aceleração ou desaceleração do crescimento.
 - (C) o pico de velocidade máxima de crescimento não coincide com o pico máximo de ingestão calórica, exigindo diminuição do ritmo e frequência dos exercícios físicos.
 - (D) a utilização do nível de atividade física para estimar o gasto energético de jovens entre 10 e 15 anos de idade pode induzir ao ganho de peso corporal.
 - (E) a proporção dos macronutrientes da dieta deve ser modificada a fim de garantir maior fornecimento de proteínas e aumento da massa muscular.
56. A prestação de serviços de alimentação em instituições públicas prevê a contratação de empresas especializadas para o fornecimento de refeições e nesta relação fica sob a responsabilidade da empresa contratada
- (A) realizar coleta de amostras de alimentos e preparações servidas para análises microbiológicas e físico-químicas, assumindo os custos financeiros destes procedimentos.
 - (B) elaborar cardápios semestrais com a descrição dos itens carnes e substitutos para as refeições almoço e jantar, e leite e substitutos para o café da manhã e lanches.
 - (C) incluir, diariamente, nos cardápios do jantar uma sopa para acompanhar o prato principal, preparada com carnes ou seus substitutos.
 - (D) receber os relatórios referentes à aceitação das preparações, dado que a observação e a avaliação é de responsabilidade exclusiva da instituição pública.
 - (E) adaptar e reelaborar, se necessário, os procedimentos contidos no manual de boas práticas de manipulação de alimentos, cuja elaboração é atribuição da instituição pública.
57. Na supervisão das atividades realizadas em unidades de alimentação nos órgãos públicos estaduais, o responsável técnico deverá garantir alguns procedimentos relacionados ao pré-preparo dos alimentos tais como
- (A) lavar e descascar frutas e legumes preferencialmente sob a água corrente para o completo descarte das sujidades.
 - (B) lavar e higienizar as panelas e caldeirões preenchendo completamente estes utensílios com água e mantê-los de molho para a completa retirada de crostas.
 - (C) realizar o dessalgue de carnes, mantendo-as em uma cuba com a torneira aberta para a retirada do sal, durante o tempo necessário.
 - (D) fazer o descongelamento de polpas de frutas sob a água corrente por cerca de 30 minutos, no máximo.
 - (E) realizar a higienização de folhas e legumes e imergir os alimentos em solução clorada a 200 ppm, por 20 minutos.

- 58.** Para a seleção e credenciamento de fornecedores, o nutricionista de uma unidade de alimentação deve
- (A) recomendar que o credenciamento seja realizado pela equipe de licitação e compras após visita ao local.
 - (B) realizar visita técnica para observar as condições operacionais e identificar pontos críticos de controle.
 - (C) realizar a visita técnica, juntamente com pessoal capacitado, para coleta de amostras de saliva dos manipuladores de alimentos.
 - (D) solicitar cartas de recomendação de outros clientes do fornecedor a fim de certificar-se da capacidade operacional e da qualidade dos serviços prestados.
 - (E) verificar se o fornecedor utiliza produtos detergentes com altas concentrações de fosfato para uma melhor higienização de utensílios.
- 59.** A contratação de empresas prestadoras de serviços de nutrição e alimentação por órgãos oficiais prevê, nos contratos,
- (A) obrigatoriedade da presença de nutricionista como responsável técnico da instituição pública e de um técnico de nutrição como responsável técnico da empresa contratada, ambos com registro no CRN.
 - (B) apresentação dos cardápios elaborados pelo responsável técnico da empresa contratada com antecedência mínima de 30 dias, sendo vedada qualquer alteração após a entrega dos mesmos.
 - (C) proibição do uso de partes não convencionais dos alimentos no preparo das refeições dado que não é hábito alimentar da população.
 - (D) obrigatoriedade de apresentação do documento Certidão de Registro e Quitação, expedido pelo CRN, para participação em pregões.
 - (E) elaboração de cardápios com periodicidade semestral para as cinco refeições diárias servidas em instituições que acolhem adolescentes.
- 60.** De acordo com legislação que orienta o cálculo do custo das refeições produzidas por empresas contratadas, estão incluídos, entre outros,
- (A) a matéria-prima para o preparo das refeições correspondente aos gêneros alimentícios, excetuando-se a despesas com água e matéria-prima não alimentar.
 - (B) os gastos com a mão de obra sem incluir os salários e encargos dos nutricionistas da empresa.
 - (C) a matéria-prima para o preparo das refeições, excluindo-se os gastos com alimentos utilizados em eventos especiais (Páscoa, Natal, festividades).
 - (D) os gastos com a mão de obra e a matéria-prima, incluindo utensílios e descartáveis, para o preparo das refeições.
 - (E) a mão de obra para o preparo das refeições considerando-se os salários e excluindo-se as despesas com benefícios como vale-transporte, seguro de vida e assistência médica.