



CONCURSO PÚBLICO

### 39. PROVA OBJETIVA

ENFERMEIRO DO TRABALHO

- ♦ VOCÊ RECEBEU SUA FOLHA DE RESPOSTAS E ESTE CADERNO CONTENDO 60 QUESTÕES OBJETIVAS.
- ♦ PREENCHA COM SEU NOME E NÚMERO DE INSCRIÇÃO OS ESPAÇOS RESERVADOS NA CAPA DESTE CADERNO.
- ♦ LEIA CUIDADOSAMENTE AS QUESTÕES E ESCOLHA A RESPOSTA QUE VOCÊ CONSIDERA CORRETA.
- ♦ RESPONDA A TODAS AS QUESTÕES.
- ♦ MARQUE, NA FOLHA INTERMEDIÁRIA DE RESPOSTAS, LOCALIZADA NO VERSO DESTA PÁGINA, A LETRA CORRESPONDENTE À ALTERNATIVA QUE VOCÊ ESCOLHEU.
- ♦ TRANSCREVA PARA A FOLHA DE RESPOSTAS, COM CANETA DE TINTA AZUL OU PRETA, TODAS AS RESPOSTAS ANOTADAS NA FOLHA INTERMEDIÁRIA DE RESPOSTAS.
- ♦ A DURAÇÃO DA PROVA É DE 3 HORAS.
- ♦ A SAÍDA DO CANDIDATO DA SALA SERÁ PERMITIDA APÓS TRANSCORRIDA A METADE DO TEMPO DE DURAÇÃO DA PROVA.
- ♦ AO SAIR, VOCÊ ENTREGARÁ AO FISCAL A FOLHA DE RESPOSTAS E ESTE CADERNO, PODENDO DESTACAR ESTA CAPA PARA FUTURA CONFERÊNCIA COM O GABARITO A SER DIVULGADO.

AGUARDE A ORDEM DO FISCAL PARA ABRIR ESTE CADERNO DE QUESTÕES.

Nome do candidato \_\_\_\_\_

Número de inscrição \_\_\_\_\_

## FOLHA INTERMEDIÁRIA DE RESPOSTAS

### ENFERMEIRO DO TRABALHO

QUESTÃO	RESPOSTA
01	A B C D E
02	A B C D E
03	A B C D E
04	A B C D E
05	A B C D E

06	A B C D E
07	A B C D E
08	A B C D E
09	A B C D E
10	A B C D E

11	A B C D E
12	A B C D E
13	A B C D E
14	A B C D E
15	A B C D E

16	A B C D E
17	A B C D E
18	A B C D E
19	A B C D E
20	A B C D E

QUESTÃO	RESPOSTA
21	A B C D E
22	A B C D E
23	A B C D E
24	A B C D E
25	A B C D E

26	A B C D E
27	A B C D E
28	A B C D E
29	A B C D E
30	A B C D E

31	A B C D E
32	A B C D E
33	A B C D E
34	A B C D E
35	A B C D E

36	A B C D E
37	A B C D E
38	A B C D E
39	A B C D E
40	A B C D E

QUESTÃO	RESPOSTA
41	A B C D E
42	A B C D E
43	A B C D E
44	A B C D E
45	A B C D E

46	A B C D E
47	A B C D E
48	A B C D E
49	A B C D E
50	A B C D E

51	A B C D E
52	A B C D E
53	A B C D E
54	A B C D E
55	A B C D E

56	A B C D E
57	A B C D E
58	A B C D E
59	A B C D E
60	A B C D E

## LÍNGUA PORTUGUESA

Leia o texto para responder às questões de números **01** a **10**.

### *O futuro é um mistério*

Nesta época do ano, é impossível escapar da tentação de fazer previsões. Afinal, desde a pré-história, o homem não deixa de querer conhecer o futuro e de dominá-lo. Das técnicas de adivinhação inventadas pelos povos da Antiguidade aos métodos “científicos” elaborados por técnicos, os meios de predição variam: astrologia, leitura da borra de café ou cartas, até por internet. Pouco importa. Cada época tem necessidade de sonhar com um amanhã: melhor ou pior. Oráculos, profecias, predições, utopias, todas as antecipações que os homens construíram, no decorrer da história, não se realizaram. Mas elas são reflexos de suas esperanças e crenças. (...)

Um poeta disse que, para ser profeta, bastava ser pessimista. Já na metade do século 19, havia quem escrevesse sobre um mundo futuro mecanizado, sem ideias espirituais, vivendo-se ao ritmo das crises econômicas e ameaças de guerra. Marcados pela Primeira Guerra Mundial, muitos pensadores fizeram coro ao pessimismo. Freud contestou a ideia de progresso e supôs a existência de um instinto de destruição. Não faltou quem visse nas marcas do tempo o anúncio do fim de tudo, ou uma caminhada na direção ao sofrimento, como predisse o escritor George Orwell. Boa parte desse pessimismo se enraizava na tomada de consciência de uma distância crescente entre progresso técnico e progresso moral. Para solucionar essa pendência, em 1971, o Clube de Roma reuniu uma elite de pensadores. Conclusão? O grupo anteviu que o crescimento demográfico e econômico provocaria uma catástrofe e uma crise ecológica sem precedentes, em meados do século 21.

E nós ainda acreditamos em previsões? Acho que, *se os brasileiros mudarem*, foi no sentido de não acreditarem mais nelas. Deixamos para trás a atitude infantil de insistir em sonhos que acabam em decepções. Ou de crer em falsas promessas. Nunca o futuro foi tão misterioso *quanto neste início de século 21*. Nenhuma máquina de previsão conseguiu explicar a complexidade do mundo atual, onde tudo se confunde, onde realidade e espetáculo se misturam, valores e ideologias desmoronam, tudo se desencanta. Aquecimento do planeta, desastres climáticos, aumento do nível dos oceanos, fim das florestas, fome, corrupção em toda a parte, empobrecimento dos mais pobres, enriquecimento dos mais ricos, enfim, a lista é longa. A resposta, talvez, esteja em fugir das previsões de futuro e jogar no presente. Vivê-lo com delicadeza e investir nos pequenos prazeres. Fórmula excelente para enfrentarmos o apocalipse, como querem muitos. Ou o paraíso, *como esperam outros*.

(Mary Del Priore, *O Estado de S.Paulo*, 03.01.2010. Adaptado)

**01.** Sobre as previsões, é correto afirmar que a autora, no primeiro parágrafo,

- (A) reconhece a eficácia que elas têm, já que se constituíram em um método seguro de aprender com o passado para prever o futuro.
- (B) admite que elas são perigosas, já que, a partir delas, as pessoas traçam planos para conduzir a vida.
- (C) confere-lhes legitimidade científica, pois elas vêm se pautando por critérios comprovados pelas ciências em geral.
- (D) discorda da maneira como são praticadas hoje, cada vez mais distanciadas dos modelos concebidos na Antiguidade.
- (E) aceita a validade delas para nutrir as aspirações humanas, apesar de não se realizarem concretamente.

**02.** Assinale a alternativa correta quanto às relações que podem ser estabelecidas entre Freud, George Orwell e o Clube de Roma.

- (A) As conclusões do Clube de Roma contrapõem-se às expectativas pessimistas de Freud e de George Orwell.
- (B) George Orwell e Freud previram, como o Clube de Roma, que o século 21 teria um progresso inimaginável, apesar de toda a crise ecológica que se deflagraria.
- (C) As previsões de George Orwell caminham na direção contrária às previsões otimistas do Clube de Roma sobre o século 21.
- (D) As previsões do Clube de Roma confirmam a negatividade contida nas posições de Freud e de George Orwell.
- (E) O instinto de destruição e o sofrimento, previstos, respectivamente, por Freud e Orwell, foram negados pelo Clube de Roma.

**03.** De acordo com o texto, pode-se afirmar que os brasileiros

- (A) deixam-se guiar pelas previsões, quanto à melhor maneira de conduzir a vida.
- (B) analisam com prudência as profecias, mas acabam se influenciando por elas.
- (C) assumem uma atitude cética diante de crenças desprovidas de realismo.
- (D) mantêm-se arraigados a sólidas convicções quanto aos mistérios do futuro.
- (E) continuam à mercê das previsões, mas previnem-se contra possíveis decepções.

**04.** Assinale a alternativa em que se estabelece entre as ideias da frase uma relação de causa e consequência, de acordo com o texto.

- (A) Profecias e predições expressas pelos homens acabaram não se realizando.
- (B) A distância entre progresso técnico e progresso moral levou os homens ao pessimismo.
- (C) A complexidade do mundo atual está além de qualquer máquina de previsão.
- (D) Investir em previsões é a fórmula ideal para escapar do apocalipse.
- (E) A crença em sonhos e previsões é a garantia contra o pessimismo.

05. A respeito do texto, pode-se concluir que

- (A) para enfrentar as incertezas do futuro, os desequilíbrios provocados pelo clima e pela desigualdade entre pobres e ricos, a solução é dedicar-se aos momentos presentes de forma suave e prazerosa.
- (B) ninguém conseguiu até hoje decifrar o futuro, no entanto, o século 21, ao mesmo tempo misterioso e complexo, acena com possibilidades de se reverter, pela primeira vez, essa situação.
- (C) a descrença cada vez maior em previsões e em profecias que nunca se cumpriram é a garantia de que se pode delinear, com clareza, um futuro mais promissor e menos misterioso.
- (D) o investimento nos pequenos prazeres do presente pode seduzir as pessoas, mas não se configura como uma fórmula ideal para o enfrentamento dos problemas que o mundo hoje apresenta.
- (E) o progresso técnico, acompanhado do progresso moral, constitui-se numa síntese perfeita, capaz de solucionar os enigmas que sempre vêm rondando, em especial, os mistérios do século 21.

06. Assinale a alternativa que completa, correta e respectivamente, as frases:

Se George Orwell predissesse, eu também \_\_\_\_\_.

Uma catástrofe foi \_\_\_\_\_ pelo Clube de Roma.

Quando os pensadores fizeram coro ao pessimismo, nós também \_\_\_\_\_.

- (A) prediria ... antevista ... faremos
- (B) predizia ... antevinda ... faremos
- (C) predizeria ... antevinda ... fazeremos
- (D) prediria ... antevista ... fazeremos
- (E) predizeria ... antevinda ... fazemos

07. As frases – ... é impossível escapar da tentação de fazer previsões./ ... vivendo-se ao ritmo das crises econômicas.../ ... pensadores fizeram coro ao pessimismo. – estão corretamente reescritas em:

- (A) ... é impossível furtar-se a tentação de fazer previsões./ ... vivendo-se à mercê das crises econômicas.../ ...pensadores fizeram coro a infelicidade.
- (B) ... é impossível furtar-se à tentação de fazer previsões./ ... vivendo-se à mercê das crises econômicas.../ ...pensadores fizeram coro à infelicidade.
- (C) ... é impossível furtar-se a tentação de fazer previsões./ ... vivendo-se a mercê das crises econômicas.../ ... pensadores fizeram coro a infelicidade.
- (D) ... é impossível furtar-se à tentação de fazer previsões./ ... vivendo-se à mercê das crises econômicas.../ ... pensadores fizeram coro a infelicidade.
- (E) ... é impossível furtar-se a tentação de fazer previsões./ ... vivendo-se à mercê das crises econômicas.../ ... pensadores fizeram coro à infelicidade.

08. Assinale a alternativa em que um dos asteriscos da frase deve ser substituído por dois pontos.

- (A) No passado\* Freud sentenciou\* não pode haver progresso com um instinto de destruição.
- (B) Os pensadores \* em Roma\* previram uma catástrofe e uma crise ecológica.
- (C) Um amanhã \* melhor ou pior\* sempre é sonhado em cada época.
- (D) Valores \* ideologia \* tudo se desmorona.
- (E) Nós \* brasileiros\* ainda vamos acreditar em previsões?

09. Assinale a alternativa em que a conjunção “ou” pode ser substituída pela conjunção “e”, como no trecho – *Acho que, se os brasileiros mudaram, foi no sentido de não acreditarem mais nelas. Deixamos para trás a atitude infantil de insistir em sonhos que acabam em decepções. Ou de crer em falsas promessas.*

- (A) A partir de agora, as pessoas têm de escolher: a incerteza das previsões ou a segurança da ciência.
- (B) Progresso técnico ou progresso moral? Eis o dilema do homem do século 21.
- (C) O pessimismo já havia sido delineado pelo instinto de destruição com Freud ou pelo caminho do sofrimento com Orwell.
- (D) Diante dos mistérios do século 21, as pessoas se dividiram: o apocalipse ou o paraíso.
- (E) Há duas opções a serem oferecidas às pessoas: projetar-se para o futuro ou concentrar-se no presente.

10. Assinale a alternativa que reescreve, corretamente, quanto ao sentido, as frases – ... o homem não deixa de querer conhecer o futuro.../ Cada época tem necessidade de sonhar com um amanhã.../ Deixamos para trás a atitude infantil...

- (A) ... o homem abre mão de conhecer o futuro.../ Cada época necessita sonhar com um amanhã.../ Desprezamos a atitude infantil...
- (B) ... o homem impõe-se conhecer o futuro... / Cada época busca sonhar com um amanhã... / Enfatizamos a atitude infantil...
- (C) ... o homem privilegia conhecer o futuro... / Cada época ignora a necessidade de sonhar com um amanhã... / Prescindimos da atitude infantil...
- (D) ... o homem não vislumbra querer conhecer o futuro.../ Cada época perde de vista sonhar com um amanhã.../ Relegamos a atitude infantil...
- (E) ... o homem almeja conhecer o futuro.../ Cada época precisa sonhar com um amanhã.../ Descartamos a atitude infantil...

## NOÇÕES DE INFORMÁTICA

11. Quanto à ferramenta de Restauração do Sistema, no Windows XP Profissional, em sua configuração padrão, é correto afirmar que
- (A) a restauração do sistema é um processo irreversível.
  - (B) o computador cria um ponto de restauração quando ele é ligado.
  - (C) desativar a restauração do sistema reduz o espaço disponível em disco.
  - (D) o usuário pode criar um ponto de restauração no momento que julgar necessário.
  - (E) o ponto de restauração é automaticamente eliminado 90 dias após a sua criação.
12. O MS Word 2003, em sua configuração padrão, oferece o recurso para salvar automaticamente o documento que está sendo digitado em intervalos de tempo regulares. Este recurso, que aparece como Salvar informações de Auto-Recuperação, é muito útil porque evita a perda total do documento em caso de fechamento do Word sem o consentimento do usuário. O acesso a este recurso e o ajuste do tempo de salvamento é feito através do menu Arquivo → Salvar como → Ferramentas, clicando-se, logo a seguir, em
- (A) Adicionar a “Meus Locais”.
  - (B) Opções de Segurança.
  - (C) Opções de Salvamento.
  - (D) Propriedades.
  - (E) Salvar Versão.
13. No MS Excel 2003, em sua configuração padrão, as funções são divididas em categorias. A função LÓGICO verifica se um valor é lógico (VERDADEIRO ou FALSO) e retorna VERDADEIRO ou FALSO. Essa função pertence à categoria
- (A) Lógica.
  - (B) Informações.
  - (C) Financeira.
  - (D) Banco de Dados.
  - (E) Procura e Referência.
14. No MS PowerPoint 2003, em sua configuração padrão, uma das formas de se inserir uma figura em um *slide* é escolhendo a sequência de menus:
- (A) Ferramentas – Inserir – Figura.
  - (B) Formatar – Inserir – Figura.
  - (C) Arquivo – Inserir – Figura.
  - (D) Opções – Inserir – Figura.
  - (E) Inserir – Imagem.
15. No Internet Explorer 7, em sua configuração padrão, uma das formas de se ativar o *Zoom in* é pressionando-se a tecla
- (A) Shift e a tecla +.
  - (B) Ctrl e a tecla +.
  - (C) Shift e a tecla de direção para cima.
  - (D) Ctrl e a tecla de direção para cima.
  - (E) Shift e a tecla de direção para a direita.

## CONHECIMENTOS BÁSICOS

16. Assinale a alternativa correta.

- (A) A casa é asilo inviolável do indivíduo, ninguém nela podendo penetrar sem consentimento do morador, salvo em caso de flagrante delito ou desastre, ou para prestar socorro, ou, durante o dia, por determinação judicial.
- (B) Todos podem reunir-se pacificamente, sem armas, em locais abertos ao público, desde que não frustrem outra reunião anteriormente convocada para o mesmo local, sendo apenas exigida prévia autorização da autoridade competente.
- (C) Todos têm direito a receber dos órgãos públicos informações de seu interesse particular, ou de interesse coletivo ou geral, que serão prestadas no prazo da lei, sob pena de responsabilidade, sendo inoponível o sigilo por segurança do Estado.
- (D) Conceder-se-á mandado de injunção para proteger direito líquido e certo, quando o responsável pela ilegalidade ou abuso de poder for autoridade pública ou agente de pessoa jurídica no exercício de atribuições do poder público.
- (E) A lei considerará crimes inafiançáveis e insuscetíveis de graça ou anistia a ação de grupos armados, civis ou militares, contra a ordem constitucional e o Estado democrático.

17. O salário-mínimo deverá ser fixado em lei, sendo

- (A) regionalizado, por pisos de categorias, havendo diferença de salários, para exercício de funções e de critério de admissão por motivo de sexo, idade, cor ou estado civil.
- (B) proteção contra despedida arbitrária ou sem justa causa, nos termos de lei complementar, servindo, outrossim, de indenização compensatória.
- (C) ademais, a remuneração do serviço extraordinário, no mínimo, sessenta por cento superior à do normal para jornadas de seis horas de trabalho.
- (D) que nele se incluirá o repouso semanal remunerado, preferencialmente aos sábados.
- (E) nacionalmente unificado, capaz de atender às necessidades vitais básicas do trabalhador e às de sua família, com reajustes periódicos que lhe preservem o poder aquisitivo.

18. A política de atendimento dos direitos da criança e do adolescente far-se-á através de um conjunto articulado de ações governamentais e não-governamentais, da União, dos Estados, do Distrito Federal e dos municípios. Entre as linhas de ação da política de atendimento está/estão:

- (A) serviços especiais de prevenção e atendimento médico e psicossocial às vítimas de negligência, maus-tratos, exploração, abuso, crueldade e opressão.
- (B) orientação e apoio sociofamiliar; apoio socioeducativo em meio aberto e colocação familiar.
- (C) oferta de ensino noturno regular, adequado às condições do adolescente trabalhador.
- (D) ensino fundamental, obrigatório e gratuito, além da progressiva extensão da obrigatoriedade e gratuidade ao ensino médio.
- (E) proibição da hospedagem de criança ou adolescente em hotel, motel, pensão ou congêneres, salvo se autorizado ou acompanhado pelos pais ou pelo responsável.

19. Incumbe ao orientador, com o apoio e a supervisão da autoridade competente, a realização de vários encargos. A figura do orientador surge na aplicação da medida socioeducativa de

- (A) prestação de serviços à comunidade.
- (B) advertência.
- (C) liberdade assistida.
- (D) inserção em regime de semiliberdade.
- (E) internação em estabelecimento educacional.

20. Assinale a alternativa correta.

- (A) O adolescente apreendido em flagrante de ato infracional será, desde logo, encaminhado à autoridade judicial competente.
- (B) A Justiça da Infância e da Juventude não é competente para conhecer de pedidos de adoção e seus incidentes.
- (C) O adolescente a quem se atribua autoria de ato infracional não poderá permanecer em internação enquanto não houver sentença judicial transitada em julgado.
- (D) Compete ao Ministério Público a concessão da remissão, como forma de exclusão, extinção ou supressão do processo.
- (E) Nenhum adolescente a quem se atribua a prática de ato infracional, ainda que ausente ou foragido, será processado sem defensor.

## CONHECIMENTOS ESPECÍFICOS

21. Ao realizar um curativo em lesão infectada com presença de odor, alguns pontos de necrose e média quantidade de exudato serossanguinolento, o enfermeiro deve utilizar soro fisiológico e

- (A) carvão ativado.
- (B) ácido graxo essencial.
- (C) neomicina tópica.
- (D) filme transparente.
- (E) água oxigenada.

22. A prescrição médica de um paciente é hidrocortisona 300 mg IV agora. Na unidade em que trabalha, só existe frasco-ampola com 500 mg do medicamento e ampola de 10 ml de soro fisiológico. Para preparar a medicação, o enfermeiro necessita diluí-la em soro fisiológico e administrar uma quantidade da medicação, respectivamente, de

- (A) 2 ml e 1 ml.
- (B) 5 ml e 3,6 ml.
- (C) 3 ml e 1,6 ml
- (D) 10 ml e 6 ml.
- (E) 5 ml e 4 ml.

23. O Ministério da Saúde determina que se realize obrigatoriamente a “Prova do Laço” para suspeitos de dengue. Quanto a esse procedimento, qual alternativa mostra, na tabela, o valor correto do tempo que é necessário manter o manguito insuflado na PA média em adulto e em criança e qual é o número de petéquias necessário para o resultado ser positivo em adultos e em crianças.

	Tempo do manguito insuflado em adulto	Tempo do manguito insuflado em criança	Resultado positivo em adultos	Resultado positivo em crianças
(A)	10 minutos	5 minutos	mais de 30 petéquias	mais de 10 petéquias
(B)	5 minutos	5 minutos	mais de 30 petéquias	mais de 20 petéquias
(C)	10 minutos	5 minutos	mais de 15 petéquias	mais de 15 petéquias
(D)	2 minutos	2 minutos	mais de 5 petéquias	mais de 3 petéquias
(E)	5 minutos	3 minutos	mais de 20 petéquias	mais de 10 petéquias

24. Segundo recomendações do Ministério da Saúde em relação ao diagnóstico e tratamento da tuberculose, pode-se afirmar que

- (A) casos graves, que apresentem, por exemplo, hemoptise e necessitem de internação, devem ser encaminhados exclusivamente para hospitais especializados em tuberculose.
- (B) a quimioprofilaxia é indicada para todos que convivem com o doente de tuberculose multidroga resistente, administrando-se isoniazida por três meses.
- (C) a rifampicina, utilizada no tratamento, pode diminuir o efeito dos contraceptivos orais e os pacientes devem ser orientados quanto a métodos contraceptivos não hormonais.
- (D) a cultura de escarro deve ser solicitada a todos os doentes com baciloscopia positiva e seu resultado definirá a duração do tratamento.
- (E) as drogas utilizadas no tratamento podem causar sérias complicações, por isso devem ser ingeridas paulatinamente, o que define a necessidade de o tratamento se estender por até 6 meses.

25. Inúmeros parasitas podem acometer a pele, porque encontram nela nicho favorável para sobreviver. Dentre os mais comuns, encontram-se

- (A) o *Sarcoptes scabiei*, causador da sarna, verme transmitido de uma pessoa para outra, que provoca lesão maculopapular e/ou escoriações pruriginosas.
- (B) o ancilostoma, presente na pele de cachorros, que penetra na pele do homem e caminha sob a epiderme, provocando prurido e erupções cutâneas.
- (C) a fêmea de uma espécie de pulga, responsável pela pediculose, que provoca, de 12 a 24 horas da infestação, intenso prurido e lesões lineares que podem evoluir para pápulas e nódulos.
- (D) os ácaros que provocam a escabiose, doença que pode ser confirmada laboratorialmente pela pesquisa de raspado de pele de lesões que acometem mais frequentemente a região da face anterior do tórax e mãos e especialmente entre os dedos.
- (E) o *Pediculus humanus capitis*, que prolifera no couro cabeludo ou em outras áreas do corpo humano, provocando a pediculose, com 7 dias de período de incubação e atualmente tratada por via oral.

26. A leptospirose, doença epidêmica em períodos chuvosos,

- (A) é uma virose de notificação compulsória, com quadro sistêmico e sintomas iniciais semelhantes ao de gripe.
- (B) exige tratamento hospitalar e os casos leves têm alta taxa de cura devido à terapêutica com diálise peritonial.
- (C) pode acometer vários sistemas e, dependendo do grau de acometimento, ter as seguintes repercussões: insuficiência renal aguda, acometimento pulmonar desde tosse até hemorragia alveolar.
- (D) exige ações de investigação epidemiológica que envolvem a proteção dos contatos com imunoglobulina e a busca ativa de sintomáticos.
- (E) caracteriza-se por intensa vasculite que se cronifica e deve ser tratada com altas doses de cortisona.

27. Segundo as normas técnicas do Programa de Imunizações (São Paulo, 2008), recomenda-se adiamento por até três meses para vacinação nos casos de
- (A) uso de antimicrobianos.
  - (B) presença de resfriado ou gripe.
  - (C) histórico de convulsão.
  - (D) desnutrição.
  - (E) uso de imunodepressores.
28. Ao se apresentar no ambulatório, Gilmar, recém-admitido numa instituição de São Paulo, 19 anos, nascido na zona rural do Pará, com cicatriz de BCG id, refere não ter caderнета de vacinação. Nesta ocasião, o enfermeiro aplica a primeira dose das vacinas
- (A) SCR; febre amarela; dT e agenda retorno para 1 mês.
  - (B) dT; hepatite B; SCR e agenda retorno para 2 meses.
  - (C) Hib; febre amarela; DT e agenda retorno para 1 mês
  - (D) DPT; SCR; rotavírus e agenda retorno para 2 meses.
  - (E) tétano e febre amarela, não havendo necessidade de retorno.
29. Para que a qualidade do processo de esterilização em autoclave a vapor seja garantida, deve-se utilizar, entre outros procedimentos,
- (A) indicador químico externo (fita crepe zebreada), colocado na parte externa do pacote de material, que deve alterar sua coloração com a temperatura máxima atingida pela autoclave.
  - (B) teste Bowie Dick na primeira esterilização do dia, com a autoclave carregada em sua capacidade máxima.
  - (C) indicador químico interno, que deve ser colocado na parte interna do pacote de material, uma vez por semana.
  - (D) fita impregnada com esporos viáveis de *Bacillus Subtilis*, que deverão ser colocados próximos ao dreno da autoclave.
  - (E) indicador biológico, que deve ser colocado na parte interna de um pacote de material a ser esterilizado, mantendo um outro indicador controle sem autoclavagem.
30. A enfermagem realiza o controle hídrico-eletrolítico para evitar e detectar precocemente possíveis complicações. Um possível fator causador de hiponatremia é
- (A) a queimadura.
  - (B) o vômito.
  - (C) a hiperglicemia.
  - (D) a insuficiência cardíaca.
  - (E) a polidipsia.
31. No pós-operatório a equipe de enfermagem deve ficar atenta para possíveis complicações decorrentes da cirurgia. O choque hipovolêmico tem como um dos seus sinais clássicos
- (A) o *rush* cutâneo.
  - (B) a pele fria e úmida.
  - (C) a bradicardia.
  - (D) a hipertensão arterial.
  - (E) a poliúria.
32. Baseada na avaliação nutricional e antropométrica, o enfermeiro deve fazer a evolução de enfermagem de um hipertenso obeso para saber se as metas preconizadas pelo tratamento não farmacológico foram alcançadas. Um dado que mostra uma modificação do estilo de vida com redução comprovada da pressão arterial é
- (A) o índice de massa corpórea (IMC) de 29,5 kg/m<sup>2</sup>.
  - (B) a circunferência da cintura de 105 cm.
  - (C) a diminuição de 2% do peso corporal inicial.
  - (D) a ingestão de 3 g/dia de cloreto de sódio (sal).
  - (E) a ingestão de 50 ml/dia de etanol.
33. Muito esforço é realizado para a detecção precoce de câncer na população. O Instituto Nacional do Câncer recomenda que
- (A) mulheres assintomáticas a partir de 35 anos realizem exame clínico das mamas anualmente.
  - (B) homens a partir dos 50 anos realizem toque retal e dosagem de PSA anualmente.
  - (C) mulheres assintomáticas entre 50 e 69 anos realizem mamografia no máximo a cada 2 anos.
  - (D) homens a partir dos 45 anos realizem dosagem de PSA anualmente.
  - (E) mulheres assintomáticas a partir de 30 anos com risco elevado realizem mamografia anualmente.
34. Na técnica de atendimento de uma parada cardiopulmonar (PCR) em adulto, o correto é
- (A) realizar compressão torácica rítmica, rápida e forte causando uma depressão de 4 a 5 cm no tórax.
  - (B) realizar a compressão-ventilação na relação de 15:2 para todas idades, seja com um ou dois socorristas.
  - (C) fazer de 15 a 20 ventilações/min quando o paciente estiver com uma via aérea avançada colocada.
  - (D) administrar a medicação via endotraqueal, caso haja dificuldade de acessar uma via intravenosa.
  - (E) fazer de 60 a 80 compressões torácicas/min, independente da ventilação, para simular o ritmo sinusal.



35. Uma emergência clínica dos portadores de *diabetes mellitus* é o Estado Hiperglicêmico Hiperosmolar Não Cetótico (EH-HNC) que é apresentado por
- hiperatividade.
  - desidratação.
  - hálito cetônico.
  - respiração Kussmaul.
  - ph arterial menor que 7,30.
36. Algumas alterações importantes dos sinais vitais podem indicar potencialmente uma emergência e com isso uma prioridade no atendimento. Considerando um pronto-socorro hospitalar, um exemplo de sinal ou sintoma com alteração indicativa de potencial emergência em um adulto sem comorbidades é
- pressão arterial sistólica menor que 90 mmHg.
  - frequência cardíaca em repouso maior que 120 batimentos por minuto.
  - frequência respiratória em repouso maior que 30 movimentos respiratórios por minuto.
  - saturação de oxigênio em ar ambiente menor que 92%.
  - enchimento capilar maior que 2 segundos.
37. Para se cumprir a prescrição médica de soro fisiológico a 0,9% 500 ml em 6 horas, o gotejamento necessário é de
- 14 gotas por minuto.
  - 28 gotas por minuto.
  - 36 gotas por minuto.
  - 42 gotas por minuto.
  - 50 gotas por minuto.
38. Leia as afirmações a seguir sobre planejamento.
- O planejamento costuma figurar como uma das atividades privativas do enfermeiro em função da divisão social e técnica do trabalho.
  - O planejamento normativo pressupõe a existência de um técnico, o planejador, que tem como função central nortear as tomadas de decisões relativas à definição de prioridades no campo da saúde das populações.
  - Tanto o planejamento normativo como o estratégico situacional partem de uma proposta idealizada e incluem amplo espaço de discussão técnico político com diferentes atores sociais.
  - O quarto momento do planejamento estratégico situacional denomina-se tático operacional e utiliza a racionalidade instrumental para definir seu produto, um programa de saúde, com definições técnicas.
- É correto o que se afirma em:
- I, II, III e IV.
  - I, II e III, apenas.
  - I e III, apenas.
  - I e II, apenas.
  - I, apenas.

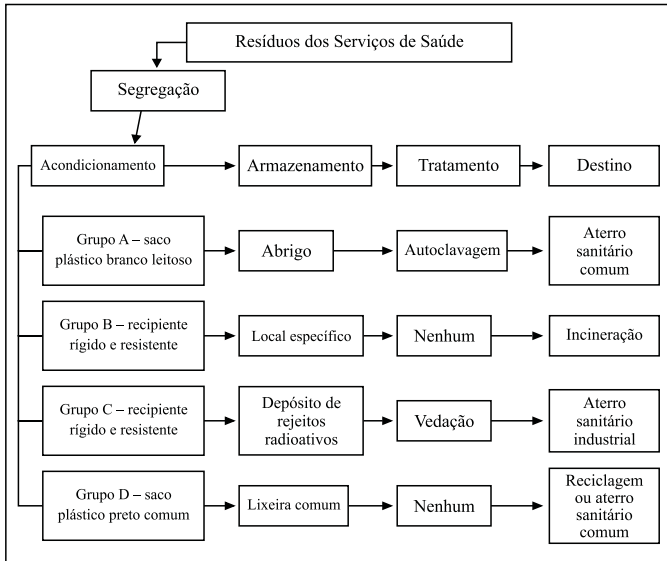
39. No trabalho em equipe é comum o surgimento de conflitos. Muitas vezes, os efeitos negativos dos conflitos estão relacionados à forma destrutiva com que se lida com eles. Kurgant (2005), citando Hampton, apresenta cinco estilos de negociação de conflitos que variam conforme a situação a ser enfrentada. Relacione a coluna da direita com a da esquerda.

I. Estilo colaborativo	X. Utilizado quando se pretende obter um crédito para negociação futura.
II. Estilo contestador	Y. Caracteriza-se como uma rápida troca de concessões que satisfazem as necessidades das partes.
III. Estilo da aceitação	W. É indicado quando há um índice considerável de rejeição de propostas e interesses das pessoas envolvidas.
IV. Estilo da retirada	Z. É útil quando é muito importante encontrar soluções nas quais os dois lados tenham seus interesses preservados.
V. Estilo do compromisso	Q. É cooperativo, indicado quando o interesse da outra parte do conflito é muito mais importante.

Assinale a alternativa correta.

- I – Z; II – W; III – X; IV – Q; V – Y.
  - I – W; II – X; III – Z; IV – Y; V – Q.
  - I – Q; II – Y; III – W; IV – Z; V – X.
  - I – X; II – Q; III – Y; IV – W; V – Z.
  - I – Y; II – Z; III – Q; IV – X; V – W.
40. Analise as seguintes afirmações sobre supervisão em enfermagem.
- Constituem instrumentos de supervisão: roteiros, relatórios de trabalho, dados estatísticos, entrevistas, normas e rotinas.
  - Um dos métodos de supervisão, denominado científico, baseia-se na oferta de estímulo e amplas oportunidades para os participantes, para que tomem consciência de seu desempenho e busquem seus próprios caminhos para melhorar sua atuação.
  - Legalmente a supervisão em enfermagem encontra-se respaldada por decreto e por lei, que explicitam que os técnicos de enfermagem e auxiliares de enfermagem somente poderão desempenhar suas funções sob supervisão do enfermeiro.
- É correto apenas o que se afirma em
- I.
  - I e II.
  - II e III.
  - I e III.
  - III.

41. O gerenciamento dos resíduos dos serviços de saúde exigem acondicionamento, armazenamento e destino adequados. Observe o quadro a seguir.



(Extraído de Kurcgant (2005), pág 192.)

Considerando a figura, pode-se afirmar que secreções e demais líquidos orgânicos pertencem

- (A) respectivamente, ao grupo A e B.  
 (B) ao grupo A.  
 (C) respectivamente, ao grupo B e C.  
 (D) ao grupo B.  
 (E) respectivamente, ao A e D.
42. Uma fator que tem facilitado a implantação de Centros de Referência em Saúde do Trabalhador (CEREST) é
- (A) o conhecimento teórico dos profissionais de saúde.  
 (B) o número de recursos disponíveis para diagnóstico.  
 (C) a participação ativa dos trabalhadores.  
 (D) a realização de ações assistenciais diferenciadas.  
 (E) o contrato de financiamento a longo prazo.
43. Constitui uma ação da área de saúde do trabalhador na rede de serviços do SUS de média complexidade:
- (A) educação permanente aos profissionais de saúde.  
 (B) vigilância das condições de trabalho.  
 (C) vigilância ambiental.  
 (D) encaminhamento ao SESMT após constatarnexo causal.  
 (E) planejamento das ações de controle social.

44. Antonio, motorista, após sofrer uma colisão com outro carro enquanto trabalhava, vai ao pronto-atendimento da rede pública mais perto do local do acidente. A enfermeira do local, após entrevista, decide encaminhar Antonio
- (A) a outro serviço especializado em saúde do trabalhador e abrir o CAT.  
 (B) à equipe médica para diagnóstico e tratamento e notificar o acidente de trabalho.  
 (C) ao CEREST (Centros de Referência em Saúde do Trabalhador) para avaliação.  
 (D) a equipe médica para o primeiro atendimento e depois ao SESMT da sua empresa.  
 (E) ao serviço médico de sua empresa e notificar acidente de trabalho.
45. Uma enfermeira do Programa Saúde da Família
- (A) orienta seus usuários quanto à função do SUS e de cada órgão (SESMT, CEREST) na saúde do trabalhador.  
 (B) esclarece a seus usuários que é obrigação do empregador cuidar dos trabalhadores acidentados.  
 (C) esclarece a seus usuários que a Unidade Básica de Saúde não realiza atendimento de acidente de trabalho.  
 (D) esclarece a seus usuários que, em caso de doença de trabalho, é obrigação do SESMT emitir laudo para afastamento.  
 (E) não realiza ações de saúde do trabalhador por não ter fábrica no seu território.
46. Um sistema ou base de dados do Ministério da Saúde que deve incorporar informações da área Saúde do Trabalhador é o
- (A) SINASC (Sistema de Informações de Nascidos Vivos).  
 (B) HIPERDIA (Sistema de Cadastro e Acompanhamento de Hipertensos e Diabéticos).  
 (C) SISVAN (Sistema de Vigilância Alimentar e Nutricional).  
 (D) SIH / SUS (Sistema de Informações Hospitalares do SUS).  
 (E) SISPRE-NATAL.
47. O empregador deve realizar uma medida de prevenção baseada na vigilância sanitária do ambiente, como
- (A) fornecimento de EPI (equipamento de proteção individual) específico aos portadores de doenças.  
 (B) implementação de EPC (equipamento de proteção coletiva), após se esgotarem as possibilidades de EPI.  
 (C) realização de treinamento com os funcionários para rever as normas e maneiras corretas de realizar o trabalho.  
 (D) aumento do número de trabalhadores expostos para que ocorra a diminuição do tempo de exposição por pessoa.  
 (E) encaminhamento ao serviço público para acompanhamento e monitoramento dos trabalhadores expostos.

48. Uma auxiliar de limpeza de um escritório utiliza produtos químicos, como sabão e desinfetante com hipoclorito de sódio, para limpar o chão e superfícies. Para realizar esse trabalho, é necessário utilizar um dos seguintes equipamentos de proteção individual.
- (A) Óculos de segurança.
  - (B) Sapato fechado de couro.
  - (C) Luva de policloreto de vinila (PVC).
  - (D) Máscara cirúrgica.
  - (E) Protetor facial.
49. Qualquer local com risco biológico ao trabalhador deve ter um lavatório com
- (A) vaso sanitário e pia.
  - (B) toalha de pano ou descartável.
  - (C) sabonete neutro em barra.
  - (D) lixeira sem tampa.
  - (E) água corrente.
50. Dedo em gatilho é uma afecção que pode ocorrer em função de exposição ocupacional. Essa doença caracteriza-se por
- (A) dor localizada e focal.
  - (B) impossibilidade de estender os dedos.
  - (C) nódulo em articulações interfalângicas.
  - (D) inflamação dos tendões extensores dos dedos.
  - (E) integridade da bolsa sinovial.
51. Um agente causador de dermatite de contato por irritantes é
- (A) o plástico.
  - (B) o inseticida.
  - (C) o detergente.
  - (D) o calor.
  - (E) a borracha.
52. Uma doença possível de um enfermeiro desenvolver após enfrentar um assalto, no seu local de trabalho, é
- (A) episódios depressivos.
  - (B) síndrome do esgotamento profissional.
  - (C) demência.
  - (D) síndrome pós-traumática.
  - (E) transtornos do ciclo vigília-sono.
53. O alcoolismo crônico relacionado ao trabalho tem como medida direta de prevenção na empresa
- (A) o isolamento dos setores de trabalho.
  - (B) o confronto de conflito interpessoal em roda.
  - (C) o estabelecimento de normas de segurança rigorosa.
  - (D) o controle rigoroso do uso de EPI (equipamento de proteção individual).
  - (E) o controle dos níveis de ruído.
54. Segundo o Programa de Prevenção de Riscos Ambientais (PPRA) – NR9, as medidas de proteção contra agentes tóxicos ambientais são estas:
- I. reduzir os níveis de concentração dos agentes no ambiente de trabalho;
  - II. utilizar equipamentos de proteção individual adequado ao risco;
  - III. eliminar ou reduzir a utilização ou formação dos agentes;
  - IV. prevenir a liberação ou disseminação dos agentes no ambiente de trabalho;
  - V. alterar a organização do trabalho.
- Usando os números que identificam as medidas, assinale a alternativa que aponta a ordem hierárquica correta que elas deverão obedecer ao serem implementadas.
- (A) I, IV, III, II, V.
  - (B) V, IV, III, I, II.
  - (C) V, II, I, IV, III.
  - (D) I, V, IV, II, III.
  - (E) III, IV, I, V, II.
55. Com relação à ergonomia no trabalho, é correto afirmar que
- (A) se o trabalho puder ser executado em pé e sentado deve haver um rodízio da postura.
  - (B) a postura em pé é ideal para trabalhos de precisão com alcances amplos.
  - (C) a postura sentada é ideal para trabalhos que aplicam força para baixo, como empacotamento.
  - (D) o trabalho sentado, apesar de recomendado, não é aplicado por induzir indolência.
  - (E) a postura sentada dificulta a circulação sanguínea pelos membros inferiores.
56. Sobre o Serviço Especializado em Engenharia de Segurança e em Medicina (SESMT), é correto afirmar que
- (A) há obrigatoriedade de existir em empresas públicas e é facultativo em empresas privadas.
  - (B) tem a finalidade de promover a saúde e tratar as doenças dos trabalhadores no local de trabalho.
  - (C) ficará o empregador responsável por todo o ônus decorrente de sua instalação e manutenção.
  - (D) é integrado por auxiliar de enfermagem sem necessidade de curso de qualificação específico.
  - (E) é integrado por enfermeiro e técnico de enfermagem, ambos especializados em medicina do trabalho.

57. É uma atribuição da Comissão Interna de Prevenção de Acidentes (CIPA)
- (A) participar de campanhas de prevenção de doenças transmissíveis, como a tuberculose e a dengue.
  - (B) requerer ao empregador a paralisação de setor onde considere haver risco grave ou eminente à segurança.
  - (C) designar ao SESMT a identificação de riscos do processo de trabalho e a elaboração do mapa de riscos com apoio dos trabalhadores.
  - (D) mediar a comunicação dos trabalhadores associados em sindicatos com o empregador para buscar melhorias na segurança do trabalho.
  - (E) realizar o primeiro atendimento dos trabalhadores vítimas de acidentes de trabalho e depois encaminhá-los para assistência médica.
58. No âmbito do SUS, os serviços estão organizados em níveis de assistência que compõem a rede de atendimento. Sobre os diversos tipos e níveis de serviços, pode-se considerar
- (A) que é alta a complexidade dos serviços que visam a atender aos principais problemas de saúde e agravos da população, cuja prática clínica demande disponibilidade de profissionais especializados e o uso de recursos tecnológicos de apoio diagnóstico e terapêutico.
  - (B) que os Núcleos de Apoio à Saúde da Família (Nasf) reúnem profissionais de diversas áreas de Saúde com o objetivo de ampliar a abrangência e o escopo das ações da atenção básica, por meio do apoio matricial às Equipes de Saúde da Família, e se constituem em porta de entrada do sistema.
  - (C) que a assistência ao paciente portador de doença renal crônica (por meio dos procedimentos de diálise); a assistência ao paciente oncológico; a cirurgia cardiovascular e a cirurgia vascular são exemplos de áreas que compõem a média complexidade do SUS, e que estão organizadas em “redes”.
  - (D) que o componente pré-hospitalar móvel da Política Nacional de Atenção às Urgências, por meio do Serviço de Atendimento Móvel de Urgência (Samu) – 192, é uma das portas de entrada do Sistema, sendo de responsabilidade do gestor federal.
  - (E) que a atenção básica utiliza tecnologias de elevada complexidade e baixa densidade, e que devem resolver os problemas de saúde de maior frequência e relevância em seu território. É o contato preferencial dos usuários com os sistemas de saúde.
59. A VIII Conferência Nacional de Saúde representou um avanço técnico e um pacto político, ao propor a criação do Sistema Único de Saúde (SUS) com, dentre outras, a proposta de
- (A) redução do papel do Estado com regulação da saúde no âmbito privado, projetando uma concepção neoliberal.
  - (B) projeto da emenda constitucional (EC 29), regulamentando o financiamento do setor saúde do país.
  - (C) definição de modelo assistencial centrado na assistência médica individual.
  - (D) oferta seletiva de serviços de saúde para os diferentes cidadãos, segundo a sua inserção social.
  - (E) ampliação do conceito de saúde, colocando-o como um direito dos cidadãos.
60. A participação popular é uma das diretrizes do SUS. A observação da Lei 8.142 (28 de dezembro de 1990) implica a
- (A) realização de conferências nacionais, estaduais e municipais de saúde.
  - (B) criação de conselhos gestores de saúde em serviços públicos e privados de saúde.
  - (C) eleição de representantes de usuários e trabalhadores para os cargos gestores dos serviços de saúde.
  - (D) garantia de acesso universal aos serviços por representantes da população adscrita a esses serviços.
  - (E) possibilidade de representantes de conselhos de classe e sindicatos participarem, em caráter consultivo, como membros de conselhos municipais de saúde.