



CONCURSO PÚBLICO

44. PROVA OBJETIVA

ESPECIALISTA TÉCNICO
(MÉDICO)

- ♦ VOCÊ RECEBEU SUA FOLHA DE RESPOSTAS E ESTE CADERNO CONTENDO 60 QUESTÕES OBJETIVAS.
- ♦ PREENCHA COM SEU NOME E NÚMERO DE INSCRIÇÃO OS ESPAÇOS RESERVADOS NA CAPA DESTES CADERNO.
- ♦ LEIA CUIDADOSAMENTE AS QUESTÕES E ESCOLHA A RESPOSTA QUE VOCÊ CONSIDERA CORRETA.
- ♦ RESPONDA A TODAS AS QUESTÕES.
- ♦ MARQUE, NA FOLHA INTERMEDIÁRIA DE RESPOSTAS, LOCALIZADA NO VERSO DESTA PÁGINA, A LETRA CORRESPONDENTE À ALTERNATIVA QUE VOCÊ ESCOLHEU.
- ♦ TRANSCREVA PARA A FOLHA DE RESPOSTAS, COM CANETA DE TINTA AZUL OU PRETA, TODAS AS RESPOSTAS ANOTADAS NA FOLHA INTERMEDIÁRIA DE RESPOSTAS.
- ♦ A DURAÇÃO DA PROVA É DE 3 HORAS.
- ♦ A SAÍDA DO CANDIDATO DA SALA SERÁ PERMITIDA APÓS TRANSCORRIDA A METADE DO TEMPO DE DURAÇÃO DA PROVA.
- ♦ AO SAIR, VOCÊ ENTREGARÁ AO FISCAL A FOLHA DE RESPOSTAS E ESTE CADERNO, PODENDO DESTACAR ESTA CAPA PARA FUTURA CONFERÊNCIA COM O GABARITO A SER DIVULGADO.

AGUARDE A ORDEM DO FISCAL PARA ABRIR ESTE CADERNO DE QUESTÕES.

Nome do candidato _____

Número de inscrição _____

FOLHA INTERMEDIÁRIA DE RESPOSTAS

ESPECIALISTA TÉCNICO (MÉDICO)

QUESTÃO	RESPOSTA
01	A B C D E
02	A B C D E
03	A B C D E
04	A B C D E
05	A B C D E

06	A B C D E
07	A B C D E
08	A B C D E
09	A B C D E
10	A B C D E

11	A B C D E
12	A B C D E
13	A B C D E
14	A B C D E
15	A B C D E

16	A B C D E
17	A B C D E
18	A B C D E
19	A B C D E
20	A B C D E

QUESTÃO	RESPOSTA
21	A B C D E
22	A B C D E
23	A B C D E
24	A B C D E
25	A B C D E

26	A B C D E
27	A B C D E
28	A B C D E
29	A B C D E
30	A B C D E

31	A B C D E
32	A B C D E
33	A B C D E
34	A B C D E
35	A B C D E

36	A B C D E
37	A B C D E
38	A B C D E
39	A B C D E
40	A B C D E

QUESTÃO	RESPOSTA
41	A B C D E
42	A B C D E
43	A B C D E
44	A B C D E
45	A B C D E

46	A B C D E
47	A B C D E
48	A B C D E
49	A B C D E
50	A B C D E

51	A B C D E
52	A B C D E
53	A B C D E
54	A B C D E
55	A B C D E

56	A B C D E
57	A B C D E
58	A B C D E
59	A B C D E
60	A B C D E

LÍNGUA PORTUGUESA

Leia o texto para responder às questões de números 01 a 10.

O futuro é um mistério

Nesta época do ano, é impossível escapar da tentação de fazer previsões. Afinal, desde a pré-história, o homem não deixa de querer conhecer o futuro e de dominá-lo. Das técnicas de adivinhação inventadas pelos povos da Antiguidade aos métodos “científicos” elaborados por técnicos, os meios de predição variam: astrologia, leitura da borra de café ou cartas, até por internet. Pouco importa. Cada época tem necessidade de sonhar com um amanhã: melhor ou pior. Oráculos, profecias, predições, utopias, todas as antecipações que os homens construíram, no decorrer da história, não se realizaram. Mas elas são reflexos de suas esperanças e crenças. (...)

Um poeta disse que, para ser profeta, bastava ser pessimista. Já na metade do século 19, havia quem escrevesse sobre um mundo futuro mecanizado, sem ideias espirituais, vivendo-se ao ritmo das crises econômicas e ameaças de guerra. Marcados pela Primeira Guerra Mundial, muitos pensadores fizeram coro ao pessimismo. Freud contestou a ideia de progresso e supôs a existência de um instinto de destruição. Não faltou quem visse nas marcas do tempo o anúncio do fim de tudo, ou uma caminhada na direção ao sofrimento, como predisse o escritor George Orwell. Boa parte desse pessimismo se enraizava na tomada de consciência de uma distância crescente entre progresso técnico e progresso moral. Para solucionar essa pendência, em 1971, o Clube de Roma reuniu uma elite de pensadores. Conclusão? O grupo anteviu que o crescimento demográfico e econômico provocaria uma catástrofe e uma crise ecológica sem precedentes, em meados do século 21.

E nós ainda acreditamos em previsões? Acho que, *se os brasileiros mudarem*, foi no sentido de não acreditarem mais nelas. Deixamos para trás a atitude infantil de insistir em sonhos que acabam em decepções. Ou de crer em falsas promessas. Nunca o futuro foi tão misterioso *quanto neste início de século 21*. Nenhuma máquina de previsão conseguiu explicar a complexidade do mundo atual, onde tudo se confunde, onde realidade e espetáculo se misturam, valores e ideologias desmoronam, tudo se desencanta. Aquecimento do planeta, desastres climáticos, aumento do nível dos oceanos, fim das florestas, fome, corrupção em toda a parte, empobrecimento dos mais pobres, enriquecimento dos mais ricos, enfim, a lista é longa. A resposta, talvez, esteja em fugir das previsões de futuro e jogar no presente. Vivê-lo com delicadeza e investir nos pequenos prazeres. Fórmula excelente para enfrentarmos o apocalipse, como querem muitos. Ou o paraíso, *como esperam outros*.

(Mary Del Priore, *O Estado de S.Paulo*, 03.01.2010. Adaptado)

01. Sobre as previsões, é correto afirmar que a autora, no primeiro parágrafo,

- (A) reconhece a eficácia que elas têm, já que se constituíram em um método seguro de aprender com o passado para prever o futuro.
- (B) admite que elas são perigosas, já que, a partir delas, as pessoas traçam planos para conduzir a vida.
- (C) confere-lhes legitimidade científica, pois elas vêm se pautando por critérios comprovados pelas ciências em geral.
- (D) discorda da maneira como são praticadas hoje, cada vez mais distanciadas dos modelos concebidos na Antiguidade.
- (E) aceita a validade delas para nutrir as aspirações humanas, apesar de não se realizarem concretamente.

02. Assinale a alternativa correta quanto às relações que podem ser estabelecidas entre Freud, George Orwell e o Clube de Roma.

- (A) As conclusões do Clube de Roma contrapõem-se às expectativas pessimistas de Freud e de George Orwell.
- (B) George Orwell e Freud previram, como o Clube de Roma, que o século 21 teria um progresso inimaginável, apesar de toda a crise ecológica que se deflagraria.
- (C) As previsões de George Orwell caminham na direção contrária às previsões otimistas do Clube de Roma sobre o século 21.
- (D) As previsões do Clube de Roma confirmam a negatividade contida nas posições de Freud e de George Orwell.
- (E) O instinto de destruição e o sofrimento, previstos, respectivamente, por Freud e Orwell, foram negados pelo Clube de Roma.

03. De acordo com o texto, pode-se afirmar que os brasileiros

- (A) deixam-se guiar pelas previsões, quanto à melhor maneira de conduzir a vida.
- (B) analisam com prudência as profecias, mas acabam se influenciando por elas.
- (C) assumem uma atitude cética diante de crenças desprovidas de realismo.
- (D) mantêm-se arraigados a sólidas convicções quanto aos mistérios do futuro.
- (E) continuam à mercê das previsões, mas previnem-se contra possíveis decepções.

04. Assinale a alternativa em que se estabelece entre as ideias da frase uma relação de causa e consequência, de acordo com o texto.

- (A) Profecias e predições expressas pelos homens acabaram não se realizando.
- (B) A distância entre progresso técnico e progresso moral levou os homens ao pessimismo.
- (C) A complexidade do mundo atual está além de qualquer máquina de previsão.
- (D) Investir em previsões é a fórmula ideal para escapar do apocalipse.
- (E) A crença em sonhos e previsões é a garantia contra o pessimismo.

05. A respeito do texto, pode-se concluir que

- (A) para enfrentar as incertezas do futuro, os desequilíbrios provocados pelo clima e pela desigualdade entre pobres e ricos, a solução é dedicar-se aos momentos presentes de forma suave e prazerosa.
- (B) ninguém conseguiu até hoje decifrar o futuro, no entanto, o século 21, ao mesmo tempo misterioso e complexo, acena com possibilidades de se reverter, pela primeira vez, essa situação.
- (C) a descrença cada vez maior em previsões e em profecias que nunca se cumpriram é a garantia de que se pode delinear, com clareza, um futuro mais promissor e menos misterioso.
- (D) o investimento nos pequenos prazeres do presente pode seduzir as pessoas, mas não se configura como uma fórmula ideal para o enfrentamento dos problemas que o mundo hoje apresenta.
- (E) o progresso técnico, acompanhado do progresso moral, constitui-se numa síntese perfeita, capaz de solucionar os enigmas que sempre vêm rondando, em especial, os mistérios do século 21.

06. Assinale a alternativa que completa, correta e respectivamente, as frases:

Se George Orwell predissesse, eu também _____.

Uma catástrofe foi _____ pelo Clube de Roma.

Quando os pensadores fizeram coro ao pessimismo, nós também _____.

- (A) prediria ... antevista ... faremos
- (B) predizia ... antevinda ... faremos
- (C) predizeria ... antevinda ... fazeremos
- (D) prediria ... antevista ... fazeremos
- (E) predizeria ... antevinda ... fazemos

07. As frases – ... é impossível escapar da tentação de fazer previsões./ ... vivendo-se ao ritmo das crises econômicas.../ ... pensadores fizeram coro ao pessimismo. – estão corretamente reescritas em:

- (A) ... é impossível furtar-se a tentação de fazer previsões./ ... vivendo-se à mercê das crises econômicas.../ ...pensadores fizeram coro a infelicidade.
- (B) ... é impossível furtar-se à tentação de fazer previsões./ ... vivendo-se à mercê das crises econômicas.../ ...pensadores fizeram coro à infelicidade.
- (C) ... é impossível furtar-se a tentação de fazer previsões./ ... vivendo-se a mercê das crises econômicas.../ ... pensadores fizeram coro a infelicidade.
- (D) ... é impossível furtar-se à tentação de fazer previsões./ ... vivendo-se à mercê das crises econômicas.../ ... pensadores fizeram coro a infelicidade.
- (E) ... é impossível furtar-se a tentação de fazer previsões./ ... vivendo-se à mercê das crises econômicas.../ ... pensadores fizeram coro à infelicidade.

08. Assinale a alternativa em que um dos asteriscos da frase deve ser substituído por dois pontos.

- (A) No passado* Freud sentenciou* não pode haver progresso com um instinto de destruição.
- (B) Os pensadores * em Roma* previram uma catástrofe e uma crise ecológica.
- (C) Um amanhã * melhor ou pior* sempre é sonhado em cada época.
- (D) Valores * ideologia * tudo se desmorona.
- (E) Nós * brasileiros* ainda vamos acreditar em previsões?

09. Assinale a alternativa em que a conjunção “ou” pode ser substituída pela conjunção “e”, como no trecho – *Acho que, se os brasileiros mudaram, foi no sentido de não acreditarem mais nelas. Deixamos para trás a atitude infantil de insistir em sonhos que acabam em decepções. Ou de crer em falsas promessas.*

- (A) A partir de agora, as pessoas têm de escolher: a incerteza das previsões ou a segurança da ciência.
- (B) Progresso técnico ou progresso moral? Eis o dilema do homem do século 21.
- (C) O pessimismo já havia sido delineado pelo instinto de destruição com Freud ou pelo caminho do sofrimento com Orwell.
- (D) Diante dos mistérios do século 21, as pessoas se dividiram: o apocalipse ou o paraíso.
- (E) Há duas opções a serem oferecidas às pessoas: projetar-se para o futuro ou concentrar-se no presente.

10. Assinale a alternativa que reescreve, corretamente, quanto ao sentido, as frases – ... o homem não deixa de querer conhecer o futuro.../ Cada época tem necessidade de sonhar com um amanhã.../ Deixamos para trás a atitude infantil...

- (A) ... o homem abre mão de conhecer o futuro.../ Cada época necessita sonhar com um amanhã.../ Desprezamos a atitude infantil...
- (B) ... o homem impõe-se conhecer o futuro... / Cada época busca sonhar com um amanhã... / Enfatizamos a atitude infantil...
- (C) ... o homem privilegia conhecer o futuro... / Cada época ignora a necessidade de sonhar com um amanhã... / Prescindimos da atitude infantil...
- (D) ... o homem não vislumbra querer conhecer o futuro.../ Cada época perde de vista sonhar com um amanhã.../ Relegamos a atitude infantil...
- (E) ... o homem almeja conhecer o futuro.../ Cada época precisa sonhar com um amanhã.../ Descartamos a atitude infantil...

NOÇÕES DE INFORMÁTICA

11. Quanto à ferramenta de Restauração do Sistema, no Windows XP Profissional, em sua configuração padrão, é correto afirmar que

- (A) a restauração do sistema é um processo irreversível.
- (B) o computador cria um ponto de restauração quando ele é ligado.
- (C) desativar a restauração do sistema reduz o espaço disponível em disco.
- (D) o usuário pode criar um ponto de restauração no momento que julgar necessário.
- (E) o ponto de restauração é automaticamente eliminado 90 dias após a sua criação.

12. O MS Word 2003, em sua configuração padrão, oferece o recurso para salvar automaticamente o documento que está sendo digitado em intervalos de tempo regulares. Este recurso, que aparece como Salvar informações de Auto-Recuperação, é muito útil porque evita a perda total do documento em caso de fechamento do Word sem o consentimento do usuário. O acesso a este recurso e o ajuste do tempo de salvamento é feito através do menu Arquivo → Salvar como → Ferramentas, clicando-se, logo a seguir, em

- (A) Adicionar a “Meus Locais”.
- (B) Opções de Segurança.
- (C) Opções de Salvamento.
- (D) Propriedades.
- (E) Salvar Versão.

13. No MS Excel 2003, em sua configuração padrão, as funções são divididas em categorias. A função LÓGICO verifica se um valor é lógico (VERDADEIRO ou FALSO) e retorna VERDADEIRO ou FALSO. Essa função pertence à categoria

- (A) Lógica.
- (B) Informações.
- (C) Financeira.
- (D) Banco de Dados.
- (E) Procura e Referência.

14. No MS PowerPoint 2003, em sua configuração padrão, uma das formas de se inserir uma figura em um *slide* é escolhendo a sequência de menus:

- (A) Ferramentas – Inserir – Figura.
- (B) Formatar – Inserir – Figura.
- (C) Arquivo – Inserir – Figura.
- (D) Opções – Inserir – Figura.
- (E) Inserir – Imagem.

15. No Internet Explorer 7, em sua configuração padrão, uma das formas de se ativar o *Zoom in* é pressionando-se a tecla

- (A) Shift e a tecla +.
- (B) Ctrl e a tecla +.
- (C) Shift e a tecla de direção para cima.
- (D) Ctrl e a tecla de direção para cima.
- (E) Shift e a tecla de direção para a direita.

CONHECIMENTOS BÁSICOS

16. Assinale a alternativa correta.

- (A) A casa é asilo inviolável do indivíduo, ninguém nela podendo penetrar sem consentimento do morador, salvo em caso de flagrante delito ou desastre, ou para prestar socorro, ou, durante o dia, por determinação judicial.
- (B) Todos podem reunir-se pacificamente, sem armas, em locais abertos ao público, desde que não frustrem outra reunião anteriormente convocada para o mesmo local, sendo apenas exigida prévia autorização da autoridade competente.
- (C) Todos têm direito a receber dos órgãos públicos informações de seu interesse particular, ou de interesse coletivo ou geral, que serão prestadas no prazo da lei, sob pena de responsabilidade, sendo inoponível o sigilo por segurança do Estado.
- (D) Conceder-se-á mandado de injunção para proteger direito líquido e certo, quando o responsável pela ilegalidade ou abuso de poder for autoridade pública ou agente de pessoa jurídica no exercício de atribuições do poder público.
- (E) A lei considerará crimes inafiançáveis e insuscetíveis de graça ou anistia a ação de grupos armados, civis ou militares, contra a ordem constitucional e o Estado democrático.

17. O salário-mínimo deverá ser fixado em lei, sendo

- (A) regionalizado, por pisos de categorias, havendo diferença de salários, para exercício de funções e de critério de admissão por motivo de sexo, idade, cor ou estado civil.
- (B) proteção contra despedida arbitrária ou sem justa causa, nos termos de lei complementar, servindo, outrossim, de indenização compensatória.
- (C) ademais, a remuneração do serviço extraordinário, no mínimo, sessenta por cento superior à do normal para jornadas de seis horas de trabalho.
- (D) que nele se incluirá o repouso semanal remunerado, preferencialmente aos sábados.
- (E) nacionalmente unificado, capaz de atender às necessidades vitais básicas do trabalhador e às de sua família, com reajustes periódicos que lhe preservem o poder aquisitivo.

18. A política de atendimento dos direitos da criança e do adolescente far-se-á através de um conjunto articulado de ações governamentais e não-governamentais, da União, dos Estados, do Distrito Federal e dos municípios. Entre as linhas de ação da política de atendimento está/estão:

- (A) serviços especiais de prevenção e atendimento médico e psicossocial às vítimas de negligência, maus-tratos, exploração, abuso, crueldade e opressão.
- (B) orientação e apoio sociofamiliar; apoio socioeducativo em meio aberto e colocação familiar.
- (C) oferta de ensino noturno regular, adequado às condições do adolescente trabalhador.
- (D) ensino fundamental, obrigatório e gratuito, além da progressiva extensão da obrigatoriedade e gratuidade ao ensino médio.
- (E) proibição da hospedagem de criança ou adolescente em hotel, motel, pensão ou congêneres, salvo se autorizado ou acompanhado pelos pais ou pelo responsável.

19. Incumbe ao orientador, com o apoio e a supervisão da autoridade competente, a realização de vários encargos. A figura do orientador surge na aplicação da medida socioeducativa de

- (A) prestação de serviços à comunidade.
- (B) advertência.
- (C) liberdade assistida.
- (D) inserção em regime de semiliberdade.
- (E) internação em estabelecimento educacional.

20. Assinale a alternativa correta.

- (A) O adolescente apreendido em flagrante de ato infracional será, desde logo, encaminhado à autoridade judicial competente.
- (B) A Justiça da Infância e da Juventude não é competente para conhecer de pedidos de adoção e seus incidentes.
- (C) O adolescente a quem se atribua autoria de ato infracional não poderá permanecer em internação enquanto não houver sentença judicial transitada em julgado.
- (D) Compete ao Ministério Público a concessão da remissão, como forma de exclusão, extinção ou supressão do processo.
- (E) Nenhum adolescente a quem se atribua a prática de ato infracional, ainda que ausente ou foragido, será processado sem defensor.

CONHECIMENTOS ESPECÍFICOS

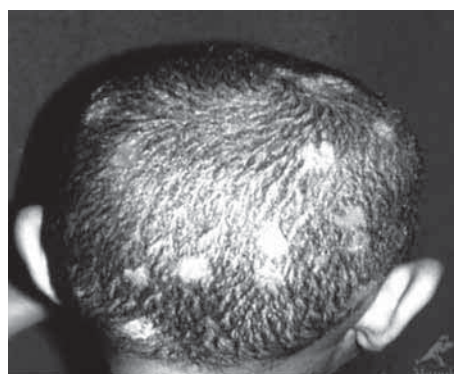
21. A presença da 4.^a bulha na ausculta cardíaca é um sinal provável da presença de
- (A) estenose aórtica.
 - (B) estenose mitral.
 - (C) insuficiência aórtica.
 - (D) insuficiência mitral.
 - (E) insuficiência tricúspide.
22. Poliartrite de grandes articulações, de característica migratória, frequentemente de início do tornozelo ou joelho, com 2 a 5 dias de evolução em cada articulação, caracteriza mais provavelmente a
- (A) febre reumática.
 - (B) gota.
 - (C) pseudogota.
 - (D) artrite reumatoide.
 - (E) osteoartrose.
23. No ECG considerado normal, a onda P não deve durar mais do que
- (A) 30 milissegundos.
 - (B) 50 milissegundos.
 - (C) 70 milissegundos.
 - (D) 90 milissegundos.
 - (E) 110 milissegundos.
24. O perfil lipídico considerado normal para crianças e adolescentes mostra
- (A) colesterol total ≥ 170 mg/dL.
 - (B) colesterol total entre 150 e 169 mg/dL.
 - (C) HDL-C ≤ 40 mg/dL.
 - (D) LDL-c ≥ 130 mg/dL.
 - (E) triglicérides < 100 mg/dL.

A figura está relacionada às questões de números 25 e 26.



25. Paciente de 16 anos refere quadro de dor torácica difusa, acompanhado de febre e mal-estar. O exame físico é mostrado na figura. Trata-se, mais provavelmente, de quadro de
- (A) ectima.
 - (B) verruga vulgar.
 - (C) herpes zoster.
 - (D) impetigo.
 - (E) molusco contagioso.
26. Seu tratamento consiste em
- (A) introduzir ganciclovir.
 - (B) aplicar topicamente fanciclovir.
 - (C) isolar o paciente e introduzir aciclovir.
 - (D) isolar o paciente e aplicar topicamente ácido tricloroa-cético.
 - (E) isolar o paciente e aplicar topicamente hidróxido de potássio.

A figura está relacionada às questões de números 27 e 28.



27. O quadro clínico mais provável é de
- (A) condiloma.
 - (B) pitiríase versicolor.
 - (C) varicela.
 - (D) tinha de couro cabeludo.
 - (E) candidose.

28. O tratamento mais adequado neste momento é feito com

- (A) ivermectina tópica.
- (B) itraconazol tópico.
- (C) fluconazol tópico.
- (D) griseofulvina oral.
- (E) permetrina oral.

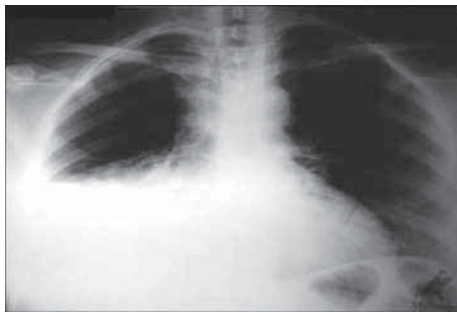
29. Úlcera crônica indurada em pênis, eritematosa, com período de incubação entre 2 e 12 semanas, caracteriza mais provavelmente

- (A) o cancroide.
- (B) a donovanose.
- (C) a sífilis secundária.
- (D) o linfogranuloma venéreo.
- (E) o herpes genital.

30. Com relação à interpretação dos testes sorológicos da sífilis, pode-se afirmar que a presença de VDRL e FTA-ABS positivos sugere

- (A) período de incubação.
- (B) sífilis primária ou secundária.
- (C) sífilis tratada.
- (D) infecção tardia.
- (E) infecção subaguda.

A figura está relacionada às questões de números 31 e 32.



31. Paciente de 17 anos apresenta quadro de tosse, febre e dispneia há 2 dias. O exame físico mostra estertores crepitantes em base direita. O RX de tórax está representado na figura. O quadro mais sugestivo é de

- (A) pneumonia adquirida na comunidade.
- (B) tuberculose.
- (C) pneumocistose.
- (D) DPOC.
- (E) embolia pulmonar.

32. O tratamento mais indicado agora é feito com

- (A) macrolídeo.
- (B) esquema I.
- (C) sulfametoazol- trimetropim.
- (D) salbutamol.
- (E) heparina de baixo peso molecular.

33. Nos quadros de nefrite intersticial, a relação ureia/creatinina séricas, em geral, é

- (A) > 40:1.
- (B) < 40:1.
- (C) > 1:30.
- (D) > 2: 30.
- (E) < 3: 30.



34. O eritema malar apresentado na figura é mais sugestivo da ocorrência de

- (A) síndrome de Marfan.
- (B) lúpus eritematoso sistêmico.
- (C) esclerodermia.
- (D) dermatomiosite.
- (E) púrpura de Henoch-Schonlein.

35. No caso de suspeita de quadro de dengue, a sorologia diagnóstica deverá ser solicitada após o

- (A) 1.º dia de início de sintomas.
- (B) 3.º dia de início de sintomas.
- (C) 6.º dia de início de sintomas.
- (D) 9.º dia de início de sintomas.
- (E) 12.º dia de início de sintomas.

36. Atualmente, no interior do Estado de São Paulo, têm ocorrido casos de febre maculosa. A droga de escolha para o tratamento de casos graves é
- (A) a ampicilina.
 - (B) a amoxicilina.
 - (C) o cloranfenicol.
 - (D) o ceftriaxone.
 - (E) o fluconazol.
37. Paciente com a forma grave de leptospirose deve receber, como parte de seu tratamento,
- (A) sulfametoxazol- trimetopim.
 - (B) amoxicilina.
 - (C) cloranfenicol.
 - (D) penicilina G cristalina.
 - (E) levofloxacino.
38. Paciente com imunidade vacinal relacionada à hepatite tipo B é aquele com
- (A) HBsAg (+); HbeAg (-); Anti-HBc-IgM (+); Anti-HBc-IgG (-); Anti-HBe (-); Anti-Hbs (+).
 - (B) HBsAg (-); HbeAg (+); Anti-HBc-IgM (-); Anti-HBc-IgG (+); Anti-HBe (-); Anti-Hbs (+).
 - (C) HBsAg (-); HbeAg (+); Anti-HBc-IgM (+); Anti-HBc-IgG (+); Anti-HBe (-); Anti-Hbs (-).
 - (D) HBsAg (-); HbeAg (-); Anti-HBc-IgM (-); Anti-HBc-IgG (-); Anti-HBe (-); Anti-Hbs (+).
 - (E) HBsAg (+); HbeAg (+); Anti-HBc-IgM (-); Anti-HBc-IgG (-); Anti-HBe (+); Anti-Hbs (-).
39. A vertigem paroxística posicional benigna é causada por
- (A) infecção viral.
 - (B) infecção fúngica.
 - (C) infecção bacteriana.
 - (D) insuficiência vascular.
 - (E) problema mecânico do labirinto.
40. Na fibrilação ventricular, além de massagem cardíaca, usa-se
- (A) atropina e sulfato de magnésio.
 - (B) atropina e lidocaína.
 - (C) atropina e adrenalina.
 - (D) atropina e amiodarona.
 - (E) adrenalina e amiodarona.
41. No caso de quadro de encefalopatia hipertensiva, a droga de 1.ª escolha para o tratamento é
- (A) nitroprussiato de sódio.
 - (B) nitrato sublingual.
 - (C) furosemida.
 - (D) betabloqueador.
 - (E) nifedipina.
42. Nos quadros de obstrução das vias biliares, em geral, encontra-se
- (A) aumento de bilirrubinas com predomínio de direta.
 - (B) aumento de bilirrubinas com predomínio de indireta.
 - (C) aumento de haptoglobina.
 - (D) diminuição de plaquetas.
 - (E) diminuição de leucócitos.
43. O agentes causadores de diarreia aguda através da produção de enterotoxinas são
- (A) *S. aureus* e *Clostridium perfringens*.
 - (B) *Norwalk* e Rotavírus.
 - (C) *Escherichia coli enterotoxigenica* e *Vibrio cholerae*.
 - (D) *Salmonella* e *Campylobacter*.
 - (E) *Shigella sp* e *Entamoeba histolytica*.
44. A primeira droga a ser utilizada na sequência terapêutica do mal epilético é
- (A) a prometazina.
 - (B) o fenobarbital.
 - (C) o midazolam.
 - (D) o diazepam.
 - (E) o haloperidol.
45. O uso de corticoide é indicado para casos de pneumonia por *Pneumocystis jiroveci* quando
- (A) a radiografia mostra infiltrado bilateral.
 - (B) a radiografia mostra condensação bibasal.
 - (C) há quadro de tuberculose associado.
 - (D) há quadro de nefrite associado.
 - (E) o gradiente alvéolo-arterial é > 35 mm Hg.

46. No caso de acidente vascular cerebral, está recomendado o uso de aspirina
- (A) após 30 dias do início do quadro.
 - (B) após 15 dias do início do quadro.
 - (C) nas primeiras 48 horas do início do quadro.
 - (D) apenas em pacientes submetidos a trombólise.
 - (E) apenas em pacientes com menos de 65 anos.
47. Paciente com hepatopatia alcoólica apresentou quadro de peritonite bacteriana espontânea. Com relação à profilaxia, neste caso, pode-se afirmar que deverá ser mantida
- (A) por 7 dias.
 - (B) por 15 dias.
 - (C) por 30 dias.
 - (D) por 90 dias.
 - (E) indefinidamente.
48. A droga de primeira escolha para a anticoncepção de emergência é o
- (A) premarin.
 - (B) ácido mefenâmico.
 - (C) ácido tranexâmico.
 - (D) levonorgestrel.
 - (E) etinil-estradiol.
49. A vaginose bacteriana caracteriza-se por apresentar
- (A) teste de Whiff negativo.
 - (B) *clue cells*.
 - (C) corrimento vaginal claro.
 - (D) pH ácido.
 - (E) hifas no exame a fresco.
50. A principal medicação a ser utilizada nos quadros de anafilaxia é a
- (A) atropina.
 - (B) adrenalina.
 - (C) ranitidina.
 - (D) difenidramina.
 - (E) metilprednisolona.
51. Tamponamento cardíaco origina, geralmente, um choque
- (A) obstrutivo.
 - (B) cardiogênico
 - (C) distributivo.
 - (D) hipovolêmico.
 - (E) hipervolêmico.
52. Paciente em morte encefálica, em geral, apresenta pupila
- (A) média e fixa.
 - (B) pontina.
 - (C) uncal.
 - (D) tectal.
 - (E) dilatada.
53. Líquido sinovial apresenta 80.00 leucócitos/mm³ com predomínio de neutrófilos. Os diagnósticos mais prováveis são
- (A) osteoartrite e pseudogota.
 - (B) artrite gotosa aguda e séptica.
 - (C) traumática e artrite reumatoide.
 - (D) amiloidose e sarcoidose.
 - (E) endocardite infecciosa e anemia falciforme.
54. O *delirium* da síndrome de abstinência alcoólica é mais bem tratada inicialmente, com
- (A) betabloqueador.
 - (B) diazepam.
 - (C) fenitoína.
 - (D) carbamazepina.
 - (E) neuroléptico.
55. Asma persistente leve é mais bem tratada, inicialmente, com
- (A) antileucotrieno.
 - (B) teofilina de liberação lenta.
 - (C) dose baixa de corticoide inalatório.
 - (D) dose alta de corticoide inalatório.
 - (E) β₂-agonista de ação prolongada.

- 56.** As glinidas, drogas utilizadas para o tratamento do diabetes melito, têm seu modo de ação dado, particularmente, pelo
- (A) retardo da absorção de carboidratos.
 - (B) diminuição da produção hepática de glicose.
 - (C) aumento da secreção de insulina pancreática.
 - (D) aumento da sensibilidade da insulina no músculo.
 - (E) aumento da sensibilidade da insulina do tecido adiposo.
- 57.** A causa mais comum de hipertireoidismo em nosso meio é
- (A) tumor pituitário.
 - (B) hashitoxicose.
 - (C) tireoidite subaguda.
 - (D) a doença de Graves.
 - (E) bócio multinodular tóxico.
- 58.** A anemia ferropriva é, em geral,
- (A) normocrômica e normocítica.
 - (B) normocrômica e macrocítica.
 - (C) hipocrômica e macrocítica.
 - (D) hipocrômica e microcítica.
 - (E) hipocrômica e normocítica.
- 59.** O uso de crioprecipitado está indicado para a reposição de
- (A) plaquetas.
 - (B) leucócitos.
 - (C) fator X.
 - (D) fator XV.
 - (E) fibrinogênio.
- 60.** O cefaleia em salvas é tratada profilaticamente com
- (A) inalação com oxigênio.
 - (B) diidroergotamina.
 - (C) sumatriptano.
 - (D) lidocaína inalatória.
 - (E) verapamil.