

SÃO PAULO TURISMO S.A.
SELEÇÃO PÚBLICA – EDITAL 001/2010

Cód. 01 – Administrador de Rede

Onde fica o "onde"

[No número 9 da revista *Discutindo Língua Portuguesa*] comentou-se rapidamente o uso do "onde" (adjunto adverbial de lugar), que é aplicado pelos brasileiros de forma aleatória e de acordo com a necessidade e criatividade do falante. O tema rendeu discussões, e tocá-lo novamente pode ser interessante. Afinal, o uso desse adjunto verificado no cotidiano demonstra o poder de imaginação da população, com seu "jeitinho brasileiro", ao reconstruir a sua gramática.

Na frase "Ela retomou a discussão onde ficou nervosa", o "onde" está mal aplicado (sempre, de acordo com as normas), e é o principal causador de ambiguidade, afinal não é possível saber a real intenção do falante. Algumas possibilidades são: a) a discussão na qual ela teria ficado nervosa e b) retomou a discussão e por isso está nervosa.

Outra frase cuja construção dificulta o entendimento é "Meu pai trabalha onde possa me sustentar". Na primeira leitura, a oração não parece ter problemas, no entanto a relação estabelecida com "onde" é de finalidade – o contexto do qual foi extraída indicava essa idéia. A mesma situação ocorre em "Ele trouxe brinquedos onde seu filho pudesse se divertir". Mais uma vez, o contexto faz sua parte: a menos que se tratasse de brinquedos dentro dos quais a criança pudesse se divertir, esse "onde" não pode significar lugar em que se brinca.

Há também o famoso "onde temporal", talvez o mais comum de todos: "Na Idade Média, onde a Igreja detinha grande poder", ou ainda "Na ditadura militar, onde não se tinha liberdade de imprensa". É uma confusão entre tempo e espaço não tão difícil de entender: "quando" é o advérbio correto para os exemplos citados.

"O caminhão quebrou na estrada onde causou grande congestionamento". Na oração, o "onde" ganhou função consecutiva, isto é, o incidente teve como consequência o trânsito em toda a cidade.

Talvez o que melhor exemplifique a abrangência do "onde" na língua portuguesa seja o expletivo, ou seja, o uso como partícula de realce, sem funcionalidade gramatical, mas com função semântica. Por exemplo: "Eu cheguei cedo ao trabalho, onde resolvi esperar um pouco. Onde percebi: era feriado". O primeiro uso ainda poderia ser associado ao da conjunção aditiva "e", mas o segundo é dispensável. Para fechar, temos o uso adversativo: "O médico foi chamado para atendê-la onde não pôde fazer mais nada", aplicação que absorve o sentido de "mas".

Andréa Neiva, *Discutindo Língua Portuguesa*

1. A palavra grifada no primeiro parágrafo significa o mesmo que:

- A) alegórica.
- B) afirmativa.
- C) casual.
- D) semelhante.

2. A palavra duplamente grifada no primeiro parágrafo do texto refere-se a:

- A) adjunto.
- B) tema.
- C) uso.
- D) uso desse adjunto.

3. Leia com atenção as afirmativas abaixo.

- 1 - O uso coloquial desse adjunto pode expressar, além de relação de lugar, relação temporal, de finalidade, consequência, adversidade, bem como os usos expletivo e aditivo.
- 2 - Apesar de todos esses usos, o "onde" nunca cria equívocos num texto.

Sobre elas é possível dizer que:

- A) 1 é correta e 2 é incorreta.
- B) 1 é incorreta e 2 é correta.
- C) ambas são corretas.
- D) ambas são incorretas.

4. Há erro de regência verbal na oração da alternativa:
- A) Implicou em muito trabalho para as pessoas.
 - B) Ninguém aspirava ao cargo de professor de português.
 - C) Visava ao cargo de professor de português.
 - D) Esqueci-me de lhe telefonar.
5. A crase está incorretamente empregada na alternativa:
- A) Deu o anel à ele de presente.
 - B) Pedimos um espagete à bolonhesa.
 - C) Fomos à farmácia para comprar os remédios necessários.
 - D) Falava da menina sentada à sua direita.
6. O par de antônimos não está correto na alternativa:
- A) ambidestro→ambiesquerdo.
 - B) descrédito→depreciação.
 - C) audacioso→pusilânime.
 - D) louvor→apupo.
7. O sujeito é indeterminado na oração da alternativa:
- A) Falaram a seu respeito durante a festa.
 - B) Choveu a tarde toda.
 - C) Havia muitas coisas a serem ditas.
 - D) Anoiteceu lentamente naquele dia.
8. Complete os claros das orações abaixo.
1. É preciso que eu _____ (fazer) o que deve ser feito.
 2. Se eu _____ (fazer) o almoço ele será delicioso.
 3. Quando você _____ (ver) o carro que eu comprei, gostará.

Assinale a alternativa que completa com correção, e na sequência, os claros acima:

- A) faço – fazer – ver.
 - B) faço – fizer – ver.
 - C) faça – fazer – ver.
 - D) faça – fizer - vir.
9. Assinale a resposta que completa corretamente as orações:
- O agente do crime fugiu para evitar prisão em _____.
 - Os acordos de paz entre os países é _____.
 - O motorista _____ a lei de trânsito.
- A) flagrante – iminente – infligiu.
 - B) flagrante – eminente – infligiu.
 - C) flagrante – eminente – infringiu.
 - D) flagrante – iminente – infringiu.
10. Assinale a alternativa que completa corretamente os claros.
- Este livro é para ____ ler.
 - Deixar de fumar será benefício para _____.
 - Esta ordem de serviço é para _____ executar.
 - Eu fiz tudo para ela gostar de _____.
- A) eu – eu – mim – mim.
 - B) eu – mim – eu – mim.
 - C) mim – eu – mim – eu.
 - D) mim – mim – eu – eu.

11. Complete com “conosco” ou “com nós”.

- Já falaram _____ quatro, sobre esse problema.
 - Já falaram _____ sobre esse depoimento.
 - Vocês vão ao teatro _____?
- A) com nós – conosco – conosco.
B) conosco – conosco – com nós.
C) com nós – com nós – conosco.
D) conosco – com nós – com nós.

12. Assinale a alternativa em que haja erro de concordância.

- A) São seis horas da manhã.
B) A maioria conseguiu aprovação.
C) Fazem vinte anos que não o vejo.
D) Dez quilos é pouco para o churrasco

13. Fiz uma aplicação, a juro simples de 42% ao ano, durante 8 meses, obtendo o montante de R\$ 828,00. Meu capital investido foi de, aproximadamente:

- A) R\$ 696,00.
B) R\$ 664,16.
C) R\$ 659,26.
D) R\$ 646,87.

14. A tabela mostra dados de uma pesquisa feita entre 120 pessoas durante um evento. Preencha os dados que faltam para assinalar a alternativa correta.

	Homens	Mulheres	Total
solteiros		27	51
casados	24		
Total	48	72	120

Escolhendo uma pessoa participante, a probabilidade, em porcentagem aproximada, de que ela seja:

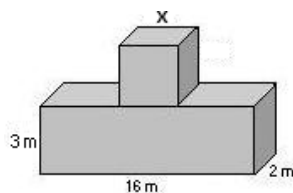
- 1 - homem solteiro é de _____.
2 - mulher casada é de _____.

Preenchem corretamente os claros 1 e 2:

- A) 17% – 53,7%.
B) 20% – 37,5%.
C) 21% – 35,5%.
D) 18% – 25,5%.

15. Acrescentando-se 2 m a cada lado do quadrado sua área aumenta em 24 m². O volume total das figuras corresponde a:

- A) 122 m³.
B) 212 m³.
C) 221 m³.
D) 125 m³.

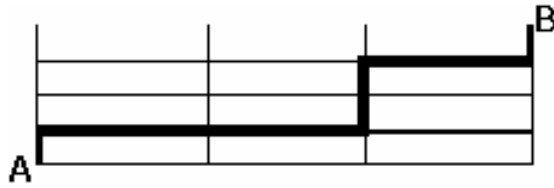


16. Comprei 30 salgadinhos para meus 3 filhos, que receberiam quantidades em proporção direta às suas respectivas idades: 4, 5 e 6 anos. O mais velho recebeu mais ____ salgadinhos do que o mais novo.

- A) 4
B) 6.
C) 3.
D) 12.

17. A casa do meu filho fica a 761 metros distante da minha. Para ir à casa dele faço o percurso conforme o destaque da figura abaixo. Os quarteirões são retangulares, tendo de comprimento 25 metros a mais do que a largura. Cada quarteirão tem ____ metros de largura e ____ metros de comprimento.

- A) 98 e 123.
 B) 89 e 114.
 C) 78 e 103.
 D) 87 e 112



18. Uma parede foi revestida com azulejos quadrados de 15 cm de lado. Foram colocadas 15 fileiras, cada uma com 40 azulejos. A área total revestida é de:

- A) 135 m².
 B) 15,30 m².
 C) 153 m².
 D) 13,50 m².

19. Faço caminhada em 3 dias da semana conforme demonstrado na tabela.

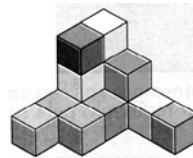
Dia da semana	segunda	quarta	sexta
Início	17h15min	17h30min	16h
Término	18h30min	18h45min	17h15min

Se ando numa velocidade de 3 km/h, percorro o total de ____ km por semana.

- A) 11,75.
 B) 11,25.
 C) 12,50.
 D) 15,20.

20. A figura abaixo é composta por cubos num volume total de 112 cm³. A altura dessa pilha é:

- A) 4 cm.
 B) 14 cm.
 C) 6cm.
 D) 8 cm.



21. No quadrado abaixo falta um número.

?	18	7
9	17	8
6	10	4

Esse número é:

- A) 10.
 B) 9.
 C) 11.
 D) 12.

22. Cinco bolinhas de cores diferentes (azul, amarela, verde, vermelha e branca) estão colocadas uma ao lado da outra, não necessariamente nessa ordem. A verde está numa extremidade e a azul na outra. A amarela está do lado da azul e a vermelha do lado da verde.

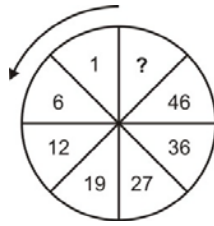
A bolinha que está no meio é a ____ (1) ____ e a ____ (2) ____ está entre a verde e a branca.

Completam os claros (1) e (2) respectivamente:

- A) amarela e vermelha.
 B) branca e amarela.
 C) vermelha e branca.
 D) branca e vermelha.

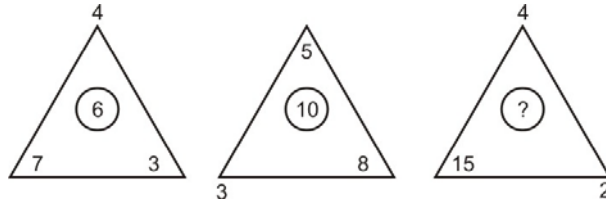
23. O número que falta no sentido anti-horário é:

- A) 58.
- B) 56.
- C) 55.
- D) 57.



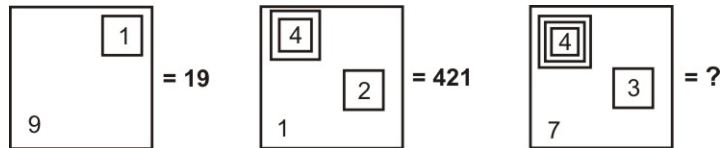
24. O número que falta é:

- A) 9.
- B) 8.
- C) 7.
- D) 10.



25. Observe a representação:

- A) 437.
- B) 4.037.
- C) 40.037.
- D) 400.037.



26. A caixa de diálogo Opções de Auto Correção do Word 2003 apresenta os seguintes recursos, exceto o de:

- A) Verificar ortografia e gramática
- B) Auto Formatação.
- C) Auto Formatação ao Digitar.
- D) Auto Texto

27. Para obter uma lista das funções disponíveis numa planilha do Excel, clique em uma célula e pressione

- A) SHIFT+F2.
- B) SHIFT+F3.
- C) CTRL+F3
- D) CTRL+F2

28. Analise as afirmações sobre os recursos de copiar e colar no PowerPoint.

- 1) Se você copiar e colar um slide em seguida a um slide que tem um modelo de design diferente, o slide colado assume os estilos do slide anterior.
- 2) Quando você copia slides na caixa de diálogo Localizador de Slide, pode marcar ou desmarcar a opção Manter a Formatação original, antes de inserir o slide.

Sobre as afirmações conclui-se que:

- A) 1 e 2 estão incorretas.
- B) apenas 1 está correta.
- C) apenas 2 está correta.
- D) 1 e 2 estão corretas.

29. Este botão da janela do Access executa o comando

- A) Análise.
- B) Relatórios.
- C) Relacionamentos
- D) Módulos.



30. A barra de informações é um recurso localizado na parte superior da página Web onde o Internet Explorer apresenta as informações acerca de segurança, transferências, janelas de pop-up bloqueadas e outras atividades. Por padrão o Internet Explorer exibe a barra Informações, dentre outras circunstâncias, quando:

- um site tentar instalar um controle de ActiveX ou executá-lo de forma insegura no computador.
- um site tentar abrir uma janela de pop-up.
- um site tentar transferir um ficheiro para o computador.
- as definições de segurança estiverem abaixo dos níveis recomendados.
- tiver iniciado o Internet Explorer com os suplementos desativados.
- as definições de segurança não permitem um protocolo específico.
- o Internet Explorer impediu um ataque por scripts.

São itens pertinentes:

- A) apenas seis dos citados.
- B) apenas cinco dos citados.
- C) apenas três dos citados.
- D) todos os citados.

31. O comando *mount* é utilizado para montar arquivos de sistemas no Linux, ou seja, é utilizado para montar um dispositivo na hierarquia de arquivos do Linux. A opção _____ monta _____.

- A) `-wi /` monta o sistema de arquivos com permissão de leitura e gravação.
- B) `-w /` monta o sistema de arquivos com permissão de leitura e gravação.
- C) `-ou /` monta o sistema de arquivos com permissão de leitura e gravação.
- D) `-oi /` monta o sistema de arquivos com permissão de leitura e gravação.

32. Em geral, quando desejamos bloquear alguma porta em uma estrutura ACL (Access Control List) colocamos a palavra:

- A) Allow
- B) Deny
- C) Bloking
- D) Dropped

33. Em um ambiente Linux a partição pode ter vários tipos de formato de arquivos. A que não se encontra na lista de opções é a

- A) VFAT.
- B) EXT3.
- C) PAGESWAP.
- D) EXT2.

34. O servidor de arquivos no ambiente LINUX que trata a comunicação tal como o sistema Microsoft Windows é o

- A) NIS
- B) SAMBA
- C) WINS
- D) CNAME

35. O equipamento de rede que representa um único domínio de colisão em redes Ethernet é o

- A) HUB.
- B) SWITCH.
- C) ROUTER.
- D) DSU/CSU.

36. Em um quadro Ethernet IEEE_802.3 o CRC

- I. Representa um conjunto de 32 bits.
- II. Trabalha como um procedimento de controle de erros nos quadros.
- III. Causa overhead na comunicação.

Das afirmações acima, são verdadeiras:

- A) I e III.
- B) I e II.
- C) I, II e III.
- D) II e III.

37. A rede (ID + Máscara) que sumariza os endereços abaixo descritos é

192.168.1.15/23 192.168.3.222/23 192.168.6.251/22 192.168.11.1/22

- A) 192.168.0.0/21.
- B) 192.168.1.0/24.
- C) 192.168.1.0/20.
- D) 192.168.0.0/24.

38. Se aplicarmos a sub-máscara 255.255.248.0 a uma rede classful 143.18.0.0 teremos no total

- A) 256 sub-redes.
- B) 32 sub-redes.
- C) 64 sub-redes.
- D) 248 sub-redes.

39. Das máscaras / sub-máscaras abaixo são incorretas:

- I. 0.0.0.0
- II. 255.255.254.0
- III. 255.254.240.0
- IV. 240.0.0.0
- V. 255.255.255.252
- VI. 255.255.255.255

- A) Somente I.
- B) Somente a III.
- C) Somente I e VI.
- D) Somente II, V e IV.

40. Com base na saída em tela apresentada abaixo após o comando que mostra uma lista de rotas de um dispositivo camada 3, podemos inferir que se trata de um

```
I 172.16.3.0/24 [120/3] via 10.0.0.2 00:00:18, Serial 0/1/1
```

- A) protocolo de roteamento EIGRP.
- B) protocolo de roteamento OSPF.
- C) protocolo de roteamento RIP.
- D) protocolo de roteamento IGRP.

41. A saída abaixo foi obtida no *prompt* de uma máquina com sistema operacional Windows. A saída refere-se a aplicação do comando

```
Interface: 192.168.0.122 --- 0xb
Endereço IP           Endereço físico       Tipo
192.168.0.3           00-0c-29-e4-9e-63    dinâmico
192.168.0.255        ff-ff-ff-ff-ff-ff    estático
224.0.0.22           01-00-5e-00-00-16    estático
224.0.0.252          01-00-5e-00-00-fc    estático
```

- A) ipconfig /all
- B) net config
- C) route print
- D) arp -a

42. A saída abaixo foi obtida no *prompt* de uma máquina com sistema operacional Windows. A saída refere-se a aplicação do comando

Endereço de rede	Máscara	Ender. Gateway	Interface	Custo
0.0.0.0	0.0.0.0	No vínculo	189.65.27.165 31	
0.0.0.0	0.0.0.0	192.168.0.191	192.168.0.122 4255	
127.0.0.0	255.0.0.0	No vínculo	127.0.0.1	4531
127.0.0.1	255.255.255.255	No vínculo	127.0.0.1	4531
127.255.255.255	255.255.255.255	No vínculo	127.0.0.1	4531
189.65.27.165	255.255.255.255	No vínculo	189.65.27.165	286
192.168.0.0	255.255.255.0	No vínculo	192.168.0.122	4511
192.168.0.122	255.255.255.255	No vínculo	192.168.0.122	4511
192.168.0.255	255.255.255.255	No vínculo	192.168.0.122	4511
224.0.0.0	240.0.0.0	No vínculo	189.65.27.165	31

- A) ipconfig /all
- B) ifconfig
- C) traceroute /a
- D) route print

43. Configurando um servidor de email (Exemplos: Qmail, Exchange, Postfix, etc), as portas padrão para os protocolos SMTP e o POP3 são respectivamente

- A) 20 e 21.
- B) 53 e 127.
- C) 25 e 110.
- D) 80 e 443.

44. A distância administrativa do protocolo de roteamento da empresa CISCO denominado EIGRP é

- A) 90.
- B) 100.
- C) 110.
- D) 120.

45. São algoritmos de criptografia em comunicação de dados, exceto:

- A) SSA
- B) RSA
- C) 3DES
- D) DES

46. O Frame Relay também possibilita a utilização de múltiplos canais lógicos em uma mesma linha de acesso, o que torna o mesmo ponto-multiponto. Isto significa que podemos, utilizando uma única linha dados em um ponto de concentração, acessar diversos pontos remotos. Cada ponto remoto é acessado através de um endereço lógico diferente, chamado

- A) LMI.
- B) PVC.
- C) DLCI.
- D) CIR.

47. _____ são as portas usadas por linhas de telefonia analógica (também conhecidas por POTS – Sistema de Telefonia Tradicional).

- A) FS0 e FS1
- B) FXS e FXO
- C) PCM e TDM
- D) PCM e PAM

48. A configuração do Kerberos em uma instalação Windows 2003 Server é dada pelos passos abaixo. Preencha a lacuna.

+++++ INÍCIO +++++

1. Abra Usuários e Computadores do Active Directory.
2. Na árvore de console, clique com o botão direito do mouse _____ .
3. Clique em Propriedades e na guia Diretiva de Grupo.
4. Siga um destes procedimentos:
 - Para editar um GPO (objeto de Diretiva de Grupo) existente, em Vínculos de Objeto de Diretiva de Grupo, clique no GPO a ser editado e clique em Editar.
 - Para criar um novo GPO, clique em Novo, digite o nome do novo GPO e clique em Editar.
5. Na árvore de console, clique em Diretiva do Kerberos.
 - Configuração do Computador/Configurações do Windows/Configurações de Segurança/Diretivas de Conta/Diretivas Kerberos
6. No painel de detalhes, clique duas vezes na diretiva do Kerberos a ser modificada.
7. Modifique a diretiva e clique em OK.

+++++ FIM +++++

- A) na unidade de disco ou no domínio cuja Diretiva de grupo você deseja definir.
- B) na unidade de disco ou no domínio cuja Diretiva de usuário você deseja definir.
- C) na unidade organizacional ou no domínio cuja Diretiva de segurança você deseja definir.
- D) na unidade organizacional ou no domínio cuja Diretiva de grupo você deseja definir.

49. O número 123 em decimal equivale em binário a

- A) 1110011.
- B) 1111011.
- C) 1111101.
- D) 1110101.

50. O protocolo responsável pela configuração e encerramento de chamados em uma rede com tecnologia ISDN é o

- A) Q.931 da ITU-T
- B) Q.921 da ITU-T
- C) G.703 da ITU-T
- D) G.701 da ITU-T