

CONCURSO PÚBLICO DE MARINGÁ - PARANÁ

Edital 019/2010/SEADM – DATA DA PROVA: 25/04/2010

PERÍODO DE PROVA: TARDE



Fundação de Apoio ao Desenvolvimento da Universidade Estadual de Londrina

CARGO: OPERADOR DE EQUIPAMENTOS I
CARGO: OPERADOR DE EQUIPAMENTOS I

LEIA ESTAS INSTRUÇÕES:

- 1 Identifique-se na parte inferior desta capa;
- 2 Você dispõe de quatro horas para responder todas as questões e preencher o Cartão Resposta;
- 3 Utilize caneta esferográfica azul ou preta;
- 4 O candidato só poderá se retirar da sala, após 1 (uma) hora do início das provas;
- 5 Cada questão de múltipla escolha apresenta apenas uma opção de resposta correta;
- 6 Verifique se o caderno está completo e sem imperfeições gráficas que possam dificultar a leitura. Detectado algum problema, comunique imediatamente ao fiscal;
- 7 Utilize o caderno de prova como rascunho se necessário, mas deverá assinalar o Cartão Resposta que acompanha a prova;
- 8 Não serão computadas questões não assinaladas ou que contenham mais de uma resposta, emenda ou rasura;
- 9 Durante a aplicação da prova é proibido qualquer tipo de consulta;
- 10 Este caderno contém, trinta questões de múltipla escolha;
- 11 Antes de retirar-se definitivamente da sala, devolva ao fiscal o Caderno e o Cartão Resposta;
- 12 Assine o cartão resposta no verso.

Identificação do candidato	
Nome (em letra de forma)	Nº da inscrição

Boa Prova!

Papai motorista

O ônibus sai do ponto quase vazio. Eu vou na frente, no primeiro banco. Mamãe do meu lado, papai dirigindo.

Passa casa, passa céu. Vejo tudo pela janela. Entra um ventinho bom.

Eu estou de roupa nova. E botei uma sandália legal que mamãe comprou ontem.

Dia de domingo, a gente pode passear de ônibus com o papai. Nos outros dias, ele diz que fica cheio demais. A barra é pesada.

Já faz tempo que vou neste passeio. Os caminhos às vezes são diferentes, depende da linha. A que eu gosto mais é esta, que vai pra praia.

O ônibus sai do ponto num lugar fresco, cheio de árvores, perto do morro. Vai descendo, descendo...

Pega passageiro, pega passageiro. Então eu fico pequenininha.

Quando ele está mais vazio, eu levanto do meu lugar numa parada, e vou falar umas coisinhas com o papai.

Assim:

--- Tem sorvete lá no final da linha?

Ou assim:

--- Você volta com a gente para casa?

Papai responde rapidinho e mamãe me chama pra sentar. É gostoso!

(LENY WERNEK - *Papai Motorista*. São Paulo, Melhoramentos, p2-9)

01 - No que se refere o texto é incorreto afirmar:

- a) A profissão do pai da narradora é motorista.
- b) O passeio descrito não pode acontecer durante a semana porque o ônibus está sempre cheio.
- c) O ônibus faz sempre o mesmo caminho.
- d) O ponto de ônibus fica perto do morro.

02 - Assinale a alternativa em que as palavras acentuadas são proparoxítonas:

- a) você // ônibus.
- b) sandália // árvore.
- c) ônibus // árvore.
- d) você // sandália.

03 - Assinale a alternativa em que a divisão silábica está correta:

- a) bar-ra // ven-tin-ho.
- b) pas-sa-gei-ro // pa-pai.
- c) pe-que-nini-nha // pra-i-a.
- d) pas-se-io // ca-mi-nhos.

04 - “Gostoso” tem som de Z, mas se escreve com S, assim como:

- a) levesa // coisa.
- b) meloso // goso.
- c) fuso // graniso.
- d) amoroso // jeitoso.

05 - Em “ --- Tem sorvete lá no fim da linha?” Assinale a alternativa que justifica corretamente o uso do ponto:

- a) marcar o final da frase interrogativa.
- b) marcar simplesmente o final da frase.
- c) marcar a fala de uma criança.
- d) nenhuma das alternativas anteriores.

06 - Marcelo paga R\$ 450,00 de aluguel. O proprietário informou que haverá um aumento de 10%. Qual será o valor do aluguel?

- a) R\$ 495,00
- b) R\$ 500,00
- c) R\$ 510,00
- d) Nenhuma das alternativas anteriores

07 - Calcule a área de um retângulo de medidas 5 cm e 12 cm.

- a) 50 cm²
- b) 58 cm²
- c) 60 cm²
- d) Nenhuma das alternativas anteriores

08 - O número 64.000 também pode ser escrito na forma:

- a) 64×10^3
- b) $6,4 \times 10$
- c) 640×10
- d) Nenhuma das alternativas anteriores

09 - Os lados de um triângulo medem respectivamente: 5,6 cm; 4 cm; 3,5 cm. Qual é o seu perímetro?

- a) 12,6 cm
- b) 13,1 cm
- c) 13,5 cm
- d) Nenhuma das alternativas anteriores.

10 - Uma roda dá 80 voltas em 20 minutos. Quantas voltas dará em 28 minutos?

- a) 110 voltas.
- b) 113 voltas.
- c) 115 voltas.
- d) Nenhuma das alternativas anteriores.

11 - Segundo a Lei Complementar nº 239/1998, que dispõe sobre o Regime Jurídico Único dos Funcionários Públicos de Maringá, a investidura em cargos de provimento efetivo será feita através de concurso público, com validade de até:

- a) 02 anos
- b) 01 ano
- c) 03 anos
- d) 04 anos

12 - Segundo a Lei nº 239/1998, a investidura em cargo público ocorrerá com:

- a) A não aprovação em concurso público
- b) A posse
- c) A demissão
- d) Nenhuma das alternativas anteriores

13 - A Lei Complementar nº 348/2000, dispõe sobre a avaliação de desempenho do servidor em estágio probatório. Segundo esta Lei a avaliação será homologada:

- a) Por qualquer pessoa
- b) Pelo Presidente da Câmara Municipal
- c) Pela Chefia mediata do servidor
- d) Nenhuma das alternativas anteriores

14 - Segundo a Lei nº 348/2000, o servidor nomeado para cargo de provimento efetivo cumprirá estágio probatório de:

- a) 01 ano
- b) 02 anos
- c) 03 anos
- d) 04 anos

15 - Numa via urbana de trânsito rápido um caminhão circula a 60 km/h e um ônibus a 70 Km/h. Quem está infringindo a lei?

- a) O motorista do caminhão.
- b) O motorista do ônibus.
- c) Nenhum dos dois.
- d) Os dois.



16 - Diante da placa  **você entende que:**

- a) É obrigatório virar à direita.
- b) É obrigatório virar à esquerda.
- c) Há uma curva acentuada a direita à frente.
- d) Há uma curva acentuada a esquerda à frente.

17 - De acordo com o DENATRAN sobre causas de acidente no trânsito; assinale alternativa correta:

- a) 40% acontecem durante o dia e com tempo bom, 30% ocorrem em linha reta, com os veículos em sentidos opostos, 24% das mortes em rodovias são causadas por colisões frontais e 6% dos acidentes envolvem atropelamentos.
- b) 55% acontecem durante o dia e com tempo bom, 64% ocorrem em linha reta, com os veículos em sentidos opostos, 37% das mortes em rodovias são causadas por colisões frontais e 15% dos acidentes envolvem atropelamentos.

- c) 60% acontecem durante o dia e com tempo bom, 70% ocorrem em linha reta, com os veículos em sentidos opostos, 33% das mortes em rodovias são causadas por colisões frontais e 29% dos acidentes envolvem atropelamentos.
- d) 40% acontecem durante o dia e com tempo bom, 30% ocorrem em linha reta, com os veículos em sentidos opostos, 28% das mortes em rodovias são causadas por colisões frontais e 12% dos acidentes envolvem atropelamentos.

18 - Dirigir em excesso de velocidade consiste:

- I - Uma negligência do condutor.**
II - Um desrespeito às leis e ao próximo.
III - Uma imperícia do condutor.
IV - Uma imprudência do condutor.

Assinale a alternativa correta:

- a) Apenas I e a II estão corretas.
 b) Apenas II e a III estão corretas.
 c) Apenas II a IV estão corretas.
 d) Apenas III e a IV estão corretas.

19 - Segundo o Art. 230 do CTB – Código de Trânsito Brasileiro; pneu careca é infração:

- a) Gravíssima.
 b) Grave, multa e retenção do veículo para regularização.
 c) Média, multa e apreensão do veículo até ser sanado.
 d) Leve.

20 - O Código de Trânsito Brasileiro – CTB Foi instituído através da lei 9.503, criada no ano de:

- a) 1997 e sua vigência deu-se a partir de janeiro de 1998.
 b) 1998 e sua vigência deu-se a partir de janeiro de 1999.
 c) 1999 e sua vigência deu-se a partir de janeiro de 2000.
 d) 2008 e sua vigência deu-se a partir de janeiro de 2009.

21 - Trânsito é a utilização das vias por pessoas, veículos e animais, para fins de:

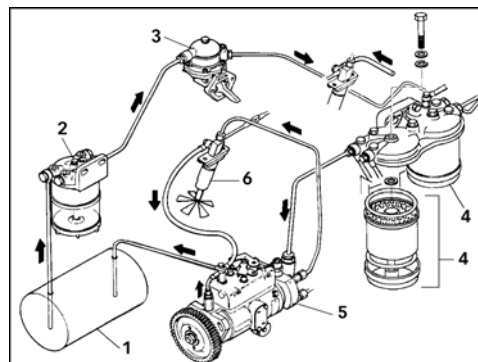
- a) Projetos, logradouros, estatísticas e controle.
 b) Paisagismo, passeatas, diversão e publicidade.
 c) Circulação, parada, estacionamento e operação de carga e descarga.
 d) Caça, pesca, atividades ecológicas e passei marítimo.

22 - Aponte qual das alternativas não é um objetivo do sistema nacional de trânsito:

- a) Estabelecer diretrizes da política nacional de trânsito, com vista à segurança, à fluidez, ao conforto, à defesa ambiental e à educação para o trânsito e fiscalizar seu cumprimento.
 b) Estabelecer a sistemática de fluxos permanentes de informações entre os seus diversos órgãos e entidades, a fim de facilitar o processo decisório e a integração do sistema.
 c) Fixar, mediante normas, a padronização de critérios técnicos, financeiros e administrativos para a execução das atividades de trânsito.
 d) Projetar veículos seguros baseados na nova legislação de trânsito.

23 - Analisando o quadro abaixo qual é a seqüência correta do sistema de alimentação de combustível:

- a) (1)Tanque de combustível, (2)Filtro de combustível, (3)Bomba injetora, (4)Filtro sedimentador, (5)Bomba alimentadora e (6)Bico injetor.
 b) (1)Tanque de combustível, (2)Filtro de combustível, (3)Bomba alimentadora, (4)Filtro sedimentador, (5)Bomba injetora e (6)Bico injetor.
 c) (1)Tanque de combustível, (2)Filtro sedimentador, (3)Bomba alimentadora, (4)Filtro de combustível, (5)Bomba injetora e (6)Bico injetor.
 d) (1)Tanque de combustível, (2)Filtro sedimentador, (3)Bomba alimentadora, (4)Filtro lubrificante, (5)Bomba injetora e (6)Bico injetor.



24 - Nos motores diesel é necessário lubrificação de boa qualidade para que as peças móveis não tenham desgaste por atrito, é correto afirmar que são peças móveis de um motor:

- a) Comando de válvulas, bielas, polia do virabrequim e pistão.
 b) Comando de válvulas, trocador de calor, polias do virabrequim e pistão.
 c) Bloco do motor, cilindros, bielas, polias do virabrequim e pistão.
 d) Bloco do motor, comando de válvulas, cilindros, bielas, polias do virabrequim, pistão e válvula termostática.

25 - Com a evolução dos motores diesel surgiu a turbina que tem como objetivo:

- a) Aumentar a quantidade de ar para o motor possibilitando aumento de compressão dos gases de escape contra o pistão no momento da queima do combustível.
- b) Resfriar o ar da admissão possibilitando aumento de potencia e torque.
- c) Aproveitar os gases do escape para acionar o eixo da turbina aumentando entrada de ar da admissão para o motor.
- d) Aproveitar os gases de escape retornando-o ao motor através da tubagem de admissão.

26 - Com a evolução dos motores diesel após surgir a turbina foi desenvolvido um equipamento que diminui significativamente a temperatura do ar da admissão tão logo conseguiu-se aumentar a quantidade de ar para o processo de queima, resultando em um aumento do desempenho do motor, esse equipamento é conhecido por:

- a) Turbocompressor.
- b) Intercooler.
- c) Aftercooler.
- d) Válvula resfriadora de ar.

27 - Em tratores agrícolas encontramos o símbolo ao lado que indica:

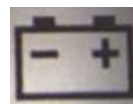
- a) Atenção do operador para excesso de pressão.
- b) Sinalização de advertência.
- c) Atenção redobrada para o não risco de acidentes.
- d) Pressão do sistema hidráulico.

28 - Após a jornada de trabalho no momento que for desligar o maquinário é recomendado que:

- a) O operador aguarde o tempo suficiente para todo óleo retornar ao cárter e só depois desligar o motor.
- b) O operador aguarde o tempo suficiente para baixar a rotação da turbina e só depois desligar o motor.
- c) O operador eleve a rotação a 1500RPM (hum mil e quinhentos rotações por minuto) aguarde cerca de 30 minutos para depois desligar o motor.
- d) O operador pare o trator e desligue-o em seguida sem aguardar tempo algum, pois nos motores atuais não existe a necessidade de tal procedimento.

29 - Em maquinários agrícolas encontramos o símbolo ao lado que indica:

- a) Carga da bateria.
- b) Terminal da bateria isolado.
- c) Vazamento de ácidos da bateria.
- d) Carga do alternador.



30 - Todo operador de máquinas tem obrigações e responsabilidades perante o equipamento de trabalho, com base nessa informação é incorreto afirmar que:

- a) O operador deve fazer a manutenção diária conforme recomendado pelos fabricantes, avaliando as condições de uso do equipamento e utilizar os EPI's (Equipamentos de Proteção Individual).
- b) O operador deve fazer a manutenção diária conforme recomendado pelo empregador, avaliar as condições de uso do equipamento e caso tenha disponível utilizar os EPI's (Equipamentos de Proteção Individual).
- c) O operador não deve fazer a manutenção diária e sim encaminhar a uma oficina autorizada, avaliar as condições de uso do equipamento e caso tenha disponível utilizar os EPC's (Equipamentos de Proteção Coletivo).
- d) O operador perante a lei é obrigado a adquirir os equipamentos de proteção individual e realizar a manutenção do equipamento com profissional habilitado.