



Concurso Público para provimento de cargos de  
**Agente Técnico Legislativo Especializado**  
**Medicina do Trabalho**

Nome do Candidato

Caderno de Prova 'D04', Tipo 001

Nº de Inscrição

MODELO

Nº do Caderno

MODELO1

Nº do Documento

0000000000000000

00001-0001-0001

ASSINATURA DO CANDIDATO

**P R O V A**

Conhecimentos Gerais  
Conhecimentos Específicos  
Discursiva - Redação

## INSTRUÇÕES

- Verifique se este caderno:
  - corresponde a sua opção de cargo.
  - contém 60 questões, numeradas de 1 a 60.
  - contém a proposta e o espaço para o rascunho da redação.Caso contrário, reclame ao fiscal da sala um outro caderno.  
Não serão aceitas reclamações posteriores.
- Para cada questão existe apenas UMA resposta certa.
- Você deve ler cuidadosamente cada uma das questões e escolher a resposta certa.
- Essa resposta deve ser marcada na FOLHA DE RESPOSTAS que você recebeu.

## VOCÊ DEVE

- Procurar, na FOLHA DE RESPOSTAS, o número da questão que você está respondendo.
- Verificar no caderno de prova qual a letra (A,B,C,D,E) da resposta que você escolheu.
- Marcar essa letra na FOLHA DE RESPOSTAS, conforme o exemplo: (A) ● (C) (D) (E)
- Ler o que se pede na Prova Discursiva - Redação e utilizar, se necessário, o espaço para rascunho.

## ATENÇÃO

- Marque as respostas primeiro a lápis e depois cubra com caneta esferográfica de tinta preta.
- Marque apenas uma letra para cada questão, mais de uma letra assinalada implicará anulação dessa questão.
- Responda a todas as questões.
- Não será permitida qualquer espécie de consulta, nem o uso de máquina calculadora.
- Você deverá transcrever a redação, a tinta, na folha apropriada. Os rascunhos não serão considerados em nenhuma hipótese.
- Você terá 4 horas e 30 minutos para responder a todas as questões, preencher a Folha de Respostas e fazer a Prova Discursiva - Redação (rascunho e transcrição).
- Ao término da prova devolva este caderno de prova ao aplicador, juntamente com sua Folha de Respostas e a folha de transcrição da Prova Discursiva - Redação.
- Proibida a divulgação ou impressão parcial ou total da presente prova. Direitos Reservados.

**CONHECIMENTOS GERAIS****Língua Portuguesa**

**Atenção:** As questões de números 1 a 10 referem-se ao texto seguinte.

**Representatividade ética**

*Costuma-se repetir à exaustão, e com as consequências características do abuso de frases feitas e lugares-comuns, que as esferas do poder público são o reflexo direto das melhores qualidades e dos piores defeitos do povo do país. Na esteira dessa convicção geral, afirma-se que as casas legislativas brasileiras espelham fielmente os temperamentos e os interesses dos eleitores brasileiros. É o caso de se perguntar: mesmo que seja assim, deve ser assim? Pois uma vez aceita essa correspondência mecânica, ela acaba se tornando um oportuno alibi para quem deseja inocentar de plano a classe política, atribuindo seus deslizes a vocações disseminadas pela nação inteira... Perguntariam os cínicos se não seria o caso, então, de não mais delegar o poder apenas a uns poucos, mas buscar reparti-lo entre todos, numa grande e festiva anarquia, eliminando-se os intermediários. O velho e divertido Barão de Itararé já reivindicava, com a acidez típica de seu humor: "Restaure-se a moralidade, ou então nos locupletemos todos!".*

*As casas legislativas, cujos membros são todos eleitos pelo voto direto, não podem ser vistas como uma síntese cristalizada da índole de toda uma sociedade, incluindo-se aí as perversões, os interesses escusos, as distorções de valor. A chancela da representatividade, que legitima os legisladores, não os autoriza em hipótese alguma a duplicar os vícios sociais; de fato, tal representação deve ser considerada, entre outras coisas, como um compromisso firmado para a eliminação dessas mazelas. O poder conferido aos legisladores deriva, obviamente, das postulações positivas e construtivas de uma determinada ordem social, que se pretende cada vez mais justa e equilibrada.*

*Combater a circulação dessas frases feitas e lugares-comuns que pretendem abonar situações injuriosas é uma forma de combater a estagnação crítica – essa oportunista aliada dos que maliciosamente se agarram ao fatalismo das "fraquezas humanas" para tentar justificar os desvios de conduta do homem público. Entre as tarefas do legislador, está a de fazer acreditar que nenhuma sociedade está condenada a ser uma comprovação de teses derrotistas.*

(Demétrio Saraiva, inédito)

1. Pareceu necessário, ao autor, empregar o adjetivo **ética**, no título do texto, porque o conceito de **representatividade** costuma ser
- (A) utilizado como um valor, em princípio, absoluto, não se prestando a justificar interesses escusos.
  - (B) lembrado em seu valor relativo, pois a tarefa legislativa é mais alta do que a de representar os anseios públicos.
  - (C) maliciosamente utilizado por quem dele se vale como abono social para a prática de atos inescrupulosos.
  - (D) referido como um desses valores que, historicamente, vão mudando de sentido de acordo com a época.
  - (E) ingenuamente tomado como consensual, já que há muitas dúvidas quanto às tarefas que cabem ao legislador.

2. Atente para as seguintes afirmações:

- I. No 1º parágrafo, a pergunta dos cínicos e a frase do Barão de Itararé consideram a possibilidade da universalização de vantagens inescrupulosamente obtidas.
- II. No 2º parágrafo, o autor expressa sua convicção de que é fatal, na esfera do poder legislativo, a disseminação das mesmas mazelas que afetam o conjunto da sociedade.
- III. No 3º parágrafo, o combate aos lugares-comuns e às frases feitas é considerado um recurso válido para quem considera banal a disseminação dos vícios sociais.

Em relação ao texto, está correto APENAS o que se afirma em

- (A) I.
- (B) II.
- (C) III.
- (D) I e II.
- (E) II e III.

3. Considerando-se o contexto, traduz-se adequadamente o sentido de um segmento em:

- (A) são o reflexo direto (1º parágrafo) = constituem a condicionante básica.
- (B) Na esteira dessa convicção (1º parágrafo) = em que pese a tal certeza.
- (C) síntese cristalizada (2º parágrafo) = tópico transparente.
- (D) postulações positivas (2º parágrafo) = demandas afirmativas.
- (E) abonar situações injuriosas (3º parágrafo) = retificar ações caluniosas.

4. *O velho e divertido Barão de Itararé já reivindicava (...): "Restaure-se a moralidade, ou então nos locupletemos todos!".*

Transpondo-se adequadamente o trecho acima para o discurso indireto, ele ficará: **O velho e divertido Barão de Itararé já reivindicava que**

- (A) ou bem se restaurasse a moralidade, senão nos locupletaríamos todos.
- (B) fosse restaurada a moralidade, ou então que nos locupletássemos todos.
- (C) seja restaurada a moralidade, ou todos nos locupletávamos.
- (D) seria restaurada a moralidade, caso contrário nos locupletássemos.
- (E) a moralidade seja restaurada, quando não venhamos a nos locupletar.



5. As normas de concordância verbal estão plenamente observadas na frase:
- (A) Há frases que se repete à exaustão e que, exatamente por isso, passam a soar como se constituíssem cada uma delas uma verdade incontestável.
- (B) Frases sempre haverão que, à força de se repetirem ao longo do tempo, acabam sendo tomadas como verdades absolutas.
- (C) Quando a muitas pessoas interessam dar crédito a frases feitas e lugares-comuns, há o risco de se cristalizar falsos juízos.
- (D) O hábito da repetição mecânica de frases feitas e lugares-comuns acabam por nos conduzirem à fixação de muitos preconceitos.
- (E) Cabe aos indivíduos mais conscientes combater o chavão e o lugar-comum, para que não se percam de vista os legítimos valores sociais.
- 
6. *As casas legislativas, cujos membros são todos eleitos pelo voto direto, não podem ser vistas como uma síntese cristalizada da índole de toda uma sociedade (...).*
- Considerando-se aspectos de construção da frase acima, é correto afirmar que
- (A) o segmento *cujos membros são todos eleitos* pode ser adequadamente substituído por *em cujas os membros são todos eleitos*.
- (B) a eliminação das duas vírgulas em nada alteraria o sentido veiculado pela frase.
- (C) a transposição para a voz ativa do segmento *não podem ser vistas* resultará na forma *não se veem*.
- (D) o segmento *como uma síntese* pode ser adequadamente substituído por *tal uma síntese*.
- (E) o segmento *de toda uma sociedade* está empregado no sentido de *qualquer sociedade*.
- 
7. Uma nova e correta redação da frase do Barão de Itararé, citada no texto, que preserva o sentido original é:
- (A) Nos locupletemos todos, quando se restaurar a moralidade.
- (B) Locupletemo-nos todos, a menos que se restaure a moralidade.
- (C) Venhamos a nos locupletar, conquanto se restaura a moralidade.
- (D) Que todos locupletemo-nos, ou então restaure-se a moralidade.
- (E) Quando todos nos locupletamos, escusado é restaurar a moralidade.
- 
8. *A chancela da representatividade, que legitima os legisladores, não os autoriza em hipótese alguma a duplicar os vícios sociais (...).*
- Nessa frase, são exemplos de uma mesma função sintática os termos
- (A) *os legisladores e os vícios sociais*.
- (B) *A chancela e os legisladores*.
- (C) *da representatividade e autoriza*.
- (D) *em hipótese alguma e da representatividade*.
- (E) *A chancela e os vícios sociais*.
- 
9. Está clara e correta a redação deste livre comentário sobre o texto:
- (A) Imagina-se que o povo espera dos legisladores uma representação de seus valores essenciais, pois quanto a isso é que se galga o poder.
- (B) O Barão de Itararé ficou sendo um signo do anedotário nacional, tanto assim que em suas frases de efeito resistem a perdurar por gerações.
- (C) Os lugares-comuns constituem expressões do senso comum, em cuja prática muitos hábitos se propagam e muitos preconceitos se consolidam.
- (D) Uma frase-feita, é com frequência, mais que um vício de linguagem, sendo uma acomodação da consciência que se dispensa a criticar.
- (E) Os inescrupulosos costumam atribuir aos demais cidadãos o epíteto de fraquezas humanas, quando eles próprios é que costumam envergá-la.
- 
10. Quanto à flexão e à correlação de tempos e modos, estão corretas as formas verbais da frase:
- (A) Não constitui desdouro valer-se de uma frase feita, a menos que se pretendesse que ela venha a expressar um pensamento original.
- (B) Se os valores antigos virem a se sobrepor aos novos, a sociedade passaria a apoiar-se em juízos anacrônicos e hábitos desfibrados.
- (C) Dizia o Barão de Itararé que, se ninguém cuidar da moralidade, não haveria razão para que todos não obtessem amplas vantagens.
- (D) Para que uma sociedade se cristalice e se estagne, basta que seus valores tivessem chegado à triste consolidação dos lugares-comuns.
- (E) Não conviria a ninguém valer-se de um cargo público para auferir vantagens pessoais, houvesse no horizonte a certeza de uma sanção.



**Atenção:** As questões de números 11 a 15 referem-se ao texto seguinte.

### Espaço e tempo modernos

*Nota-se nos romances mais representativos do século XX uma modificação análoga à que sucedeu com a pintura moderna, modificação que parece ser essencial à estrutura do modernismo. À eliminação do espaço ou da ilusão do espaço, na pintura, parece corresponder, no romance, a da sucessão temporal. A cronologia e a continuidade temporal foram abaladas, "os relógios foram destruídos". O romance moderno nasceu no momento em que Proust, Joyce e Gide começam a desfazer a ordem cronológica, fundindo passado, presente e futuro, fazendo prevalecer o princípio da simultaneidade sobre o da sucessão temporal.*

*A visão de uma realidade mais profunda, mais real que a do senso comum, é assim incorporada à forma total da obra de arte. O homem já não vive "no tempo", ele passa a "ser tempo", ou seja, a carregar dentro de si a dimensão de um tempo que não apenas flui, mas que problematiza a si mesmo.*

(Adaptado de Anatol Rosenfeld. **Texto/contexto**)

11. Atente para as seguintes afirmações:

- I. O que há em comum entre a pintura e o romance está num novo tipo de consciência do tempo, pela qual se abole a sucessão de uma cronologia convencional.
- II. Nos romances de Proust, Joyce e Gide, a expressão do tempo começou a não mais corresponder à do senso comum, tornando-se mais complexa e mais consciente de si mesma.
- III. Deve-se entender com a expressão "os relógios foram destruídos" que, na modernidade, a passagem do tempo deixou de ter qualquer relevância.

Em relação ao texto, está correto o que se afirma em

- (A) I, II e III.
- (B) I e II, apenas.
- (C) I e III, apenas.
- (D) II e III, apenas.
- (E) II, apenas.

12. A seguinte frase apresenta redação clara e correta, sendo coerente com o sentido geral do texto:

- (A) Se na pintura se aboliu o espaço realista, no romance também se fraudou o tempo em sua passagem, tornando-o mais complexo.
- (B) Vários escritores da modernidade deveram-na à eliminação da passagem do tempo, substituindo-o pela simultaneidade.
- (C) Na obra de arte moderna, o tempo não é tomado como um simples e constante fluir, mas como uma dimensão complexa do próprio ser.
- (D) Analogamente ao que sucedeu com a pintura e o espaço, o romance e o tempo passaram por uma evolução em cuja se problematizaram.
- (E) Nossos sentidos do senso comum passaram a ter que se aplicar, na pintura, a um novo espaço, assim como o novo tempo no romance.

13. O senso comum vê o tempo apenas como um constante fluir, não distingue o tempo como um fenômeno complexo, nem considera o tempo como uma realidade interior; muitos chegam mesmo a confundir o tempo com os ponteiros de um relógio.

Evitam-se as viciosas repetições da frase acima substituindo-se os elementos sublinhados, na ordem dada, por:

- (A) lhe distingue - lhe considera - confundi-lo
- (B) o distingue - o considera - confundi-lo
- (C) o distingue - o considera - confundir-lhe
- (D) distingue-o - considera-o - lhe confundir
- (E) distingue-o - lhe considera - confundir-lhe

14. Formaram-se pelo processo de derivação sufixal as palavras

- (A) *realidade e temporal.*
- (B) *representativos e espaço.*
- (C) *visão e momento.*
- (D) *cronologia e análoga.*
- (E) *relógios e tempo.*

15. Considerando-se o contexto, nos segmentos análoga à que sucedeu com a pintura moderna (1<sup>o</sup> parágrafo) e incorporada à forma total da obra de arte (2<sup>o</sup> parágrafo), não haverá prejuízo para a correção caso se substituam os elementos sublinhados, respectivamente, por

- (A) *implícita com a que e adstrita pela forma.*
- (B) *ao par da que e introduzida à forma.*
- (C) *aproximativa pela que e assimilada diante da forma.*
- (D) *à semelhança da que e integrada na forma.*
- (E) *próxima com a que e absorta pela forma.*

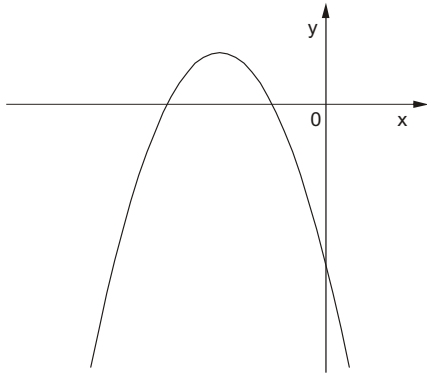
### Matemática

16. Numa pesquisa respondida por todos os funcionários de uma empresa, 75% declararam praticar exercícios físicos regularmente, 68% disseram que fazem todos os exames de rotina recomendados pelos médicos e 17% informaram que não possuem nenhum dos dois hábitos. Em relação ao total, os funcionários desta empresa que afirmaram que praticam exercícios físicos regularmente e fazem todos os exames de rotina recomendados pelos médicos representam

- (A) 43%
- (B) 60%
- (C) 68%
- (D) 83%
- (E) 100%



17. O gráfico a seguir representa a função  $f$ , de domínio real, dada pela lei  $f(x) = ax^2 + bx + c$ .



Sabendo que  $a$ ,  $b$  e  $c$  são constantes, é correto concluir que

- (A)  $a < 0$ ,  $b < 0$  e  $c < 0$
- (B)  $a < 0$ ,  $b < 0$  e  $c > 0$
- (C)  $a < 0$ ,  $b > 0$  e  $c < 0$
- (D)  $a < 0$ ,  $b > 0$  e  $c > 0$
- (E)  $a > 0$ ,  $b < 0$  e  $c < 0$

18. Ana Maria decidiu preparar uma torta cuja receita indicava 200 gramas de chocolate em barra. Em sua dispensa, havia uma barra de 350 gramas, mas ela não dispunha de uma balança para pesar a quantidade necessária. Então, ela decidiu dividir a barra em partes iguais e pegar a quantidade de partes que correspondessem a 200 gramas. Dentre os esquemas abaixo, em que os retângulos escuros correspondem às partes da barra de chocolate usadas por Ana Maria, aquele que representa os 200 gramas pedidos na receita é

(A)

(B)

(C)

(D)

(E)

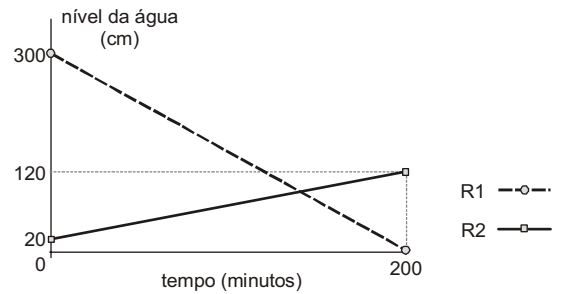
19. A tabela a seguir mostra a distribuição das notas dos alunos de uma classe numa prova constituída de dez testes de múltipla escolha, cada um valendo 1 ponto.

| Nota | Quantidade de alunos |
|------|----------------------|
| 3    | 1                    |
| 4    | 5                    |
| 5    | ???                  |
| 6    | 11                   |
| 7    | 8                    |
| 8    | 4                    |
| 9    | 2                    |

Se a média da classe nesta prova foi 6, então o número de alunos que tiraram 5 é igual a

- (A) 5
- (B) 6
- (C) 7
- (D) 8
- (E) 9

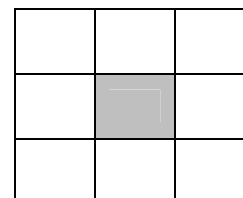
20. Toda a água existente num reservatório  $R_1$  será transferida para outro reservatório  $R_2$ , para que sejam feitas as manutenções necessárias. O gráfico a seguir representa o nível de água em cada reservatório em função do tempo, desde o início do processo.



Os níveis de água nos dois reservatórios ficaram iguais, após iniciado o processo, no tempo de

- (A) 1 hora e 40 minutos.
- (B) 1 hora e 50 minutos.
- (C) 2 horas.
- (D) 2 horas e 10 minutos.
- (E) 2 horas e 20 minutos.

21. Os nove primeiros números ímpares positivos deverão ser distribuídos pelas nove células do quadrado abaixo, de forma que a soma dos números de qualquer linha, qualquer coluna e qualquer diagonal seja sempre  $S$  (em cada célula deverá ser colocado um número diferente).

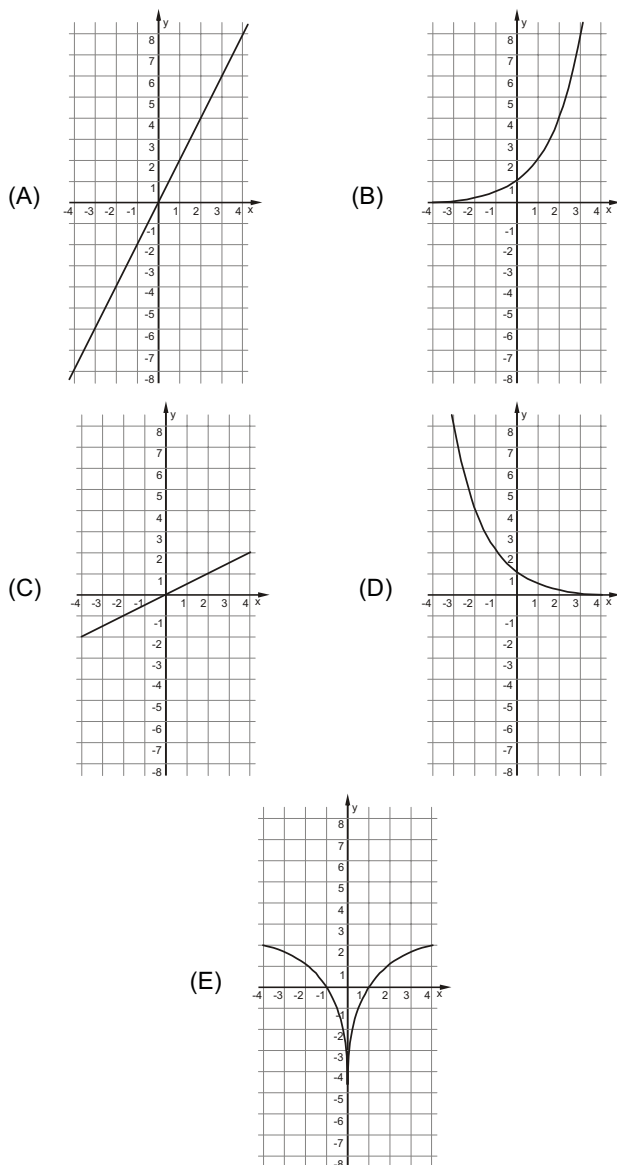


Nessas condições, o número que será colocado na célula escura e o valor de  $S$  são, respectivamente,

- (A) 5 e 15
- (B) 9 e 15
- (C) 5 e 27
- (D) 9 e 27
- (E) 15 e 33



22. Uma variável real  $y$  depende de uma variável real  $x$  de forma que, sempre que  $x$  aumenta 4 unidades, o valor de  $y$  aumenta 2 unidades. Dentre os gráficos abaixo, o único que pode representar a relação de dependência dessas duas variáveis é



23. Durante uma sessão no plenário da Assembleia Legislativa, o presidente da mesa fez a seguinte declaração, dirigindo-se às galerias da casa:

**“Se as manifestações desrespeitosas não forem interrompidas, então eu não darei início à votação”.**

Esta declaração é logicamente equivalente à afirmação

- (A) se o presidente da mesa deu início à votação, então as manifestações desrespeitosas foram interrompidas.
- (B) se o presidente da mesa não deu início à votação, então as manifestações desrespeitosas não foram interrompidas.
- (C) se as manifestações desrespeitosas forem interrompidas, então o presidente da mesa dará início à votação.
- (D) se as manifestações desrespeitosas continuarem, então o presidente da mesa começará a votação.
- (E) se as manifestações desrespeitosas não continuarem, então o presidente da mesa não começará a votação.

24. Uma compra de R\$ 164,00 será paga em duas parcelas, sendo a primeira à vista e a segunda um mês após a compra. A loja cobra um acréscimo de 5% por mês sobre o saldo devedor. Nessas condições, para que as duas parcelas sejam iguais, o valor de cada uma deverá ser

- (A) R\$ 82,00
- (B) R\$ 84,00
- (C) R\$ 84,05
- (D) R\$ 85,05
- (E) R\$ 86,10

25. Os 63 novos contratados para o cargo de agente técnico serão alocados em 21 salas atualmente vazias no prédio da Assembleia Legislativa. Cada sala terá pelo menos um agente e todo agente ficará em uma única sala. Nestas condições, pode-se concluir que, necessariamente,

- (A) haverá três agentes em cada sala.
- (B) não haverá salas com quatro agentes.
- (C) poderá haver uma sala com 50 agentes.
- (D) haverá salas com um único agente.
- (E) haverá pelo menos uma sala com três ou mais agentes.

**Noções de Informática**

26. O espaçamento entre as linhas de um parágrafo do MS Word, aumentado em 100% a partir do espaçamento simples, é definido apenas pela opção

- (A) Exatamente = 2 ou Duplo.
- (B) Múltiplos = 2 ou Duplo.
- (C) Múltiplos = 2 ou Exatamente = 2.
- (D) Pelo menos = 2 ou Duplo.
- (E) Duplo.

27. Para repetir uma linha de cabeçalho de uma tabela no início de cada página do MS Word, deve-se, na janela “Propriedades da tabela”, assinalar a referida opção na guia

- (A) Tabela.
- (B) Página.
- (C) Linha.
- (D) Cabeçalho.
- (E) Dividir tabela.

28. Sobre cabeçalhos e rodapés aplicados no MS Word, considere:

- I. Em um documento com seções é possível inserir, alterar e remover diferentes cabeçalhos e rodapés para cada seção.
- II. Em um documento é possível inserir um cabeçalho ou rodapé para páginas ímpares e um cabeçalho ou rodapé diferente para páginas pares.
- III. Os cabeçalhos e rodapés podem ser removidos da primeira página de um documento.

Está correto o que se afirma em

- (A) I, apenas.
- (B) I, II e III.
- (C) I e III, apenas.
- (D) II e III, apenas.
- (E) III, apenas.



|  |  |
|--|--|
| <p>29. Assinalar “Quebrar texto automaticamente” em Formatar Células de uma planilha MS Excel indica a possibilidade da quebra do texto em várias linhas, cujo número de linhas dentro da célula depende da</p> <p>(A) largura da coluna, apenas.</p> <p>(B) mesclagem da célula, apenas.</p> <p>(C) largura da coluna e da mesclagem da célula, apenas.</p> <p>(D) largura da coluna e do comprimento do conteúdo da célula, apenas.</p> <p>(E) largura da coluna, do comprimento do conteúdo da célula e da mesclagem da célula.</p>   | <p>32. Os tratados e convenções internacionais sobre direitos humanos que forem aprovados, em cada Casa do Congresso Nacional, em</p> <p>(A) dois turnos, por maioria absoluta dos votos dos respectivos membros, serão equivalentes às Leis Complementares.</p> <p>(B) dois turnos, por maioria absoluta dos votos dos respectivos membros, serão equivalentes às emendas constitucionais.</p> <p>(C) turno único, por três quintos dos votos dos respectivos membros, serão equivalentes às Leis Complementares.</p> <p>(D) dois turnos, por três quintos dos votos dos respectivos membros, serão equivalentes às emendas constitucionais.</p> <p>(E) turno único, por dois terços dos votos dos respectivos membros, serão equivalentes às Leis Complementares.</p>  |
| <p>30. Em uma classificação crescente, o MS Excel usa a ordem a seguir:</p> <p>(A) Células vazias, valores lógicos, textos, datas e números.</p> <p>(B) Células vazias, textos, valores lógicos, datas e números.</p> <p>(C) Números, valores lógicos, datas, textos e células vazias.</p> <p>(D) Números, datas, valores lógicos, textos e células vazias.</p> <p>(E) Números, datas, textos, valores lógicos e células vazias.</p>   | <p>33. Compete à União, aos Estados e ao Distrito Federal legislar concorrentemente sobre</p> <p>(A) propaganda comercial.</p> <p>(B) assistência jurídica e defensoria pública.</p> <p>(C) serviço postal.</p> <p>(D) atividades nucleares de qualquer natureza.</p> <p>(E) jazidas, minas, outros recursos minerais e metalurgia.</p>  |
| <p style="text-align: center;"><b>Noções de Direito</b></p> <p>31. No que se refere à Organização do Poder Legislativo, de acordo com a Constituição do Estado de São Paulo, é correto afirmar:</p> <p>(A) Na sessão legislativa extraordinária, a Assembleia Legislativa somente deliberará sobre a matéria para a qual foi convocada, vedado o pagamento de parcela indenizatória de valor superior ao subsídio mensal.</p> <p>(B) No primeiro ano da legislatura, a Assembleia Legislativa reunir-se-á, da mesma forma, em sessões preparatórias, a partir de 15 de março, para a posse de seus membros e eleição da Mesa.</p> <p>(C) A convocação extraordinária da Assembleia Legislativa poderá ser feita por pelo menos dois terços dos membros da Assembleia Legislativa, ou pelo Governador, nos casos de urgência ou interesse público relevante.</p> <p>(D) A Assembleia Legislativa funcionará em sessões públicas, presentes pelo menos um quinto de seus membros, e, salvo disposição constitucional em contrário, as suas deliberações e de suas Comissões serão tomadas por maioria de votos, presente a maioria absoluta de seus membros.</p> <p>(E) Os membros da Mesa e seus substitutos serão eleitos para um mandato de dois anos, sendo possível uma única recondução para o mesmo cargo na eleição imediatamente subsequente.</p> | <p>34. Considere as seguintes assertivas sobre os direitos e garantias fundamentais:</p> <p>I. Constitui crime inafiançável e imprescritível a ação de grupos armados, civis ou militares, contra a ordem constitucional e o Estado Democrático.</p> <p>II. As entidades associativas, independentemente de expressa autorização, têm legitimidade para representar seus filiados judicial ou extrajudicialmente.</p> <p>III. A criação de cooperativas, na forma da lei, independe de autorização, mas está sujeita à interferência estatal em seu funcionamento.</p> <p>IV. A sucessão de bens de estrangeiros situados no País será regulada pela lei brasileira em benefício do cônjuge ou dos filhos brasileiros, sempre que não lhes seja mais favorável a lei pessoal do <i>de cuius</i>.</p> <p>De acordo com a Constituição Federal de 1988, está correto o que se afirma APENAS em</p> <p>(A) I, II e IV.</p> <p>(B) I e III.</p> <p>(C) I e IV.</p> <p>(D) II, III e IV.</p> <p>(E) III e IV.</p> <p>35. Compete exclusivamente à União, de acordo com a Constituição Federal de 1988,</p> <p>(A) preservar as florestas, a fauna e a flora.</p> <p>(B) fomentar a produção agropecuária e organizar o abastecimento alimentar.</p> <p>(C) proteger o meio ambiente e combater a poluição em qualquer de suas formas.</p> <p>(D) estabelecer e implantar política de educação para a segurança do trânsito.</p> <p>(E) estabelecer as áreas e as condições para o exercício da atividade de garimpagem, em forma associativa.</p> |

**CONHECIMENTOS ESPECÍFICOS**

36. A asma brônquica é uma doença potencialmente reversível das vias aéreas. No Brasil, estima-se uma prevalência de 10%. A complicação mais frequente em pacientes portadores desta doença é
- (A) atelectasia.  
(B) pneumotórax.  
(C) cor pulmonale agudo.  
(D) derrame pleural.  
(E) infecção brônquica.
37. É de extrema importância que o médico conheça as "provas de função hepática". São exames que medem a função do hepatócito:
- (A) TGO, TGP, Tempo de Protrombina com INR e Albuminemia.  
(B) TGO, TGP, Fosfatase Alcalina e G-GT.  
(C) Albuminemia, Tempo de Protrombina com INR, G-GT e Fosfatase Alcalina.  
(D) Amonemia, Tempo de Protrombina com INR, Bilirrubinas e Albuminemia.  
(E) Albuminemia, Tempo de Protrombina com INR, TGO e Bilirrubinas.
38. Homem, 35 anos, encaminhado para acompanhamento ambulatorial após realização de Anti-HIV (ELISA) positivo, confirmado com Western – Blot. O paciente nega contato com indivíduos portadores de doença respiratória e encontra-se assintomático. São exames obrigatórios na abordagem inicial do paciente:
- (A) Contagem de cel. T CD4, PCR HIV qualitativo, PPD, sorologia para chagas e sorologia para CMV (IgG/IgM).  
(B) Contagem de cel. T CD4/CD8, PPD, sorologia para toxoplasmose (IgG/IgM), sorologia para CMV (IgG/IgM) e carga viral do HIV.  
(C) Contagem de cel. T CD4/CD8, sorologia para hepatite B e C, carga viral do HIV e sorologia para rubéola (IgG/IgM).  
(D) Contagem de cel. T CD4/CD8, sorologia para toxoplasmose (IgG/IgM), sorologia para CMV (IgG/IgM), PCR HIV qualitativo e PPF.  
(E) Contagem de cel T CD4, genotipagem do HIV, carga viral, sorologia para hepatite C, sorologia para rubéola e sorologia para herpes simples (IgG/IgM).
39. A Doença de Parkinson ocorre devido à
- (A) degeneração da substância negra que reduz a dopamina estriatal, aumentando a atividade modulatória do estriado.  
(B) hipoatividade do neo-estriado que provoca uma desinibição cortical motora.  
(C) presença de degeneração neuronal decorrente de acúmulo de placas de amiloides no interstício e de novos neurofibrilares no citoplasma dos neurônios causando uma diminuição de acetilcolina.  
(D) agressão da bainha de mielina dos axônios do SNC e dos Oligodendrócitos.  
(E) degeneração de substância negra que reduz acetilcolina, diminuindo a atividade modulatória.
40. A pancreatite aguda é definida como uma condição inflamatória aguda do pâncreas, com acometimento variável das estruturas peripancreáticas e órgãos à distância, cuja gênese depende da autodigestão tecidual pelas próprias enzimas pancreáticas. Dentre as alternativas abaixo, a principal causa de pancreatite aguda é
- (A) a hipertrigliceridemia.  
(B) a isquemia prolongada.  
(C) o alcoolismo.  
(D) a ascariíase.  
(E) a infecção viral.
41. Homem, 65 anos, obeso, tabagista (mais de 20 cigarros por dia), hipertenso com tratamento irregular, chega ao PS com queixa de precordialgia, tipo aperto há pouco mais de 40 minutos, acompanhada de palpitações, náuseas e vômitos. O ECG apresenta inversão profunda (> 5 mm) e simétrica da onda T, que se normaliza com o uso de nitrato sublingual, havendo também melhora da dor. Nesse caso,
- (A) o paciente deve fazer uma prova isquêmica não invasiva, uma vez que não é possível definir o diagnóstico de síndrome coronariana aguda.  
(B) há indicação de trombólise farmacológica.  
(C) como há melhora da dor e do ECG, o paciente pode ser encaminhado para o ambulatório de cardiologia para estratificar o risco de doença arterial coronariana.  
(D) o diagnóstico definitivo é infarto agudo do miocárdio.  
(E) o diagnóstico pode ser angina instável ou infarto agudo do miocárdio sem supradesnívelamento de ST.
42. O hemograma na anemia ferropriva passa por duas fases evolutivas. A primeira fase é a
- (A) normocítica normocrômica e a segunda fase é a microcítica e hipocrômica.  
(B) normocítica normocrômica e a segunda fase é a macrocítica hipocrômica.  
(C) normocítica normocrômica e a segunda fase é a microcítica hiperocrômica.  
(D) macrocítica hiperocrômica e a segunda fase é a normocítica normocrômica.  
(E) macrocítica normocrômica e a segunda fase é a normocítica normocrômica.





43. O coeficiente que indica a relação entre o número de casos existentes de uma dada doença e a população, num determinado período de tempo, independentemente de serem casos novos ou antigos, denomina-se
- (A) incidência.
  - (B) incidência acumulada.
  - (C) prevalência.
  - (D) mortalidade.
  - (E) mortalidade geral.

44. O condiloma plano ocorre como manifestação da doença denominada
- (A) gonorreia.
  - (B) linfogranuloma venéreo.
  - (C) sífilis secundária.
  - (D) cancro mole.
  - (E) donovanose.

45. Homem, 55 anos, operário há 15 anos em empresa de construção, portador de hipertensão arterial sistêmica, dislipidemia e hipotireoidismo, apresenta dispneia aos esforços de instalação insidiosa associada à tosse seca. Realizada radiografia de tórax que mostra infiltrado reticular predominando nos lobos inferiores com espessamento pleural. O diagnóstico provável é
- (A) ICC.
  - (B) sarcoidose.
  - (C) berilose.
  - (D) silicose.
  - (E) asbestose.

46. Em um paciente que apresenta uretrite inespecífica, artrite e conjuntivite, é hipótese diagnóstica a síndrome de
- (A) Reiter.
  - (B) Sjogren.
  - (C) Behcet.
  - (D) Felty.
  - (E) Caplan.

47. Mulher, 30 anos, universitária, assintomática, evolui com adenopatia cervical há 15 dias, procurando serviço médico. Foi realizada biópsia dos linfonodos e, de forma macrocópica, visualizados feixes de colágeno dividindo o tecido em nódulos linfomatosos, mostrando tipo de esclerose nodular. O diagnóstico provável é
- (A) leucemia mieloide aguda.
  - (B) leucemia mieloide crônica.
  - (C) leucemia linfocítica aguda.
  - (D) linfoma de Hodgkin.
  - (E) mieloma múltiplo.

48. De acordo com a classificação proposta por Schilling (1984), as doenças ocupacionais são classificadas em três grupos: Grupo 1, Grupo 2 e Grupo 3. Assinale a alternativa que faz a correta relação entre as doenças ocupacionais listadas e a classificação proposta por Schilling.
- I. Intoxicação por chumbo
  - II. Varizes de membros inferiores
  - III. Silicose
  - IV. Bronquite crônica
  - V. Câncer
  - VI. Doenças mentais

|   | Grupo 1    | Grupo 2   | Grupo 3   |
|---|------------|-----------|-----------|
| A | IV         | I, III    | II, V, VI |
| B | I, III     | II, V     | IV, VI    |
| C | I, III     | IV, V, VI | II        |
| D | III        | I, VI     | II, IV, V |
| E | I, III, VI | II, IV    | V         |

49. O ruído torna-se fator de risco da perda auditiva ocupacional se o nível de pressão sonora e o tempo de exposição ultrapassarem certos limites. Como regra geral, é tolerada a exposição de no máximo oito horas diárias a ruído contínuo ou intermitente, com média ponderada no tempo, de, em dB (A),
- (A) 90
  - (B) 85
  - (C) 80
  - (D) 75
  - (E) 70

50. O trabalho em baixas temperaturas (frio) é um fator de risco de natureza ocupacional e pode gerar doenças como, por exemplo,
- (A) síndrome metabólica.
  - (B) arritmias cardíacas.
  - (C) síndrome de Raynaud.
  - (D) aterosclerose.
  - (E) placas epicárdicas.

51. Identifique o agente etiológico ou fator de risco (de natureza ocupacional) para a neoplasia maligna dos ossos e cartilagens articulares de membros.
- (A) Amianto.
  - (B) Radiações ultravioleta.
  - (C) Benzeno.
  - (D) Radiações ionizantes.
  - (E) Campos eletromagnéticos.



52. Alguns agentes químicos podem ser absorvidos, por via cutânea, exigindo, portanto, em sua manipulação, o uso de luvas adequadas, além do EPI necessário à proteção de outras partes do corpo. O agente químico que pode ser absorvido por via cutânea é
- (A) o ácido cianídrico.
  - (B) o ciclohexano.
  - (C) o ácido acético.
  - (D) a amônia.
  - (E) o acetileno.

Instruções: Para responder às questões de números 53 a 56, considere a chave a seguir.

- (A) Está correto o que se afirma APENAS em I.
  - (B) Está correto o que se afirma APENAS em I e II.
  - (C) Está correto o que se afirma APENAS em II.
  - (D) Está correto o que se afirma APENAS em II, III e IV.
  - (E) Está correto o que se afirma APENAS em III e IV.
53. Com base em dados estatísticos de acidentes de trabalho ocorridos e registrados no Brasil entre os anos de 1970 a 2004, considere:
- I. O número de doenças ocupacionais diminuiu nesse período.
  - II. O número total de acidentes diminuiu, no entanto o número de óbitos para cada 10 mil acidentes aumentou nesse período.
  - III. A média de acidentes típicos na década de 70 é maior que o triplo da média de acidentes típicos ocorridos na década de 90.
  - IV. O número de óbitos para cada 100 mil trabalhadores diminuiu.
54. A Comissão Interna de Prevenção de Acidentes – CIPA tem como objetivo a prevenção de acidentes e doenças decorrentes do trabalho, de modo a tornar compatível permanentemente o trabalho com a preservação da vida e a promoção da saúde do trabalhador. Em relação à CIPA, considere:
- I. A CIPA será composta de representantes do empregador e dos empregados.
  - II. A empresa deverá promover treinamento para os membros da CIPA, titulares e suplentes, antes da posse, com carga horária de vinte horas, distribuídas em no máximo oito horas diárias, e será realizado durante o expediente normal da empresa.
  - III. A CIPA terá reuniões ordinárias mensais e serão realizadas fora do expediente normal da empresa e em local apropriado.
  - IV. Os representantes dos empregados, titulares e suplentes, serão indicados pelo empregador.
55. Em relação ao trabalho em turnos, considere:
- I. Os limites de exposição ocupacional são ajustados para o trabalho em turnos.
  - II. As horas da madrugada coincidem com os valores mais baixos da expressão de vários ritmos biológicos e com o aumento da sonolência, o que pode ser um fator de risco importante para a ocorrência de acidentes.
  - III. Estudos mostram que o risco relativo de sofrer acidentes de trabalho fatais aumenta significativamente após a nona hora de trabalho.
  - IV. Muitas das manifestações do trabalho em turno são subclínicas e temporárias. Isto pode ser observado em estudos ritmométricos, em que são analisadas as flutuações de alguns ritmos biológicos. Entre os distúrbios temporais mais estudados estão as alterações do ritmo da temperatura, a variação diária da temperatura sofre consideráveis desvios de sua normalidade ao serem modificados temporalmente os períodos de vigília e de sono. Essa dessincronização interna tem como consequência o desencadeamento e o agravamento dos distúrbios do sono.



56. Para avaliar se os ritmos biológicos estão se expressando de maneira usual, ou se estão alterados, a cronobiologia utiliza algumas variáveis. Tendo em vista essas variáveis e considerando-se indivíduos em vigília diurna e sono noturno, considere:
- I. A temperatura corporal decresce ao mínimo durante o sono, ao redor das 4 horas, e começa a aumentar antes da vigília até atingir a acrofase do ritmo ao redor das 12 horas. As maiores influências exógenas na temperatura corporal são o sono e o exercício.
  - II. O pico da atividade noradrenérgica ocorre ao redor das 21 horas.
  - III. O início da secreção de melatonina pela glândula pineal coincide com um declínio bem definido da temperatura central.
  - IV. Os ritmos no hormônio do crescimento e no cortisol são fortemente influenciados pelas características do sono.

57. O exame médico de retorno ao trabalho deverá ser realizado obrigatoriamente no primeiro dia da volta ao trabalho de trabalhador ausente por motivo de doença ou acidente, de natureza ocupacional ou não, ou parto, por período igual ou superior a
- (A) 1 dia.
  - (B) 15 dias.
  - (C) 30 dias.
  - (D) 60 dias.
  - (E) 90 dias.

58. A NR-9 prevê situações que exigem a adoção de medidas para a eliminação, a minimização ou o controle dos riscos ambientais. Nesse sentido, considere:
- I. Medidas que previnam a liberação ou disseminação desses agentes no ambiente de trabalho.
  - II. Medidas que eliminam ou reduzam a utilização ou a formação de agentes prejudiciais à saúde.
  - III. Medidas que reduzam os níveis ou a concentração desses agentes no ambiente de trabalho.

O estudo, o desenvolvimento e a implantação de medidas de proteção coletiva devem, respectivamente, obedecer à seguinte hierarquia:

- (A) I, II e III.
  - (B) I, III e II.
  - (C) II, I e III.
  - (D) III, I e II.
  - (E) III, II e I.
59. A organização do trabalho, entre outros aspectos relacionados às condições de trabalho, deve ser adaptada às características psicofisiológicas dos profissionais. De acordo com a NR-17 é correto afirmar:
- (A) Nas atividades de processamento de dados, quando do retorno ao trabalho, após qualquer tipo e período de afastamento, a exigência de produção em relação ao número de toques deverá ser revista.
  - (B) Devem ser consideradas, no mínimo, as normas de produção, o modo operatório, a exigência de tempo e o ritmo de trabalho.
  - (C) Todo sistema de avaliação de desempenho para efeito de remuneração e vantagens deverá ser submetidos à apreciação do médico do trabalho.
  - (D) Nas atividades de processamento de dados, o número de toques reais não deve ser superior a 6.000 em cada uma das 6 horas trabalhadas.
  - (E) Nas atividades de processamento de dados, o tempo efetivo de trabalho de entrada de dados não deve exceder o limite máximo de 5 horas.

60. O peso máximo que um empregado pode remover individualmente, ressalvadas as disposições especiais relativas ao trabalho do menor e da mulher, é, em quilogramas,
- (A) 100
  - (B) 60
  - (C) 50
  - (D) 45
  - (E) 40

