



Concurso Público para provimento de cargos de
Agente Técnico Legislativo Especializado
Enfermagem

Nome do Candidato

Caderno de Prova 'E05', Tipo 001

Nº de Inscrição

MODELO

Nº do Caderno

MODELO1

Nº do Documento

0000000000000000

00001-0001-0001

ASSINATURA DO CANDIDATO

P R O V A

Conhecimentos Gerais
Conhecimentos Específicos
Discursiva - Redação

INSTRUÇÕES

- Verifique se este caderno:
 - corresponde a sua opção de cargo.
 - contém 60 questões, numeradas de 1 a 60.
 - contém a proposta e o espaço para o rascunho da redação.Caso contrário, reclame ao fiscal da sala um outro caderno.
Não serão aceitas reclamações posteriores.
- Para cada questão existe apenas UMA resposta certa.
- Você deve ler cuidadosamente cada uma das questões e escolher a resposta certa.
- Essa resposta deve ser marcada na FOLHA DE RESPOSTAS que você recebeu.

VOCÊ DEVE

- Procurar, na FOLHA DE RESPOSTAS, o número da questão que você está respondendo.
- Verificar no caderno de prova qual a letra (A,B,C,D,E) da resposta que você escolheu.
- Marcar essa letra na FOLHA DE RESPOSTAS, conforme o exemplo: (A) ● (C) (D) (E)
- Ler o que se pede na Prova Discursiva - Redação e utilizar, se necessário, o espaço para rascunho.

ATENÇÃO

- Marque as respostas primeiro a lápis e depois cubra com caneta esferográfica de tinta preta.
- Marque apenas uma letra para cada questão, mais de uma letra assinalada implicará anulação dessa questão.
- Responda a todas as questões.
- Não será permitida qualquer espécie de consulta, nem o uso de máquina calculadora.
- Você deverá transcrever a redação, a tinta, na folha apropriada. Os rascunhos não serão considerados em nenhuma hipótese.
- Você terá 4 horas e 30 minutos para responder a todas as questões, preencher a Folha de Respostas e fazer a Prova Discursiva - Redação (rascunho e transcrição).
- Ao término da prova devolva este caderno de prova ao aplicador, juntamente com sua Folha de Respostas e a folha de transcrição da Prova Discursiva - Redação.
- Proibida a divulgação ou impressão parcial ou total da presente prova. Direitos Reservados.

**CONHECIMENTOS GERAIS****Língua Portuguesa**

Atenção: As questões de números 1 a 10 referem-se ao texto seguinte.

Representatividade ética

Costuma-se repetir à exaustão, e com as consequências características do abuso de frases feitas e lugares-comuns, que as esferas do poder público são o reflexo direto das melhores qualidades e dos piores defeitos do povo do país. Na esteira dessa convicção geral, afirma-se que as casas legislativas brasileiras espelham fielmente os temperamentos e os interesses dos eleitores brasileiros. É o caso de se perguntar: mesmo que seja assim, deve ser assim? Pois uma vez aceita essa correspondência mecânica, ela acaba se tornando um oportuno alibi para quem deseja inocentar de plano a classe política, atribuindo seus deslizes a vocações disseminadas pela nação inteira... Perguntariam os cínicos se não seria o caso, então, de não mais delegar o poder apenas a uns poucos, mas buscar reparti-lo entre todos, numa grande e festiva anarquia, eliminando-se os intermediários. O velho e divertido Barão de Itararé já reivindicava, com a acidez típica de seu humor: "Restaure-se a moralidade, ou então nos locupletemos todos!".

As casas legislativas, cujos membros são todos eleitos pelo voto direto, não podem ser vistas como uma síntese cristalizada da índole de toda uma sociedade, incluindo-se aí as perversões, os interesses escusos, as distorções de valor. A chancela da representatividade, que legitima os legisladores, não os autoriza em hipótese alguma a duplicar os vícios sociais; de fato, tal representação deve ser considerada, entre outras coisas, como um compromisso firmado para a eliminação dessas mazelas. O poder conferido aos legisladores deriva, obviamente, das postulações positivas e construtivas de uma determinada ordem social, que se pretende cada vez mais justa e equilibrada.

Combater a circulação dessas frases feitas e lugares-comuns que pretendem abonar situações injuriosas é uma forma de combater a estagnação crítica – essa oportunista aliada dos que maliciosamente se agarram ao fatalismo das "fraquezas humanas" para tentar justificar os desvios de conduta do homem público. Entre as tarefas do legislador, está a de fazer acreditar que nenhuma sociedade está condenada a ser uma comprovação de teses derrotistas.

(Demétrio Saraiva, inédito)

1. Pareceu necessário, ao autor, empregar o adjetivo **ética**, no título do texto, porque o conceito de **representatividade** costuma ser
- (A) utilizado como um valor, em princípio, absoluto, não se prestando a justificar interesses escusos.
 - (B) lembrado em seu valor relativo, pois a tarefa legislativa é mais alta do que a de representar os anseios públicos.
 - (C) maliciosamente utilizado por quem dele se vale como abono social para a prática de atos inescrupulosos.
 - (D) referido como um desses valores que, historicamente, vão mudando de sentido de acordo com a época.
 - (E) ingenuamente tomado como consensual, já que há muitas dúvidas quanto às tarefas que cabem ao legislador.

2. Atente para as seguintes afirmações:

- I. No 1º parágrafo, a pergunta dos cínicos e a frase do Barão de Itararé consideram a possibilidade da universalização de vantagens inescrupulosamente obtidas.
- II. No 2º parágrafo, o autor expressa sua convicção de que é fatal, na esfera do poder legislativo, a disseminação das mesmas mazelas que afetam o conjunto da sociedade.
- III. No 3º parágrafo, o combate aos lugares-comuns e às frases feitas é considerado um recurso válido para quem considera banal a disseminação dos vícios sociais.

Em relação ao texto, está correto APENAS o que se afirma em

- (A) I.
- (B) II.
- (C) III.
- (D) I e II.
- (E) II e III.

3. Considerando-se o contexto, traduz-se adequadamente o sentido de um segmento em:

- (A) são o reflexo direto (1º parágrafo) = constituem a condicionante básica.
- (B) Na esteira dessa convicção (1º parágrafo) = em que pese a tal certeza.
- (C) síntese cristalizada (2º parágrafo) = tópico transparente.
- (D) postulações positivas (2º parágrafo) = demandas afirmativas.
- (E) abonar situações injuriosas (3º parágrafo) = retificar ações caluniosas.

4. O velho e divertido Barão de Itararé já reivindicava (...): "Restaure-se a moralidade, ou então nos locupletemos todos!".

Transpondo-se adequadamente o trecho acima para o discurso indireto, ele ficará: **O velho e divertido Barão de Itararé já reivindicava que**

- (A) ou bem se restaurasse a moralidade, senão nos locupletaríamos todos.
- (B) fosse restaurada a moralidade, ou então que nos locupletássemos todos.
- (C) seja restaurada a moralidade, ou todos nos locupletávamos.
- (D) seria restaurada a moralidade, caso contrário nos locupletássemos.
- (E) a moralidade seja restaurada, quando não venhamos a nos locupletar.



5. As normas de concordância verbal estão plenamente observadas na frase:
- (A) Há frases que se repete à exaustão e que, exatamente por isso, passam a soar como se constituíssem cada uma delas uma verdade incontestável.
- (B) Frases sempre haverão que, à força de se repetirem ao longo do tempo, acabam sendo tomadas como verdades absolutas.
- (C) Quando a muitas pessoas interessam dar crédito a frases feitas e lugares-comuns, há o risco de se cristalizar falsos juízos.
- (D) O hábito da repetição mecânica de frases feitas e lugares-comuns acabam por nos conduzirem à fixação de muitos preconceitos.
- (E) Cabe aos indivíduos mais conscientes combater o chavão e o lugar-comum, para que não se percam de vista os legítimos valores sociais.
-
6. *As casas legislativas, cujos membros são todos eleitos pelo voto direto, não podem ser vistas como uma síntese cristalizada da índole de toda uma sociedade (...).*
- Considerando-se aspectos de construção da frase acima, é correto afirmar que
- (A) o segmento *cujos membros são todos eleitos* pode ser adequadamente substituído por *em cujas os membros são todos eleitos*.
- (B) a eliminação das duas vírgulas em nada alteraria o sentido veiculado pela frase.
- (C) a transposição para a voz ativa do segmento *não podem ser vistas* resultará na forma *não se veem*.
- (D) o segmento *como uma síntese* pode ser adequadamente substituído por *tal uma síntese*.
- (E) o segmento *de toda uma sociedade* está empregado no sentido de *qualquer sociedade*.
-
7. Uma nova e correta redação da frase do Barão de Itararé, citada no texto, que preserva o sentido original é:
- (A) Nos locupletemos todos, quando se restaurar a moralidade.
- (B) Locupletemo-nos todos, a menos que se restaure a moralidade.
- (C) Venhamos a nos locupletar, conquanto se restaura a moralidade.
- (D) Que todos locupletemo-nos, ou então restaure-se a moralidade.
- (E) Quando todos nos locupletamos, escusado é restaurar a moralidade.
-
8. *A chancela da representatividade, que legitima os legisladores, não os autoriza em hipótese alguma a duplicar os vícios sociais (...).*
- Nessa frase, são exemplos de uma mesma função sintática os termos
- (A) *os legisladores e os vícios sociais*.
- (B) *A chancela e os legisladores*.
- (C) *da representatividade e autoriza*.
- (D) *em hipótese alguma e da representatividade*.
- (E) *A chancela e os vícios sociais*.
-
9. Está clara e correta a redação deste livre comentário sobre o texto:
- (A) Imagina-se que o povo espera dos legisladores uma representação de seus valores essenciais, pois quanto a isso é que se galga o poder.
- (B) O Barão de Itararé ficou sendo um signo do anedotário nacional, tanto assim que em suas frases de efeito resistem a perdurar por gerações.
- (C) Os lugares-comuns constituem expressões do senso comum, em cuja prática muitos hábitos se propagam e muitos preconceitos se consolidam.
- (D) Uma frase-feita, é com frequência, mais que um vício de linguagem, sendo uma acomodação da consciência que se dispensa a criticar.
- (E) Os inescrupulosos costumam atribuir aos demais cidadãos o epíteto de fraquezas humanas, quando eles próprios é que costumam envergá-la.
-
10. Quanto à flexão e à correlação de tempos e modos, estão corretas as formas verbais da frase:
- (A) Não constitui desdouro valer-se de uma frase feita, a menos que se pretendesse que ela venha a expressar um pensamento original.
- (B) Se os valores antigos virem a se sobrepor aos novos, a sociedade passaria a apoiar-se em juízos anacrônicos e hábitos desfibrados.
- (C) Dizia o Barão de Itararé que, se ninguém cuidar da moralidade, não haveria razão para que todos não obtessem amplas vantagens.
- (D) Para que uma sociedade se cristalice e se estagne, basta que seus valores tivessem chegado à triste consolidação dos lugares-comuns.
- (E) Não conviria a ninguém valer-se de um cargo público para auferir vantagens pessoais, houvesse no horizonte a certeza de uma sanção.



Atenção: As questões de números 11 a 15 referem-se ao texto seguinte.

Espaço e tempo modernos

Nota-se nos romances mais representativos do século XX uma modificação análoga à que sucedeu com a pintura moderna, modificação que parece ser essencial à estrutura do modernismo. À eliminação do espaço ou da ilusão do espaço, na pintura, parece corresponder, no romance, a da sucessão temporal. A cronologia e a continuidade temporal foram abaladas, "os relógios foram destruídos". O romance moderno nasceu no momento em que Proust, Joyce e Gide começam a desfazer a ordem cronológica, fundindo passado, presente e futuro, fazendo prevalecer o princípio da simultaneidade sobre o da sucessão temporal.

A visão de uma realidade mais profunda, mais real que a do senso comum, é assim incorporada à forma total da obra de arte. O homem já não vive "no tempo", ele passa a "ser tempo", ou seja, a carregar dentro de si a dimensão de um tempo que não apenas flui, mas que problematiza a si mesmo.

(Adaptado de Anatol Rosenfeld. **Texto/contexto**)

11. Atente para as seguintes afirmações:

- I. O que há em comum entre a pintura e o romance está num novo tipo de consciência do tempo, pela qual se abole a sucessão de uma cronologia convencional.
- II. Nos romances de Proust, Joyce e Gide, a expressão do tempo começou a não mais corresponder à do senso comum, tornando-se mais complexa e mais consciente de si mesma.
- III. Deve-se entender com a expressão "os relógios foram destruídos" que, na modernidade, a passagem do tempo deixou de ter qualquer relevância.

Em relação ao texto, está correto o que se afirma em

- (A) I, II e III.
- (B) I e II, apenas.
- (C) I e III, apenas.
- (D) II e III, apenas.
- (E) II, apenas.

12. A seguinte frase apresenta redação clara e correta, sendo coerente com o sentido geral do texto:

- (A) Se na pintura se aboliu o espaço realista, no romance também se fraudou o tempo em sua passagem, tornando-o mais complexo.
- (B) Vários escritores da modernidade deveram-na à eliminação da passagem do tempo, substituindo-o pela simultaneidade.
- (C) Na obra de arte moderna, o tempo não é tomado como um simples e constante fluir, mas como uma dimensão complexa do próprio ser.
- (D) Analogamente ao que sucedeu com a pintura e o espaço, o romance e o tempo passaram por uma evolução em cuja se problematizaram.
- (E) Nossos sentidos do senso comum passaram a ter que se aplicar, na pintura, a um novo espaço, assim como o novo tempo no romance.

13. O senso comum vê o tempo apenas como um constante fluir, não distingue o tempo como um fenômeno complexo, nem considera o tempo como uma realidade interior; muitos chegam mesmo a confundir o tempo com os ponteiros de um relógio.

Evitam-se as viciosas repetições da frase acima substituindo-se os elementos sublinhados, na ordem dada, por:

- (A) lhe distingue - lhe considera - confundi-lo
- (B) o distingue - o considera - confundi-lo
- (C) o distingue - o considera - confundir-lhe
- (D) distingue-o - considera-o - lhe confundir
- (E) distingue-o - lhe considera - confundir-lhe

14. Formaram-se pelo processo de derivação sufixal as palavras

- (A) *realidade e temporal.*
- (B) *representativos e espaço.*
- (C) *visão e momento.*
- (D) *cronologia e análoga.*
- (E) *relógios e tempo.*

15. Considerando-se o contexto, nos segmentos análoga à que sucedeu com a pintura moderna (1º parágrafo) e incorporada à forma total da obra de arte (2º parágrafo), não haverá prejuízo para a correção caso se substituam os elementos sublinhados, respectivamente, por

- (A) *implícita com a que e adstrita pela forma.*
- (B) *ao par da que e introduzida à forma.*
- (C) *aproximativa pela que e assimilada diante da forma.*
- (D) *à semelhança da que e integrada na forma.*
- (E) *próxima com a que e absorta pela forma.*

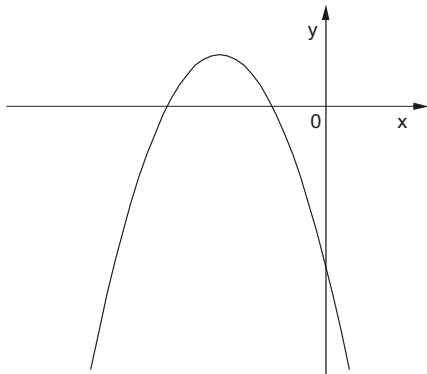
Matemática

16. Numa pesquisa respondida por todos os funcionários de uma empresa, 75% declararam praticar exercícios físicos regularmente, 68% disseram que fazem todos os exames de rotina recomendados pelos médicos e 17% informaram que não possuem nenhum dos dois hábitos. Em relação ao total, os funcionários desta empresa que afirmaram que praticam exercícios físicos regularmente e fazem todos os exames de rotina recomendados pelos médicos representam

- (A) 43%
- (B) 60%
- (C) 68%
- (D) 83%
- (E) 100%



17. O gráfico a seguir representa a função f , de domínio real, dada pela lei $f(x) = ax^2 + bx + c$.



Sabendo que a , b e c são constantes, é correto concluir que

- (A) $a < 0$, $b < 0$ e $c < 0$
- (B) $a < 0$, $b < 0$ e $c > 0$
- (C) $a < 0$, $b > 0$ e $c < 0$
- (D) $a < 0$, $b > 0$ e $c > 0$
- (E) $a > 0$, $b < 0$ e $c < 0$

18. Ana Maria decidiu preparar uma torta cuja receita indicava 200 gramas de chocolate em barra. Em sua dispensa, havia uma barra de 350 gramas, mas ela não dispunha de uma balança para pesar a quantidade necessária. Então, ela decidiu dividir a barra em partes iguais e pegar a quantidade de partes que correspondessem a 200 gramas. Dentre os esquemas abaixo, em que os retângulos escuros correspondem às partes da barra de chocolate usadas por Ana Maria, aquele que representa os 200 gramas pedidos na receita é

(A)

(B)

(C)

(D)

(E)

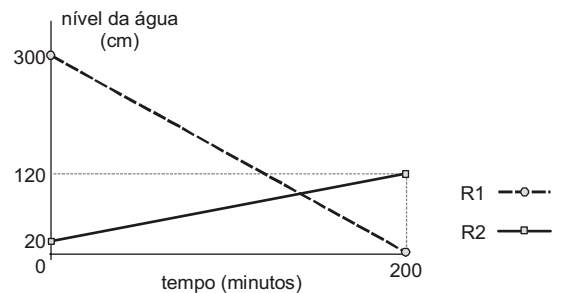
19. A tabela a seguir mostra a distribuição das notas dos alunos de uma classe numa prova constituída de dez testes de múltipla escolha, cada um valendo 1 ponto.

Nota	Quantidade de alunos
3	1
4	5
5	???
6	11
7	8
8	4
9	2

Se a média da classe nesta prova foi 6, então o número de alunos que tiraram 5 é igual a

- (A) 5
- (B) 6
- (C) 7
- (D) 8
- (E) 9

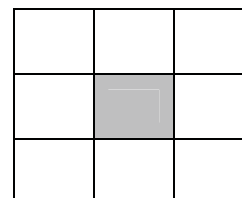
20. Toda a água existente num reservatório R_1 será transferida para outro reservatório R_2 , para que sejam feitas as manutenções necessárias. O gráfico a seguir representa o nível de água em cada reservatório em função do tempo, desde o início do processo.



Os níveis de água nos dois reservatórios ficaram iguais, após iniciado o processo, no tempo de

- (A) 1 hora e 40 minutos.
- (B) 1 hora e 50 minutos.
- (C) 2 horas.
- (D) 2 horas e 10 minutos.
- (E) 2 horas e 20 minutos.

21. Os nove primeiros números ímpares positivos deverão ser distribuídos pelas nove células do quadrado abaixo, de forma que a soma dos números de qualquer linha, qualquer coluna e qualquer diagonal seja sempre S (em cada célula deverá ser colocado um número diferente).

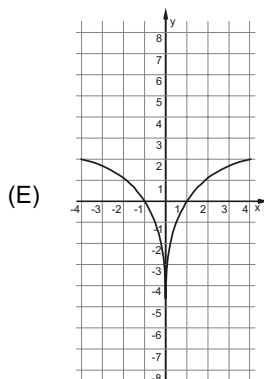
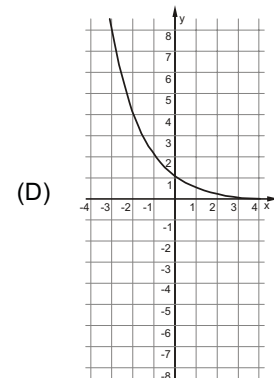
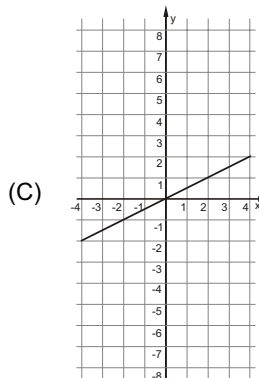
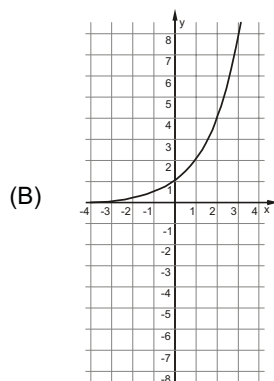
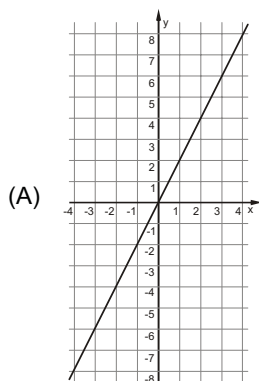


Nessas condições, o número que será colocado na célula escura e o valor de S são, respectivamente,

- (A) 5 e 15
- (B) 9 e 15
- (C) 5 e 27
- (D) 9 e 27
- (E) 15 e 33



22. Uma variável real y depende de uma variável real x de forma que, sempre que x aumenta 4 unidades, o valor de y aumenta 2 unidades. Dentre os gráficos abaixo, o único que pode representar a relação de dependência dessas duas variáveis é



23. Durante uma sessão no plenário da Assembleia Legislativa, o presidente da mesa fez a seguinte declaração, dirigindo-se às galerias da casa:

“Se as manifestações desrespeitosas não forem interrompidas, então eu não darei início à votação”.

Esta declaração é logicamente equivalente à afirmação

- (A) se o presidente da mesa deu início à votação, então as manifestações desrespeitosas foram interrompidas.
- (B) se o presidente da mesa não deu início à votação, então as manifestações desrespeitosas não foram interrompidas.
- (C) se as manifestações desrespeitosas forem interrompidas, então o presidente da mesa dará início à votação.
- (D) se as manifestações desrespeitosas continuarem, então o presidente da mesa começará a votação.
- (E) se as manifestações desrespeitosas não continuarem, então o presidente da mesa não começará a votação.

24. Uma compra de R\$ 164,00 será paga em duas parcelas, sendo a primeira à vista e a segunda um mês após a compra. A loja cobra um acréscimo de 5% por mês sobre o saldo devedor. Nessas condições, para que as duas parcelas sejam iguais, o valor de cada uma deverá ser

- (A) R\$ 82,00
- (B) R\$ 84,00
- (C) R\$ 84,05
- (D) R\$ 85,05
- (E) R\$ 86,10

25. Os 63 novos contratados para o cargo de agente técnico serão alocados em 21 salas atualmente vazias no prédio da Assembleia Legislativa. Cada sala terá pelo menos um agente e todo agente ficará em uma única sala. Nestas condições, pode-se concluir que, necessariamente,

- (A) haverá três agentes em cada sala.
- (B) não haverá salas com quatro agentes.
- (C) poderá haver uma sala com 50 agentes.
- (D) haverá salas com um único agente.
- (E) haverá pelo menos uma sala com três ou mais agentes.

Noções de Informática

26. O espaçamento entre as linhas de um parágrafo do MS Word, aumentado em 100% a partir do espaçamento simples, é definido apenas pela opção

- (A) Exatamente = 2 ou Duplo.
- (B) Múltiplos = 2 ou Duplo.
- (C) Múltiplos = 2 ou Exatamente = 2.
- (D) Pelo menos = 2 ou Duplo.
- (E) Duplo.

27. Para repetir uma linha de cabeçalho de uma tabela no início de cada página do MS Word, deve-se, na janela “Propriedades da tabela”, assinalar a referida opção na guia

- (A) Tabela.
- (B) Página.
- (C) Linha.
- (D) Cabeçalho.
- (E) Dividir tabela.

28. Sobre cabeçalhos e rodapés aplicados no MS Word, considere:

- I. Em um documento com seções é possível inserir, alterar e remover diferentes cabeçalhos e rodapés para cada seção.
- II. Em um documento é possível inserir um cabeçalho ou rodapé para páginas ímpares e um cabeçalho ou rodapé diferente para páginas pares.
- III. Os cabeçalhos e rodapés podem ser removidos da primeira página de um documento.

Está correto o que se afirma em

- (A) I, apenas.
- (B) I, II e III.
- (C) I e III, apenas.
- (D) II e III, apenas.
- (E) III, apenas.



29. Assinalar "Quebrar texto automaticamente" em Formatar Células de uma planilha MS Excel indica a possibilidade da quebra do texto em várias linhas, cujo número de linhas dentro da célula depende da
- (A) largura da coluna, apenas.
- (B) mesclagem da célula, apenas.
- (C) largura da coluna e da mesclagem da célula, apenas.
- (D) largura da coluna e do comprimento do conteúdo da célula, apenas.
- (E) largura da coluna, do comprimento do conteúdo da célula e da mesclagem da célula.
-
30. Em uma classificação crescente, o MS Excel usa a ordem a seguir:
- (A) Células vazias, valores lógicos, textos, datas e números.
- (B) Células vazias, textos, valores lógicos, datas e números.
- (C) Números, valores lógicos, datas, textos e células vazias.
- (D) Números, datas, valores lógicos, textos e células vazias.
- (E) Números, datas, textos, valores lógicos e células vazias.
-
- Noções de Direito**
31. No que se refere à Organização do Poder Legislativo, de acordo com a Constituição do Estado de São Paulo, é correto afirmar:
- (A) Na sessão legislativa extraordinária, a Assembleia Legislativa somente deliberará sobre a matéria para a qual foi convocada, vedado o pagamento de parcela indenizatória de valor superior ao subsídio mensal.
- (B) No primeiro ano da legislatura, a Assembleia Legislativa reunir-se-á, da mesma forma, em sessões preparatórias, a partir de 15 de março, para a posse de seus membros e eleição da Mesa.
- (C) A convocação extraordinária da Assembleia Legislativa poderá ser feita por pelo menos dois terços dos membros da Assembleia Legislativa, ou pelo Governador, nos casos de urgência ou interesse público relevante.
- (D) A Assembleia Legislativa funcionará em sessões públicas, presentes pelo menos um quinto de seus membros, e, salvo disposição constitucional em contrário, as suas deliberações e de suas Comissões serão tomadas por maioria de votos, presente a maioria absoluta de seus membros.
- (E) Os membros da Mesa e seus substitutos serão eleitos para um mandato de dois anos, sendo possível uma única recondução para o mesmo cargo na eleição imediatamente subsequente.
-
32. Os tratados e convenções internacionais sobre direitos humanos que forem aprovados, em cada Casa do Congresso Nacional, em
- (A) dois turnos, por maioria absoluta dos votos dos respectivos membros, serão equivalentes às Leis Complementares.
- (B) dois turnos, por maioria absoluta dos votos dos respectivos membros, serão equivalentes às emendas constitucionais.
- (C) turno único, por três quintos dos votos dos respectivos membros, serão equivalentes às Leis Complementares.
- (D) dois turnos, por três quintos dos votos dos respectivos membros, serão equivalentes às emendas constitucionais.
- (E) turno único, por dois terços dos votos dos respectivos membros, serão equivalentes às Leis Complementares.
-
33. Compete à União, aos Estados e ao Distrito Federal legislar concorrentemente sobre
- (A) propaganda comercial.
- (B) assistência jurídica e defensoria pública.
- (C) serviço postal.
- (D) atividades nucleares de qualquer natureza.
- (E) jazidas, minas, outros recursos minerais e metalurgia.
-
34. Considere as seguintes assertivas sobre os direitos e garantias fundamentais:
- I. Constitui crime inafiançável e imprescritível a ação de grupos armados, civis ou militares, contra a ordem constitucional e o Estado Democrático.
- II. As entidades associativas, independentemente de expressa autorização, têm legitimidade para representar seus filiados judicial ou extrajudicialmente.
- III. A criação de cooperativas, na forma da lei, independe de autorização, mas está sujeita à interferência estatal em seu funcionamento.
- IV. A sucessão de bens de estrangeiros situados no País será regulada pela lei brasileira em benefício do cônjuge ou dos filhos brasileiros, sempre que não lhes seja mais favorável a lei pessoal do *de cuius*.
- De acordo com a Constituição Federal de 1988, está correto o que se afirma APENAS em
- (A) I, II e IV.
- (B) I e III.
- (C) I e IV.
- (D) II, III e IV.
- (E) III e IV.
-
35. Compete exclusivamente à União, de acordo com a Constituição Federal de 1988,
- (A) preservar as florestas, a fauna e a flora.
- (B) fomentar a produção agropecuária e organizar o abastecimento alimentar.
- (C) proteger o meio ambiente e combater a poluição em qualquer de suas formas.
- (D) estabelecer e implantar política de educação para a segurança do trânsito.
- (E) estabelecer as áreas e as condições para o exercício da atividade de garimpagem, em forma associativa.

**CONHECIMENTOS ESPECÍFICOS**

36. Os fatores predisponentes do diabetes tipo 2 associam-se a três eixos etiológicos: genético, estilo de vida e envelhecimento. Na condição de educador em saúde, com o intuito de atuar na prevenção primária para minimizar a incidência dessa patologia, o enfermeiro deve avaliar o cliente em relação ao
- (A) fator genético, pois o histórico de microssomia fetal é associado à hiperglicemia.
 (B) estilo de vida, pois a hiperglicemia é consequente da hipocortisolemia que ocasiona rebaixamento de humor.
 (C) fator genético, associado à etnia pela maior prevalência da doença entre os afro-americanos, hispano-americanos, americanos nativos, americanos asiáticos e islandeses do Pacífico.
 (D) estilo de vida, pois a obesidade central e visceral pode provocar diminuição da resistência insulínica.
 (E) envelhecimento, pois a presença de cistos ovarianos não funcionais afeta o sistema endócrino, diminuindo a resistência à insulina.

37. Estão corretamente correlacionadas a proteção respiratória para o profissional de enfermagem, a patologia e a forma de transmissão em:

	Proteção Respiratória	Patologia	Forma da transmissão
A	Máscara com filtro Hepa	Coqueluche	Gotículas
B	Máscara cirúrgica	Pneumonia Meningocócica	Gotículas
C	Máscara com filtro N 95	Escarlatina	Gotículas
D	Máscara cirúrgica	Crise aplásica transitória por Parvovírus B19	Aerossóis
E	Máscara com filtro PPF3	Pneumonia por mycoplasma	Aerossóis

38. *Conjunto de instruções, procedimentos, propósitos, normas ou indicações que devem ser considerados para se levar a termo um plano de ação.* (Ministério da Saúde)

Esse conceito associado à missão, à visão e aos objetivos da organização se refere

- (A) às diretrizes organizacionais.
 (B) ao regimento interno.
 (C) ao manual de procedimento.
 (D) às metas administrativas.
 (E) ao algoritmo.
39. A NR- 32 estabelece as diretrizes básicas sobre as medidas de proteção e segurança aos trabalhadores em serviços de saúde, expostos aos riscos ocupacionais. As medidas a serem adotadas quanto aos respectivos riscos estão corretamente expressas em:

	Biológicos	Químicos	Físicos
A	Constar do PCMSO as medidas para descontaminação, desinfecção e esterilização do local de trabalho.	Uso de máscara PPF3 na transferência de gases anestésicos de um cilindro para outro.	Na ocorrência ou suspeita de exposição acidental durante a radioterapia, os dosímetros devem ser encaminhados para leitura no prazo máximo de 7 dias.
B	Deve ser assegurado o uso de materiais perfurocortantes com dispositivo de segurança.	Os produtos químicos utilizados em serviços de saúde devem possuir rotulagem do fabricante na embalagem original.	Trabalhadores devem estar capacitados inicialmente e de forma continuada em proteção radiológica.
C	Uso de máscara cirúrgica na manipulação de radiofármacos.	Os locais onde são utilizados gases ou vapores anestésicos devem ter sistemas de ventilação e exaustão, com o objetivo de manter a concentração ambiental sob controle, conforme previsto na legislação vigente.	Medições ambientais de radiações ionizantes.
D	Vacinação registrada no prontuário clínico individual do trabalhador, previsto na NR-07.	Transporte de cilindros de oxigênio em posição horizontal, com capacetes.	O local destinado ao decaimento de rejeitos radioativos deve ser localizado em área de acesso controlado; ser sinalizado e possuir blindagem adequada.
E	Uso de máscara cirúrgica na manipulação de elementos radioativos.	Disponibilidade de manuais de procedimentos relativos a limpeza, descontaminação e desinfecção de todas as áreas, incluindo superfícies, instalações, equipamentos, mobiliário, vestimentas, EPI e materiais.	Identificar as vias de circulação, entrada e saída nas áreas de trabalho para evitar acidentes.



40. Ferramenta que tem como objetivo minimizar o custo global de atenção à determinada doença por meio da identificação de todos os fatores de gastos produzidos durante a enfermidade. Esse conceito, em administração dos serviços de saúde, descreve

- (A) a gestão de enfermidade.
- (B) os custos hospitalares.
- (C) o controle de qualidade.
- (D) a normalização de procedimentos.
- (E) a normatização de manuais.

41. A Política Nacional de Humanização relaciona o acolhimento como o modo de operar os processos de trabalho em saúde de forma a atender a todos os usuários. Nesse sentido, o acolhimento requer atitudes de mudanças relacionadas à

- (A) elaboração de projeto terapêutico individual e coletivo com verticalização em linhas de cuidado.
- (B) reorganização dos serviços de saúde a partir da centralização e do controle da participação social.
- (C) possibilidade de intervenção do Estado, exigindo da comunidade a elaboração de regimentos para resolução do problema.
- (D) adequação da área física, ao dimensionamento das equipes e à compatibilização entre a oferta e a demanda por ações de saúde.
- (E) escuta e análise da demanda, cujo atendimento tem como pré-requisitos o agendamento do horário e local determinados, visando maior vínculo com o cliente.

42. A Política Nacional de Atenção Integral à Saúde da Mulher, implantada pelo Ministério da Saúde, tem como um dos objetivos diminuir casos de câncer na população feminina.

A fim de colaborar nessa redução, são atribuições do enfermeiro:

- I. Realização de consulta de enfermagem, solicitação de exames laboratoriais e prescrição de medicamentos, conforme protocolo estabelecido pela instituição.
- II. Realização de visita domiciliar.
- III. Supervisão e coordenação do trabalho da equipe de enfermagem e dos agentes comunitários.

Está correto o que se afirma em

- (A) I, apenas.
- (B) II, apenas.
- (C) III, apenas.
- (D) I e II, apenas.
- (E) I, II e III.

43. As imunizações são realizadas por diferentes vias de administração e previnem diversas doenças, conforme descreve o Programa Nacional de Imunização. As vacinas, as vias de administração e as patologias a serem evitadas estão corretamente descritas em:

	Vacina	Via de administração	Patologia a ser evitada
A	Febre amarela; Hepatite A, B, C	ID; IM	Febre amarela e hepatite A, B, C.
B	Rotavírus; SCR	SC; SC	Doença gastrointestinal, sarampo, caxumba e rubéola.
C	BCG; Te-travalente	ID; SC	Tuberculose, Influenza, difteria, tétano e coqueluche.
D	VOP; dT	VO; IM	Paralisia infantil, difteria e tétano.
E	Hib; Meningo A+B+C	SC; VO	Doença respiratória e meningite A, B, C.

44. Na administração de um soro com volume total de 1000 mL, o gotejamento estabelecido é de 40 gotas/minutos. Após três horas, havia no frasco a metade do volume inicial, quando deveriam ter sido infundidos

- (A) 120 mL.
- (B) 240 mL.
- (C) 280 mL.
- (D) 360 mL.
- (E) 420 mL.

45. O equilíbrio no estado de saúde do idoso depende de inúmeros fatores, dentre eles a alimentação. Por isso, é importante que o enfermeiro esteja atento

- (A) ao ganho de peso permanente, incentivando o aumento do consumo alimentar e a aquisição de alimentos não transgênicos.
- (B) à perda ou à diminuição da capacidade olfativa, por influenciarem no apetite e na boa alimentação.
- (C) à capacidade e autonomia de preparar a própria alimentação, recomendando uma composição rica em gordura vegetal e ômega 3.
- (D) ao aparecimento de estomatite, definida como irritação gástrica pela intolerância a alimentos condimentados.
- (E) à ocorrência de presbiopia que contribui para o aumento da necessidade de consumo de alimentos.

46. *Assegurar à pessoa, família e coletividade, assistência de enfermagem livre de danos decorrentes de imperícia, negligência e imprudência.* (COFEN, Artigo 12, Seção I, responsabilidades e deveres – Lei do Exercício Profissional). Com base no artigo 12, caracteriza imprudência a situação em que o enfermeiro

- (A) não utiliza técnica asséptica durante o cateterismo vesical.
- (B) não comunica ao médico a queixa de dor do paciente, após verificar que na prescrição médica não consta medicamentos específicos para a queixa.
- (C) realiza a aplicação de medicação por via endovenosa sem conhecer a ação e os possíveis efeitos da droga.
- (D) não atende prontamente o paciente que solicita, com o toque da campainha, assistência de enfermagem.
- (E) não faz a conexão com a saída de ar comprimido, por desconhecer o dispositivo do cateter de oxigênio, tipo óculos.



47. São consideradas ações éticas no âmbito da enfermagem:

- (A) respeitar o cliente em relação a crenças e religiosidade, permitindo a pajelança no serviço de saúde, em todas as circunstâncias.
- (B) definir as medidas de autocuidado, independentemente do aspecto cultural do cliente para assegurar a efetividade das ações educativas.
- (C) garantir atendimento de igualdade para todos, sem discriminação, respeitando o pudor e a privacidade do cliente.
- (D) participar da equipe multiprofissional, promovendo ações de saúde que privilegiam prioritariamente os benefícios dos enfermeiros.
- (E) manter a exposição total do paciente na realização do exame físico para detalhamento e precisão propedêutica.

48. O Governo aplica medidas educacionais que visam a orientação da população para a prevenção e combate à dengue. A fim de minimizar esse problema de saúde pública no Brasil, o enfermeiro deve saber que

- (A) o ciclo de vida do vetor apresenta três fases: ovo, larva e adulto.
- (B) a fêmea do *Aedes aegyptis* possui hábitos noturnos para viabilizar a maturação dos ovos.
- (C) o homem pode infectar o mosquito a partir do 7º dia antes do aparecimento dos sintomas até o 15º dia da doença.
- (D) o ovo resiste aproximadamente 450 dias mesmo que o local onde foi depositado permaneça seco.
- (E) o período de transmissibilidade ocorre entre o 3º e o 15º dia, sendo em média 9 dias.

49. Conjunto de fenômenos fisiológicos, comportamentais e cognitivos no qual o uso de uma substância alcança prioridade na vida do indivíduo. Esse quadro relaciona-se à

- (A) anopsia.
- (B) síndrome de dependência.
- (C) *heaving*.
- (D) adenomia.
- (E) angústia de transtorno.

50. O objetivo do Programa é contribuir efetivamente para o processo de inserção social das pessoas com longa história de internações em hospitais psiquiátricos. Possibilita a ampliação da rede de relações dos usuários, assegura o bem estar global da pessoa e estimula o exercício pleno dos direitos civis, políticos e de cidadania, uma vez que prevê o pagamento do auxílio-reabilitação diretamente ao beneficiário, através de convênio entre o Ministério da Saúde e a Caixa Econômica Federal. Trata-se do Programa

- (A) de aquisição de residências terapêuticas.
- (B) de Volta para Casa.
- (C) Bolsa Auxílio.
- (D) inclusão amiga.
- (E) hiperdia.

51. Durante o trabalho, um funcionário sofreu uma extensa queimadura por escaldamento na mão, com presença de bolhas e muita dor no local. As ações imediatas de primeiros socorros, antes de transportar a vítima ao serviço de saúde, consistem em

- (A) irrigar o local com água fria e aplicar gelo sobre as bolhas, a fim de proporcionar analgesia local.
- (B) romper as bolhas com agulha estéril e aplicar antibiótico tópico, imediatamente, a fim de impedir crescimento bacteriano local.
- (C) aumentar o fluxo de ar sobre o local afetado e aplicar analgésicos tópicos, a fim de amenizar a dor.
- (D) irrigar o local com grande quantidade de água em temperatura ambiente e aplicar curativos secos, não-aderentes.
- (E) promover o rompimento imediato das bolhas e retirar os tecidos desvitalizados, a fim de evitar presença de tecido necrótico e infecção.

52. A prestação dos primeiros socorros, no ambulatório de uma instituição, a um indivíduo com suspeita de Acidente Vascular Encefálico inclui a avaliação por meio da Escala de Cincinnati. Nesta escala são avaliados:

A	Desvio de rima	Déficit motor em braço	Fala anormal
B	Midríase	Melhor resposta verbal	Melhor resposta motora
C	Melhor resposta motora	Miose	Melhor resposta verbal
D	Abertura ocular espontânea	Localização de estímulos dolorosos	Obediência aos comandos verbais
E	Fala anormal	Melhor resposta motora	Edema palpebral

53. Um funcionário sofre uma contusão no olho direito ocasionada por uma lapiseira. Na chegada do enfermeiro para a prestação de primeiros atendimentos, o funcionário é encontrado consciente, com olho direito lacrimejante, hiperemiado e sem lacerações aparentes, referindo muita dor. Nesta situação, as ações prioritárias são

- (A) irrigar abundantemente o olho direito do funcionário com soro fisiológico gelado e aplicar anestésico local a fim de aliviar a dor.
- (B) palpar o local afetado do funcionário e investigar a presença de material encravado, a fim de removê-lo o mais rápido possível.
- (C) realizar curativo compressivo no olho afetado do funcionário, a fim de reduzir a movimentação ocular e a intensidade da dor, e encaminhá-lo ao serviço de saúde.
- (D) aplicar compressas com soro fisiológico no olho direito do funcionário e orientá-lo a continuar com este procedimento até o desaparecimento da hiperemia.
- (E) realizar, no funcionário, a oclusão ocular bilateral sem compressão e providenciar transporte rápido ao serviço de saúde.



54. Referente ao processamento do instrumental cirúrgico, classificado como crítico e utilizado para procedimentos cirúrgicos e diagnósticos, a ANVISA estabelece, na RDC nº 8/2009, que o profissional
- (A) utilize o ciclo *flash* das autoclaves a vácuo, rotineiramente, na esterilização destes materiais.
 - (B) processe o material com agentes esterilizantes líquidos, em empresas terceirizadas fiscalizadas pela autoridade sanitária.
 - (C) informe à autoridade sanitária local de casos suspeitos ou confirmados de infecção por Micobactérias de Crescimento Rápido, em pacientes submetidos a procedimentos com tais materiais.
 - (D) esterilize o instrumental cirúrgico, quimicamente por imersão em agentes esterilizantes líquidos, somente em casos de urgência, como em contaminação acidental de instrumental cirúrgico do procedimento em curso.
 - (E) esterilize, quimicamente, todo instrumental cirúrgico, utilizado em cirurgias plásticas com o auxílio de ópticas, em agentes esterilizantes líquidos, por imersão.

55. Segundo a "V Diretrizes Brasileiras de Hipertensão Arterial", dentre os indícios da hipertensão arterial secundária, estão
- (A) o aumento da taxa de filtração glomerular estimada, o aumento da creatinina sérica e fácies de hipertireoidismo.
 - (B) a assimetria de pulsos femorais, os sintomas de apneia durante o sono e o início da hipertensão antes dos 30 anos ou após os 50 anos de idade.
 - (C) o uso de medicamentos e drogas que possam aumentar a pressão arterial, biotipo de síndrome de Cushing e simetria de pulsos femorais.
 - (D) a hiperpotassemia espontânea, a presença de massas ou sopros abdominais e o uso de drogas que possam abaixar a pressão arterial.
 - (E) a cianose após esforços físicos, a presença de proteinúria e as pupilas anisocóricas.

56. Diversas coberturas podem ser utilizadas em curativos, necessitando que o enfermeiro conheça as indicações específicas de cada uma delas. A cobertura e a respectiva indicação estão corretamente descritas em:

	Cobertura	Indicação
A	Hidrogel	Pele íntegra e incisões cirúrgicas fechadas.
B	Membranas ou filmes semipermeáveis	Feridas com muito exsudato e infectadas.
C	Carvão ativado	Feridas limpas e em lesões por queimadura.
D	Alginato de cálcio	Lesões superficiais sem ou com pouca exsudação e em lesões por queimadura.
E	Placa de hidrocolóide	Prevenção de úlcera por pressão e tratamento de feridas abertas não-infectadas.

57. A insuficiência hepática grave apresenta como uma das complicações a encefalopatia hepática. Alguns dos sinais e sintomas desta complicação, no seu estágio inicial, são
- (A) ingestão aumentada de líquidos, hiperglicemia, febre intermitente e anúria.
 - (B) acidente vascular encefálico isquêmico, hemiplegia, perda da sensibilidade dolorosa nas extremidades e anorexia nervosa.
 - (C) nível normal de consciência com períodos de letargia e euforia, asterixe, escrita prejudicada e padrão de sono alterado.
 - (D) edema agudo de pulmão, trombofilia, parestesia e espasmo esofágico.
 - (E) febre, rigidez de nuca, perda de campos visuais laterais e edema de córnea.

58. No ato cirúrgico, o enfermeiro deve considerar a possibilidade de ocorrência da hipertermia maligna. O tipo de doença, o fator desencadeante da crise e os sinais clínicos clássicos estão corretamente descritos em:

	Tipo de doença	Fator desencadeante da crise	Sinais clínicos clássicos
A	Doença vascular periférica	Formação de trombos na microcirculação	Hemiplegia, hipertermia, petéquias e edema de glote.
B	Doença autoimune	Contato com iodo	Hipertermia, taquicardia, edema e icterícia.
C	Doença hipermetabólica do sistema nervoso	Trauma cirúrgico	Hipertermia, anúria, cianose e petéquias.
D	Doença farmacogenética do músculo esquelético	Anestesia geral	Taquicardia, cianose, hipertermia e sudorese.
E	Doença hereditária do hipotálamo	Anestesia raquimedular	Hipertermia, convulsões, bradicardia e anúria.

59. A insuficiência renal crônica (IRC) é uma doença de elevada morbidade e mortalidade. Para minimizar a progressão da IRC nos indivíduos portadores recomenda-se
- (A) controlar níveis séricos de ácido úrico, evitar uso de anti-inflamatórios não hormonais e manter dieta hipoproteica.
 - (B) realizar exercícios físicos regulares, controlar pressão arterial em níveis de até 145/80 mmHg e utilizar somente anti-inflamatórios não hormonais.
 - (C) manter dieta hipossódica, evitar os exames radiológicos com contrastes iodados e o uso de inibidores de enzima de conversão de angiotensina.
 - (D) combater a obesidade, a hiperglicemia em indivíduos diabéticos e manter dieta hiperproteica.
 - (E) controlar níveis séricos de colesterol, evitar uso de anti-inflamatórios hormonais e proibir a utilização de estatinas.

60. A prática regular da atividade física é indicada a todos pacientes com diabetes. Na orientação dos exercícios, devem ser observados:
- I. Os calçados devem ser confortáveis prevenindo a formação de bolhas e calosidades.
 - II. Um dos exercícios mais recomendados para indivíduos com perda significativa de sensibilidade nos pés são as caminhadas em esteira, por evitar impacto.
 - III. Paciente com tratamento recente de retinopatia proliferativa deve dar preferência a exercícios que aumentem a pressão intra-abdominal, a fim de melhorar a circulação geral.
 - IV. O exercício deve ser iniciado de forma gradual, com caminhadas por 5 a 10 minutos em terreno plano.

Está correto o que se afirma em

- (A) I, II, III e IV.
- (B) I e IV, apenas.
- (C) II e IV, apenas.
- (D) II e III, apenas.
- (E) III e IV, apenas.

