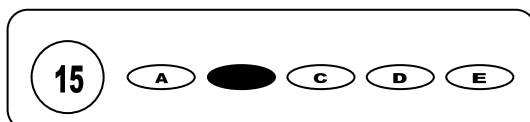




Cargo: Auxiliar de Saúde Bucal

CONCURSO PÚBLICO 01/2010 PREFEITURA MUNICIPAL DE ÁGUA PRETA

- Para fazer a prova você usará este caderno e um cartão-resposta.
- Verifique, no caderno de provas, se faltam folhas, se a seqüência de questões no total de **30 (trinta)**, está correta e se há imperfeições gráficas que possam causar dúvidas. Comunique, imediatamente, ao fiscal qualquer irregularidade.
- O cartão resposta é o documento único e final para correção eletrônica. Não amasse, não dobre, não rasure o seu cartão resposta.
- A adequada marcação deverá ser feita com caneta esferográfica de tinta **azul ou preta**, é de inteira responsabilidade do candidato, sendo este o documento válido para a correção das questões da prova.
- Para cada questão são apresentadas **5 (cinco)** alternativas diferentes de respostas (**A, B, C, D e E**). Apenas **uma** delas constitui a resposta **correta** em relação ao enunciado da questão.
- Suponha que a questão nº 15 tenha a resposta B como correta.
 - Veja como marcar esta resposta.



- Deve-se estar atento para:
 - Não rasurar o cartão resposta, pois não será fornecido outro cartão
 - Não escrever no verso do cartão resposta
 - Preencher completamente o espaço reservado a marcação da resposta correta
 - Caso realmente precise, utilize como rascunho os espaços em branco no verso de suas folhas de prova;
 - Considerar-se-á excluído do processo seletivo do concurso o candidato que:
 - Tornar-se culpado de incorreções ou descortesia com qualquer membro da equipe encarregada da realização da prova;
 - For surpreendido, durante a aplicação das provas, em comunicação com outro candidato, verbalmente, por escrito, ou por qualquer outra forma;
 - For apanhado em flagrante, utilizando-se de qualquer meio, na tentativa de burlar a prova, ou for responsável por falsa identificação pessoal;
 - Ausentar-se da sala de prova, antes da entrega do cartão de resposta e de assinar a ata de presença;
 - Recusar-se a proceder a identificação de seu cartão resposta, devidamente assinado no espaço próprio.
- Aos fiscais não existe a autorização para emissão de esclarecimentos sobre o conteúdo das provas. Sendo esta atribuição de única e exclusiva responsabilidade do candidato.

BOA SORTE

1. O cálculo dentário é também conhecido por:
 - a) Gengivite
 - b) Tártaro
 - c) Cárie
 - d) Bolsa periodontal
 - e) Periodontite
2. O principal agente microbiano envolvido no desenvolvimento da cárie é:
 - a) Fungo
 - b) Vírus
 - c) Bactéria
 - d) Levedura
 - e) Parasita
3. Substância mais importante presente no creme dental:
 - a) Iodo
 - b) Aspartame
 - c) Acidulante
 - d) Fosfato
 - e) Fluoreto
4. A porção do dente que fica entre o esmalte e a polpa dentária denomina-se:
 - a) Dentina
 - b) Cimento
 - c) Osso
 - d) Nervo
 - e) Cúspide
5. O dente de número 35 é o:
 - a) Primeiro pré-molar inferior direito
 - b) Segundo pré-molar inferior esquerdo
 - c) Primeiro pré-molar superior esquerdo
 - d) Segundo pré-molar superior direito
 - e) Primeiro pré-molar superior direito
6. O segundo molar superior decíduo do lado esquerdo é o:
 - a) 75
 - b) 54
 - c) 65
 - d) 55
 - e) 85
7. Quantos terceiros molares existem na dentição decídua completa:
 - a) 04
 - b) 02
 - c) 06
 - d) 0
 - e) 8
8. Instrumento de ponta curva e aguda utilizado pelo dentista para exame clínico de cárie nas fissuras dos dentes:
 - a) Holleback
 - b) Cureta de dentina
 - c) Calcador de Black
 - d) Frham
 - e) Sonda exploradora
9. O bisturi de Kirkland é utilizado para:
 - a) Cirurgia periodontal
 - b) Cirurgia de freio lingual
 - c) Cirurgia de dente incluído
 - d) Cirurgia de seio maxilar
 - e) Cirurgia ortognática
10. O fórceps dos abaixo relacionados utilizado para exodontia de restos radiculares é:
 - a) 01
 - b) 16
 - c) 65
 - d) 151
 - e) 18
11. Qual dos itens abaixo não é descartável após o uso:
 - a) Luvas
 - b) Máscara
 - c) Avental do paciente
 - d) Broca
 - e) Sugador
12. A via de administração em que o paciente ingere uma cápsula com um pouco de água é a:
 - a) Parenteral
 - b) Sublingual
 - c) Endovenosa
 - d) Intramuscular
 - e) Oral
13. Material utilizado para prevenção de cárie, aplicado nas cicatrículas dos dentes e que pode ter polimerização por fotoativação:
 - a) Resina composta
 - b) Hidróxido de cálcio
 - c) Selante
 - d) Óxido de zinco e eugenol
 - e) Tricresol
14. O resíduo não utilizado do amálgama deve ser:
 - a) Descartado em água corrente
 - b) Incinerado
 - c) Descartado em recipiente contendo água
 - d) Reutilizado após esterilização
 - e) Descartado em lixo comum
15. Um tubete anestésico que foi utilizado somente pela metade deve ser:
 - a) Descartado
 - b) Reutilizado dentro de 24h
 - c) Reesterilizado
 - d) Desinfectado e reutilizado
 - e) Guardado e reutilizado até o vencimento da validade

Leia o texto e responda às questões:

Fabricantes reduzem calorias de refrigerantes nas escolas

A indústria de refrigerantes dos EUA, acusada de promover a obesidade, anunciou na noite de segunda-feira ter reduzido a quantidade de calorias das bebidas vendidas nas escolas. Companhias líderes, incluindo Coca-Cola e PepsiCo, se uniram à iniciativa do ex-presidente Bill Clinton e afirmaram que pretendem reduzir em 88% as calorias dos produtos que vendem nas escolas.

"As bebidas disponíveis para os estudantes são agora de baixas calorias, nutritivas e em porções menores", disse Susan Neely, presidente da Associação de Bebidas dos EUA. Os cortes são fruto do acordo entre as grandes empresas e a "Aliança para uma Geração mais Saudável", uma iniciativa da Fundação Bill Clinton e da Associação do Coração dos EUA. A aliança pretende estimular o consumo de leite desnatado, águas minerais aromatizadas e chá como alternativa aos refrigerante. As estimativas são de que um em cada cinco americanos com idade entre seis e 19 anos é obeso, o que aumenta os riscos de problemas cardíacos e diabetes.

<http://www.istoe.com.br/assuntos/semana/4>. Acessado em 08/03/2010.

16. O gênero textual acima possui:

- I – linguagem coloquial, com uso de expressões da oralidade.
- II – função metalinguística, pois explica o termo inicial do texto.
- III – ponto de vista, sustentado pelos argumentos de autoridade no segundo parágrafo.

Está (ão) incorreta (s):

- a) Apenas a assertiva I
- b) A assertiva II apenas
- c) Apenas a assertiva III
- d) Todas as assertivas
- e) Apenas as assertivas I e III

17. Podemos afirmar sobre o texto:

- I – Todas as companhias da indústria de refrigerantes reduziram as calorias das bebidas vendidas nas escolas.
- II – Haverá uma diminuição na quantidade de calorias nos refrigerantes vendidos nas escolas
- III – Bill Clinton é o presidente da companhia de refrigerante mais famosa dos EUA.

Está (ão) correta (s):

- a) Apenas II
- b) I e II apenas
- c) I e III apenas
- d) III apenas
- e) I, II e III

18. Analise as assertivas em relação ao texto:

- I – O segundo parágrafo é iniciado com um argumento de autoridade.
- II – O gênero utilizado é notícia jornalística.
- III – A ideia global do texto é a redução das vendas de refrigerantes – de grandes empresas – nas escolas.

Está (ão) correta (s):

- a) Apenas II
- b) I e II apenas
- c) I e III apenas
- d) III apenas
- e) I, II e III

19. "afirmaram **que** pretendem reduzir em 88%" o termo destacado exerce, nesse trecho, função de:

- a) pronome relativo
- b) conjunção causal
- c) conjunção integrante
- d) advérbio
- e) partícula de realce

20. A palavra **líderes**:

- I – é acentuada pelo mesmo motivo de cônjuge.
- II – é acentuada por ser paroxítona terminada em ditongo.
- III – é acentuada pelo mesmo motivo de águas.

Está (ão) correta (s):

- a) Apenas a assertiva I
- b) A assertiva I e II apenas
- c) Apenas a assertiva III
- d) Todas as assertivas
- e) Apenas as assertivas II e III

21. "uniram-se **à** iniciativa" A crase está corretamente empregada, assim como nesse trecho, em:

- a) Visitamos **à** escola vencedora.
- b) Partiremos **amnhã** **à** tarde.
- c) Nada chegou **à** tempo.
- d) Cada um vence **à** batalha que a vida lhe oferece.
- e) Todos começaram **à** gritar ao mesmo tempo.

22. No trecho “A aliança pretende estimular **o consumo** de leite desnatado” o termo destacado é um complemento verbal da mesma natureza do complemento da alternativa:

- a) Há necessidade **de estímulo**.
b) Sou favorável **à compra**.
c) Precisa-se **de jovens criativos**.
d) Temos **medo** de alimentos estragados.
e) Temos confiança **nos jovens**.

23. “cada cinco americanos” o numeral deste trecho:

- I – é um numeral adjetivo
II – é um numeral substantivo
III – expressa quantidade.

Está (ão) correta (s):

- a) Apenas a assertiva I
b) A assertiva I e II apenas
c) Apenas a assertiva III
d) Todas as assertivas
e) Apenas as assertivas I e III

24. “**o que** aumenta os riscos de problemas cardíacos e diabetes” o termo destacado faz uma referência a um termo anterior do texto. Esse referente é:

- a) O fato de as estimativas estarem entre cinco americanos
b) O fato de que um a cada cinco americanos entre 6 e 19 anos ser obeso.
c) O estímulo de consumo do leite desnatado.
d) O acordo das grandes empresas.
e) O fato de substituir chá por refrigerante.

25. Assinale a alternativa correta em relação à pontuação:

- a) A notícia de que um a cada cinco americanos entre seis e dezenove anos é obeso provocou uma discussão: a quantidade de calorias presentes nos refrigerantes é mais alta do que se imagina.
b) A notícia, de que um a cada cinco americanos, entre seis e dezenove anos é obeso provocou uma discussão: a quantidade de calorias presentes nos refrigerantes é mais alta do que se imagina.
c) A notícia de que um, a cada cinco americanos, entre seis e dezenove anos, é obeso, provocou uma discussão: a quantidade de calorias presentes nos refrigerantes, é mais alta do que se imagina.
d) A notícia, de que um - a cada cinco americanos entre seis e dezenove anos - é obeso provocou uma discussão: a quantidade de calorias presentes nos refrigerantes é mais alta do que se imagina.
e) A notícia de que um, a cada cinco americanos entre seis e dezenove anos, é obeso provocou uma discussão: a quantidade de calorias presentes nos refrigerantes, é mais alta do que se imagina.

26. Oito trabalhadores constroem uma casa em uma semana. Se forem contratados mais 2 trabalhadores, em quanto tempo irão construir a mesma casa?

- a) 4 dias e 40 minutos.
b) 4 dias, 20 horas e 10 minutos.
c) 5 dias, 05 horas e 30 minutos.
d) 5 dias, 14 horas e 24 minutos.
e) 5 dias, 30 horas e 30 minutos.

27. Qual o juro simples que um capital de R\$ 7.000,00 rende quando aplicado durante um ano a uma taxa de 3% a.m.?

- a) R\$ 2.400,00
b) R\$ 2.520,00
c) R\$ 2.640,00
d) R\$ 2.710,00
e) R\$ 2.850,00

28. Qual o capital que se deve empregar a taxa de 6% a.m., a juro simples, para se obter R\$ 6.000,00 de juros em 4 meses?

- a) R\$ 25.000,00
b) R\$ 25.200,00
c) R\$ 25.650,00
d) R\$ 25.720,00
e) R\$ 25.900,00

29. Um investidor aplicou R\$ 10.000,00 a juro composto de 2% a.a. Quantos reais terá após 3 anos de aplicação?

- a) 13.200,60
b) 12.430,00
c) 11.250,30
d) 11.120,20
e) 10.612,08

30. Paulo anda todos os dias em uma de corrida circular. Ele sempre percorre 10 voltas, nesta pista que tem 20 m de raio. Quantos metros, aproximadamente, Paulo anda por dia nesta pista? (considere: $\pi \cong 3,14$)

- a) 900 m
b) 909 m
c) 982 m
d) 1.005 m
e) 1.008 m