

**PREFEITURA MUNICIPAL DO CABO DE SANTO AGOSTINHO
SECRETARIA MUNICIPAL DE GESTÃO PÚBLICA
SECRETARIA EXECUTIVA DE ADMINISTRAÇÃO E RECURSOS HUMANOS
ESTADO DE PERNAMBUCO**

REF. EDITAL Nº 01/2010 - CONCURSO PÚBLICO

COORDENADOR DE PROJETOS E UNIDADES

INSTRUÇÕES

- Você está recebendo do fiscal um Caderno de Questões com 40 (quarenta) questões numeradas sequencialmente que compõem a prova objetiva.
- Composição da Prova:

QUANTIDADE DE QUESTÕES	MATÉRIA
01 a 10	Língua Portuguesa
11 a 15	Informática
16 a 20	Conhecimentos Gerais
21 a 25	Matemática
26 a 40	Conhecimentos Específicos

- Você receberá, também, a Folha de Respostas personalizada para transcrever as respostas das questões da prova objetiva.

ATENÇÃO


1. É proibido folhear o Caderno de Questões antes da autorização do fiscal.

2. Após autorização, verifique se o Caderno de Questões está completo, sem falhas de impressão e se a numeração está correta. Confira também se sua prova corresponde ao cargo para o qual você se inscreveu. Caso haja qualquer divergência, comunique o fato ao fiscal imediatamente.

3. Confira seu nome completo, o número de seu documento e o número de sua inscrição na Folha de Respostas. Caso encontre alguma divergência, comunique o fato ao fiscal para as devidas providências.

4. Você deverá transcrever as respostas das questões objetivas para a Folha de Respostas definitiva, que será o único documento válido para a correção das provas. O preenchimento da Folha de Respostas é de inteira responsabilidade do candidato.

5. Para realização da prova o candidato deverá utilizar caneta esferográfica transparente, com tinta de cor azul ou preta.

6. Leia atentamente cada questão da prova e assinale, na Folha de Respostas, a opção que a responda corretamente. Exemplo correto da marcação da Folha de Respostas: 

7. A Folha de Respostas não poderá ser dobrada, amassada, rasurada ou conter qualquer marcação fora dos campos destinados às respostas.

8. Na correção da Folha de Respostas, será atribuída nota 0 (zero) às questões não assinaladas, que contiverem mais de uma alternativa assinalada, emenda ou rasura, ainda que legível.

9. Você dispõe de 4h (quatro horas) para fazer a prova, incluindo

a marcação da Folha de Respostas. Faça-a com tranquilidade, mas controle seu tempo.

10. Você somente poderá deixar definitivamente a sala de prova após 60 (sessenta) minutos de seu início. Caso queira levar o caderno de questões, só poderá levá-lo após 4h (quatro horas) decorridas do início da prova, devendo, obrigatoriamente, devolver ao fiscal a Folha de Respostas assinada. As provas estarão disponibilizadas no site da AOCPC (www.aocpc.com.br), a partir da divulgação do Gabarito Oficial. O candidato poderá anotar o gabarito no verso da capa da prova e levar consigo.

11. Os 03 (três) últimos candidatos da sala só poderão sair juntos e após a conferência de todos os documentos da sala e assinatura do termo de fechamento.

12. Durante a prova, não será permitida qualquer espécie de consulta ou comunicação entre os candidatos, nem a utilização de livros, códigos, manuais, impressos ou anotações, calculadoras, relógios, agendas eletrônicas, *paggers*, telefones celulares, BIP, *Walkman*, gravador ou qualquer outro equipamento eletrônico. A utilização desses objetos causará eliminação imediata do candidato.

13. Os objetos de uso pessoal, incluindo telefones celulares, deverão ser desligados e mantidos dessa forma até o término da prova e entrega da Folha de Respostas ao fiscal.

14. Qualquer tentativa de fraude, se descoberta, implicará em imediata denúncia à autoridade competente, que tomará as medidas cabíveis, inclusive com prisão em flagrante dos envolvidos.

FOLHA PARA ANOTAÇÃO DAS RESPOSTAS DO CANDIDATO

QUESTÃO	01	02	03	04	05	06	07	08	09	10	11	12	13	14	15	16	17	18	19	20	
RESP.																					
QUESTÃO	21	22	23	24	25	26	27	28	29	30	31	32	33	34	35	36	37	38	39	40	
RESP.																					

LÍNGUA PORTUGUESA

TEXTO 1

Escovar os dentes corretamente pode prevenir doenças cardíacas.

Bactérias causadoras de gengivite podem entrar na corrente sanguínea.

Alerta é dado por estudo escocês publicado no 'British Medical Journal'.

Uma pesquisa escocesa publicada no *British Medical Journal*, revista especializada em medicina, aponta que a saúde da boca está diretamente relacionada com a saúde geral do paciente. De acordo com o estudo feito com quase 12 mil pessoas, quem não escova os dentes, ou os escova apenas uma vez por dia, tem mais chance de ter problemas cardiovasculares.

O professor de odontologia Eduardo Rollo Duarte explica qual a relação entre a boca e o coração. "Pessoas que não escovam pelo menos duas vezes por dia tem 75% mais chances de terem problemas cardiovasculares. Muito provavelmente porque quem não escova bem ou escova pouco desenvolve gengivite, que é uma inflamação dos tecidos gengivais", afirma o dentista.

Segundo os especialistas, as bactérias que causam a inflamação da gengiva entram na corrente sanguínea e podem se alojar nas artérias que irrigam o coração. Os parasitas seriam responsáveis por contribuir na obstrução da circulação do órgão, o que pode levar a um infarto. Depois de fazer o tratamento dentário contra gengivite, o aposentado Élcio Bonasorte não só recuperou os dentes como conseguiu controlar o diabetes descompensado. "O primeiro pensamento da pessoa tem que ser esse, manter a boca sempre sadia", diz o paciente.

Os especialistas dão dicas de como fazer para fazer a escovação correta dos dentes. "Uma boa escovação começa com um forte bochecho com água, na pia do banheiro. A pessoa, ao escovar, precisa ver os movimentos, de preferência sem muita força, de forma circular em volta dos dentes com a ponta da escova, colocar as cerdas próximas à gengiva", afirma Eduardo.

"As escovas não duram. Elas devem ser trocadas com certa frequência. Toda vez que a escova estiver com as cerdas esgarçadas, com as pontinhas começam a ficar alteradas, a escovação não será eficaz, porque a cerda deve ser bem macia para poder limpar os dentes em volta da gengiva", diz o dentista.

A escova de dentes deve ser trocada no máximo a cada dois ou três meses. Os dentistas dizem que não é preciso exagerar na quantidade de pasta de dente. O equivalente a um grão de ervilha é o suficiente, já que a parte importante da limpeza é o uso adequado da escova.

Adaptado de <<http://g1.globo.com>> Acesso em 10 ago 2010.

As questões de 01 a 07 referem-se ao texto 1.

QUESTÃO 01

"O equivalente a um grão de ervilha é o suficiente, já que a parte importante da limpeza é o uso adequado da escova."

A expressão já que estabelece, entre as orações do período acima, uma relação de

- (A) consecução.
- (B) concessão.
- (C) causa.
- (D) tempo.
- (E) proporção.

QUESTÃO 02

"Elas devem ser trocadas com certa frequência."

Todas as alternativas abaixo apresentam expressões destacadas cuja função sintática é a mesma da expressão destacada acima, EXCETO

- (A) "Escovar os dentes corretamente pode prevenir doenças cardíacas."
- (B) "Segundo os especialistas, as bactérias que causam a inflamação da gengiva..."
- (C) "...começa com um forte bochecho com água, na pia do banheiro."
- (D) "...quem não escova bem ou escova pouco desenvolve gengivite."
- (E) "...a saúde da boca está diretamente relacionada com a saúde geral do paciente."

QUESTÃO 03

"...o aposentado Élcio Bonasorte não só recuperou os dentes como conseguiu controlar o diabetes descompensado."

O fragmento tem seu sentido estruturado com base em uma relação de

- (A) adição.
- (B) comparação.
- (C) explicação.
- (D) consecução.
- (E) finalidade.

QUESTÃO 04

Em "Depois de fazer o tratamento dentário contra gengivite...", a expressão destacada tem função de

- (A) objeto indireto.
- (B) complemento nominal.
- (C) adjunto adverbial.
- (D) objeto direto.
- (E) agente da passiva.

QUESTÃO 05

Assinale a alternativa INCORRETA quanto ao que se afirma das formas verbais destacadas.

- (A) "As escovas não duram." (verbo intransitivo)
- (B) "...escovação não será eficaz." (verbo de ligação)
- (C) "...quem não escova bem ou escova pouco desenvolve gengivite..." (verbo transitivo direto)
- (D) "...as bactérias [...] entram na corrente sanguínea..." (verbo transitivo indireto)
- (E) "...manter a boca sempre sadia..." (verbo transitivo direto)

QUESTÃO 06

"Alerta é dado por estudo escocês publicado no 'British Medical Journal'."

A expressão destacada desempenha, no fragmento acima, a função de

- (A) agente da passiva
- (B) sujeito paciente.
- (C) adjunto adnominal.
- (D) objeto indireto.
- (E) complemento nominal.

QUESTÃO 07

De acordo com o texto 1,

- (A) as bactérias entram na corrente sanguínea, alojam-se nas artérias que irrigam o coração e causam a inflamação da gengiva.
- (B) o estudo concluiu que quem não escova os dentes ou os escova apenas uma vez por dia terá problemas cardiovasculares.
- (C) as pessoas que não escovam os dentes mais de duas vezes por dia terão, futuramente, sérios problemas cardiovasculares.
- (D) é muito provável que quem não escova bem os dentes ou os escova pouco desenvolverá inflamação dos tecidos gengivais.
- (E) o infarto é resultante da ação dos parasitas que agem no interior da boca, provocando a obstrução da circulação do coração.

TEXTO 2

Saiba como escovar corretamente os dentes e evitar problemas bucais.

Pesquisa do Ministério da Saúde revelou que mais da metade dos brasileiros não faz direito a escovação.

Bastam alguns minutos por dia para manter os dentes saudáveis, e os cuidados podem começar cedo.

As escovas podem ser coloridas, grandes, pequenas, com formatos que chamam a atenção. Tem até elétrica. Na hora de cuidar da higiene bucal, não faltam opções de escovas de dente no mercado. Mas como escolher entre tantas? “Pelo formato, pela qualidade. Isso que é fundamental”, diz uma senhora.

Mas um levantamento realizado pelo Ministério da Saúde mostra que no ano passado, entre os brasileiros, 58% não tinham acesso adequado à escova de dente. O número inclui pessoas que utilizavam o produto de forma errada ou com pouca frequência.

Uma dentista explica que o ideal é que a escova tenha cerdas macias e cabeça pequena. O cabo deve ser reto para ajudar na escovação. Essas são lições que a pequena Emily de apenas 7 anos aprendeu direitinho. O Bom Dia Rio convidou a dentista para ir à casa da menina para conferir como anda a escovação dela.

A avaliação foi boa, mas ainda pode melhorar. “Quando ela vai escovar a parte de fora dos dentes, ela pode inclinar a escova e fazer movimentos de vai-e-vem com a boca entreaberta. Não pode esquecer que a parte interna dos dentes também fica com sujeira. Então, também tem que escovar a parte interna da mesma maneira que escova a parte de fora dos dentes”, explicou a dentista.

“A gente também faz movimentos circulares para fazer a higiene da parte vestibular que tem contato com a bochecha e também na parte da frente”, afirmou a especialista.

Esses cuidados, se bem feitos, não tomam mais do que cinco minutos. O resultado são dentes branquinhos e sem cáries. [...]

Adaptado de <<http://rjtv.globo.com>> Acesso em 10 ag 2010.

As questões 08 e 09 referem-se ao texto 2.

QUESTÃO 08

A leitura do texto 2 nos permite afirmar que ela está centrada, principalmente, na função

- (A) fática.
- (B) metalinguística.
- (C) poética.
- (D) conativa.
- (E) referencial.

QUESTÃO 09

Assinale a alternativa INCORRETA quanto à justificativa para o emprego da(s) vírgula(s).

- (A) “Esses cuidados, se bem feitos, não tomam mais do que cinco minutos.” (separa oração subordinada adverbial condicional intercalada)
- (B) “Quando ela vai escovar a parte de fora dos dentes, ela pode inclinar a escova...” (separa oração subordinada adverbial temporal anteposta à principal)
- (C) “Bastam alguns minutos por dia para manter os dentes saudáveis, e os cuidados podem começar cedo.” (separa oração introduzida pela conjunção “e” com valor de adversidade)
- (D) “A avaliação foi boa, mas ainda pode melhorar.” (separa oração coordenada adversativa da oração coordenada assindética)
- (E) “As escovas podem ser coloridas, grandes, pequenas, com formatos que chamam a atenção.” (separa termos de uma mesma função sintática)

A questão 10 refere-se aos textos 1 e 2.

QUESTÃO 10

Leia as assertivas abaixo e, em seguida, assinale a alternativa que apresenta apenas a(s) correta(s).

- I. Os textos 1 e 2 estabelecem relação entre a escovação adequada dos dentes e a prevenção de doenças cardíacas.
- II. Os textos 1 e 2 realçam a importância do modo de escovação em detrimento do modelo e da cor da escova utilizada.
- III. Enquanto o texto 1 foca as doenças cardíacas nos idosos, o texto 2 realça a escovação adequada para as crianças.

Está(ão) correta(s)

- (A) apenas I.
- (B) apenas II.
- (C) apenas III.
- (D) apenas I e II.
- (E) apenas II e III.

INFORMÁTICA**QUESTÃO 11**

Qual o aplicativo de chat que acompanha a instalação padrão do Microsoft Windows XP?

- (A) MSN Mensseger
- (B) Windows Mensseger
- (C) Windows Live Mensseger
- (D) Windows Chat Mensseger
- (E) LiveZila

QUESTÃO 12

Utilizando o editor de texto BrOffice Writer 3.2, instalação padrão português Brasil, qual a função executada pelo conjunto de tecla Ctrl + B? (Obs.: o caractere + somente serve para melhor interpretação)

- (A) Criar um novo documento.
- (B) Abrir um documento existente.
- (C) Aplicar negrito ao texto selecionado.
- (D) Salvar o documento ativo.
- (E) Fechar o documento ativo.

QUESTÃO 13

Utilizando a planilha eletrônica Microsoft Office Excel 2003, instalação padrão, português Brasil, qual o resultado da função abaixo considerando os valores: A1 = 50, B1 = 20 e C1 = 30?

=SE(C1 >= A1; SOMA(B1:C1); SOMA(A1:C1))

- (A) 50.
- (B) 20.
- (C) 80.
- (D) 100.
- (E) 30.

QUESTÃO 14

Qual o aplicativo do windows utilizado para gerenciar arquivos e pastas exibindo a estrutura hierárquica de arquivos, pastas e unidades do computador?

- (A) Painel de controle.
- (B) Windows gerenciador.
- (C) Windows Explorer.
- (D) Ferramentas Administrativas.
- (E) Organizador do Windows.

QUESTÃO 15

Qual o protocolo utilizado para navegação de páginas na internet que implementa a segurança SSL?

- (A) HTTP
- (B) HTTPS
- (C) Telnet
- (D) Voip
- (E) VPN

CONHECIMENTOS GERAIS

QUESTÃO 16

De acordo com seus conhecimentos de História assinale a alternativa correta em relação ao passado de sua cidade.

- (A) A história do Cabo de Santo Agostinho teve início com a chegada dos portugueses ao Brasil.
- (B) O Cabo teve sua economia centrada no desenvolvimento da monocultura da cana-de-açúcar, a partir de 1770.
- (C) Com a doação de sesmarias ao longo do Rio Pirapora, fundou-se o primeiro engenho banguê que denominou Padre Nosso.
- (D) Na época colonial o Cabo de Santo Agostinho representou o poderio econômico da Província de Pernambuco.
- (E) Assim como boa parte do território brasileiro, antes da chegada dos portugueses, o Cabo era povoado por indígenas da etnia Pataxó.

QUESTÃO 17

Leia o texto a seguir e responda: “O Rio São Francisco nasce no município de São Roque de Minas, na Serra da Canastra, em Minas Gerais. Com a dimensão de 640 mil km², passa por 503 municípios. Cerca de 16,14 milhões de habitantes (9,5% da população do país) dos estados de Minas Gerais, Bahia, Pernambuco, Alagoas e Sergipe dependem dele para sobrevivência, transporte hidroviário, turismo e lazer. Com 2.700 km de extensão, escoar no sentido sul-norte pela Bahia e Pernambuco, quando altera seu curso para leste, chegando ao Oceano Atlântico através da divisa entre Alagoas e Sergipe”

Fonte:

http://www.saofranciscovivo.com.br/riosaofrancisco_geografica

Assinale a alternativa INCORRETA em relação ao Rio São Francisco.

- (A) Também é conhecido como o Rio da Integração Nacional porque serviu de meio para a ocupação do território e de ligação entre o norte e o sul.
- (B) A ideia da “Transposição das águas do Rio São Francisco” surgiu durante o governo do Presidente João Batista de Figueiredo.
- (C) O Rio São Francisco é dividido em quatro regiões: Alto, Médio, Sub-médio e Baixo São Francisco.
- (D) Denomina-se região do “Baixo São Francisco” a parte situada em áreas dos Estados da Bahia, Pernambuco, Sergipe e Alagoas.
- (E) Com a revitalização do “Velho Chico” todos os usuários de suas águas deverão pagar pelo seu uso.

QUESTÃO 18

A luta pela terra esteve presente na história da maioria das sociedades, pois a terra pode garantir a sobrevivência do ser humano. Assinale a alternativa correta.

- (A) A sigla MST significa: Movimento dos Camponeses Sem Terra.
- (B) As invasões dos integrantes do MST restringem-se às fazendas improdutivas.
- (C) A luta do MST é voltada, principalmente, para a melhoria salarial no campo.
- (D) Jaime Amorim é coordenador regional do MST no Estado de Minas Gerais.
- (E) A “Plataforma da Via Campesina para a agricultura” define a linha política do MST.

QUESTÃO 19

Assinale a alternativa correta para indicar três escritores pernambucanos.

- (A) Ariano Suassuna, Manuel Bandeira, Castro Alves
- (B) Nelson Rodrigues, João Cabral de Melo Neto, Mário Quintana.
- (C) Ariano Suassuna, Manuel Bandeira, Joaquim Nabuco.
- (D) Manuel Bandeira, Nelson Rodrigues, Érico Veríssimo.
- (E) Joaquim Nabuco, João Cabral de Melo Neto, Ruben Fonseca.

QUESTÃO 20

Nos dias de hoje a preocupação com a sustentabilidade tem sido uma premissa dos governos. O governo brasileiro atual tem se empenhado em produzir e comercializar um combustível ecologicamente correto, biodegradável, ou seja, que não agride o meio ambiente. Além disso a produção desse combustível deve cumprir um caráter social gerando trabalho e agregando valores à produção de pequenos agricultores de determinadas matérias-primas como mamona, cana-de-açúcar, canola, soja, babaçu, cânhamo, de acordo com a região. Assinale a alternativa correta.

- (A) O combustível ecologicamente correto é o biodiesel.
- (B) A intenção do governo brasileiro atual é produzir o álcool etílico.
- (C) Trata-se da produção do álcool etanol para combustível.
- (D) Os agricultores devem cultivar a cana para produção de álcool.
- (E) Os produtos agrícolas serão utilizados para fabricação de bioenergético.

MATEMÁTICA

QUESTÃO 21

Uma prova com três questões foi dada a uma classe de 50 alunos. Dez alunos acertaram as três questões, 15 alunos acertaram a primeira e a segunda questão, 12 alunos acertaram a segunda e a terceira, 20 acertaram a primeira e a terceira, 30 alunos acertaram a primeira questão, 21 alunos acertaram a segunda e 25 alunos acertaram a terceira questão. Com base nesses dados quantos alunos erraram as três questões?

- (A) 39.
- (B) 29.
- (C) 19.
- (D) 11.
- (E) 21.

QUESTÃO 22

Um treinador dispõe de uma turma de quinze alunos, onde nove são meninos. Ele precisa formar grupos de 4 pessoas de modo que neles haja pelo menos um menino. De quantas maneiras esse treinador pode montar esses grupos?

- (A) 15.
- (B) 1365.
- (C) 1350.
- (D) 1380.
- (E) 1450.

QUESTÃO 23

Numa fábrica vinte operários, trabalhando oito horas por dia, gastam 18 dias para embalar 300 caixas de seu produto. Quanto tempo levará uma turma de dezesseis operários, trabalhando nove horas por dia, para embalar 225 caixas do mesmo produto?

- (A) 15.
- (B) 17.
- (C) 19.
- (D) 23.
- (E) 25.

QUESTÃO 24

Considere as funções $f(x) = 2x + 6$, $g(x) = 3^x$ e $h(x) = \log_2 x$ e assinale a alternativa INCORRETA.

- (A) $goh(4) = 9$
- (B) A raiz da função $f(x)$ é $x = -3$
- (C) A inversa da função $f(x)$ é $f^{-1}(x) = \frac{x-6}{2}$
- (D) A inversa da função $g(x)$ é $g^{-1}(x) = \log_3 x$
- (E) $fog(0) = 6$

QUESTÃO 25

Um capital aplicado a juros simples rendeu, à taxa de 25% ao ano, juros de R\$ 200,00 depois de 48 meses. Qual foi esse capital?

- (A) R\$ 100,00.
- (B) R\$ 200,00.
- (C) R\$ 300,00.
- (D) R\$ 400,00.
- (E) R\$ 500,00.

CONHECIMENTOS ESPECÍFICOS

QUESTÃO 26

Uma vez que o conflito parece ser um componente universal da vida das organizações, os executivos precisam descobrir técnicas para a administração desses conflitos. Dominando diversos métodos, o gerente pode aumentar sua competência. O termo "interação limitada" é utilizado em qual das estratégias de gerenciamento dos conflitos grupais?

- (A) Dominação.
- (B) Afastamento.
- (C) Intervenção de poder.
- (D) Meio-termo.
- (E) Confronto.

QUESTÃO 27

Uma organização deve estabelecer e manter procedimentos documentados para implementação de ações corretivas e ações preventivas. Quaisquer ações corretivas ou preventivas tomadas para eliminar as causas de não-conformidade reais ou potenciais devem ser em grau apropriado à magnitude dos problemas e proporcionais aos riscos encontrados.

Sobre o assunto relacione as colunas e depois assinale a alternativa que apresenta a sequência correta.

- A. Os procedimentos para ação corretiva devem incluir.
- B. Os procedimentos para ação preventiva devem incluir.
- () O efetivo tratamento de reclamações de clientes e de relatório de não-conformidades de produto.
- () Investigação da causa das não-conformidades relacionadas ao produto, processo e sistema da qualidade, e registro da investigação.
- () Determinação dos passos necessários para lidar com quaisquer problemas que requerem este tipo de ação.
- () Iniciação da ação e aplicação de controle para assegurar que a ação é efetiva.

- (A) A – B – B – A.
 (B) A – A – B – B.
 (C) B – A – A – B.
 (D) A – A – B – A.
 (E) B – B – A – A.

QUESTÃO 28

A principal fonte de risco nos projetos de investimento é o fato de que o volume de informação envolvido é muito grande e os valores são projetados no futuro. Nestas condições, a análise do projeto é feita sobre uma base duplamente variável: os dados coletados e processados e o fato de que o futuro muito possivelmente não se comportará de acordo com as projeções.

Em relação às medidas preliminares que podem minorar o risco, analise as assertivas e assinale a alternativa que aponta a(s) correta(s).

- I. Análise estatística do risco.
- II. Ajustes empíricos.
- III. Análise de sensibilidade.
- IV. *Groupthink*.

- (A) Apenas IV.
 (B) Apenas II.
 (C) I, II, III e IV.
 (D) Apenas I e III.
 (E) Apenas II e III.

QUESTÃO 29

Considere o texto a seguir: No gerenciamento da qualidade de um projeto, a ENTRADA de informações que alimentarão o processo, as FERRAMENTAS e TÉCNICAS que serão as rotinas de trabalho e desenvolvimento desses processos e as saídas de RESULTADOS, que serão utilizados pela equipe de gerenciamento como produto final dessa etapa, são identificados como _____. Por outro lado, os itens DIMENSÃO, CATEGORIA e DISCRETO são denominados _____. Finalmente, CONTROLE, GARANTIA e PLANEJAMENTO DA QUALIDADE são _____ que representam o gerenciamento da qualidade dentro de um projeto.

Assinale a alternativa que apresenta a sequência correta de palavras que preenchem as lacunas do texto apresentado.

- (A) instrumentos / estrutura / ferramentas
 (B) dados / recursos / fatores
 (C) ferramentas / processos / instrumentos
 (D) componentes básicos / dados / processos
 (E) estrutura / componentes básicos / recursos

QUESTÃO 30

Como função administrativa, o controle pode ser classificado em organizacional e operacional, entendido que os métodos de controle organizacional avaliam o desempenho geral da organização e os operacionais envolvem desempenhos diários, podendo ser corrigidos imediatamente para poder atingir os padrões esperados. Para a eficácia do controle, ambos os métodos são necessários. Os controles deveriam identificar os problemas antes de eles ocorrerem, porém isso quase nunca é possível.

Em relação ao momento de controlar, analise as assertivas e assinale a alternativa que o classifica corretamente.

- I. Controle Histórico, Controle Contínuo e Pré-controle.
- II. Preventivo, Controle de Ciclo Aberto e Controle de Ciclo Fechado.
- III. Controle Orçamentário, Controle Horizontal e Controle Vertical.
- IV. Controle de Processo, Controle Interno e Controle de Resposta.

- (A) I, II, III e IV.
 (B) Apenas II e IV.
 (C) Apenas I.
 (D) Apenas II e III.
 (E) Apenas I e II.

QUESTÃO 31

Absenteísmo é uma expressão utilizada para designar as faltas ou ausências dos empregados no trabalho. Tal situação pode permitir que a organização busque demitir funcionários. Os custos secundários da rotatividade de pessoal estão indiretamente relacionados com os desligamentos e consequente substituição do empregado, e se referem aos efeitos colaterais e imediatos da rotatividade.

A respeito da determinação do custo da rotatividade de pessoal, que trata de custos secundários, assinale a alternativa INCORRETA.

- (A) Custo extralaboral.
- (B) Reflexos na produção.
- (C) Reflexos na atitude do pessoal.
- (D) Custo extraoperacional.
- (E) Perdas nos negócios.

QUESTÃO 32

Sobre gestão de pessoas, relacione as colunas e depois assinale a alternativa que apresenta a sequência correta. Algumas letras poderão ser utilizadas mais de uma vez e outras poderão não ser usadas.

- A. Recrutamento de pessoal.
- B. Seleção de Pessoal.
- () É uma atividade de incremento.
- () É uma atividade obstativa.
- () É uma atividade de atenção.
- () É uma atividade de *input*.

- (A) A – B – A – B.
- (B) B – B – A – A.
- (C) B – A – A – B.
- (D) A – A – B – A.
- (E) A – B – B – A.

QUESTÃO 33

O gerenciamento do custo do projeto inclui os processos necessários para assegurar que o projeto será concluído dentro do orçamento aprovado. Ele é dado a partir da planilha de orçamentação, ou planilha de custos como é mais comumente conhecida, obtida a partir da valoração das atividades que compõem o projeto. Quais são os processos referentes ao gerenciamento do custo do projeto?

- (A) Custos planejados, Controle da qualidade e Coordenação do projeto.
- (B) Gerenciamento dos stakeholders, Coordenação do projeto e Análise *Make or buy*.
- (C) Controle de custos, Orçamentação e Estimativa dos custos.
- (D) Estimativa dos custos, Matriz de designação de responsabilidades e Controle da qualidade.
- (E) Orçamentação, Análise *Make or buy* e Custos planejados.

QUESTÃO 34

Em nível mundial, tem-se observado crescente volume de negócios de compra de empresas, seja por meio da aquisição do controle acionário seja por meio de aquisição do total de quotas ou ações. As operações mais frequentes envolvendo empresas são incorporações, cisões e fusões. Os aspectos genéricos relacionais a tais processos são designados como projetos de reorganização. Como pode ser a avaliação dos projetos de reorganização?

- (A) Monitoria.
- (B) *Ex-post* ou *ex-ante*.
- (C) Modelo Conceptual de Valoração.
- (D) *Ad hoc*.
- (E) *Due diligence investigations*.

QUESTÃO 35

Em uma aplicação financeira podemos concluir que o valor do dinheiro no tempo, representado pelo capital de R\$ 5.000,00, emprestado pelo credor ao devedor, é de R\$ 250,00 ou 5% ao mês após o prazo de um mês, ou seja, os R\$ 5.000,00 de capital emprestado no momento n_0 valem R\$ 5.250,00 emprestado no momento n_{+1} (após um mês). Para o credor, R\$ 5.000,00 hoje (data do empréstimo) valerão R\$ 5.250,00 dentro de um mês. Para o credor, a que item os juros de R\$ 250,00, que são o preço a ser pago pelo devedor, corresponde?

- (A) Reembolso do empréstimo.
- (B) Taxa percentual.
- (C) Lucro.
- (D) Rentabilidade.
- (E) Custo de oportunidade.

QUESTÃO 36

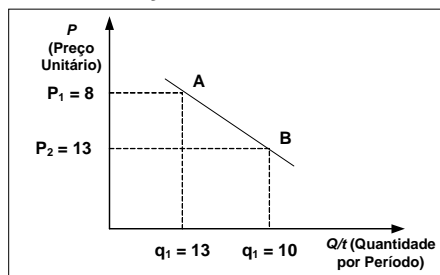
Informe se é falso (F) ou verdadeiro (V) o que se afirma abaixo sobre administração estratégica e, a seguir, assinale a alternativa com a sequência correta.

- () A utilização da capacidade instalada é fator estratégico essencial no ganho de produtividade da organização, quando os processos produtivos são elaborados e estruturados de forma planejada e adequada às necessidades de estoques.
- () Com as empresas voltando-se muito mais ao atendimento das necessidades do mercado, o resultado financeiro passa a ser o único objetivo a ser perseguido pelas organizações.
- () Uma das principais considerações de qualquer estratégia de administração de produção/operações é a qualidade dos produtos ou serviços.
- () O ganho de produtividade pode ser obtido com a utilização de modernas técnicas de produção, principalmente aquelas baseadas em modelos japoneses de manufatura, como o *kanban*, o *kaizen* e o *Just in time*, essenciais para o melhor desempenho das indústrias modernas.

- (A) F – V – V – F.
- (B) V – F – F – V.
- (C) F – F – V – V.
- (D) F – V – F – F.
- (E) V – V – F – V.

QUESTÃO 37

O gráfico a seguir mostra a representação de uma curva de demanda linear referente o cálculo da elasticidade em uma análise de mercado. Com base nas informações daquele gráfico, calcular a elasticidade-preço de A para B.



- (A) -1,667.
 (B) 2,889.
 (C) 5,243.
 (D) 4,0435.
 (E) -3,000.

QUESTÃO 38

O ponto de partida para a análise dos recursos a serem aplicados no projeto é a determinação do volume total de investimento a ser feito e o correspondente cronograma de desembolsos durante a implantação. Com esses dados, será possível a busca e seleção das fontes de recursos capazes de satisfazer as necessidades do projeto.

Analise as assertivas sobre os fatores a serem considerados na seleção das fontes de financiamentos e assinale a alternativa que aponta a(s) correta(s).

- I. Compatibilidade e Flexibilidade.
- II. Risco e Modalidades de amortização.
- III. Rendimento e Época.
- IV. Controle e Quadro de Investimento.

- (A) Apenas I e III.
 (B) Apenas II, III e IV.
 (C) Apenas IV.
 (D) Apenas I e II.
 (E) Apenas II.

QUESTÃO 39

Liderança é a realização de uma meta por meio da direção de colaboradores humanos. Ela consiste em líderes que induzem seguidores a realizar certos objetivos que representam os valores e as motivações – desejos e necessidades, aspirações e expectativas – tanto dos líderes quanto dos seguidores o uso da influência não coerciva para dirigir as atividades dos membros de um grupo e levá-los à realização dos objetivos do grupo.

Em relação a estilos de liderança, assinale a alternativa que aponta corretamente o estilo de liderança cujo comportamento relacionado com a execução do trabalho compreende *avaliar crítica, objetiva e logicamente as alternativas*.

- (A) Liderança orientada para a tarefa.
 (B) Liderança orientada para o grupo.
 (C) Liderança tradicional.
 (D) Liderança orientada para os procedimentos.
 (E) Liderança orientada para as pessoas.

QUESTÃO 40

Preencha a lacuna e assinale a alternativa correta.

Considere o texto a seguir: Ética é parte da Filosofia que estuda os valores morais e os princípios ideais da conduta humana. É ciência normativa que serve de base à filosofia prática. Assim, dentro da filosofia moral, pode-se dizer que _____ refere-se às filosofias morais nas quais um ato é considerado moralmente certo ou aceitável se produzir algum efeito desejado, como, por exemplo, prazer, conhecimento, progresso profissional, realização de interesse próprio ou utilidade.

- (A) utilitarismo
 (B) deontologia
 (C) perspectiva relativista
 (D) teleologia
 (E) ética da virtude