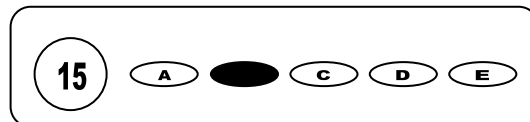




Cargo: Analista Clínico

CONCURSO PÚBLICO 01/2010 PREFEITURA MUNICIPAL DE ÁGUA PRETA

- Para fazer a prova você usará este caderno e um cartão-resposta.
- Verifique, no caderno de provas, se faltam folhas, se a seqüência de questões no total de **30 (trinta)**, está correta e se há imperfeições gráficas que possam causar dúvidas. Comunique, imediatamente, ao fiscal qualquer irregularidade.
- O cartão resposta é o documento único e final para correção eletrônica. Não amasse, não dobre, não rasure o seu cartão resposta.
- A adequada marcação deverá ser feita com caneta esferográfica de tinta **azul ou preta**, é de inteira responsabilidade do candidato, sendo este o documento válido para a correção das questões da prova.
- Para cada questão são apresentadas **5 (cinco)** alternativas diferentes de respostas (**A, B, C, D e E**). Apenas **uma** delas constitui a resposta **correta** em relação ao enunciado da questão.
- Suponha que a questão nº 15 tenha a resposta B como correta.
 - Veja como marcar esta resposta.



- Deve-se estar atento para:
- Não rasurar o cartão resposta, pois não será fornecido outro cartão
- Não escrever no verso do cartão resposta
- Preencher completamente o espaço reservado a marcação da resposta correta
- Caso realmente precise, utilize como rascunho os espaços em branco no verso de suas folhas de prova;
- Considerar-se-á excluído do processo seletivo do concurso o candidato que:
- Tornar-se culpado de incorreções ou descortesia com qualquer membro da equipe encarregada da realização da prova;
- For surpreendido, durante a aplicação das provas, em comunicação com outro candidato, verbalmente, por escrito, ou por qualquer outra forma;
- For apanhado em flagrante, utilizando-se de qualquer meio, na tentativa de burlar a prova, ou for responsável por falsa identificação pessoal;
- Ausentar-se da sala de prova, antes da entrega do cartão de resposta e de assinar a ata de presença;
- Recusar-se a proceder a identificação de seu cartão resposta, devidamente assinado no espaço próprio.
- Aos fiscais não existe a autorização para emissão de esclarecimentos sobre o conteúdo das provas. Sendo esta atribuição de única e exclusiva responsabilidade do candidato.

BOA SORTE

1. A função do teste de Mantoux, em caso de suspeita de tuberculose, é:
 - a) Imunizadora
 - b) Profilática
 - c) Terapêutica
 - d) Diagnosticadora
 - e) Prognosticadora
2. Os exames ELISA, imunofluorescência indireta e Western Blot fazem parte do grupo de exames para detecção da infecção pelo HIV denominado:
 - a) Pesquisa de antígenos virais
 - b) Pesquisa de anticorpos
 - c) Amplificação do genoma viral
 - d) Cultura viral
 - e) Cultura bacteriana
3. Após exames laboratoriais no sangue e na urina de um paciente com alcalose metabólica, pode-se dizer que ocorre:
 - a) Diminuição da pCO no sangue
 - b) Ausência de alteração da acidez titulável na urina
 - c) Aumento do conteúdo de bicarbonato de sódio no sangue
 - d) Diminuição da eliminação de bicarbonato de sódio na urina
 - e) Diminuição do conteúdo de bicarbonato de sódio no sangue
4. Para o preparo de 100 mL de uma solução na qual cada mililitro contenha 10 microgramas de hipoclorito de sódio, o operador deverá pesar, rigorosamente, a seguinte massa do referido soluto:
 - a) 0,1 g
 - b) 0,010 g
 - c) 0,001 g
 - d) 0,001 mg
 - e) 0,010 mg
5. O processo de esterilização que utiliza o calor seco para destruição de microrganismos é efetuado em:
 - a) Estufa
 - b) Centrífuga
 - c) Autoclave
 - d) Alambique
 - e) Dessecador
6. Para se preparar 1,5 L de solução alcoólica de iodo a 4%, a massa de iodo a ser pesada é:
 - a) 3 g
 - b) 4 g
 - c) 60 g
 - d) 90 g
 - e) 180 g
7. Qual o elemento químico que distingue as proteínas de carboidratos e dos compostos lipídicos?
 - a) Carbono
 - b) Hidrogênio
 - c) Oxigênio
 - d) Nitrogênio
 - e) Fósforo
8. A atenuação da virulência é obtida:
 - a) Através de subculturas
 - b) Através da passagem sucessiva em animais da mesma espécie
 - c) Através da seleção de formas lisas
 - d) Através da inoculação em animais sensíveis
 - e) Tratando a bactéria com antibióticos
9. No exame microscópio para detecção de fibras musculares, devem ser contadas as fibras que:
 - a) Não contenham estriações visíveis
 - b) Sejam espiraladas e apresentem cor azul
 - c) Tenham estriações verticais e cor vermelha
 - d) Tenham estriações bidimensionais
 - e) Tenham estriações horizontais e cor verde
10. O exame microscópio das fezes aquecidas misturadas com Sudam III e ácido acético glacial, mostra pequenas gotas laranja-avermelhadas que representam:
 - a) Sabões
 - b) Ácidos graxos e sabões
 - c) Ácidos graxos e gorduras neutras
 - d) Ácidos graxos, sabões e gorduras neutras
 - e) Sabões e gorduras neutras
11. As fezes de pessoas com esteatorréia contêm quantidade excessiva de:
 - a) Sulfato de bário
 - b) Muco
 - c) Sangue
 - d) Gorduras
 - e) Proteínas
12. O limiar renal para a glicose é:
 - a) 50-100 mg/dL
 - b) 160-180 mg/dL
 - c) 220-240 mg/dL
 - d) 240-260 mg/dL
 - e) Mais de 260 mg/dL
13. Para obter uma medida precisa do fluxo sanguíneo renal, a substância empregada no teste deve ser completamente:
 - a) Filtrada pelos glomérulos
 - b) Reabsorvida pelos túbulos
 - c) Secretada quando atinge o túbulo contorcido distal
 - d) Eliminada sempre que entre em contato com o tecido renal funcional
 - e) Filtrada pelos túbulos

14. O índice de refração compara:
- A velocidade da luz nas soluções com a velocidade da luz nos sólidos
 - A velocidade da luz no ar com a velocidade da luz nas soluções
 - A difusão da luz pelo ar com a difusão da luz pelas soluções
 - A difusão da luz pelas partículas em solução
 - A difusão da luz pelo ar
15. Com relação à prova de glicosúria com tiras reativas, qual(is) das afirmações abaixo está(ão) correta(s):
- A glicose-oxidase reage com a glicose na urina
 - As substâncias não redutoras da glicose não reagem
 - O ácido ascórbico pode provocar reação falso-negativa
 - O peróxido de hidrogênio e a peroxidase reagem para oxidar um cromogênio
- 1 apenas
 - 1 e 3 apenas
 - 1, 2 e 4 apenas
 - 1 e 2 apenas
 - 1, 2, 3 e 4
16. Nos testes com tira reativa para as cetonas a reação é mais forte com:
- Acetona
 - Ácido acetoacético
 - Fenilcetonas
 - Ácido beta-hidroxiacético
 - Peroxidase
17. Na alcaptonúria o metabólito anormal presente na urina é:
- Ácido homogentísico
 - Alcaptopiruvato
 - Fenilpiruvato
 - Tirosina
 - Acetona
18. Quando os membros do gênero *Bacillus* são cultivados em meio hostis, podem afirmar:
- Cápsulas
 - Esporos
 - Toxinas
 - Colônias lisas
 - Corpúsculos elementares
19. As bactérias não atuam sobre os hidratos de carbono:
- Por via oxidativa
 - Por via fermentativa
 - Dando ácido como produto final
 - Produzindo gás
 - Dando aminoácido como produto final
20. A etiologia da angina fusoespirilar (Plaut Vincent) é mista e causada por:
- Bacteroides fragilis* e *Treponema vincentii*
 - Fusobacterium necrophorum* e *Treponema vincentii*
 - Streptococcus pyogenes* e *Veillonella parvula*
 - Fusobacterium necrophorum* e *Streptococcus pneumoniae*
 - Treponema vincentii* e *Neisseria sicca*
21. Com relação aos Conselhos Municipais de Saúde, podemos afirmar:
- Formular estratégias e controlar a execução da política de saúde
 - Seus representantes são escolhidos pelo Secretário de Saúde
 - Executa ações de saúde coletiva e gestão hospitalar
 - Acompanha a gestão financeira, desde a elaboração do orçamento até a fiscalização da execução
- 1, 2, e 4 estão corretas
 - Apenas a 3 está correta
 - 2 e 3 estão corretas
 - Apenas a 1 e a 4 estão corretas
 - 3 e 4 estão corretas
22. Os recursos do Fundo Nacional de Saúde (FNS) serão alocados como:
- Despesas de custeio e de capital do Ministério da Saúde, seus órgãos e entidades, da administração direta e indireta;
 - Investimentos previstos em lei orçamentária, de iniciativa do Poder Legislativo, aprovados pelo Congresso Nacional e aceito pelo Conselho Nacional de Saúde;
 - Investimentos previstos no Plano Quinquenal da Seguridade Social
 - Cobertura das ações e serviços de saúde a serem implementados pelos municípios, estrados e Distrito Federal.

Esta (ão) incorreta (s):

- Apenas a 1
- 2, 3 e 4;
- Apenas a 3 e 4;
- 1, 2 e 3;
- Apenas a 2 e 3.

29. Analise o emprego do pronome QUE nas assertivas abaixo:

I – Em “que morreu em abril deste ano, aos 63 anos”, temos um pronome iniciando uma oração explicativa.

II – Em “pois o considerava "sinal obsoleto, que o povo já fez morrer”, temos um pronome iniciando uma oração restritiva, que limita o tipo de sinal obsoleto.

III – Em “por gramáticos e linguistas que o acusavam de querer abolir um fato sintático”, temos um pronome iniciando uma oração restritiva, que limita o grupo de acusação e pressupõe outro grupo de gramáticos e linguistas que não o acusavam.

Está (ão) correta (s):

- a) Apenas I b) Apenas II c) Apenas III d) I e III apenas e) I e II apenas

30. Assinale a alternativa que possui pontuação correta:

a) Sinalizar a contração entre vogais idênticas (no caso, a preposição a e o artigo a) é um desafio que, mesmo quando parece complicado, pode ser intuído pelo usuário do idioma em regras relativamente simples de ser incorporadas.

b) Sinalizar a contração, entre vogais idênticas, (no caso, a preposição a e o artigo a) é um desafio que, mesmo quando parece complicado, pode ser intuído, pelo usuário do idioma, em regras relativamente, simples de ser incorporadas.

c) Sinalizar a contração entre vogais idênticas (no caso, a preposição a e o artigo a) é um desafio; que, mesmo quando parece complicado, pode ser intuído pelo usuário do idioma em regras relativamente, simples de ser incorporadas.

d) Sinalizar a contração entre vogais idênticas (no caso, a preposição a e o artigo a) é um desafio que mesmo quando, parece complicado pode ser intuído, pelo usuário do idioma em regras, relativamente simples de ser incorporadas.

e) Sinalizar a contração entre vogais idênticas - no caso, a preposição a e o artigo a - é um desafio que mesmo, quando parece complicado pode ser intuído pelo usuário do idioma, em regras, relativamente, simples de ser incorporadas.