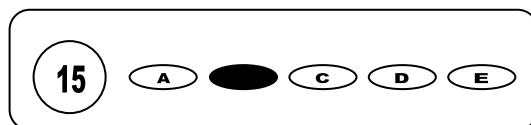




Cargo: Cirurgião Dentista PSF

CONCURSO PÚBLICO 01/2010 PREFEITURA MUNICIPAL DE ÁGUA PRETA

- Para fazer a prova você usará este caderno e um cartão-resposta.
- Verifique, no caderno de provas, se faltam folhas, se a seqüência de questões no total de **30 (trinta)**, está correta e se há imperfeições gráficas que possam causar dúvidas. Comunique, imediatamente, ao fiscal qualquer irregularidade.
- O cartão resposta é o documento único e final para correção eletrônica. Não amasse, não dobre, não rasure o seu cartão resposta.
- A adequada marcação deverá ser feita com caneta esferográfica de tinta **azul ou preta**, é de inteira responsabilidade do candidato, sendo este o documento válido para a correção das questões da prova.
- Para cada questão são apresentadas **5 (cinco)** alternativas diferentes de respostas (**A, B, C, D e E**). Apenas **uma** delas constitui a resposta **correta** em relação ao enunciado da questão.
- Suponha que a questão nº 15 tenha a resposta B como correta.
 - Veja como marcar esta resposta.



- Deve-se estar atento para:
 - Não rasurar o cartão resposta, pois não será fornecido outro cartão
 - Não escrever no verso do cartão resposta
 - Preencher completamente o espaço reservado a marcação da resposta correta
 - Caso realmente precise, utilize como rascunho os espaços em branco no verso de suas folhas de prova;
 - Considerar-se-á excluído do processo seletivo do concurso o candidato que:
 - Tornar-se culpado de incorreções ou descortesia com qualquer membro da equipe encarregada da realização da prova;
 - For surpreendido, durante a aplicação das provas, em comunicação com outro candidato, verbalmente, por escrito, ou por qualquer outra forma;
 - For apanhado em flagrante, utilizando-se de qualquer meio, na tentativa de burlar a prova, ou for responsável por falsa identificação pessoal;
 - Ausentar-se da sala de prova, antes da entrega do cartão de resposta e de assinar a ata de presença;
 - Recusar-se a proceder a identificação de seu cartão resposta, devidamente assinado no espaço próprio.
 - Aos fiscais não existe a autorização para emissão de esclarecimentos sobre o conteúdo das provas. Sendo esta atribuição de única e exclusiva responsabilidade do candidato.

BOA SORTE

1. Analise as afirmações sobre a ferida de extração dentária e assinale a alternativa incorreta.
 - I- Dentro de um dia a periferia do coágulo mostra edema e infiltração neutrofílica.
 - II- Tão logo o coágulo de organize, cerca de uma semana, o epitélio prolifera sobre sua superfície.
 - III- A complicação mais comum é o chamado alvéolo seco, que aparece nas extrações complicadas, 95% das quais ocorrem nas áreas de pré-molares e molares inferiores.
 - a) Apenas I e II estão corretas
 - b) Há somente uma afirmativa correta
 - c) I, II e III estão corretas
 - d) Apenas II e III estão corretas
 - e) Apenas I e III estão corretas

2. Assinale a alternativa correta após analisar as seguintes afirmações.
 - I- Agnatia é a falta de desenvolvimento de um maxilar.
 - II- Fenda palatina é o resultado da falta de fusão do processo palatino com o geniano.
 - III- Glossoptose é uma condição presente na Síndrome de Pierre-Robin.
 - a) Somente I e III estão corretas
 - b) I, II e III estão corretas
 - c) Somente I e II estão corretas
 - d) Somente I está correta
 - e) Somente III está correta

3. Um dente acessório entre os incisivos centrais da maxila se denomina.
 - a) Peridens
 - b) Paramolar
 - c) Dens in dente
 - d) Supra-lateral
 - e) Mesiodens

4. A forma dos primeiros molares permanentes está alterada em 10 a 30% dos pacientes com sífilis congênita. Estes dentes são chamados de molares:
 - a) De Pfluger
 - b) De Bolton
 - c) De Hutchinson
 - d) Conóides
 - e) Com taurodontismo.

5. Quando dois germes dentários adjacentes se juntam para formar uma única coroa temos:
 - a) Geminação
 - b) Concrecência
 - c) Fusão
 - d) Dilaceração
 - e) Duplicação

6. Perda de estrutura dentária, quando relacionada com a mastigação.
 - a) Abrasão
 - b) Atrição
 - c) Reabsorção radicular
 - d) Odontodisplasia
 - e) Hipercementose

7. Em qual patologia ocorre a presença do pólipulo pulpar.
 - a) Hiperemia
 - b) Pulpite aguda serosa
 - c) Pulpite ulcerativa
 - d) Pulpite aguda ulcerativa
 - e) Pulpite crônica hiperplásica

8. Assinale a característica não encontrada em dente com cisto radicular odontogênico.
 - a) Sensibilidade à percussão
 - b) Vitalidade pulpar
 - c) Radioluscência periapical
 - d) Fistulação associada é raro
 - e) Mais comum na maxila

9. É considerado um pseudocisto, ou seja, não epiteliado.
 - a) Cisto residual
 - b) Cisto naso-alveolar
 - c) Cisto primordial
 - d) Cisto ósseo aneurismático
 - e) Cisto multilocular

10. Quando o processo inflamatório gengival se estende para o interior do osso subjacente a lesão é denominada:
 - a) Periodontite
 - b) Gengivite necrosante
 - c) Gengivite de Vincent
 - d) Gengivite descamativa
 - e) Gengivite fibrosa

11. Assinale a alternativa correta em relação ao cisto dentífero.
 - a) É o mais comum dos cistos foliculares
 - b) É mais comum em mulheres
 - c) Ocorrem mais na maxila
 - d) Ocorrem mais na área de pré-molares
 - e) Surgem dos restos de Malassez

12. Tumor odontogênico maxilar de origem epitelial somente.
 - a) Ameloblastoma
 - b) Dentinoma
 - c) Odontoma
 - d) Mixoma
 - e) Fibroma ameloblástico

29. Analise o emprego do pronome QUE nas assertivas abaixo:

I – Em “que morreu em abril deste ano, aos 63 anos”, temos um pronome iniciando uma oração explicativa.

II – Em “pois o considerava "sinal obsoleto, que o povo já fez morrer”, temos um pronome iniciando uma oração restritiva, que limita o tipo de sinal obsoleto.

III – Em “por gramáticos e linguistas que o acusavam de querer abolir um fato sintático”, temos um pronome iniciando uma oração restritiva, que limita o grupo de acusação e pressupõe outro grupo de gramáticos e linguistas que não o acusavam.

Está (ão) correta (s):

- a) Apenas I b) Apenas II c) Apenas III d) I e III apenas e) I e II apenas

30. Assinale a alternativa que possui pontuação correta:

a) Sinalizar a contração entre vogais idênticas (no caso, a preposição a e o artigo a) é um desafio que, mesmo quando parece complicado, pode ser intuído pelo usuário do idioma em regras relativamente simples de ser incorporadas.

b) Sinalizar a contração, entre vogais idênticas, (no caso, a preposição a e o artigo a) é um desafio que, mesmo quando parece complicado, pode ser intuído, pelo usuário do idioma, em regras relativamente, simples de ser incorporadas.

c) Sinalizar a contração entre vogais idênticas (no caso, a preposição a e o artigo a) é um desafio; que, mesmo quando parece complicado, pode ser intuído pelo usuário do idioma em regras relativamente, simples de ser incorporadas.

d) Sinalizar a contração entre vogais idênticas (no caso, a preposição a e o artigo a) é um desafio que mesmo quando, parece complicado pode ser intuído, pelo usuário do idioma em regras, relativamente simples de ser incorporadas.

e) Sinalizar a contração entre vogais idênticas - no caso, a preposição a e o artigo a - é um desafio que mesmo, quando parece complicado pode ser intuído pelo usuário do idioma, em regras, relativamente, simples de ser incorporadas.