

1ª Parte – Português

TEXTO 1

Saúde também traz dinheiro

Alexandra Gonzalez

Para garantir uma boa aposentadoria, comece apostando nas verdinhas, que o lucro é certo. Não, não estamos falando do dólar, e sim de alface, escarola, agrião...Muitas verduras, frutas e uma dieta equilibrada, somadas a outros hábitos saudáveis, ajudam o corpo, a cabeça e o bolso. Para quem chega à aposentadoria, essa ajuda pode ser gigantesca. Pessoas com problemas como obesidade, colesterol elevado e pressão alta gastam o dobro com remédios e serviços de saúde, segundo o ex-ministro da Previdência José Cechin, atual presidente do Instituto de Estudos de Saúde Suplementar. Esses problemas podem ser minimizados com algumas medidas, que vão resultar numa aposentadoria mais rica, com mais autonomia e vigor.

Um bom primeiro passo é abandonar o papo furado. Histórias do tipo “meu avô comia torresmo em todas as refeições e viveu até os 90 anos” não significam que a média das pessoas possa fazer o mesmo. Genética, ambiente e hábitos, juntos, determinam a saúde de cada um. Além disso, adotar hábitos saudáveis não significa virar atleta nem abandonar o prato favorito. Significa apenas incluir na rotina algum tipo de atividade física regular, usar a medicina preventiva a seu favor e abandonar os excessos de sal, gordura, açúcar e álcool. Por fim, eliminar ou reduzir ao máximo o fumo. A defesa inflamada da liberdade individual e dos hábitos ruins deveria ser temperada com algumas dúvidas: no futuro, quem arcará com as despesas extras de saúde? A falta de cuidados preventivos hoje não poderá resultar em risco financeiro para a família, o marido ou a mulher e os filhos amanhã?

Na aposentadoria, o gasto médico cresce. Conter esse aumento significa aproveitar melhor o dinheiro guardado. Não há como prever o gasto futuro, mas há uma dinâmica de mudança do perfil de despesas bem conhecida. Os especialistas sugerem a um aposentado tentar dispor de 70% de seu último salário, a fim de manter o padrão de vida. Dentro desse novo “salário”, despesas típicas da fase mais intensa da vida produtiva (como roupas para trabalhar e combustível) tendem a dar lugar a gastos com saúde. “Se você envelhecer bem, esse gasto será mais ou menos fixo, com um plano de saúde e alguns medicamentos”, diz o educador financeiro Mauro Caill.

01. Uma palavra que pode resumir o tema do texto é:

- a) prevenção
- b) velhice
- c) aposentadoria
- d) futuro
- e) gastos médicos

02. ‘Genética, ambiente e hábitos, juntos, determinam a saúde de cada um.’

Que vocábulos abaixo dariam atributos respectivos às palavras destacadas?

- a) qualificada- saudável-insalubres.
- b) boa-produtivo- saudáveis.
- c) pesquisada- promissor- saudáveis.
- d) boa- claro- responsáveis.
- e) qualificada- afetivo- modernos.

03. ‘o lucro é certo. Não, não estamos falando do dólar, e sim de alface, escarola, agrião...Muitas verduras, frutas e uma dieta equilibrada’

Analise os itens e marque a alternativa correta:

- a) ‘muitas’ no trecho tem a função de pronome indefinido.
- b) O advérbio ‘muitas’ só pode ser classificado assim pelo contexto em que está inserido.
- c) Pelo contexto do trecho é possível classificar a palavra ‘equilibrada’ tanto como verbo como quanto adjetivo.
- d) Sendo ‘equilibrada’ um adjetivo, não tem ele função sintática na oração.
- e) ‘equilibrada’ é verbo auxiliar, sendo essa sua função sintática na oração.

04. Assinale a alternativa correta:

- a) O objetivo do texto é a transmissão de informações sobre um tema da realidade, o que caracteriza a função referencial da linguagem.
- b) A função emotiva da linguagem está caracterizada no texto quando o autor ao retratar a realidade exprime sua opinião.
- c) Fazendo uso da função conativa, o autor tenta estabelecer e manter a partir de informações úteis, o canal de comunicação objetiva com o leitor.
- d) A ênfase no código revela a função da linguagem predominante no texto.
- e) A liberdade no uso da palavra e a exploração delas no sentido de evocar imagens, determina qual função da linguagem foi escolhida pelo ator.

Texto 2



05. O texto faz referência a um episódio recente da política brasileira. Considere qual das afirmações abaixo corresponde à verdade?

- a) O texto reflete um dos raros casos em que temos de lançar mão de nossos conhecimentos para compreender um enunciado.
- b) É pelo ato, muitas vezes inconsciente, de completar as informações fornecidas pelo texto com aquelas que já temos que podemos inferir o que foi pretendido pelo autor.
- c) Os textos sempre trazem explícitos os elementos que compõem a construção de seu sentido.
- d) A fala do texto surpreende o interlocutor justamente porque o que ele queria ouvir era justamente o contrário.
- e) A principal pista dada pelo texto acerca de sua mensagem é a imagem do interlocutor do texto.

### TEXTO 3

O seu primeiro contato com a tripulação do dirigível começou de maneira puramente ocasional. Acabara o café da manhã; a menina tirara a mesa e fora à porta que dá para o laranjal, sacudir da toalha as migalhas de pão. Lá de cima um tripulante avistou aquele pano branco tremulando entre as árvores espalhadas e a areia, e o seu coração solitário comoveu-se.

E ali estava, juntinho ao oitão da casa de telhado vermelho, sacudindo um pano entre a mancha verde das laranjeiras, uma mocinha de cabelo ruivo. O marinheiro agitou-se todo com aquele adeus. Várias vezes já sobrevoara aquela casa, vira gente embaixo entrando e saindo; e pensara quão distantes uns dos outros vivem os homens, quão indiferentes passam entre si, cada um trancado na sua vida.

Mas agora aquela menina tinha para ele um pensamento, agitava no ar um pano, como uma bandeira; decerto era bonita — o sol lhe tirava fulgurações de fogo do cabelo, e a silhueta esguia se recortava claramente no fundo verde-areia. Seu coração atirou-se para a menina num grande impulso agradecido; debruçou-se à janela, agitou os braços, gritou: "Amigo, amigo!"— embora soubesse que o vento, a distância, o ruído do motor não deixariam ouvir-se nada. Ficou incerto se ela lhe vira os gestos e quis lhe corresponder de modo mais tangível. Gostaria de lhe atirar uma flor, uma oferenda. Mas que podia haver dentro de um dirigível da Marinha que servisse para ser oferecido a uma pequena? O objeto mais delicado que encontrou foi uma grande caneca de louça branca, pesada como uma bala de canhão, na qual em breve lhe iriam servir o café. E foi aquela caneca que o navegante atirou; atirou, não: deixou cair a uma distância prudente da figurinha iluminada, lá embaixo; deixou-a cair num gesto delicado, procurando abrandar a força da gravidade, a fim de que o objeto não chegasse sibilante como um projétil, mas suavemente, como uma dádiva.

06. 'deixou-a cair num gesto delicado'

O pronome refere-se a:

- a) distância prudente
- b) figurinha iluminada
- c) caneca
- d) dádiva
- e) força da gravidade

07. 'Várias vezes já sobrevoara aquela casa, vira gente embaixo entrando e saindo; e pensara quão distantes uns dos outros vivem os homens, quão indiferentes passam entre si, cada um trancado na sua vida.'

Pelo menos uma das vírgulas empregadas no trecho acima foi para:

- a) Separar o sujeito do predicado deslocados.
- b) Isolar o aposto.
- c) Isolar o vocativo.
- d) Isolar expressão explicativa.
- e) Isolar uma oração sindética explicativa.

08. No texto, o vocábulo 'tangível' pode ter como sinônimo:

- a) tocável
- b) distante
- c) clara
- d) portátil
- e) obtusa

09. 'gritou: "Amigo!, amigo!"— embora soubesse que o vento, a distância, o ruído do motor não deixariam ouvir-se nada.'

- I. O período apresenta três formas verbais.
- II. A segunda oração do período indica um fato contrário expresso na oração principal, mas que não é suficiente para anulá-lo.
- III. A terceira oração é coordenada, independente, da segunda, servindo-lhe de complemento.

Está(ao) correta(s):

- a) I, II e III.
- b) I.
- c) III.
- d) I e II.
- e) II.

### Texto 4



10. Analise as informações a seguir:

- I. O texto tem sua concepção inteiramente definida pelo perfil do interlocutor a que se dirige. É o exemplo desse texto publicitário.
- II. A finalidade primordial do texto é convencer o leitor/interlocutor a 'comprar' um produto ou idéia.
- III. Geralmente textos publicitários é construído a fim de permitir que sejam identificadas características associados a interlocução de um perfil específico.

Estão corretas:

- a) Apenas I.
- b) I e III.
- c) II.
- d) I, II, III.
- e) III.

## 2ª Parte – Sistema Único de Saúde – SUS

11. Sobre saúde e condições sanitárias é INCORRETO afirmar:

- a) O conceito de saúde entendido como um estado de completo bem-estar físico, mental e social, não restringe o problema sanitário ao âmbito das doenças. Hoje, além das ações de prevenção e assistência, considera-se cada vez mais importante atuar sobre os fatores determinantes da saúde. É este o propósito da promoção da saúde, que constitui o elemento principal das propostas da Organização Mundial de Saúde e da Organização Pan-Americana de Saúde (Opas).
- b) A utilização do saneamento como instrumento de promoção da saúde pressupõe a superação dos entraves tecnológicos políticos e gerenciais que têm dificultado a extensão dos benefícios aos residentes em áreas rurais, municípios e localidades de pequeno porte.
- c) A maioria dos problemas sanitários que afetam a população mundial estão intrinsecamente relacionados com o meio ambiente. Um exemplo disso é a diarreia que com mais de quatro bilhões de casos por ano, é a doença que aflige a humanidade. Entre as causas dessa doença destacam-se as condições inadequadas de saneamento.
- d) Cerca de três milhões dos habitantes da Terra não têm acesso a habitação segura e a serviços básicos, embora todo ser humano tenha direito a uma vida saudável e produtiva, em harmonia com a natureza.
- e) No Brasil as doenças resultantes da falta ou inadequação de saneamento, especialmente em áreas pobres, têm agravado o quadro epidemiológico. Males como cólera, dengue, esquistossomose e leptospirose são exemplos disso.

12. Sistema de Informações Ambulatoriais do SUS (SIA/SUS) é o sistema responsável pela captação e processamento das contas ambulatoriais do SUS. O documento básico é o:

- a) Ficha de Percentual Ambulatorial.
- b) Boletim de Entrada Ambulatorial.
- c) Boletim de Controle Ambulatorial.
- d) Boletim de Produção Ambulatorial.
- e) Boletim de Controle de Entrada Ambulatorial.

13. São vetores na transmissão da febre tifóide:

- a) Morcegos.
- b) Cães e gatos.
- c) Barbeiro.
- d) Mosquito.
- e) Moscas.

14. A vacina dT (Dupla tipo adulto) é contra:

- a) Difteria e Tétano.
- b) Hepatite B e C.
- c) Febre Amarela e Caxumba.
- d) Caxumba e Rubéola.
- e) Sarampo e Rubéola.

15. Sobre Política Nacional de Atenção Integral à Saúde da Mulher é INCORRETO afirmar:

- a) A atenção integral à saúde da mulher refere-se ao conjunto de ações de promoção, proteção, assistência e recuperação da saúde, executadas nos diferentes níveis de atenção à saúde (da básica à média complexidade).
- b) A atenção integral à saúde da mulher compreende o atendimento à mulher a partir de uma percepção ampliada de seu contexto de vida, do momento em que apresenta determinada demanda, assim como de sua singularidade e de suas condições enquanto sujeito capaz e responsável por suas escolhas.
- c) A atenção integral à saúde da mulher implica, para os prestadores de serviço, no estabelecimento de relações com pessoas singulares, seja por razões econômicas, culturais, religiosas, raciais, de diferentes orientações sexuais, etc.
- d) O atendimento deverá nortear-se pelo respeito a todas as diferenças, sem discriminação de qualquer espécie e sem imposição de valores e crenças pessoais. Esse enfoque deverá ser incorporado aos processos de sensibilização e capacitação para humanização das práticas em saúde.
- e) No processo de elaboração, execução e avaliação da Política de Atenção à Saúde da Mulher deverá ser estimulada e apoiada a participação da sociedade civil organizada, em particular do movimento de mulheres, pelo reconhecimento de sua contribuição técnica e política no campo dos direitos e da saúde da mulher.

16. PNDS significa:

- a) Programa Nacional de Democracia em Saúde.
- b) Pesquisa Nacional Sobre Demografia e Saúde.
- c) Programa Nacional Desmistificação em Saúde.
- d) Pesquisa Nacional Sobre Doença e Saúde.
- e) Projeto Nacional Sobre Democracia e Saúde.

17. O período de incubação do vírus D da hepatite é:

- a) De 2 a 6 semanas.
- b) De 4 a 24 semanas.
- c) De 5 a 10 semanas.
- d) De 2 a 10 semanas.
- e) De 20 a 42 semanas.

18. Ao vacinar um recém-nascido com a BCG, observou-se que a vacina não teve sua aplicação adequada e logo ela não terá a mesma ação, desta forma, recomenda-se aplicar a vacina:

- a) Após 72 da primeira aplicação.
- b) Após 30 dias da primeira aplicação.
- c) Após três meses da primeira aplicação.
- d) Após quatro meses da primeira aplicação.
- e) Após seis meses da primeira aplicação.

19. Segundo o Caderno de Informações de Saúde no Brasil; Entre os anos de 2000 a 2005, o ano que teve o menor coeficiente de mortalidade por doenças cerebrovasculares foi:

- a) 2001
- b) 2002
- c) 2003
- d) 2004
- e) 2005

20. Segundo o Caderno de Informações de Saúde em Pernambuco, Entre os anos de 2002 a 2006, o Coeficiente de Mortalidade por AIDS foi maior em:

- a) 2002
- b) 2003
- c) 2004
- d) 2005
- e) 2006

### 3ª Parte – Conhecimentos Específicos

21. Sobre o uso do leite de vaca e o ferro é INCORRETO afirmar:

- a) Mesmo após os seis meses de idade, com a adição de outros alimentos fortificados com ferro, há comprovação de que o leite de vaca integral não supre as necessidades deste oligoelemento.
- b) A própria composição do leite de vaca integral, com excessivo conteúdo de cálcio e fósforo e baixa quantidade de vitamina C, contribui para diminuir ainda mais a biodisponibilidade de ferro oriundo de outras fontes alimentares.
- c) O ferro é um micronutriente fundamental na dieta do lactente, uma vez que além da anemia, sua deficiência está associada ao retardo do desenvolvimento neuropsicomotor e intelectual, bem como à diminuição da imunidade celular e da capacidade fagocítica e bactericida dos neutrófilos.
- d) O consumo regular do leite de vaca integral nesta faixa etária, pode também induzir hipersensibilidade às proteínas do leite de vaca, predispondo ao surgimento de doenças alérgicas e de micro-hemorragias na mucosa intestinal, o que contribui ainda mais para o aumento da deficiência de ferro.

e) A ingestão diária recomendada de ferro para crianças de 0 a 5 meses é de 10mg.

22. Existem algumas informações, já consagradas na literatura, que devem ser levadas em consideração no momento do diagnóstico nutricional, sobre estas é INCORRETO afirmar:

- a) Existe uma perda de peso normal na 1ª semana de vida de aproximadamente 7 – 10% do peso de nascimento de crianças nascidas à termo.
- b) O peso geralmente dobra até o 5 – 6º mês, triplica até 1 ano e quadruplica até o 2º ano.
- c) O comprimento normalmente aumenta em torno de 50% no 1º ano de vida.
- d) O perímetro cefálico dobra de tamanho até 12 meses e aumenta mais 5cm dos 12 aos 24 meses.
- e) O crescimento somático mostra um padrão bimodal, com picos nos 2 primeiros anos de vida e no período da puberdade.

23. A albumina é necessária para a manutenção da pressão osmótica, funciona como proteína transportadora de, EXCETO:

- a) Zinco
- b) Magnésio
- c) Cálcio
- d) Ácidos Graxos
- e) Potássio

24. Sobre pré-albumina é CORRETO afirmar:

- a) Sua síntese depende de uma função renal íntegra.
- b) É afetada pela deficiência de Ferro.
- c) Funciona como carreadora da proteína ligada ao retinol e transportadora da tiamina.
- d) Valores Normais: 19 – 43 mg/dl.
- e) É menos sensível às mudanças dietéticas do que a Albumina e a Transferrina séricas.

25. Os aminoácidos não-essenciais são aqueles produzidos pelo organismo humano a partir do carbono e do nitrogênio. São eles, EXCETO:

- a) Alanina
- b) Tirosina
- c) Treonina
- d) Taurina
- e) Cisteína

26. Vitamina que tem como função biológica promover a conversão em  $\gamma$ -carboxiglutamato (Gla) dos resíduos de glutamato encontrados nos ossos, rins e baço?

- a) Vitamina A.
- b) Vitamina B12.
- c) Vitamina C.
- d) Vitamina D.
- e) Vitamina K.

27. Os oligossacarídeos do leite humano (HMO) são conhecidos por serem potentes inibidores da adesão microbiana às células epiteliais ao agir como receptores análogos por moléculas que aderem à mucosa. Entre os HMO, a *lacto-Ntetraose* e a *lacto-N-neotetraose* agem como receptores da superfície da célula para:

- a) *Streptococcus pneumoniae*.
- b) *Escherichia coli*.
- c) Vírus da gripe A, B e C.
- d) *Campylobacter pylori*.
- e) *Mycoplasma pneumoniae*.

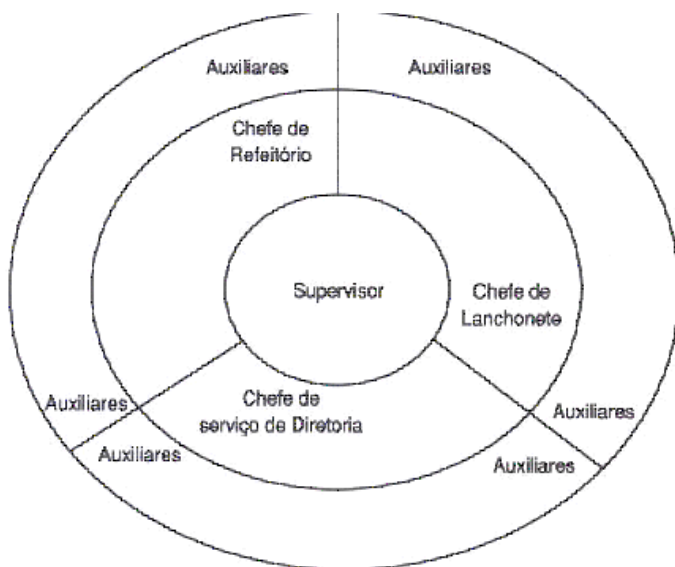
28. Quantos litros deve ter a panela para cozinhar feijão com vegetais para 500 pessoas onde o per capita é de 90g e o fator de cocção é 5?

- a) 72L
- b) 180L
- c) 198L
- d) 207L
- e) 216L

29. Na jornada diária de trabalho com 1 folga semanal, necessitando de 1 substituto, qual o Indicador de Pessoal Substituto de dias de descanso (I.S.D) quando o período de descanso é de 95 dias?

- a) 1,98
- b) 2,85
- c) 3,02
- d) 2,79
- e) 3,54

30. Observe o organograma abaixo e indique qual o tipo:



- a) Autoridade funcional.
- b) Autoridade tipo comitê.
- c) Autoridade de assessoria.
- d) Em barras.
- e) Em setores.

31. São drogas que podem causar hiperglicemia, EXCETO:

- a) Feniotoína
- b) Diuréticos tiazídicos
- c) Probemida
- d) Curmarínicos
- e) Fenacetina

32. Sobre o tratamento nutricional da gastrite é INCORRETO afirmar:

- a) A mucosa gástrica é capaz de se repara depois de um surto de gastrite. Como regra, o paciente recupera-se em aproximadamente 1 dia, embora o apetite possa estar diminuído por mais 2 a 3 dias.
- b) A gastrite aguda também é controlada ao se instruir o paciente para se abster de álcool e alimentos até que diminuam os sintomas.
- c) Depois que o paciente pode passar a receber nutrição por via oral, recomenda-se dieta não-ácida.
- d) Quando os sintomas persistirem, os líquidos podem precisar ser administrados por via parenteral.
- e) Quando o sangramento está presente, o tratamento é similar aos procedimentos usados para a hemorragia do trato gastrointestinal superior.

33. Referente ao Índice de Massa Corporal (IMC) é INCORRETO afirmar:

- a) O Índice de Massa Corporal (IMC) é uma proporção baseada no peso corporal e altura.
- b) O IMC está altamente correlacionado com a gordura corporal, mas a massa corporal magra aumentada ou uma grande estrutura corporal também podem aumentar o IMC.
- c) Um IMC baixo está associado a taxas de mortalidade mais elevada nos pacientes hospitalizados e idosos em habitações comunitárias.
- d) É importante avaliar o peso corporal e altura comuns. O peso atual nem sempre fornece informações sobre as alterações recentes no peso; portanto, o paciente é perguntado sobre seu peso usual.
- e) A menor estatura pode ser decorrente da osteoporose, um problema importante relacionado com a nutrição, em especial em mulheres pós-menopausa. Uma perda de 2 a 3,5 centímetros de altura pode indicar osteoporose.

34. Os forros e tetos em uma unidade de alimentação e nutrição devem ter o pé direito no mínimo de:

- a) 2,7m no andar térreo e de 3m em andares superiores.
- b) 3m no andar térreo e de 2,7m em andares superiores.
- c) 2m no andar térreo e de 0,7m em andares superiores.
- d) 0,7m no andar térreo e de 2m em andares superiores.
- e) 3,5m no andar térreo e de 2,5m em andares superiores.

35. Referente a exames bioquímicos e nutrição é INCORRETO afirmar:

- a) Embora não disponível em muitos laboratórios, a proteína de ligação do retinol pode ser um meio útil para monitorar as alterações crônicas e de longo prazo no estado protéico.

- b) A contagem de linfócitos reduzida nas pessoas que ficam agudamente desnutridas como resultado do estresse e da alimentação de baixa caloria está associada à imunidade celular comprometida.
- c) A anergia, a ausência de uma resposta imune à injeção de pequenas concentrações do antígeno de memória sob a pele, também pode indicar desnutrição por causa do retardo na resposta e síntese de anticorpo.
- d) O índice de creatinina/altura, calculado durante um período de 24 horas, avalia o tecido metabolicamente ativo e indica o grau de depleção protéica, comparando a massa corporal esperada para a altura e a massa celular corporal real.
- e) Os valores de creatinina/altura menores que os normais podem indicar a perda de massa corporal magra e desnutrição protéica.

36. Quanto aos fatores que influenciam o estado nutricional em situações variadas é INCORRETO afirmar:

- a) Um indicador sensível de ganho ou perda de proteína corporal é seu balanço nitrogenado. Diz-se que um adulto está em equilíbrio nitrogenado quando a ingestão de nitrogênio (do alimento) se iguala ao débito nitrogenado (na urina, fezes e suor); é um sinal de saúde.
- b) Um balanço nitrogenado positivo existe quando a ingestão de nitrogênio supera o débito nitrogenado e indica o crescimento tissular, como acontece durante a gravidez, infância, recuperação de cirurgia e reconstrução do tecido desgastado.
- c) O balanço negativo indica que o tecido está se clivando mais rapidamente do que está sendo repostado.
- d) Na ausência de uma ingestão adequada de proteína, o corpo converte em glicose para a energia. Isso pode acontecer com a febre, inanição, cirurgia, queimaduras e doenças debilitantes.
- e) Cada grama de nitrogênio perdido em excesso da ingestão representa a depleção de 4,15g de proteína ou de 20 g de tecido muscular.

37. Confusão aguda é o estado em que existe o surgimento abrupto de um conjunto de distúrbios globais e oscilantes de consciência, atenção, percepção, memória, orientação, raciocínio, ciclo de sono-vigília e comportamento psicomotor. São deficiências nutricionais que podem causar este estado, EXCETO:

- a) Deficiência de folato.
- b) Deficiência de vitamina B12.
- c) Anemia.
- d) Deficiência de niacina.
- e) Deficiência de magnésio.

38. São problemas colaborativos na anorexia nervosa, EXCETO:

- a) Anemias.
- b) Hipotensão.
- c) Arritmias.
- d) Amenorréia.
- e) Derrame subdural.

39. Referente a lipase é INCORRETO afirmar:

- a) É uma enzima digestiva produzida pelas células do pâncreas exócrino.
- b) Tem o papel de hidrolisar as longas cadeias de triglicerídeos no intestino delgado em ácidos graxos e em glicerol.
- c) É um melhor marcador que a amilase como marcador pancreático.
- d) A Lipasefica elevada na maioria das inflamações na cavidade abdominal, trato esofágico, IRA e IRC.
- e) Valores normais: abaixo de 160U/L.

40. O vestiário em unidade de alimentação e nutrição deve ser separado para cada sexo, devendo possuir armários individuais e chuveiro para cada:

- a) 05 funcionários.
- b) 10 funcionários.
- c) 20 funcionários.
- d) 30 funcionários.
- e) 40 funcionários.

FIM DO CADERNO