

**QUESTÃO 01**

Durante o Brasil colônia, algumas cidades do Norte desenvolveram a cana de açúcar, dentro do sistema de monocultura, como produto a ser exportado para a Europa, o que lhes restringia a sua produção de itens mais básicos, como alimento e matéria-prima para construções. Neste sentido, podemos dizer que Olinda e as áreas próximas, na capitania de Itamaracá, tinham uma relação de trocas comerciais, com Olinda

- A) vendendo gêneros alimentícios.
- B) comprando pedra e cal.
- C) vendendo máquinas e ferramentas.
- D) comprando gêneros alimentícios e escravos
- E) trocando escravos por máquinas e ferramentas.

**QUESTÃO 02**

A relação entre índios e brancos, na América portuguesa, envolveu complexos processos que oscilavam entre violência e cooperação, de acordo com o local, a tribo, o tipo de contato e assim por diante. Em relação à Goiana, o contato dos portugueses deu-se, principalmente, com a tribo

- A) Xucuru.
- B) Ianomâmi.
- C) Guarani.
- D) Funil-ô.
- E) Caetés.

**QUESTÃO 03**

A formação da identidade e da cultura do povo brasileiro recebeu contribuição de três diferentes etnias, o branco europeu, o negro africano e o indígena, originário da própria América. Atualmente, a sociedade brasileira tem reconhecido cada vez mais as contribuições dos africanos e indígenas para a formação do Brasil. Em Goiana, é um exemplo de cultura negra e popular o(a)

- A) Daruê Malungo.
- B) Alafíá.
- C) Conceição das crioulas.
- D) Vodú.
- E) Xangô do Nordeste.

**QUESTÃO 04**

A historiografia tende a valorizar as ações e a memória oficial, sobretudo no que diz respeito a eventos de grande porte, como as guerras ou as revoluções. Em alguns casos, entretanto, a memória popular lembra-se de cenas e acontecimentos diferentes. A este respeito, em Tejucupapo, a memória local preservou a história

- A) dos padres doceiros que preparavam barras de rapadura.
- B) dos índios bravios que ajudaram os portugueses contra os franceses.
- C) das mulheres que expulsaram os holandeses com paus, pedras, panelas, água e pimenta.
- D) dos gêmeos taumaturgos que realizam milagres na praça pública.
- E) dos cavaleiros e das cavalcadas medievais, revividas durante o carnaval.

**QUESTÃO 05**

O Norte da América portuguesa foi marcado, durante o período colonial, por dois tipos de economia: a cana de açúcar e o gado, que, segundo historiadores como Nelson Werneck Sodré passaram da convivência à separação. Goiana encaixou-se neste contexto, no século XVI, como

- A) área apenas de criação de gado.
- B) área apenas de produção de cana de açúcar.
- C) área de transição, com feiras de gado.
- D) área mista, com produção de cana e criação de gado.
- E) área comercial, devido aos solos ruins tanto para o gado, quanto para a cana.

**QUESTÃO 06**

O Conde Maurício de Nassau lançou uma série de medidas inovadoras para o ambiente americano da época, como a liberdade de culto e a modernização de centros urbanos, como o atual Recife Antigo. Em relação a Goiana, Nassau

- A) fez ganhar os céus o famoso “boi voador” causando espanto na população local.
- B) organizou uma assembleia que teve participação dos índios da região.
- C) criou a primeira sinagoga.
- D) concedeu verbas para os comerciantes.
- E) elevou-a à categoria de cidade, devido a sua importância para a região.

**QUESTÃO 07**

A conquista do Norte pelos holandeses trouxe mudanças para as províncias da região, que tiveram de se adaptar a uma nova forma de governo, a uma nova religião, etc. Após a derrota dos holandeses, o quadro mudou novamente, porém com a permanência de certas influências dos holandeses. Goiana, após a expulsão dos holandeses

- A) Começou a construção de monumentos religiosos, e de instituições como a Santa Casa de Misericórdia.
- B) Desenvolveu-se como centro fornecedor de escravos e alimentos para as províncias do sul, que iniciavam o ciclo do ouro e pedras preciosas.
- C) Iniciou a luta contra os caetés, que, até então, eram aliados dos habitantes da região.
- D) Mandou índios para participarem em assembleia na capital, para que defendessem seus direitos.
- E) Tornou-se a principal cidade da região, aproveitando as melhorias realizadas no período anterior.

**QUESTÃO 08**

Em meados do século XVIII, aconteceram vários protestos em Goiana e na capitania de Itamaracá os quais marcaram um ponto importante na separação de Goiana do resto da capitania. A consequência destes protestos foi

- A) a criação, em Goiana, de uma justiça independente de Itamaracá.
- B) a transferência de Goiana para a capitania de Pernambuco.
- C) Goiana ter perdido o seu título de vila.
- D) o aumento da verba para construção de engenhos em Goiana.
- E) o aumento dos impostos pagos por Goiana à Itamaracá.

**QUESTÃO 09**

A Revolução Pernambucana de 1817 representou grandes mudanças para Pernambuco e para o Brasil, ao contestar traços negativos do governo português no Brasil, defendendo ideais libertários semelhantes aos das revoluções burguesas do século anterior. A participação de Goiana na Revolução Pernambucana deu-se, principalmente, através do (a)

- A) atuação dos fazendeiros goianenses, que ajudaram a financiar os rebeldes.
- B) atuação de goianenses que foram morar em Recife.
- C) abastecimento dos centros revolucionários.
- D) apoio ao governo do Rio de Janeiro.
- E) treinamento de rebeldes recifenses nos campos goianenses.

**QUESTÃO 10**

O movimento abolicionista e o movimento republicano foram importantes para o ocaso do Império Brasileiro, e a entrada do Brasil na modernidade do século XX, defendendo ideais de democracia e liberdade. Da participação de Goiana neste processo podemos destacar

- A) a atuação da imprensa liberal goianense, que vendia jornais para toda a capitania.
- B) a atuação da maçonaria goianense, que acelerou a libertação dos escravos na região.
- C) a atuação da população local, que era radicalmente contra o imperador e seus desmandos.
- D) a atuação das mulheres goianenses, as quais, armadas com pedras e panelas, foram às ruas exigir a República.
- E) a atuação dos padres goianenses, que insurgiam-se contra o padroado régio.

RASCUNHO

TEXTO 1

**Superstições e crenças**

Foi o medo do desconhecido aliado à insegurança da vida que gerou nos homens crenças supersticiosas. As superstições têm origem no início da civilização humana e com ela deverão morrer, pois não há momento na história do mundo em que elas não estejam presentes.

Superstição é também acreditar na existência real dos mitos folclóricos, como o *saci*, a *mula sem cabeça*, o *lobisomem*, as *bruxas*, e em *feitiços jogados*, *mau-olhado* ou *olho gordo*. Mas há crenças que não implicam medo ou defesa de algum mal, como por exemplo: as sortes tiradas nas festas do ciclo junino; a ingestão de certos alimentos na ceia de Ano Novo; a criança jogar o dente de leite no telhado para obter dentes fortes, dentre outras.

Há também superstições ligadas a fatos da vida humana, como as relacionadas à gravidez e ao parto. Elas são muito antigas e têm uma grande importância na vida dos povos. Os filipinos acreditam num espírito maligno que perturba o parto, tornando-o penoso. Os húngaros costumavam atirar por sobre a cabeça da parturiente para afastar os maus espíritos. Em algumas tribos africanas, havia a crença de que a mulher grávida não devia acompanhar enterro porque a alma do morto poderia encarnar no bebê. Entre os índios da Amazônia, as mulheres, principalmente quando estão grávidas, não devem assistir ao preparo do curare (veneno), não podem pegar na caça e nas armas nem podem comer paca, pois, do contrário, não conseguiriam dormir.

Há uma quantidade enorme de superstições conhecidas, passadas de pai para filho e presentes no cotidiano de muitas pessoas. Abaixo, há alguns exemplos dessas crenças.

- Não deixe uma tesoura aberta por muito tempo. Dá azar.
- Ao acompanhar um enterro, não entre no cemitério antes do caixão.
- Não pise num rabo de gato, pois atrai malefícios.
- Não passe debaixo de escadas ou quebre espelho. Dá azar.
- Deixar mala aberta é de mau agouro, pois se assemelha a um caixão mortuário.

ALBUQUERQUE, Cristiana et. al. *Português*. 7º ano. São José dos Campos, SP: Poliedro, 2009, p.20. Adaptado.

**QUESTÃO 11**

Com o Texto 1, seu autor pretende:

- A) fazer uma crítica às pessoas que acreditam em determinadas crenças existentes nas culturas de diversos povos.
- B) estabelecer uma relação entre a existência de crenças e as condições socioeconômicas de diversas sociedades.
- C) divulgar os dados de pesquisa realizada acerca da origem das crenças e superstições existentes em vários países.
- D) fazer uma análise de cunho filosófico a respeito do ser humano, por meio da compreensão de suas crenças.
- E) informar o leitor acerca de algumas crenças presentes nas culturas do mundo, destacando as diferenças entre elas.

**QUESTÃO 12**

Segundo o Texto 1, as crenças são diversas. Com relação a essa diversidade, o texto nos informa que:

- A) a crença nos mitos folclóricos contribui para aumentar o medo que esses mitos despertam na população.
- B) a crença em *mau-olhados* e *olhos gordos* são derivadas de outras crenças relacionadas ao período da gravidez.
- C) há crenças, como as sortes tiradas nas festas juninas, que não têm um caráter preventivo ou de medo.
- D) em algumas culturas, superstições ligadas a fatos corriqueiros da vida humana são aprendidas por meio do ensino formal.
- E) herdamos da África a crença de que a mulher grávida não deve participar de enterros, para proteger seu filho.

**QUESTÃO 13**

Acerca das superstições ligadas à gravidez e ao parto, está de acordo com o Texto 1 a seguinte informação:

- A) elas ocorrem em alguns centros urbanos modernos e não apresentam relação direta com o que cada cultura tem de característico.
- B) nas Filipinas, há quem acredite na existência de um espírito mau, que tem poderes para atrapalhar o parto e torná-lo mais sofrido para a mulher.
- C) para afastar qualquer tipo de mau espírito, os habitantes da Hungria costumam atirar pedras na cabeça de quem faz o parto.
- D) as mulheres grávidas eram proibidas de acompanhar enterros na África, porque criam que a alma do morto perseguiria a mãe para sempre.
- E) entre os índios da Amazônia, uma mulher grávida não assiste jamais à preparação do curare, para não correrem o risco de serem infectadas.

**QUESTÃO 14**

Analisando a função de alguns elementos linguísticos do Texto 1, assinale a alternativa correta.

- A) No trecho: “Foi o medo do desconhecido aliado à insegurança da vida que gerou nos homens crenças supersticiosas”, o termo destacado substitui ‘vida’.
- B) No trecho: “Há também superstições ligadas a fatos da vida humana, como as relacionadas à gravidez e ao parto”, o termo destacado relaciona-se a ‘vida humana’.
- C) No trecho: “Mas há credences que não implicam medo ou defesa de algum mal”, o conectivo destacado tem a função de indicar continuidade na linha argumentativa do texto.
- D) No trecho: “há credences que não implicam medo ou defesa de algum mal, como por exemplo”, a expressão destacada antecede a enumeração de elementos que exemplificam o que foi afirmado.
- E) No trecho: “Abaixo, há alguns exemplos dessas credences”, o termo destacado aponta para um elemento exterior ao texto.

**QUESTÃO 15**

Assinale a alternativa em que a relação semântica indicada entre parênteses corresponde àquela que, de fato, se apresenta no enunciado dado.

- A) “Deixar mala aberta é de mau agouro, pois se assemelha a um caixão mortuário.” (CONCLUSÃO)
- B) “Não deixe uma tesoura aberta por muito tempo. Dá azar.” (EXPLICAÇÃO)
- C) “Não pise num rabo de gato, pois atrai malefícios.” (CONSEQUÊNCIA)
- D) “Ao acompanhar um enterro, não entre no cemitério antes do caixão.” (CONDIÇÃO)
- E) “Não passe debaixo de escadas ou quebre espelho. Dá azar.” (CAUSALIDADE)

**QUESTÃO 16**

Assinale a alternativa na qual a palavra destacada está corretamente acentuada.

- A) Todos queriam saber a razão para aquela balburdía.
- B) Muitos acreditam que passar pôr debaixo de uma escada dá azar.
- C) Vários povos indígenas creem que os mortos podem assustá-los.
- D) Há também superstições ligadas a frutas, como o cajú e a banana.
- E) Dizem que os holandêses são pouco supersticiosos.

**TEXTO 2**

**O “papa-figo”**

Dizem que, no século XIX, no Recife, o chefe de uma família rica sofreu de uma grave enfermidade. Ficou pálido, recluso e abatido. Os médicos falavam de uma “doença do sangue”, só que não conseguiram encontrar uma medicação eficiente. Não havia quem não se assustasse só de olhá-lo. Para uns, mais supersticiosos, ele estava virando um lobisomem.

Até que um negro velho, empregado da família, falou para o senhor que o remédio era “figo” de criança nova, isto é, fígado, no vocabulário do velho homem. O próprio velho saía pelas ruas com um saco nas costas, pegando os meninos: quanto mais gordos e corados, melhor. Quando perguntavam, dizia que levava ossos de boi e de carneiro para refinar açúcar.

Na casa grande, o fígado era retirado, e, com o passar do tempo e com a utilização daquela “medicação”, o senhor melhorou.

[...]

Texto disponível no site:

[http://www.sobrenatural.org/lenda\\_urbana/detalhar/5956/o\\_](http://www.sobrenatural.org/lenda_urbana/detalhar/5956/o_)

Acesso em 27/03/2010. Adaptado.

**QUESTÃO 17**

O Texto 2 é uma lenda. Dentre as características desse gênero, estão nele expressas as seguintes:

1. ser um texto relacionado a um lugar geograficamente determinado.
2. ser uma narração na qual fatos históricos são recontados pela tradição popular.
3. ser elaborado privilegiadamente com uma linguagem formal, com excesso de rebuscamentos morfossintáticos.
4. ser um texto que tem forte relação com os costumes e tradições de um povo, além de carregado de representações simbólicas.

Estão corretas, apenas:

- A) 1, 3 e 4.
- B) 2 e 4.
- C) 2 e 3.
- D) 1 e 2.
- E) 1 e 4.

**QUESTÃO 18**

Acerca de elementos morfosintáticos presentes no Texto 2, analise as proposições a seguir.

1. O trecho: “*Dizem que, no século XIX, no Recife, o chefe de uma família rica sofreu de uma grave enfermidade.*” é iniciado com sujeito indeterminado, o que reforça a ideia de que a lenda não tem uma autoria determinada.
2. No trecho: “*Os médicos falavam de uma “doença do sangue”, só que não conseguiram encontrar uma medicação eficiente.*”, a expressão destacada indica oposição; equivale semanticamente a ‘contudo’.
3. No trecho: “*Até que um negro velho, empregado da família, falou...*”, a expressão destacada tem valor temporal.
4. O termo “papa-figo” é formado por duas palavras da mesma classe gramatical; são, ambas, substantivos.

Estão **corretas**:

- A) 2, 3 e 4, apenas.
- B) 1, 3 e 4, apenas.
- C) 1, 2 e 4, apenas.
- D) 1, 2 e 3, apenas.
- E) 1, 2, 3 e 4.

**QUESTÃO 19**

Assinale a alternativa em que as regras da concordância (verbal e nominal) foram obedecidas.

- A) As lendas estão desaparecendo, e, a cada dia, menos pessoas acreditam nelas.
- B) Em boas bibliotecas, já está disponível livros com lendas de vários países.
- C) Numa roda de amigos, no interior, não falta histórias de arrepiar!
- D) A verdade é que cada um de nós temos os nossos próprios medos e superstições.
- E) Acredita-se que deve haver milhares de lendas perdidas no tempo.

**QUESTÃO 20**

Assinale a alternativa em que a relação entre a figura de linguagem apresentada entre parênteses e seu exemplo está **correta**.

- A) “com a utilização daquela ‘medicação’, o senhor melhorou”. (METÁFORA)
- B) “Os médicos falavam de uma ‘doença do sangue’”. (METONÍMIA)
- C) “o remédio era ‘figo’ de criança nova, isto é, fígado”. (EUFEMISMO)
- D) “quanto mais gordos e corados, melhor”. (PLEONASMO)
- E) “Dizem que, no século XIX, no Recife”. (ANTÍTESE)

RASCUNHO

**QUESTÃO 21**

A foto a seguir mostra uma das cidades da Zona da Mata pernambucana duramente atingida por um evento extremo de precipitação ocorrido no mês de junho de 2010.



( Fonte: Agência Estado)

O que você diria corretamente a seus alunos sobre o que provocou essa catástrofe?

- A) O grande volume de água liberado pela barragem de Carpina, que fez aumentar consideravelmente a vazão dos rios Una e Capibaribe.
- B) O avanço para o Norte da Zona de Convergência Intertropical, acarretando, assim, fortes aguaceiros frontais.
- C) O recuo da massa de ar Tropical Continental, provocando uma queda violenta na pressão atmosférica e pesados aguaceiros frontais.
- D) A barragem do Pirapama, que não suportou os fortes aguaceiros ocasionados pela instalação de uma frente fria durante duas semanas.
- E) As interferências de uma frente fria e uma onda de leste, carregadas de umidade, que provocaram chuvas fortes e transbordamento dos rios para o leito maior.

**QUESTÃO 22**

As afirmativas a seguir referem-se a um assunto que é comumente abordado em sala de aula na disciplina Geografia. Leia-as atentamente.

1. O conceito de sustentabilidade qualifica o tipo de desenvolvimento desejável para determinada sociedade; o projeto de desenvolvimento sustentável é sobretudo um desafio político.
2. O conceito de sustentabilidade emerge no contexto da discussão em torno da idéia do “ilimitado” e das “infinitas” possibilidades do atual padrão de produção e exploração da natureza e da apropriação desigual de seus recursos.
3. O desenvolvimento sustentável necessita de um Estado articulado e forte o suficiente para promover, incentivar e, quando for o caso, apresentar diretrizes e normas para que essa meta seja alcançada.
4. A rápida exaustão de muitos recursos naturais essenciais, combinada com uma degradação mundial das terras, águas e atmosfera, indica que o empreendimento humano não só ultrapassou sua atual capacidade de suporte, mas está, de fato, reduzindo a futura capacidade de suporte biofísica potencial, ao exaurir estoques essenciais de capital natural.

Assinale:

- A) Se somente 1 e 2 estão corretas
- B) Se somente 2 e 3 estão corretas
- C) Se somente 1 e 4 estão corretas
- D) Se somente 3 e 4 estão corretas
- E) Se estão corretas 1, 2, 3 e 4.

**QUESTÃO 23**

Observe atentamente a figura a seguir.



Que dimensão atitudinal ela pode atingir se projetada durante uma aula de Geografia?

- A) As florestas tropicais foram quase que totalmente destruídas pelo sistema capitalista.
- B) É preciso preservar a cobertura vegetal do planeta Terra, indispensável ao clima e ao homem.
- C) O homem vem oprimindo consideravelmente o planeta Terra, na medida em que destrói os solos ricos.
- D) A cobertura vegetal só está conseguindo ser preservada no Hemisfério Norte graças à solidariedade humana.
- E) É necessário o reflorestamento total do planeta, sobretudo na parte mais setentrional do planeta Terra para equilibrar as condições climáticas.

**QUESTÃO 24**

Leia com atenção o texto a seguir.

*“Aproximadamente 75% do nosso planeta são cobertos por água e, por esse motivo, a Terra é apelidada de “Planeta Azul”. Além de atuar como celeiros biológicos, que conservam milhões de espécies-chave na cadeia alimentar, realizar a absorção do gás carbônico pela fotossíntese marinha feita por alguns tipos de alga, servir como fonte de alimento, por meio da pesca e do cultivo de diversas espécies marinhas, e proporcionar rotas de comércio entre países, os oceanos têm uma outra função extremamente importante: atuar como agente regulador do clima global.”*

*(Vieira, Antônio Cláudio Magalhães et al.)*

A respeito dessa questão abordada no texto, analise as afirmativas abaixo:

1. Os oceanos podem armazenar uma grande quantidade de energia solar, liberando essa energia progressivamente, sem que a temperatura da água varie de maneira sensível durante esse processo.
2. Os continentes têm um calor específico bem mais elevado do que as massas oceânicas e isso acaba provocando as fortes amplitudes térmicas verificadas, por exemplo, no interior da Ásia.
3. As correntes marinhas conduzem calor da faixa equatorial para as áreas polares, regulando, dessa forma, as temperaturas do planeta.
4. Os ventos e as diferenças de longitude são os principais responsáveis pelo deslocamento de amplas correntes oceânicas, sobretudo no oceano Índico.
5. A ascensão de águas frias e ricas em nutrientes, no oceano, é chamada de ressurgência; nos locais onde ela ocorre é, em geral, observada uma expressiva atividade pesqueira.

Está(ão) correta(s) apenas

- A) 2
- B) 2 e 3
- C) 1 e 4
- D) 1, 3 e 5
- E) 1, 2, 4 e 5



**QUESTÃO 25**

Uma professora de Geografia projetou, durante a aula, a fotografia a seguir. Depois indagou aos alunos qual era o fato geográfico que mais se destaca na foto. Obteve cinco respostas.



Eis as respostas apresentadas. Assinale a **correta**.

- A) Um rio controlado por uma falha geológica.
- B) Um manguezal destruído para o cultivo de cana-de-açúcar.
- C) Uma mata ciliar em processo de destruição.
- D) Um meandro influenciado fortemente por uma dobra
- E) Um vale encaixado meandrante no domínio do “mar de morros”.

**QUESTÃO 26**

Nesta questão são apresentadas dimensões conceituais a respeito do continente europeu.

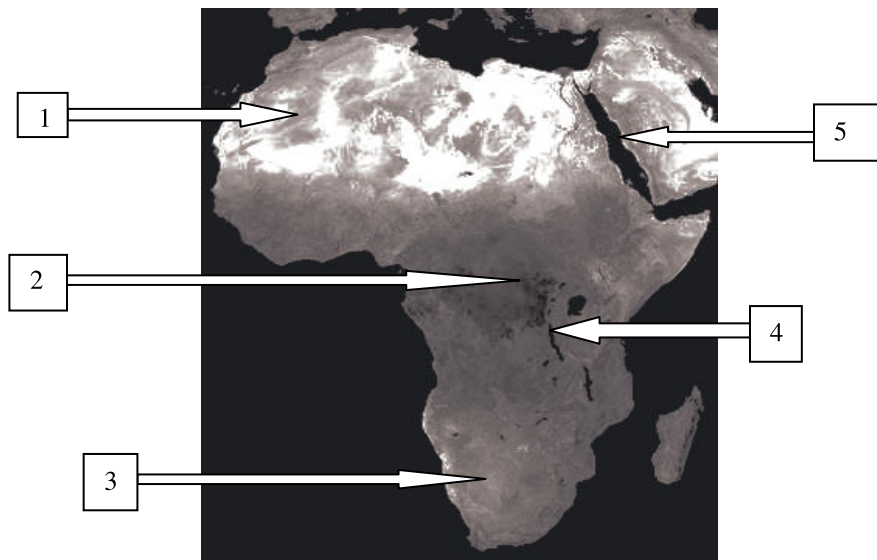
1. Na porção ocidental dos Montes Urais, estende-se a Europa, como um prolongamento da grande massa continental que é a Ásia.
2. A Europa é bastante recortada e apresenta um conjunto de penínsulas; grandes ilhas acentuam a irregularidade do litoral, colaborando com as penínsulas para a existência de verdadeiros compartimentos marítimos.
3. Na parte meridional da Europa, predominam grandes cadeias de montanhas, resultantes de fases orogênicas ao longo do Cenozóico.
4. A Europa é considerada como um dos mais importantes pólos turísticos do planeta; o turista que se desloca a esse continente pode conhecer um número considerável de países, com culturas e idiomas diferentes, num curto espaço de tempo.
5. A concentração de capitais e a presença de jazidas de carvão e de ferro favoreceram o aparecimento das indústrias modernas na Europa.

Identifique aquelas que correspondem à realidade.

- A) Apenas 1 e 5
- B) Apenas 3 e 4
- C) Apenas 1, 2 e 3
- D) Apenas 2, 4 e 5
- E) 1, 2, 3, 4 e 5.

**QUESTÃO 27**

Sobre essa parte do planeta terra observada na imagem de satélite abaixo, analise as afirmações:



1. A seta 1 indica uma área com déficit hídrico considerável, submetida a permanente instalação de um centro de altas pressões ou anticiclone.
2. A seta 2 aponta para um espaço geográfico excessivamente seco do continente, onde predominam atualmente os mais elevados índices de contaminação do vírus da AIDS.
3. A seta 3 indica uma área do continente que se caracteriza pelos elevados índices pluviométricos, responsáveis pela instalação de um sistema de “Plantation”, responsável pela absorção da maior parte da população economicamente ativa da região.
4. A seta 4 aponta para uma importante região geológica, conhecida como “Rift”.; nessa região instalaram-se grandes áreas lacustres.
5. A seta 5 indica um “rift” de extensão, resultante da expansão de uma placa litosférica; a área foi ocupada por um importante mar.

Estão **corretas** apenas

- A) 1 e 2
- B) 2 e 5
- C) 3 e 4
- D) 1, 4 e 5
- E) 1, 2 e 3

**QUESTÃO 28**

“Água é, no Nordeste ( brasileiro), o mineral crítico por excelência. Especialmente crítico na zona semiárida, mas também no “Polígono das Secas” que a envolve, como é de conhecimento trivial.”

Com relação a essa frase do geógrafo pernambucano Gilberto Osório de Andrade, é **correto** afirmar que:

- A) na maior parte da região observa-se que a precipitação excede a evapotranspiração potencial, implicando esse fato déficit hídrico anual.
- B) a maior parte dos rios que correm no Polígono das Secas tem um regime do tipo equatorial, daí a sazonalidade observada nos cursos d’água.
- C) no semiárido nordestino o balanço hídrico observado é sempre negativo; esse fato reflete-se principalmente nos biomas dominantes na área.
- D) o déficit de água observado no Nordeste brasileiro decorre da instalação permanente, quase, de uma massa de ar equatorial de altas pressões.
- E) as chuvas do semiárido nordestino são provocadas em sua totalidade pelo avanço de frentes frias, que agem na região, durante o inverno.

**QUESTÃO 29**

A geocronologia adquire uma importância particular no ensino de Geografia. Ela permite identificar os fatos geográficos verificados no planeta Terra ao longo das eras e períodos geológicos. Trata-se, portanto, de um assunto que merece toda a atenção do professor de Geografia.

Durante o período Quaternário o que aconteceu?

1. Os oceanos e mares sofreram transgressões e regressões consideráveis, modificando assim a linha de costa.
2. Houve uma extinção em massa dos grandes saurios, que foram contemporâneos, inclusive, dos primeiros seres humanos que surgiram na África.
3. Verificaram-se fases de resfriamento e aquecimento globais, com repercussões notáveis nas condições climáticas e geomorfológicas.
4. Teve início a ruptura do continente de Gondwana e a separação do continente africano.
5. Brasil atravessou fases prolongadas de climas secos, que generalizaram-se no território sulamericano.

Está(ão) correta(s) apenas

- A) 1
- B) 3
- C) 1 e 2
- D) 2, 3 e 4
- E) 1, 3 e 5.

**QUESTÃO 30**

Numa avaliação de unidade, a professora de Geografia de uma série do Ensino Fundamental colocou a questão transcrita a seguir.

*“Para o estudo das condições climáticas de um país ou de uma região, é necessário o conhecimento das relações estabelecidas entre fatores e elementos do clima. Não pode ser, contudo, considerado um elemento climático:”*

Qual a resposta correta?

- A) A latitude do país ou da região
- B) A temperatura do ar
- C) A umidade atmosférica
- D) O vento
- E) A temperatura da superfície oceânica.

**QUESTÃO 31**

A Geografia é um meio poderoso para promover a educação dos indivíduos. Ela contribui, também, para a educação voltada à Cidadania. A aprendizagem da Geografia, no Ensino Fundamental, deve propiciar aos jovens a apropriação de um conjunto de competências. Entre essas competências podem ser mencionadas:

1. A utilização de um vocabulário geográfico correto para explicar em especial os padrões de distribuição dos fenômenos geográficos, suas inter-relações e alterações.
2. O desenvolvimento da aptidão para pensar de maneira geográfica, ou seja, integrar num contexto espacial os vários elementos do lugar, da região e do mundo como um todo.
3. O reconhecimento das diferenças entre os espaços geográficos como uma resultante da interação entre o Homem e o Ambiente.
4. A curiosidade por descobrir e conhecer melhor territórios e paisagens de outros países, valorizando a diversidade como uma riqueza cultural e natural que necessita ser preservada.
5. A compreensão de conceitos de natureza geográfica para descrever a localização, a distribuição e a interrelação entre espaços.

Estão corretas

- A) Apenas 1 e 5
- B) Apenas 1, 2 e 3
- C) Apenas 2, 3 e 4
- D) Apenas 1, 2, 3 e 5
- E) 1, 2, 3, 4 e 5.

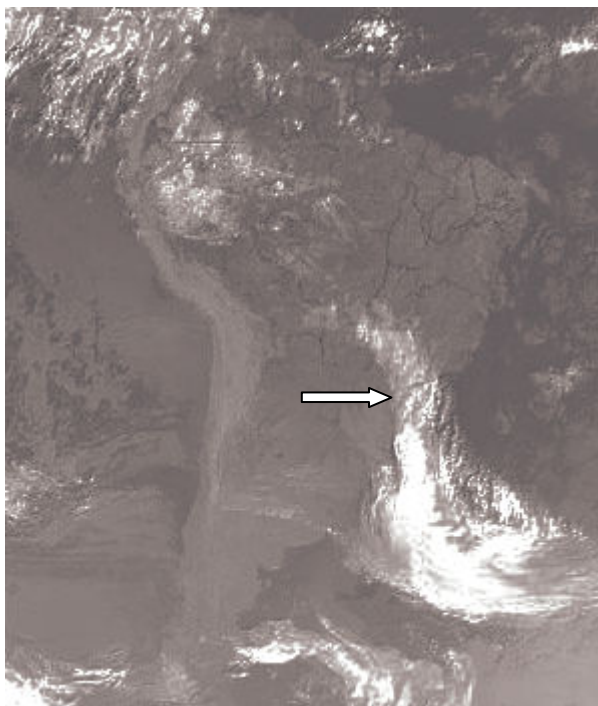
**QUESTÃO 32**

Na análise de alguns espaços geográficos, às vezes, aparece a expressão **movimentos eustáticos**. O que ela significa?

- A) A relação entre a camada SIAL e a camada SIMA, que constituem a estrutura interna da Litosfera.
- B) As variações, às vezes milenares, do volume de água dos oceanos e mares.
- C) Os movimentos populacionais verificados em áreas litorâneas, em geral determinados pelos fluxos turísticos sazonais.
- D) Os movimentos populacionais decorrentes de intolerâncias religiosas e políticas, algumas vezes étnicas, também.
- E) As variações seculares dos movimentos de translação e rotação do planeta Terra e as suas consequências sobre as condições climáticas.

**QUESTÃO 33**

Uma professora de Geografia projetou a figura a seguir durante uma aula. Perguntou os alunos o que a seta estava indicando.

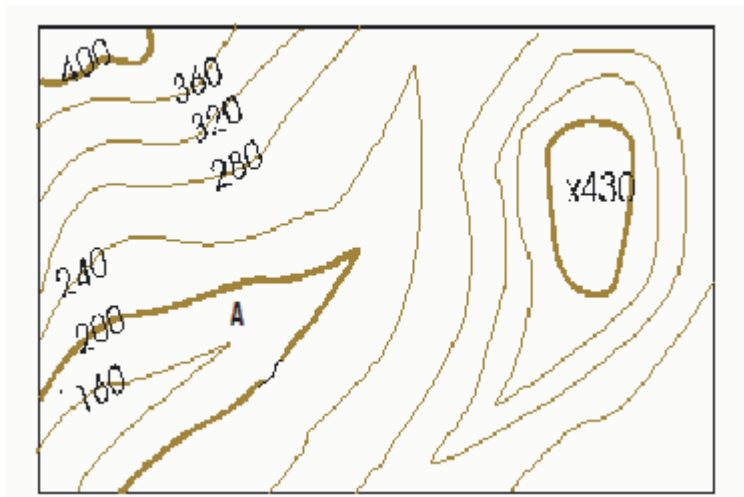


. Obteve as respostas apresentadas a seguir. Qual a correta?

- A) Ciclone extratropical
- B) Anticiclone tropical
- C) Frente fria
- D) Onda de leste
- E) Geada

**QUESTÃO 34**

Observe a representação do relevo feita de maneira esquemática na figura a seguir.



Assinale a forma de relevo indicada pela letra A.

- A) Dobra
- B) Vale
- C) Platô
- D) Inselbergue
- E) Restinga

**QUESTÃO 35**

Um professor de Geografia do município de Goiana fez um trabalho de campo com seus alunos ao longo de uma mesorregião do Estado de Pernambuco. Num dado momento, fez uma parada diante da paisagem representada na foto a seguir.



Que forma de relevo é essa observada pelos alunos?

- A) Voçoroca
- B) Falésia morta
- C) Paleoforma do tipo pediplano
- D) Terraço de abrasão
- E) Terraço de acumulação

**QUESTÃO 36**

Numa aula de Geografia Humana, um professor apresentou a charge que pode ser observada a seguir

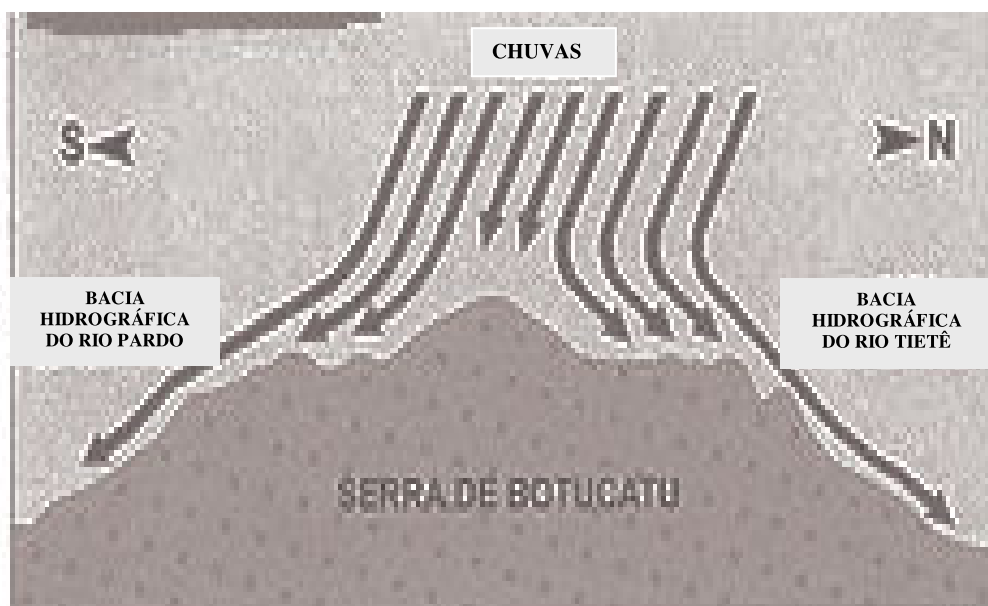


Ela representa uma crítica:

- A) aos ideais marxistas-leninistas
- B) ao Capitalismo
- C) ao Socialismo instalado na Europa Oriental
- D) aos ideais do liberalismo econômico extremado
- E) à ideologia feudal.

**QUESTÃO 37**

O gráfico a seguir pode ser usado como uma dimensão procedimental para explicar de forma correta o seguinte assunto:



- A) Gênese de chuvas ciclônicas.
- B) Origem de bacias hidrográficas tectonicamente controladas.
- C) Divisor d'água.
- D) Formação de serras de dobramentos.
- E) Bacias hidrográficas de regime equatorial.

**QUESTÃO 38**

“ Esse fato começou a se acentuar no final do século XIX, com a formação de trustes e cartéis que pretendiam monopolizar o mercado. Embora atualmente o monopólio seja raro, verifica-se, na prática, que as transnacionais empregam vários artifícios ou expedientes com a finalidade de dominar os mercados.”

(Texto adaptado do livro: Geografia Geral. Autores Marcos de Amorim Coelho e Lygia Terra. Ed. Moderna) Qual o tema abordado no texto?)

- A) A Expansão das Indústrias.
- B) Os Mercados Emergentes
- C) O Domínio dos Mercados Financeiros nos Países Totalitários
- D) As Concentrações Financeiras.
- E) A Descentralização das Indústrias.

**QUESTÃO 39**

Numa avaliação de unidade, o professor de Geografia transcreveu o texto a seguir.

“ Após a Revolução Socialista de 1949, a agricultura foi vista, naquele país, como a base do desenvolvimento. Ocorreram os processos de coletivização das terras e de sua utilização. As tradicionais práticas de agricultura comunitária deram origem inicialmente às cooperativas agrícolas e mais tarde às comunas populares.”

Ao indagar sobre que país é esse referido no texto, obteve cinco respostas. Leia-as e assinale a correta.

- A) Cuba
- B) República Popular da Coreia
- C) Vietnam do Norte
- D) Hungria
- E) China.

**QUESTÃO 40**

Numa aula prática de campo, a professora de Geografia mostrou a seus alunos uma amostra, com 500 gramas, de uma rocha praticamente inalterada. E passou, em seguida a descrevê-la. Eis o que ela disse:

“Esta rocha é formada basicamente de mica, feldspato e quartzo, como vocês podem ver claramente. Ela se originou a partir do resfriamento muito lento do material magmático que existe no interior do planeta. A textura dela é grossa e essencialmente desorientada. Esta rocha não se forma, portanto, na superfície terrestre.”

A seguir, solicitou que os alunos dissessem que rocha era aquela. Eis as respostas (assinale a correta):

- A) Quartzito.
- B) Granito.
- C) Obsidiana.
- D) Basalto.
- E) Gnaisse.

**QUESTÃO 41**

Segundo a Lei Federal n.º.9394/96, o ensino fundamental obrigatório terá por objetivo a formação básica do cidadão, mediante:

1. o desenvolvimento da capacidade de aprender, tendo como meios básicos o pleno domínio da leitura, da escrita e do cálculo.
2. a compreensão do ambiente natural e social, do sistema político, da tecnologia, das artes e dos valores em que se fundamenta a sociedade.
3. o domínio de competências e habilidades e a formação de atitudes e valores.
4. o fortalecimento dos vínculos de família, dos laços de solidariedade humana e de tolerância recíproca em que se assenta a vida social.

Estão **corretas**:

- A) 1, 2 e 3, apenas.
- B) 1, 3 e 4, apenas.
- C) 2, 3 e 5, apenas.
- D) 1, 2 e 4, apenas.
- E) 1, 2, 3, 4 e 5.

**QUESTÃO 42**

O parecer da CEB n.º 04/98 e a Resolução n.º 02/98 propõem sete diretrizes como referência para a organização do currículo escolar do Ensino Fundamental. Segundo algumas dessas diretrizes, as escolas deverão:

1. Fundamentar suas ações pedagógicas em princípios éticos, políticos e estéticos.
2. Reconhecer a identidade pessoal de alunos, professores e demais profissionais, acolhendo democraticamente as diversidades.
3. Considerar o processo educacional como uma relação indissociável entre conhecimentos, linguagem e afetos, valorizando o diálogo e adoção de metodologias diversificadas em sala de aula.
4. Instituir uma Base Nacional Comum com uma Parte Diversificada, que articule a Educação Fundamental, a vida cidadã e o trabalho produtivo.
5. Desenvolver propostas pedagógicas capazes de zelar pela existência de um clima escolar de cooperação e de condições básicas para planejar os usos do espaço e do tempo escolar.

Estão **corretas**:

- A) 1, 2 e 3, apenas.
- B) 1, 3 e 4, apenas.
- C) 1, 2, 3 e 5, apenas.
- D) 1, 2, 4 e 5, apenas.
- E) 1, 2, 3, 4 e 5.

**QUESTÃO 43**

Associe as concepções às respectivas abordagens pedagógicas, numerando a segunda coluna de acordo com a primeira:

	( ) O homem é o sujeito de sua própria educação; para a participação do homem na sociedade é fundamental sua conscientização.
	( ) O homem é um projeto permanente e inacabado; a realidade é um fenômeno subjetivo.
1. Tradicional	( ) O homem tende a aumentar seu controle sobre o meio, colocando-o a seu serviço; não há modelo de sociedade ideal como produto da evolução humana.
2. Comportamentalista	( ) O homem resulta de influências do meio; a sociedade ideal implica em planejamento social e cultural.
3. Humanista	( ) O homem é um receptor passivo; o mundo será transmitido pela educação.
4. Cognitivista	
5. Sociocultural	

A sequência **correta**, de cima para baixo é:

- A) 2, 3, 1, 5, 4.
- B) 5, 3, 4, 2, 1.
- C) 3, 5, 2, 4, 1.
- D) 5, 3, 2, 4, 1.
- E) 2, 5, 4, 1, 3.

**QUESTÃO 44**

Sobre o projeto político-pedagógico, é **correto** afirmar:

- A) Segundo a Lei de Diretrizes e Bases da Educação Nacional é responsabilidade do gestor escolar estimular os professores a participarem da elaboração do projeto pedagógico da escola.
- B) É um documento que prevê os objetivos prioritários da escola - as atividades educacionais, em detrimento das ações administrativas.
- C) Apresenta a visão macro do que a instituição escolar pretende realizar, seus objetivos, metas e estratégias definidas pela instância gestora.
- D) Faz parte do planejamento e da gestão escolar, servindo de rumo para as ações da escola, pressupondo o compromisso do gestor com a comunidade escolar.
- E) Para sua construção, é fundamental considerar a realidade que circunda a escola expressa no contexto macro da sociedade e aquela que se verifica em seu entorno.



**QUESTÃO 45**

São perspectivas valorizadas pela pedagogia das competências:

1. Atenuar divisões disciplinares.
2. Introduzir novas formas de avaliar.
3. Diferenciar o ensino.
4. Estimular a cooperação, tenacidade e responsabilidade dos alunos.
5. Negociar e conduzir projetos com os alunos.

Estão **corretas**:

- A) 1, 2 e 4, apenas.  
B) 2, 4 e 5, apenas.  
C) 2, 3 e 5, apenas.  
D) 3, 4 e 5, apenas.  
E) 1, 2, 3, 4 e 5.

**QUESTÃO 46**

A aprendizagem significativa proposta por Novak pressupõe:

1. A integração é construtiva entre pensamento, sentimento e ação para o engrandecimento humano.
2. Todo evento educativo envolve cinco elementos: aprendiz, professor, conhecimento, contexto e recursos materiais.
3. O conhecimento é um processo de construção que se dá de forma literal e arbitrária, resultando na substituição de conceitos errôneos por um novo significado assimilado por sua estrutura cognitiva.
4. O planejamento do ensino deve facilitar a aprendizagem significativa e ensejar experiências afetivas positivas.
5. Como requisitos, a disposição do aprendiz para aprender, material de aprendizagem potencialmente significativo e valorização do conhecimento prévio do aprendiz.

São **corretas**:

- A) 1, 4 e 5, apenas.  
B) 3, 4 e 5, apenas.  
C) 1, 2 e 3, apenas.  
D) 2, 4 e 5, apenas.  
E) 1, 2, 3, 4 e 5.

**QUESTÃO 47**

Para elaborar sequências didáticas, que tenham por base uma concepção construtivista de aprendizagem e de atenção à diversidade, Zabala (1998) recomenda que o professor contemple atividades que:

1. partam dos conhecimentos prévios de cada aluno acerca dos novos conteúdos de aprendizagem.
2. representem um desafio para os alunos em geral, fazendo-os avançar conceitualmente.
3. contemplem conteúdos significativos e funcionais para os meninos e as meninas.
4. desenvolvam competências de saber fazer, saber ser e saber conviver.
5. partam de itinerários formativos gerais que serão adaptados à realidade de sua turma.

São **corretas**:

- A) 1 e 2, apenas.  
B) 1 e 4, apenas.  
C) 2 e 4, apenas.  
D) 1 e 3, apenas.  
E) 1, 2, 3, 4 e 5.

**QUESTÃO 48**

Sobre a avaliação formativa, analise as afirmações abaixo:

1. Visa verificar a quantidade de conhecimentos adquiridos pelos alunos ao longo do processo educativo.
2. Facilita a tomada de decisões pelo professor durante o processo de ensino.
3. Pressupõe a regulação das aprendizagens, caminhando por aproximações sucessivas.
4. Prevê ao final de um período, favorecer uma visão geral sobre o desempenho do estudante.
5. Pressupõe constantes redefinições de metas.

São **corretas**:

- A) 1, 2 e 3, apenas.  
B) 2, 3 e 4, apenas.  
C) 2, 3 e 5, apenas.  
D) 3, 4 e 5, apenas.  
E) 1, 2, 3, 4 e 5.

**QUESTÃO 49**

O movimento mundial pela educação inclusiva é uma ação política, cultural, social e pedagógica. O debate em torno das diferenças e das diversidades tem tido destaque. Nesse sentido, vem sendo proposto:

1. Pedagogias diferenciadas, que pressupõem a organização de interações e atividades de modo que cada aluno seja confrontado com frequência com situações didáticas fecundas para ele.
2. O respeito às diferenças na escola, compreendendo o espaço institucional como complexo e plural, com a concepção e implementação de currículos que favoreçam a produção de identidades.
3. A incorporação de temáticas transversais que garantem a produção de identidades individuais e culturais particulares.
4. Um atendimento educacional especializado substitutivo ao ensino comum, em instituições especializadas, escolas especiais e classes especiais.
5. A defesa do direito de todos os alunos de estarem juntos, aprendendo e participando, sem nenhum tipo de discriminação.

São corretas:

- A) 2 e 3, apenas.
- B) 2 e 4, apenas.
- C) 1, 3 e 5, apenas.
- D) 1, 2 e 5, apenas.
- E) 1, 2, 3, 4 e 5.

**QUESTÃO 50**

São princípios da avaliação:

- A) Seleção, qualificação, positividade, focalização e rigorosidade.
- B) Qualificação, quantificação, valorização, transparência e rigorosidade.
- C) Flexibilidade, regulação, verificação, comparação e transparência.
- D) Certificação, classificação, seleção, qualificação e correção.
- E) Negociação, transparência, cooperação, flexibilidade e positividade.

RAASCUNHO