

PROVA
M03 V
MANHÃ

ATENÇÃO: VERIFIQUE SE
CÓDIGO E PROVA DESTE
CADERNO DE QUESTÕES
CONFEREM COM O SEU
CARTÃO DE RESPOSTAS



**Ministério Público
do Estado de Rondônia**

CARGO: TÉCNICO – INFORMÁTICA

FRASE PARA EXAME GRAFOTÉCNICO (TRANSCREVA NO QUADRO DE SEU CARTÃO DE RESPOSTAS)

“Nunca é tarde para tentar o desconhecido. Nunca é tarde para se ir mais além.”

LEIA ATENTAMENTE AS INSTRUÇÕES SEGUINTE:

1. Este **Caderno de Questões** contém questões de múltipla escolha, cada uma com 5 opções A, B, C, D e E.
2. Ao receber o material, verifique no **Cartão de Respostas** seu nome, número de inscrição, data de nascimento, cargo e prova. Qualquer irregularidade comunique imediatamente ao fiscal de sala. Não serão aceitas reclamações posteriores.
3. Leia atentamente cada questão e assinale no **Cartão de Respostas** a opção que responde corretamente a cada uma delas. O **Cartão de Respostas** será o único documento válido para a correção eletrônica. O preenchimento do **Cartão de Respostas** e a respectiva assinatura serão de inteira responsabilidade do candidato. Não haverá substituição do **Cartão de Respostas**, por erro do candidato.
4. Observe as seguintes recomendações relativas ao **Cartão de Respostas**:
 - A maneira correta de marcação das respostas é cobrir, fortemente, com esferográfica de tinta azul ou preta, o espaço correspondente à letra a ser assinalada.
 - Outras formas de marcação diferentes implicarão a rejeição do **Cartão de Respostas**.
 - Será atribuída nota zero às questões não assinaladas ou com falta de nitidez, ou com marcação de mais de uma opção, e as emendadas ou rasuradas.
5. O fiscal de sala não está autorizado a alterar qualquer destas instruções. Em caso de dúvida, solicite a presença do coordenador local.
6. Você só poderá retirar-se definitivamente do recinto de realização da prova após 1 hora contada do seu efetivo início, **sem levar este Caderno de Questões**.
7. Você só poderá levar este **Caderno de Questões** caso permaneça na sala até 1 hora antes do término da prova.
8. Por motivo de segurança, só é permitido fazer anotação durante a prova neste **Caderno de Questões** e no **Cartão de Respostas**. Qualquer outro tipo de anotação será motivo de eliminação automática do candidato.
9. Após identificado e instalado na sala, você não poderá consultar qualquer material, enquanto aguarda o horário de início da prova.
10. Os três últimos candidatos deverão permanecer na sala até que o último candidato entregue o **Cartão de Respostas**.
11. Ao terminar a prova, é de sua responsabilidade entregar ao fiscal o **Cartão de Respostas**. Não esqueça seus pertences.
12. O **Gabarito Oficial da Prova Objetiva** será disponibilizado no site www.funcab.org, conforme estabelecido no Cronograma.

BOA PROVA!

Leia o texto abaixo e responda às questões propostas.

Um peixe

Virou a capanga de cabeça para baixo, e os peixes espalharam-se pela pia. Ele ficou olhando, e foi então que notou que a traíra ainda estava viva. Era o maior peixe de todos ali, mas não chegava a ser grande: pouco mais de um palmo. Ela estava mexendo, suas guelras mexiam-se devagar, quando todos os outros peixes já estavam mortos. Como que ela podia durar tanto tempo assim fora d'água?...

Teve então uma ideia: abrir a torneira, para ver o que acontecia. Tirou para fora os outros peixes: lambaris, chorões, piaus; dentro do tanque deixou só a traíra. E então abriu a torneira: a água espalhou-se e, quando cobriu a traíra, ela deu uma rabanada e disparou, ele levou um susto – ela estava muito mais viva do que ele pensara, muito mais viva. Ele riu, ficou alegre e divertido, olhando a traíra, que agora tinha parado num canto, o rabo oscilando de leve, a água continuando a jorrar da torneira. Quando o tanque se encheu, ele fechou-a.

– E agora? – disse para o peixe. – Quê que eu faço com você?...

Enfiou o dedo na água: a traíra deu uma corrida, assustada, e ele tirou o dedo depressa.

– Você tá com fome?... E as minhocas que você me roubou no rio? Eu sei que era você; devagarzinho, sem a gente sentir... Agora está aí, né?... Tá vendo o resultado?...

O peixe, quieto num canto, parecia escutar.

Podia dar alguma coisa para ele comer. Talvez pão. Foi olhar na lata: havia acabado. Que mais? Se a mãe estivesse em casa, ela teria dado uma ideia – a mãe era boa para dar ideias. Mas ele estava sozinho. Não conseguia lembrar de outra coisa. O jeito era ir comprar um pão na padaria. Mas sujo assim de barro, a roupa molhada, imunda?

– Dane-se – disse, e foi.

Era domingo à noite, o quarteirão movimentado, rapazes no *footing*, bares cheios. Enquanto ele andava, foi pensando no que acontecera. No começo fora só curiosidade; mas depois foi bacana, ficou alegre quando viu a traíra bem viva de novo, correndo pela água, esperta. Mas o que faria com ela agora? Matá-la, não ia; não, não faria isso. Se ela já estivesse morta, seria diferente; mas ela estava viva, e ele não queria matá-la. Mas o que faria com ela? Poderia criá-la; por que não? Havia o tanquinho do quintal, tanquinho que a mãe uma vez mandara fazer para criar patos. Estava entupido de terra, mas ele poderia desentupi-lo, arranjar tudo; ficaria cem por cento. É, é isso o que faria. Deixaria a traíra numa lata d'água até o dia seguinte e, de manhã, logo que se levantasse, iria mexer com isso.

Enquanto era atendido na padaria, ficou olhando para o movimento, os ruídos, o vozerio do bar em frente. E então pensou na traíra, sua trairinha, deslizando silenciosamente no tanque da pia, na casa escura. Era até meio besta como ele estava alegre com aquilo. E logo um peixe feio como traíra, isso é que era o mais engraçado.

Toda manhã – ia pensando, de volta para casa – ele desceria ao quintal, levando pedacinhos de pão para ela. Além disso, arrancaria minhocas, e de vez em quando pegaria alguns insetos. Uma coisa que podia fazer também era pescar depois outra traíra e trazer para fazer companhia a ela; um peixe sozinho num tanque era algo muito solitário.

A empregada já havia chegado e estava no portão, olhando o movimento.

– Que peixada bonita você pegou...

– Você viu?

– Uma beleza... Tem até uma trairinha.

– Ela foi difícil de pegar, quase que ela escapole; ela não estava bem fígada.

– Traíra é duro de morrer, hem?

– Duro de morrer?...

Ele parou.

– Uai, essa que você pegou estava vivinha na hora que eu cheguei, e você ainda esqueceu o tanque cheio d'água... Quando eu cheguei, ela estava toda folgada, nadando. Você não está acreditando? Juro. Ela estava toda folgada, nadando.

– E aí?

– Aí? Uai, aí eu escorri a água para ela morrer; mas você pensa que ela morreu? Morreu nada! Traíra é duro de morrer, nunca vi um peixe assim. Eu soquei a ponta da faca naquelas coisas que faz o peixe nadar, sabe? Pois acredita que ela ainda ficou mexendo? Aí eu peguei o cabo da faca e esmaguei a cabeça dele, e foi aí que ele morreu. Mas custou, ô peixinho duro de morrer! Quê que você está me olhando?

– Por nada.

– Você não está acreditando? Juro; pode ir lá na cozinha ver: ela está lá do jeitinho que eu deixei.

Ele foi caminhando para dentro.

– Vou ficar aqui mais um pouco – disse a empregada. – depois vou arrumar os peixes, viu?

– Sei.

Acendeu a luz da sala. Deixou o pão em cima da mesa e sentou-se. Só então notou como estava cansado.

(VILELA, Luiz. *O violino e outros contos*. 7ª ed. São Paulo: Ática, 2007. p. 36-38.)

VOCABULÁRIO:

Capanga: bolsa pequena, de tecido, couro ou plástico, usada a tiracolo.

Footing: passeio a pé, com o objetivo de arrumar namorado(a).

Guelra: estrutura do órgão respiratório da maioria dos animais aquáticos.

Vozerio: som de muitas vozes juntas.

Questão 01

Nos primeiros parágrafos, o narrador descreve a cena em que o protagonista volta de uma pescaria. Logo em seguida, esse mesmo narrador dá ao leitor uma informação que vai alterar a situação inicial e mudar o rumo da trama. Assinale a alternativa que aponta qual é essa informação e por que muda o rumo da história.

- A) A traíra estava viva e, a partir do momento em que esse fato fica comprovado, o que fazer com ela é a questão que se segue.
- B) As guelras do peixe mexiam-se devagar e isso fez com que o protagonista enchesse o tanque para salvar todos os peixes, fato que impulsiona a narrativa.
- C) Virou a capanga de cabeça para baixo e essa atitude altera a construção da história em torno do grande pescador em mais uma façanha.
- D) A empregada chegou e, ao matar a traíra, provocou no protagonista uma mudança de planos e de comportamento.
- E) A empregada afirmou que conseguira matar a traíra e, a partir desse momento, o protagonista entristece e fica cansado.

Questão 02

Considerando os determinantes do substantivo, pode-se afirmar que, no início da narrativa, a traíra era realmente, para o protagonista, “um peixe”, conforme aponta o título do texto; mas, no desenrolar da trama, ele já poderia se referir à traíra como “o peixe”, como comprova a passagem “– E agora? – disse para o peixe. – Quê que eu faço com você?...”, porque:

- A) no início da narrativa, a indeterminação de sentido do artigo em relação ao peixe é usada para criar expectativa em torno da história, apontando para o distanciamento entre o protagonista e o peixe em questão. Logo depois, o artigo objetiva criar ambiguidade, dupla interpretação sobre isso.
- B) no início da narrativa, o artigo faz referência precisa ao peixe, para atribuir um caráter mais pessoal, com forte conteúdo reflexivo, e mostrar a importância do peixe para o protagonista. Logo a seguir, o que se quer é a representação da voz que fala numa perspectiva mais impessoal.
- C) no início da narrativa, o peixe é um desconhecido, igual a outros que a personagem principal viu. Depois, o artigo individualiza o peixe, não se trata mais de qualquer peixe, mas daquele ao qual a personagem se afeiçoou.
- D) no início da narrativa, o artigo é usado com a finalidade de particularizar o ser ao qual se refere. Em seguida, generaliza o ser, aproximando-o do protagonista.
- E) no início da narrativa, o artigo é utilizado para construir e manter presente a ideia de proximidade e cumplicidade entre o peixe e o protagonista. Depois, com a morte do peixe, o artigo assume uma característica de distanciamento entre os dois.

Questão 03

Pleonasma é uma figura de linguagem que tem como marca a repetição de palavras ou expressões, aparentemente desnecessárias, para enfatizar uma ideia. No entanto, alguns pleonasmos são considerados “vícios de linguagem” por informarem uma obviedade e não desempenharem função expressiva no enunciado. Considerando esta afirmação, assinale a alternativa que possui exemplo de pleonasma vicioso.

- A) “(...) E então abriu a torneira: a água espalhou-se (...)”
- B) “(...) O jeito era ir comprar um pão na padaria. (...)”
- C) “(...) Matá-la, não ia; não, não faria isso. (...)”
- D) “(...) Traíra é duro de morrer, nunca vi um peixe assim. (...)”
- E) “(...) Tirou para fora os outros peixes: lambaris, chorões, piaus; (...)”

Questão 04

“(...) TEVE então uma ideia: abrir a torneira, para ver o que acontecia.” / “... que agora TINHA parado num canto, o rabo oscilando de leve,(...)”. Nessas duas frases, o verbo TER foi empregado em lugar de outros verbos de significado mais preciso. A alternativa em que as substituições propostas das formas destacadas são, respectivamente adequadas, é:

- A) Conservou / permanecia.
- B) Alcançou / possuía.
- C) Apresentou / seguia.
- D) Ocorreu / havia.
- E) Revelava / procedia.

Questão 05

O pronome – LO da frase “(...) mas ele poderia desentupi-LO, arrancar tudo; ficaria cem por cento.(...)” (parágrafo 9), no contexto, refere-se ao:

- A) quarteirão.
- B) tanquinho.
- C) bar.
- D) rio.
- E) quintal.

Questão 06

Assinale a alternativa em que a preposição em destaque estabelece uma relação de sentido de modo dentro da frase.

- A) “(...) Era o maior peixe DE todos ali,(...)”
- B) “(...) Uai, aí eu escorri a água PARA ela morrer;(...)”
- C) “(...) Deixaria a traíra numa lata d'água ATÉ o dia seguinte, (...)”
- D) “(...) Era ATÉ meio besta como ele estava alegre com aquilo.(...)”
- E) “(...) que agora tinha parado num canto, o rabo oscilando DE leve,(...)”

Questão 07

A alternativa que transcreve uma frase do texto em que foi feita uma construção INADEQUADA, quanto à concordância, é:

- A) “(...) Eu sei que era você; devagarzinho, sem a gente sentir... Agora está aí, né?... Tá vendo o resultado?”
- B) “(...) – Uai, essa que você pegou estava vivinha na hora que eu cheguei, e você ainda esqueceu o tanque cheio d'água(...)”
- C) “(...) Eu soquei a ponta da faca naquelas coisas que faz o peixe nadar, sabe? Pois acredita que ela ainda ficou mexendo?(...)”
- D) “(...) Aí eu peguei o cabo da faca e esmaguei a cabeça dele, e foi aí que ele morreu.(...)”
- E) “(...) Quando eu cheguei, ela estava toda folgada, nadando. Você não está acreditando? Juro. Ela estava toda folgada, nadando.(...)”

Questão 08

Todas as frases das alternativas abaixo admitem voz passiva, EXCETO:

- A) “Virou a capanga de cabeça para baixo,(...)”
- B) “E então abriu a torneira:(...)”
- C) “Enfiou o dedo na água:(...)”
- D) “Traíra é duro de morrer, hem?(...)”
- E) “... esmaguei a cabeça dele,(...)”

Questão 09

Observe o uso do diminutivo nas frases:

1. “(...) E então pensou na traíra, sua TRAIRINHA, deslizando silenciosamente no tanque da pia, na casa escura.(...)”
2. “(...) – Uai, essa que você pegou estava VIVINHA na hora que eu cheguei, e você ainda esqueceu o tanque cheio d'água(...)”

A respeito da flexão sofrida pelas palavras em destaque, analise os itens a seguir:

- I. O uso da forma sintética do diminutivo, na frase 1, atribui ao substantivo flexionado um sentido conotativo, contribuindo para a manifestação da afetividade do protagonista em relação ao peixe.
- II. Na frase 2, o diminutivo intensifica a ideia de vivo. Vivinho = muito vivo, bem vivo, saudável.
- III. Em ambas as frases os termos flexionados têm valor denotativo, pois o sufixo diminutivo atribui a eles sua significação normal, apesar de diminuída sua intensidade.

Assinale a alternativa que aponta o(s) item(ns) correto(s).

- A) Somente o I está correto.
- B) Somente o II está correto.
- C) Somente I e II estão corretos.
- D) Somente I e III estão corretos.
- E) Somente II e III estão corretos.

Questão 10

Em relação ao SE em “(...) Se a mãe estivesse em casa, ela teria dado uma ideia (...)”, é correto afirmar que, morfologicamente, o termo é:

- A) uma conjunção subordinativa integrante, ou seja, é elemento de ligação entre a oração subordinada substantiva direta e a oração principal.
- B) uma conjunção subordinativa adverbial condicional, ou seja, é elemento de ligação entre a oração subordinada adverbial condicional e a oração principal.
- C) pronome reflexivo, pois indica que a ação expressa volta-se sobre o próprio sujeito da ação verbal, nele se refletindo.
- D) índice de indeterminação do sujeito, porque serve para deixar indeterminado um sujeito de 3ª pessoa, junto ao verbo intransitivo.
- E) pronome apassivador, porque associa-se ao verbo transitivo para garantir o sentido passivo pretendido para a voz verbal, ou seja, contribui para a caracterização da voz do verbo.

Questão 11

Em “(...) A empregada já HAVIA CHEGADO e estava no portão, olhando o movimento.(...)”, o tempo verbal mostra uma ação:

- A) iniciada no passado, continuada no presente.
- B) realizada em futuro próximo.
- C) subordinada a uma ação futura.
- D) repetida, independente da ação passada.
- E) já terminada.

Questão 12

Assinale a alternativa em que o uso do acento grave é obrigatório.

- A) Ficou A olhar para os peixes sobre a pia.
- B) Abriu A torneira para ver o que acontecia.
- C) Ela está lá do jeitinho que A deixei.
- D) Juro; pode ir A cozinha ver os peixes.
- E) Podia dar alguma coisa A ele.

Questão 13

Os travessões, utilizados em “(...) Toda manhã – ia pensando, de volta para casa – ele desceria ao quintal, levando pedacinhos de pão para ela.(...)”, têm a finalidade de:

- A) indicar a fala de personagens secundárias.
- B) isolar enunciado intercalado em outro enunciado.
- C) destacar passagem essencial ao desenvolvimento do texto.
- D) continuar o texto de forma intrigante e misteriosa.
- E) anunciar que se trata de referência a outro texto.

Questão 14

A alternativa em que o termo destacado tem a função de adjunto adnominal e não a de predicativo do sujeito é:

- A) “(...) ela estava muito mais VIVA (...)”
- B) “(...) um peixe SOZINHO num tanque era algo muito solitário. (...)”
- C) “(...) a mãe era BOA para dar ideias. (...)”
- D) “(...) Mas ele estava SOZINHO. (...)”
- E) “(...) Só então notou como estava CANSADO.”

Questão 15

“(...) E logo um peixe feio como traíra, ISSO é que era o mais engraçado.(...)” O emprego do demonstrativo ISSO se deve ao fato de:

- A) referir-se a algo anteriormente enunciado.
- B) apontar para algo que será enunciado.
- C) associar um enunciado a outro de sentido contrário.
- D) identificar uma palavra mais próxima do enunciado.
- E) explorar uma semelhança sonora com outra palavra.

GEOGRAFIA E HISTÓRIA DE RONDÔNIA

Questão 16

Com mais de 1,5 milhão de habitantes, Rondônia é o terceiro estado mais populoso da região Norte, contando com um processo de urbanização bastante recuado no tempo.

Neste sentido, as duas cidades que se destacam no estado por serem as mais antigas são:

- A) Ariquemes e Guajará-Mirim.
- B) Espigão do Oeste e Porto Velho.
- C) Porto Velho e Guajará-Mirim.
- D) Ariquemes e Espigão do Oeste.
- E) Rolim de Moura e Cacoal.

Questão 17

Vários grupos indígenas habitam ancestralmente Rondônia, sendo muitos deles detentores de áreas destinadas legalmente a sua reprodução social.

No exemplo da Reserva Roosevelt, localizada em Espigão do Oeste, trata-se de um território dos índios:

- A) Cinta-Larga.
- B) Zoró.
- C) Tupari.
- D) Gavião.
- E) Macurap.

Questão 18

Vários polos regionais se destacam em Rondônia, seja pelo seu peso demográfico seja pelo montante de seu PIB.

Depois de Porto Velho, a segunda cidade com a maior população e a economia mais significativa é:

- A) Ariquemes.
- B) Cacoal.
- C) Vilhena.
- D) Ji-Paraná.
- E) Costa Marques.

Questão 19

Os antecedentes da criação do estado de Rondônia, em 1982, contam com territórios federais, como o de Guaporé.

A criação desse território federal remonta à década de:

- A) 1930
- B) 1940
- C) 1950
- D) 1960
- E) 1970

Questão 20

Na agricultura, Rondônia apresenta alguns destaques, sendo o maior produtor da região Norte e o quinto do Brasil em relação a um gênero agrícola específico. Identifique esse gênero agrícola.

- A) café.
- B) soja.
- C) cacau.
- D) arroz.
- E) milho.

Questão 21

As usinas hidrelétricas de Santo Antonio e Jirau serão as primeiras da Amazônia a utilizar o sistema de turbina tipo bulbo, que não exige grandes superfícies alagadas, sugerindo uma perspectiva de sustentabilidade ecológica. Essas usinas estão sendo construídas no rio:

- A) Guaporé.
- B) Abunã.
- C) Mamoré.
- D) Jamari.
- E) Madeira.

Questão 22

A ferrovia Madeira-Mamoré foi concluída em 1912 e teve como um de seus principais objetivos o transporte de um produto oriundo da Bolívia e de grande valor econômico, à época.

Esse produto, ao qual o enunciado se refere é a:

- A) castanha.
- B) carnaúba.
- C) erva-mate.
- D) borracha.
- E) pimenta-do-reino.

Questão 23

No que diz respeito ao relevo de Rondônia, pode-se afirmar que é pouco acidentado. Porém, existem áreas com altitudes que chegam a alcançar mais de 800 m, como na Serra dos Pacaás Novos.

A área mais acidentada do relevo de Rondônia, na qual se situa a serra mencionada, localiza-se, predominantemente, em que porção do estado?

- A) Norte.
- B) Noroeste.
- C) Nordeste.
- D) Sul.
- E) Leste.

Questão 24

Diversos tratados tiveram importância na definição de limites e no processo de povoamento da porção norte e oeste do Brasil. Um impulso no povoamento de Rondônia foi deflagrado pela construção da Estrada de Ferro Madeira-Mamoré.

O contexto histórico dessa construção decorre diretamente do Tratado de:

- A) Madri.
- B) Petrópolis.
- C) Tordesilhas.
- D) Ayacucho.
- E) Utrech.

Questão 25

O estado de Rondônia conta com uma série de áreas protegidas, visando ao desenvolvimento sustentável da região. Criada em 1979, uma área protegida se destaca pela extensão, com cerca de 765.000 ha, abrange os municípios de Porto Velho, Guajará-Mirim, Ariquemes e Ji-Paraná.

Área protegida citada é a seguinte:

- A) Reserva Biológica Nacional de Jaru.
- B) Parque Nacional de Pacaás Novos.
- C) Reserva Nacional do Guaporé.
- D) Reserva Extrativista Rio Ouro Preto.
- E) Reserva Ecológica Nacional Ouro Preto do Oeste.

NOÇÕES DE ADMINISTRAÇÃO PÚBLICA

Questão 26

Segundo a Constituição Federal, constitui objetivo fundamental da República Federativa do Brasil:

- A) a cidadania.
- B) a dignidade da pessoa humana.
- C) os valores sociais do trabalho e da livre iniciativa.
- D) garantir o desenvolvimento nacional.
- E) a soberania.

Questão 27

Assinale a alternativa correta.

- A) São privativos de brasileiro nato os cargos de Presidente da Câmara dos Deputados e da carreira diplomática.
- B) Não será declarada a perda da nacionalidade do brasileiro que tiver cancelada sua naturalização, por sentença judicial, em virtude de atividade nociva ao interesse nacional.
- C) A soberania popular será exercida pelo sufrágio universal e pelo voto indireto e aberto, com valor igual para todos.
- D) O alistamento eleitoral e o voto são obrigatórios para os analfabetos.
- E) O pleno exercício dos direitos políticos não é condição de elegibilidade.

Questão 28

Segundo o Estatuto dos Servidores Públicos do Estado de Rondônia, Lei Complementar nº 68/1992, é correto afirmar:

- A) São requisitos básicos a serem apurados no estágio probatório a disciplina e a pontualidade, mas não a produtividade do servidor.
- B) Será exonerado o servidor empossado que não entrar em exercício no prazo de 90 (noventa) dias contados da data da posse ou do ato que lhe determinar o provimento.
- C) A nomeação será feita em caráter temporário, para substituição de cargos em comissão.
- D) O servidor habilitado em concurso público e empossado em cargo de provimento efetivo adquire estabilidade no serviço público ao completar 05 (cinco) anos de efetivo exercício.
- E) A quitação com as obrigações militares e eleitorais não é requisito básico para investidura em cargo público.

Questão 29

Assinale a alternativa correta.

- A) É vedado ao servidor público civil o direito à livre associação sindical.
- B) A lei reservará percentual dos cargos e empregos públicos para as pessoas portadoras de deficiência e definirá os critérios de sua admissão.
- C) Os atos de improbidade administrativa importarão a perda dos direitos políticos, a suspensão da função pública, a indisponibilidade dos bens, sendo descabido o ressarcimento ao erário.
- D) As pessoas jurídicas de direito público e as de direito privado prestadoras de serviços públicos não responderão pelos danos que seus agentes, nessa qualidade, causarem a terceiros.
- E) O servidor público da administração direta, autárquica e fundacional, investido no mandato de Prefeito, será afastado do cargo, emprego ou função, não lhe sendo facultado optar pela sua remuneração.

Questão 30

“É a investidura do servidor em cargo de atribuições e responsabilidades compatíveis com a limitação que tenha sofrido em sua capacidade física ou mental verificada em inspeção médica.” Tal assertiva, segundo o Estatuto dos Servidores Públicos do Estado de Rondônia, traduz o conceito de:

- A) nomeação.
- B) promoção.
- C) reintegração.
- D) reversão.
- E) readaptação.

CONHECIMENTOS ESPECÍFICOS

Questão 31

Sobre unidades de informação em sistemas digitais de armazenamento, 1 *Megabyte* corresponde a:

- A) 8 Kbyte.
- B) 16 Kbytes.
- C) 512 Kbytes.
- D) 1000 Kbytes.
- E) 1024 Kbytes.

Questão 32

Em um sistema de computação existem diversos tipos de memória, que são classificadas de acordo com sua natureza. A memória *cache*, por exemplo, é classificada como:

- A) Memória Primária.
- B) Memória Secundária.
- C) Memória Terciária.
- D) ROM.
- E) BIOS.

Questão 33

A unidade de medida referente à largura da banda de um barramento é:

- A) bps.
- B) bits.
- C) hz.
- D) mm (milímetros).
- E) %.

Questão 34

Na arquitetura de um *hardware*, o dispositivo que pode funcionar como entrada e como saída é:

- A) Teclado.
- B) Monitor.
- C) Impressora.
- D) Pendrive.
- E) Mouse.

Questão 35

Uma linguagem de programação pode ser convertida em código de máquina por compilação ou interpretação. Um exemplo típico de linguagem interpretada é a linguagem:

- A) *Delphi*.
- B) *Visual Basic*.
- C) PHP.
- D) Java.
- E) C++.

Questão 36

O método de inserção e remoção de dados de uma Pilha é chamado de:

- A) FIFO.
- B) LIFO.
- C) PUSH.
- D) Balanceamento.
- E) Bolha.

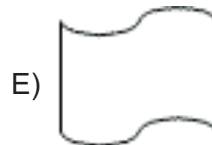
Questão 37

A instrução **MOV CX,DX** utiliza o modo de endereçamento:

- A) por registrador.
- B) imediato.
- C) indireto.
- D) indexado.
- E) direto.

Questão 38

No Microsoft Office Word 2003, o comando de decisão de um fluxograma é representado pela imagem:



Questão 39

Suponha que você tenha recebido do seu chefe a tarefa de desenvolver um sistema de controle de horas extras dos funcionários de sua empresa. A aplicação do Microsoft Office recomendada para realizar essa tarefa é:

- A) *Word*.
- B) *Powerpoint*.
- C) *Publisher*.
- D) *Outlook*.
- E) *Access*.

Questão 40

Observe o algoritmo abaixo. Considerando $Y=3$, será impresso:

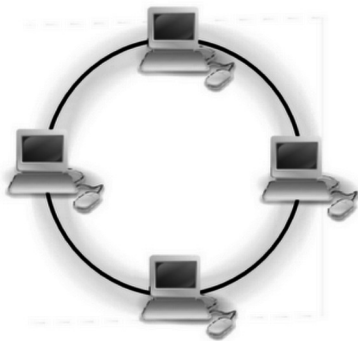
Início

```
inteiro: X, Y, Z;  
caracter: MSG;  
leia (Y);  
Z ← Y * 3;  
X ← Z - 9;  
se X < 0 então imprima ("Número Negativo");  
senão se X > 0 então  
    imprima ("Número Positivo");  
senão  
    imprima ("Zero");  
fim se;  
fim se;  
MSG ← "Fim do Algoritmo"  
fim.
```

- A) Número Negativo.
- B) Número Positivo.
- C) Zero.
- D) Fim do Algoritmo.
- E) Fim.

Questão 41

O nome da topologia de rede representada abaixo é:



- A) Circular.
- B) Barra.
- C) Estrela.
- D) Malha.
- E) Anel.

Questão 42

Um sistema de transmissão de dados pode utilizar redes por cabo ou redes sem fio. Na categoria de redes sem fio, NÃO se enquadra o meio de transmissão:

- A) Infravermelho.
- B) Fibra Ótica.
- C) Radiofrequência.
- D) Micro-ondas.
- E) Satélite.

Questão 43

O Repetidor é um *hardware* de rede que recebe todos os pacotes de cada uma das redes que interliga e os repete nas demais redes. No modelo OSI, esse equipamento atua na camada:

- A) Física.
- B) de Enlace.
- C) de Rede.
- D) de Transporte.
- E) de Sessão.

Questão 44

Para configurar uma resolução de tela de 1600x1200, *True Color-32*, seu computador deverá possuir uma placa de vídeo com memória de:

- A) 1 Mb.
- B) 2 Mb.
- C) 4 Mb.
- D) 6 Mb.
- E) 8 Mb.

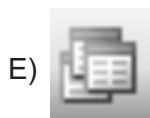
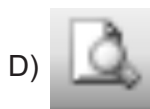
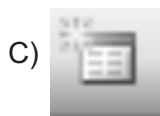
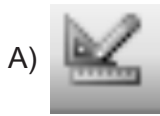
Questão 45

A cláusula *FROM* de comando *SELECT* é utilizada para especificar:

- A) a ordem de seleção das linhas da tabela.
- B) a condição de seleção das linhas da tabela.
- C) os campos cujas informações deverão ser selecionadas.
- D) as tabelas das quais as informações serão selecionadas.
- E) o agrupamento das informações selecionadas.

Questão 46

No Microsoft Office Access 2003, o ícone que permite a criação de uma nova tabela é:



Questão 47

No BrOffice Calc 2.0, a combinação de teclas que desfaz uma operação é:

- A) CTRL+D
- B) CTRL+C
- C) CTRL+Y
- D) CTRL+Z
- E) CTRL+X

Questão 48

Suponha que a lista exibida abaixo tenha sido criada no BrOffice Writer 2.0.

- (16/06/2011) Segundo Tempo-FUNCAB nos 100 anos da Escola Estadual José Bonifácio
- (18/04/2011) Projeto Gugu comemora 16 anos com V Jogos da Amizade no Ginásio Caio Martins
- (13/12/2010) Projeto Gugu promove o último aulaão do ano
- (10/12/2010) Bravo encerra 2010 com muitos feitos

É INCORRETO afirmar que:

- A) a função “Marcadores” permite criar esse tipo de formatação.
- B) ao remover a formatação de uma das linhas das listas, o BrOffice Writer automaticamente removerá a formatação das demais.
- C) ao pressionar a tecla ENTER no final de uma das linhas da lista, o BrOffice Writer criará uma nova linha com a mesma formatação da linha corrente.
- D) a imagem • pode ser alterada através da função “Marcadores”.
- E) o espaço de tabulação entre a imagem • e o texto é fixo, podendo ser personalizado.

Questão 49

A Navegação Privada é um recurso presente em alguns navegadores contemporâneos. Esse recurso habilita no navegador recursos de privacidade que permitem ao usuário navegar na Internet sem deixar resquícios de informações, EXCETO:

- A) sites visitados.
- B) senhas.
- C) textos digitados em caixas de textos, formulário ou campos de pesquisa.
- D) listas de *downloads* realizados.
- E) o anonimato de quem navegou para fornecedores de serviços internet e para os próprios sites visitados.

Questão 50

Observe abaixo a relação de atividades executadas em um servidor *web* para tratamento de uma requisição:

1. Buscar página solicitada no disco.
2. Executar o controle de acesso no cliente.
3. Determinar o tipo MIME para incluí-lo na resposta.
4. Autenticar o cliente.
5. Resolver o nome da página *web* solicitada.
6. Retornar a resposta ao cliente.

A ordem correta de execução dessas atividades é:

- A) 5, 4, 2, 1, 3, 6
- B) 2, 3, 4, 5, 1, 6
- C) 2, 4, 1, 3, 5, 6
- D) 5, 1, 4, 2, 3, 6
- E) 1, 2, 3, 4, 5, 6