

## LEIA ATENTAMENTE AS INSTRUÇÕES ABAIXO

01- Você recebeu do fiscal o seguinte material:

a) Este caderno com o enunciado das 40 (quarenta) questões objetivas divididas nas seguintes sessões:

LÍNGUA PORTUGUESA		NOÇÕES DE INFORMÁTICA		CONHECIMENTOS ESPECÍFICOS	
Questões	Pontos	Questões	Pontos	Questões	Pontos
1 a 10	2	11 a 20	2	21 a 40	3

b) Uma (1) Folha de Respostas, destinada às respostas das questões objetivas formuladas nas provas, a ser entregue ao fiscal no final.

02- Verifique se este material está em ordem e se o seu nome e número de inscrição conferem com os que aparecem na confirmação de inscrição. Caso contrário, notifique **IMEDIATAMENTE** o fiscal.

03- Após a conferência, o candidato deverá assinar no espaço próprio da Folha de Respostas, preferivelmente à caneta esferográfica de tinta na cor preta ou azul.

04- Tenha muito cuidado com a Folha de Respostas para não a **DOBRAR, AMASSAR** ou **MANCHAR**. A folha somente poderá ser substituída caso esteja danificada em suas margens superior ou inferior – **BARRA DE RECONHECIMENTO PARA LEITURA ÓTICA**.

05- Na prova, as questões objetivas são identificadas pelo número que se situa acima do enunciado.

06- Na folha de respostas, as mesmas estão identificadas pelo mesmo número e as alternativas estão identificadas acima da questão de cada bloco de respostas.

07- Para cada uma das questões objetivas são apresentadas 5 alternativas classificadas com as letras (A), (B), (C), (D) e (E); só uma responde adequadamente ao quesito proposto. Você só deve assinalar **UMA RESPOSTA**. A marcação de nenhuma ou de mais de uma alternativa anula a questão, **MESMO QUE UMA DAS RESPOSTAS SEJA A CORRETA**.

08- Na **Folha de Respostas**, a marcação das letras correspondentes às respostas certas deve ser feita cobrindo **TODO O ESPAÇO** compreendido pelo retângulo pertinente à alternativa, usando **caneta esferográfica de tinta preta ou azul**, de forma contínua e densa. A LEITORA ÓTICA é sensível a marcas escuras, portanto, preencha os campos de marcação completamente, procurando deixar menos "espaços em branco" possível dentro do retângulo, sem invadir os limites dos retângulos ao lado.

09- **SERÁ ELIMINADO** do Concurso o candidato que:

a) Se utilizar, durante a realização das provas, de máquinas, relógios e/ou aparelhos de calcular, bem como rádios gravadores, fones de ouvido, telefones celulares ou fontes de consulta de qualquer espécie;

b) Se ausentar da sala em que se realizam as provas levando consigo o **Caderno de Questões e/ou a Folha de Respostas**.

10- Reserve os 30 (trinta) minutos finais para marcar sua **Folha de Respostas**. Os rascunhos e as marcações assinaladas no Caderno de Questões **NÃO SERÃO LEVADOS EM CONTA**.

11- Quando terminar, entregue ao fiscal o Caderno de Questões e a Folha de Respostas, e **ASSINE A LISTA DE PRESENÇA**.



◆ Língua Portuguesa ◆

Questão 01

Assinale a alternativa que contém uma frase em que há uma palavra formada por derivação parassintética.

- A) A presença da nobreza conferiu à vida carioca caráter modelar.
- B) A vinda da Corte fez surgir uma classe social, a bem dizer repatriada.
- C) Esta é, hoje, a Biblioteca Nacional, símbolo do poder das letras.
- D) Quando família real portuguesa chegou o Rio, o Português já era uma língua vitoriosa.
- E) Vale considerarmos que a linguagem é a expressão do pensamento.

Questão 02

O seguinte fragmento foi retirado de uma notícia publicada na imprensa nacional:

“Ao ficar sozinho no quarto do hospital, protegido pela tenda de oxigênio e pelas paredes do aposento, deu-se conta, afinal, da gravidade da sua situação. Os médicos estavam lutando por prolongar a vida de um homem \_\_\_\_\_ coração trabalhara bem mais que o seu próprio dono.”

A alternativa que contém o termo que preenche corretamente a lacuna no fragmento acima é

- A) do qual.
- B) cujo.
- C) que.
- D) o qual.
- E) de cujo.

Questão 03

A palavra “efêmero” pode significar, conforme se lê no dicionário do Aurélio, aquilo que é “pouco duradouro”, “passageiro”. Assinale a alternativa abaixo que contém a palavra com sentido contrário ao do termo destacado.

- A) mutante.
- B) permanente.
- C) provisório.
- D) temporário.
- E) transitório.

Questão 04

Assinale a alternativa em que a forma verbal presente no fragmento selecionado apresenta idéia de hipótese ou possibilidade:

- A) A evolução dos falares medievos resultou nas línguas nacionais existentes hoje.
- B) A maioria dos estudiosos contesta a noção dicotômica de certo e errado em língua.
- C) É bem provável que a primeira palavra proferida na Lua tenha sido “OK”.
- D) Pesquisas linguísticas garantem que a capacidade da fala é inerente à natureza humana.
- E) Sobre a fala das gentes das cavernas não há registro confiável, só existem indícios.

Questão 05

Sabendo-se que a figura de **personificação** ou **prosopopéia** consiste em atribuir características humanas a seres inanimados ou irracionais, reconhece-se que esse recurso expressivo está presente na frase:

- A) Constatamos que o tempo se escoara: já era quase noite.
- B) Disfarçando o olhar, o aluno espiou as horas.
- C) Passara se voando o último ônibus que o transportaria à praia.
- D) Um chuvisco ralo brincava no ar da tarde.
- E) Urgia que se protegessem as árvores centenárias.

**Questão 06**

Marque a alternativa em que a frase está construída de forma escoreta, de acordo com todos os níveis da língua padrão escrita:

- A) A história foi repetida bastantes vezes.
- B) Amo ela com toda força do meu coração juvenil.
- C) Ela estava toda encabulada com a proposta.
- D) Mudei-me para o interior há muitos anos atrás.
- E) O navio naufragou rapidamente, emergindo no mar encapelado.

**Questão 07**

Para pontuar períodos compostos em que surgem orações subordinadas substantivas, basta considerar as funções sintáticas por elas exercidas. Não se separam, por exemplo, com vírgula, a oração principal das orações subjetivas, objetivas diretas, objetivas indiretas, completivas nominais e predicativas – afinal, sujeitos, complementos verbais e nominais não se separam, por vírgulas, dos termos a que se ligam; o mesmo se pode dizer do predicativo nos predicados nominais.

Por esse entendimento, marque a alternativa que contém um período pontuado indevidamente.

- A) Algumas pessoas vivem presas unicamente às suas profissões, aos seus interesses pessoais.
- B) É surpreendente constatar que, apesar de tudo, muitos ainda acreditam em resolver nossos problemas com promessas demagógicas.
- C) Não se confia mais em que tudo possa ser resolvido apenas por palavras, por intenções.
- D) Peço-lhe compreender nossos problemas com moradia, com emprego fixo, com salários baixos.
- E) Vive-me pedindo, que o ajude, que interfira em seu favor, que realize as suas obrigações.

**Questão 08**

Indique a alternativa que contém erro na separação de silábica.

- A) cul-tua-va; di-á-lo-go.
- B) en-toa-ção; ab-rup-to.
- C) pers-pi-caz; obs-curo.
- D) pneu; subs-cre-ver.
- E) trans-atlân-ti-co, i-guais.

**Questão 09**

Das seguintes alternativas, marque aquela que apresenta a frase em que o adjetivo sublinhado não corresponde ao sentido indicado à direita.

- A) A verdade é formarmos uma sociedade **fendida**. (dividida, desunida).
- B) Era um homem **inepto** para realizar aquela tarefa. (tolo, idiota).
- C) Este desnível **clamoroso** nos confere o título de campeões da injustiça social. (gritante, muito evidente).
- D) O fato, por ser **contemporâneo**, foi devidamente divulgado na imprensa. (coevo, coetâneo).
- E) Todo esse mar de **alienados** compõe a periferia dos patrícios desvalidos. (ansioso, ávido).

**Questão 10**

Marque a alternativa que apresenta uso indevido do sinal indicativo de crase.

- A) Dirigiu-se àquele lugar sagrado para todos.
- B) Esta é a questão a que fizemos referência na assembleia.
- C) Lá vai a pessoa à quem deste a notícia alarmante.
- D) O assaltante foi morto a tiro.
- E) O Curso funciona de segunda a sexta-feira.

◆ **Noções de Informática** ◆


Questão 11

Para podermos nos comunicar com um computador, necessitamos de dispositivos (ou periféricos) de entrada e de saída de dados. Dentre as opções abaixo, assinale aquela que mostra, respectivamente, um exemplo de dispositivo de entrada de dados e um de saída de dados.

- A) Teclado e mouse.
- B) Impressora e mouse.
- C) Impressora e teclado.
- D) Teclado e impressora.
- E) Mouse e teclado.

Questão 12

No Microsoft Word, uma maneira de transformar em itálico todo o texto de um documento que não está em itálico, é

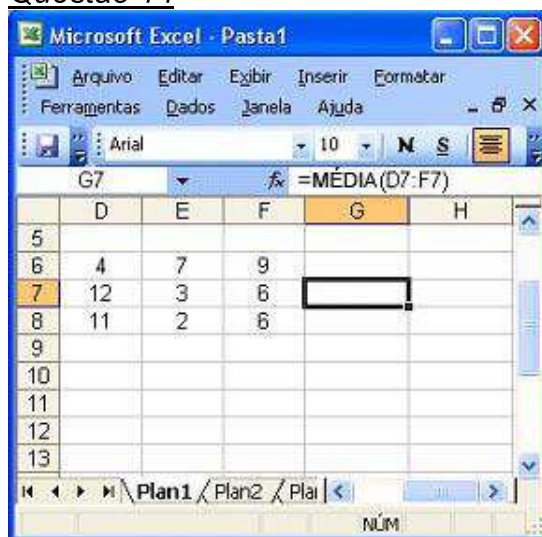
- A) apertar as teclas de atalho **CTRL + T** para selecionar todo o texto e clicar no botão **N**.
- B) clicar no botão  para selecionar todo o texto e clicar no botão **I**.
- C) clicar duas vezes no botão **I**.
- D) clicar três vezes no botão **N**.
- E) apertar as teclas de atalho **CTRL + T** para selecionar todo o texto e clicar no botão **I**.

Questão 13

No aplicativo Windows Explorer do Windows XP, é possível copiar ou mover arquivos e pastas usando o teclado ou o mouse. Se utilizarmos apenas o mouse, é correto afirmar que

- A) pastas serão sempre copiadas, independentemente do volume de destino.
- B) se um arquivo for arrastado para um volume diferente de sua pasta de origem, ele será movido.
- C) se uma pasta for arrastada para dentro de outra pasta no mesmo volume, ela será movida.
- D) se uma pasta for arrastada para dentro de outra pasta no mesmo volume, ela será copiada.
- E) se um arquivo for arrastado para outra pasta no mesmo volume, ele será copiado.

Questão 14



A figura acima é um pedaço de uma planilha Microsoft Excel. De acordo com a figura, o valor que deveria aparecer na célula G7, é igual a

- A) 3.
- B) 6.
- C) 7.
- D) 9.
- E) 12.

**Questão 15**

Em relação a redes de computadores, julgue os itens abaixo:

- I. LAN é uma rede que liga computadores próximos, normalmente no mesmo prédio.
- II. TCP/IP é o conjunto de protocolos de comunicação da Internet.
- III. Intranet é uma rede privada de computadores que oferece os mesmos serviços que a Internet.
- IV. Numa rede de computadores, a transferência de um arquivo do meu computador para um computador remoto é chamada de “download”.

Estão corretos os itens

- A) I e III.
- B) I, II e III.
- C) I, II, III e IV.
- D) II, III e IV.
- E) I, II e IV.

**Questão 16**

Luís falou para seu amigo Carlos que havia comprado no mês passado, um dispositivo com capacidade de armazenamento de 500 gigabytes para instalar em seu computador. Ele estava falando de um

- A) Pen drive.
- B) Disco rígido.
- C) Pente de memória RAM.
- D) DVD-ROM.
- E) Disco flexível.

**Questão 17**

O Windows XP vem acompanhado de pequenos aplicativos, conhecidos como acessórios. São exemplos de acessórios do Windows XP:

- A) Calculadora, WordPad e Paint.
- B) Paint, Excel e Bloco de Notas.
- C) Bloco de Notas, Calculadora e Excel.
- D) Bloco de Notas, Word e Calculadora.
- E) Word, Paint e WordPad.

**Questão 18**

O BrOffice é uma suíte de aplicações de escritório, compatível com o Microsoft Office, livre para ser utilizado por qualquer pessoa (software livre). Dentre as várias aplicações que o compõem, temos um Processador de Textos e uma Planilha de Cálculo, que são, respectivamente:

- A) Writer e Calc.
- B) Writer e Math.
- C) Text e Calc.
- D) Word e Excel.
- E) Word e Calc.

**Questão 19**

Para que possamos acessar um site na Internet, é necessário um programa conhecido como Navegador (Browser, em inglês). Um exemplo de navegador é o Internet Explorer, que acompanha o Windows XP. Em relação ao Internet Explorer, assinale a opção correta.

- A) A página inicial é sempre uma página em branco, não sendo possível alterar isso.
- B) A página inicial é sempre a página da Microsoft, não sendo possível alterar isso.
- C) O Internet Explorer também é um gerenciador de correio eletrônico.
- D) Para acessar um site, basta digitar o endereço do site na barra de endereços do Internet Explorer e pressionar **ENTER**.
- E) O Internet Explorer mantém uma lista de links, chamada **Histórico**, onde encontramos nossos sites favoritos.

**Questão 20**



A figura acima mostra parte de uma janela do Windows Explorer de um computador com sistema operacional Windows XP. A mão que aparece no ícone do disco local C, indica que este disco

- A) não está formatado.
- B) necessita de manutenção.
- C) é o disco onde está instalado o Windows XP.
- D) é um disco local.
- E) está sendo compartilhado.

◆ **Conhecimentos Específicos** ◆

**Questão 21**

As missões-chave da biblioteca pública relacionam-se com:

- A) a informação, a alfabetização, a educação e a cultura.
- B) o acesso a informação e a informática.
- C) os produtos, serviços e tecnologias informacionais.
- D) a isenção de qualquer forma de censura ideológica e política.
- E) as formas de manifestações e expressões culturais.

**Questão 22**

O Manifesto da Biblioteca Escolar registra que o acesso aos serviços e coleções deve nortear-se pela(s):

- A) Lei dos Direitos Autorais.
- B) Diretrizes da Educação Básica.
- C) Declaração dos Direitos e Liberdades do Homem.
- D) Lei de Diretrizes e Bases da Educação.
- E) Declaração do Acesso Livre à Informação.

**Questão 23**

A reunião de bibliotecas públicas em redes e sistemas amplia sua capacidade de:

- A) processamento técnico.
- B) recursos humanos.
- C) acesso à informação.
- D) tomada de decisão.
- E) disseminação seletiva.

**Questão 24**

Para o planejamento de serviços de informação, o bibliotecário tem a necessidade de conhecer bem:

- A) os serviços existentes, seus usuários, os recursos humanos e a planta física.
- B) as fontes de informação, os serviços existentes, seus usuários e os não-usuários.
- C) os recursos humanos, financeiros, informacionais e materiais.
- D) a planta física, a infra-estrutura de informação, os usuários reais e potenciais.
- E) as políticas de informação, de indexação e de desenvolvimento de coleções.

**Questão 25**

Na elaboração de projetos de diagnóstico, a pesquisa de campo quando lida com um universo numeroso, deve ser feita por amostragem. Os tipos mais comuns de amostragem não-probabilística são:

- A) casual e aleatória.
- B) sistemática e estratificada.
- C) proposital e sistemática.
- D) acidental e proposital.
- E) aleatória e acidental.



**Questão 26**

Em bibliotecas públicas a atividade que serve como um canal de comunicação entre a biblioteca e os usuários com o objetivo de avaliar e melhorar a qualidade de seus serviços é denominado serviço de

- A) ouvidoria.
- B) referência.
- C) atendimento.
- D) orientação.
- E) mediação.

**Questão 27**

As apresentações musicais, clube do idoso, exibição de filmes, audiovisuais ou multimídias, teatro de fantoche e de sombras são atividades culturais relacionadas à função cultural da biblioteca pública chamada de centro (de):

- A) cultural
- B) informação.
- C) aprendizado.
- D) leitura.
- E) lazer.

**Questão 28**

Vários dicionários possuem versões eletrônicas, existindo no mercado inclusive aqueles que facilitam o trabalho de tradução. O dicionário multimídia que possui mais de 319 verbetes, inclui seis idiomas - português, inglês, espanhol, alemão, francês e italiano e a parte referente à língua inglesa pode-se ouvir a reprodução sonora de mais de 700 palavras é o:

- A) DicMaxi Michaelis.
- B) A.R.T.
- C) Quickdictionary.
- D) WebTranslator.
- E) DTS.

**Questão 29**

Assinale o tipo de fonte de informação utilizada para atender à uma necessidade de informação de maneira concisa, a descrição, a localização dos acidentes geográficos: situação, coordenadas, população, fontes econômicas e meios de transporte das cidades, municípios, territórios e estados brasileiros, além de mapas das Unidades da Federação.

- A) Webster's New Geographic Dictionary.
- B) Dicionário Geográfico Brasileiro.
- C) Grande Dicionário da Língua Portuguesa: Histórico e Geográfico.
- D) Fontes de Informação Geográficas.
- E) Divisão Territorial do Brasil.

**Questão 30**

Numa biblioteca o acervo deve ser desenvolvido com base em um plano preestabelecido que garanta a sua continuidade e adequação necessária, no qual sejam estabelecidas, para seleção e aquisição de materiais informacionais,

- A) técnicas e metodologias.
- B) métodos e estratégias.
- C) políticas e diretrizes.
- D) metodologias e políticas.
- E) diretrizes e técnicas.

**Questão 31**

Os desastres mais comuns que colocam em risco os acervos das bibliotecas são os incêndios e as inundações. No caso de uma inundação, dentre as regras básicas de procedimentos para materiais afetados pela água encontra-se

- A) expor os livros ao sol.
- B) evitar o imediato tratamento de fumigação.
- C) espremer os volumes enquanto tiverem molhados.
- D) executar um tipo de secagem através da circulação constante do ar.
- E) envolver os volumes mais encharcados com papel de seda.

**Questão 32**

A norma da ABNT que rege a elaboração de sumários é a NBR:

- A) 6034
- B) 6024
- C) 6023
- D) 6027
- E) 6028

**Questão 33**

De acordo com a norma de alfabetação, os símbolos e sinais não-alfabéticos são ignorados na ordenação, considerando-se:

- A) os artigos que constituem a palavra inicial do item.
- B) as abreviaturas com omissão de letras.
- C) a reunião segundo seu sentido ou função.
- D) os complementos de identificação.
- E) a letra ou número seguinte.

**Questão 34**

Ponto de acesso controlado é um:

- A) nome, termo, código, entre outros, sob o qual um registro bibliográfico ou de autoridade será encontrado.
- B) número, código, palavras, frase, logotipo, dispositivo, associado à uma única entidade.
- C) carácter ou grupo de palavras e, ou, caracteres pelos quais uma entidade é conhecida.
- D) conjunto de instruções relativas à formulação e, ou, registro de pontos de acesso.
- E) conceito do que significa uma entrada de uma criação intelectual ou artística característica e específica.

**Questão 35**

No estabelecimento de entradas catalográficas, no caso de nomes formados apenas por prenomes, deve-se:

- A) fazer o cabeçalho na ordem direta, sem inversão.
- B) inverter o segundo prenome, como se fosse um sobrenome.
- C) colocar o segundo prenome entre colchetes.
- D) iniciar o cabeçalho com o primeiro prenome entre parênteses.
- E) abreviar o primeiro prenome e fazer a entrada na ordem direta.

**Questão 36**

De acordo com as normas de catalogação, a entrada correta para a Secretaria de Educação e Cultura da Cidade de Itatiaia é:

- A) Brasil. Rio de Janeiro. Itatiaia. SMEC.
- B) Itatiaia (RJ). Secretaria Municipal de Educação e Cultura.
- C) Rio de Janeiro (Itatiaia): Secretaria de Educação e Cultura.
- D) Secretaria Municipal de Educação e Cultura de Itatiaia (Rio de Janeiro – Brasil).
- E) Secretaria de Educação e Cultura (Município de Itatiaia – RJ).

**Questão 37**

Na catalogação descritiva, se um item consistir de duas obras editadas juntas com entrada por um cabeçalho de pessoa ou entidade, para a obra que aparecer primeiro no item deve-se utilizar o título:

- A) principal.
- B) equivalente.
- C) original.
- D) uniforme.
- E) alternativo.

**Questão 38**

No quadro da representação documentária os catálogos e índices são considerados:

- A) produtos.
- B) objetos.
- C) instrumentos.
- D) usos.
- E) processos.

**Questão 39**

As linguagens documentárias construídas para indexação e recuperação da informação devem ser baseadas na estrutura conceitual de um determinado campo temático ou áreas de domínio e não em assuntos representados por palavras, já que cada significado deve ser representado por uma única:

- A) forma verbal.
- B) estrutura conceitual.
- C) área de conhecimento.
- D) característica de divisão.
- E) garantia de uso.

**Questão 40**

No âmbito da linguagem natural “professor e docente” é exemplo de dispersão: Este tipo de dispersão é classificado como dispersão

- A) estrutural
- B) conceitual.
- C) léxica.
- D) simbólica.
- E) sintática.