

# Prefeitura Municipal de Coronel Martins Estado de Santa Catarina

## CADERNO DE PROVA

### PROCESSO SELETIVO 001/2012

## CARGO: AUXILIAR DE CONSULTÓRIO DENTÁRIO

### INSTRUÇÕES AO CANDIDATO

- 01** – Este caderno contém 30 (trinta) questões. Se não estiver completo, exija outro do fiscal da sala.
- 02** - Além deste caderno, você deverá ter recebido o cartão já identificado, destinado às respostas das questões formuladas na prova. Caso não tenha recebido o cartão, peça-o ao fiscal.
- 03** – Ao receber o cartão resposta confira seus dados.
- 04** – Todas as questões desta prova são de múltipla escolha, com cinco alternativas, apresentando como resposta correta somente uma alternativa.
- 05** – O cartão resposta é **único e insubstituível**, portanto, a marcação é definitiva, não admitindo rasuras.
- 06** – A duração da prova é de 03 (três) horas. Só será permitido ao candidato entregar sua prova após transcorrido, no mínimo, 01 (uma) hora do seu início. Os três últimos candidatos a terminar a prova deverão retirar-se da sala simultaneamente.
- 07** – Na última página deste caderno você encontrará uma grade de respostas para anotar o seu gabarito. Destaque-a e leve-a consigo.
- 08** – Quando terminar, entregue ao fiscal o caderno de questões e o cartão de resposta.
- 09** – A tarefa do candidato consiste em analisar o conteúdo de cada questão e assinalar a resposta que julgar correta. A interpretação das questões, bem como das instruções, faz parte da prova.

### MODELO DE PREENCHIMENTO DO CARTÃO RESPOSTA:

Questão 1 – alternativa correta = D

1     A     B     C     D     E

\* Marque somente uma alternativa preenchendo totalmente o círculo, evitando ultrapassar a linha que margeia a letra, conforme o exemplo acima. Não faça um X ou qualquer outra marca.

\* Para a marcação das respostas somente será permitido o uso de caneta esferográfica de material transparente, nas cores azul ou preta.

\* A correção do cartão resposta será através de leitura óptica, sendo de inteira responsabilidade do candidato os prejuízos advindos das marcações feitas incorretamente.

BOA PROVA!



## CONHECIMENTOS GERAIS

### PORTUGUÊS

#### Baião

“Eu vou mostrar pra vocês  
Como se dança o baião  
E quem quiser aprender  
É favor prestar atenção  
Morena chegue pra cá  
Bem junto ao meu coração  
Agora é só me seguir  
Pois eu vou dançar o baião

Eu já dancei balanceio  
Chamego, samba e xerém  
Mas o baião tem um quê  
Que as outras danças não têm  
Quem quiser é só dizer  
Pois eu com satisfação  
Vou dançar cantando o baião

Eu já dancei no Pará  
Toquei sanfona em Belém  
Cantei lá no Ceará  
E sei o que me convém  
Por isso quero afirmar  
Com toda convicção  
Que sou louco pelo baião”  
(Luis Gonzaga e Humberto Teixeira)

1) De que assunto trata a letra da música?

- a) Das danças em geral.
- b) Do baião.
- c) Do canto e da sanfona.
- d) Do Pará, Belém e Ceará.
- e) Do balanceio.

2) Quais as características desse texto?

- a) É uma notícia.
- b) É um texto informativo.
- c) É um texto científico.
- d) É uma letra de música, com forma de poema. Escrito em versos, reunidos em estrofes.
- e) É uma letra de música, em forma de receita.

3) Que ritmos são mencionados no texto?

- a) Balanceio, samba e chamego.
- b) Baião, balanceio, samba, xerém e chamego.
- c) Rock, samba e forró.
- d) Samba, baião e chamego.
- e) Samba, xerém e chamego.

4) Assinale a alternativa que apresenta todas as palavras acentuadas graficamente segundo a mesma regra:

- a) Cá , só, já.
- b) Xerém, têm.
- c) Quê, lá, Pará.
- d) Belém, Ceará.
- e) Convém, vocês.

5) A divisão silábica está incorreta na alternativa:

- a) Con – vic- cão.
- b) Sa – tis – fa – ção.
- c) Vo – u.
- d) To – quei.
- e) Lou – co.

6) Assinale a alternativa que apresenta problemas de pontuação:

- a) Uma trajetória profissional vitoriosa tem como pilares a atualização constante, o respeito pela hierarquia, capacidade de estabelecer uma sólida rede de relacionamentos, habilidade de criar o seu marketing pessoal e uma grande dose de ambição.
- b) Para ser um líder eficaz é necessário dedicação, aprendizado contínuo e habilidade de comunicação, pois essa é a base dos relacionamentos duradouros e eficientes.
- c) Hoje, mais do que nunca as organizações precisam de líderes que saibam trabalhar com desafios e as oportunidades que estão cada vez mais complexas, imprevisíveis e rápidas.
- d) Quando a circunstância favorável surge, é preciso estar atento e agir com prontidão, senão perde-se a ocasião, ou melhor, com certeza outra pessoa vai aproveitá-la.
- e) Uma maneira de líderes passarem a ter decisões certas, é a construção de um legado, pois nenhum profissional gostaria de ser lembrado como aquele que tomou decisões erradas e causou problemas para organizações e pessoas além de não deixar uma marca pessoal a ser seguida.

## **MATEMÁTICA**

7) O dobro de um número adicionado ao triplo de outro número resulta em 23. Já o triplo de um número adicionado ao quádruplo do outro número resulta em 37. Ao multiplicar esses dois números obtém-se:

- a) 12.
- b) 15.

- c) 18.
- d) 20.
- e) 21.

8) Em uma progressão aritmética sabe-se que  $a_5 = 17$  e  $a_9 = 29$ . Qual o valor de  $a_{12}$  neste caso?

- a) 31.
- b) 35.
- c) 38.
- d) 41.
- e) 43.

### **ESTUDOS SOCIAIS**

9) Qual é a principal fonte da economia do município de Coronel Martins?

- a) Indústria moveleira.
- b) Comércio.
- c) Atividade agropecuária.
- d) Indústria têxtil.
- e) Prestação de serviço.

10) No início de 2012 a União Europeia, juntando-se aos Estados Unidos, aprovou sanções econômicas às importações \_\_\_\_\_ de petróleo, como uma forma de pressionar o país a abandonar seu contestado programa nuclear.

Assinale a alternativa que completa a lacuna corretamente:

- a) Iraquianas.
- b) Iranianas.
- c) Libanesas.
- d) Israelenses.
- e) Sírias.

### **CONHECIMENTOS ESPECÍFICOS**

11) São atribuições do ACD – Auxiliar de Consultório Dentário, exceto:

- a) Agendar o paciente e orientá-lo quanto ao retorno.
- b) Proceder a desinfecção e esterilização de materiais e instrumentos utilizados.
- c) Realizar procedimentos educativos e preventivos aos usuários, como evidencição de placa bacteriana, escovação supervisionada, orientações de escovação.
- d) Instrumentalizar a realização de procedimentos clínicos (trabalho a quatro mãos).
- e) Coordenar as ACS- Agentes Comunitárias de Saúde, promovendo palestras a respeito da saúde bucal.

12) Sobre o Vírus da Hepatite está correto afirmar:

- a) O diagnóstico é feito através de exame de sangue TGO e TGP, para verificar a quantidade de enzimas produzidas pelo fígado. No caso de hepatites essas enzimas têm seu valor diminuído.
- b) A vacina contra a hepatite B é realizada em dose única.
- c) A hepatite C é a menos perigosa das hepatites, pois não há risco de cronificação, tampouco evoluir para cirrose hepática ou hepatocarcinoma (câncer do fígado).
- d) O vírus da hepatite é muito resistente, chega a sobreviver 72 horas fora do corpo e em minúsculas quantidades de sangue. Por isso, consultórios odontológicos são locais de risco de infecção.
- e) Não existem medidas de controle aplicáveis para o vírus da hepatite.

13) O homem é difiodonte (animal que troca de dentes apenas uma vez) tem \_\_\_\_\_ dentes decíduos e \_\_\_\_\_ dentes permanentes, numa dentição completa. A alternativa que preenche corretamente as lacunas acima é:

- a) 20 e 28.
- b) 20 e 32.
- c) 18 e 30.
- d) 18 e 32.
- e) 20 e 36.

14) O \_\_\_\_\_ é o dente mais importante na articulação das palavras para a emissão de sons lábio-dentais e indispensável para a estética facial. Tem a função principal de cortar os alimentos. Sua face vestibular apresenta dois sulcos rasos de disposição cérvico-incisal. Quando dente jovem apresenta três mamelões (pequenas saliências) que somem após o desgaste mastigatório. Estamos nos referindo ao:

- a) Incisivo lateral inferior.
- b) Incisivo central superior.
- c) Molar superior direito.
- d) Molar inferior direito.
- e) Canino superior.

15) Auxiliar o Cirurgião Dentista nos procedimentos clínicos é uma das atribuições do ACD. O dentista faz a exodontia de restos radiculares de um segundo molar superior esquerdo e solicita ao ACD que anote na ficha de procedimentos. Qual o dente citado?

- a) 37.
- b) 26.
- c) 27.
- d) 17.
- e) 36.

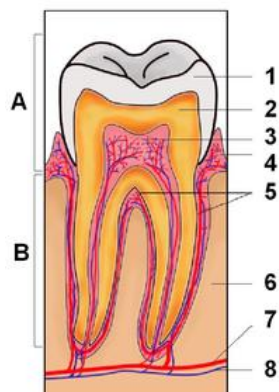
16) A principal utilidade de uma Hollemback 3S é:

- a) Esculpir restaurações.
- b) Profilaxia em dentes posteriores.
- c) Descolar tecidos em cirurgias.
- d) Apreensão de dentes em exodontias.
- e) Calcador em obturação endodôntica.

17) As limas endodônticas são instrumentais utilizados para explorar o canal, modelar, alisar e limpar suas paredes. Limas denominadas de 1ª série possuem conicidade menor que 2ª ou 3ª série. Qual a cor do cabo das limas nº 20 de 1ª série?

- a) Preta.
- b) Verde.
- c) Vermelha.
- d) Amarela.
- e) Branca.

18) Observe a gravura a seguir e associe corretamente:



- a) A representa a raiz e B representa a coroa anatômica.
- b) 1 representa o esmalte, 2 representa a dentina e 3 representa o cimento.
- c) 4 representa a gengiva, 5 representa o cimento e 6 representa o osso alveolar.
- d) 1 representa o esmalte, 3 representa a polpa e 2 representa a coroa anatômica.
- e) 5 representa o cimento, 6 representa irrigação sanguínea e B representa a raiz dental.

19) Sobre a utilização de fluoretos, é incorreto afirmar:

- a) Em baixa concentração o fluoreto aumenta o pH da placa pela inibição da produção de ácidos das bactérias.
- b) O flúor mostra-se como um agente terapêutico modulador da cárie. O contato do paciente com pequenas concentrações de flúor de forma frequente dificulta a desmineralização e ativa a remineralização, além de inibir os microorganismos cariogênicos.
- c) A presença de fluoretos interfere na aderência microbiana ao esmalte dental.
- d) A fluorose dentária é o resultado da ingestão crônica de flúor durante o desenvolvimento dental que se manifesta como mudanças visíveis de opacidade do esmalte devido a alterações no processo de mineralização. O grau dessas alterações é função direta da dose de F à que a criança está sujeita (mg F/kg/dia) e do tempo de duração da dose.
- e) O uso do creme dental (dentifício) é considerado um método eficaz, de fácil utilização e abrangência. Atualmente os dentifícios fluoretados oferecidos à população brasileira estão sob normas da vigilância sanitária e devem ter uma concentração mínima de 100 ppm de flúor solúvel no produto. A concentração máxima é de 1000 a 1500 ppm de flúor, normalmente fluoreto de sódio.

20) Analise as afirmativas a seguir sobre cárie dentária:

I. A cárie dentária é uma doença infecto-contagiosa que resulta na perda localizada de minerais dos dentes afetados, causada por ácidos orgânicos, provenientes do metabolismo microbiano, a partir dos carboidratos da dieta.

II. O estágio inicial da doença, antes da formação das cavidades, é detectado pela ocorrência de manchas brancas rugosas e opacas na superfície do dente. Então a doença se instala antes mesmo de ter sua manifestação visível: as cavidades.

III. A cárie é considerada uma doença crônica e multifatorial. É influenciada por vários fatores de risco, entre eles: consumo excessivo e frequente de açúcar, presença de placa bacteriana, fatores culturais e sócio-econômicos, dificuldade de acesso aos serviços, falta de acesso ao flúor, xerostomia.

Estão corretas:

- a) I e II, apenas.
- b) I e III, apenas.
- c) II e III, apenas.
- d) Todas as afirmativas.
- e) Nenhuma afirmativa.

21) Todas as substâncias abaixo são utilizadas na irrigação dos canais radiculares, exceto:

- a) Paramonoclorofenol canforado.
- b) Hipoclorito de Sódio.
- c) Detergentes aniônicos.
- d) Detergentes catiônicos.
- e) Gluconato de Clorexidina.

22) A \_\_\_\_\_ é a especialidade da odontologia que é responsável pela prevenção e tratamento das doenças que acometem os tecidos de sustentação e proteção dos dentes. Compreende os tecidos da gengiva, do ligamento, do osso alveolar e do cimento. Estamos nos referindo à:

- a) Dentística.
- b) Periodontia.
- c) Endodontia.
- d) Ortodontia.
- e) Exodontia.

23) Quanto à organização da mesa de trabalho, assinale a alternativa que contém materiais e instrumentais utilizados em exodontia:

- a) Espelho, pinça clínica e calcador de Paiva.
- b) Sindesmótomo, alveolótomo e esculpador.
- c) Alavanca, descolador de Molt e fio de sutura.
- d) Fórceps, porta-agulha e brunidor.
- e) Afastador, fórceps e brocas Gates-Glidden.

24) A utilização do EPI tem mostrado sua eficácia não somente ao Cirurgião-dentista e ACD, mas também ao paciente. Muitos estudos demonstram que o uso de EPI – Equipamento de Proteção Individual evita infecções cruzadas, traumas mecânicos, contaminação por substâncias químicas e proteção radiográfica. As alternativas abaixo contêm exemplos de EPIs, exceto:

- a) Jaleco de manga comprida.
- b) Papel toalha.
- c) Luvas de borracha.
- d) Babador ou avental de proteção.
- e) Avental plumbífero.

25) São materiais restauradores utilizados no consultório odontológico, com exceção de:

- a) Resina Composta.
- b) Amálgama de Prata.
- c) Cimento de Ionômero de Vidro.
- d) IRM.
- e) Quelante.

26) De acordo com os conhecimentos básicos de informática, é correto afirmar:

- a) Software é toda parte física do computador relacionada à máquina propriamente dita (peças, fios, encaixes, mouse, impressora, monitor).
- b) Hardware é a parte lógica do computador que determina o comportamento e a função a ser entendida e executada pelo software. É constituída pelos programas e sistemas necessários ao funcionamento do computador.
- c) No programa Word pode-se usar as teclas Ctrl + O para abrir um novo documento.
- d) Existem duas maneiras de salvar um documento no Word: Ctrl + S ou alt + A + S.
- e) A tecla *home* do teclado quando acionada é utilizada para inserir caracteres sobrepondo os existentes à direita. Quando não acionada vai inserindo os caracteres digitados, empurrando para frente os já existentes.

27) Analise as afirmativas a seguir sobre Saúde da Família:

- I. A Saúde da Família, estratégia priorizada pelo Ministério da Saúde para organizar a Atenção Básica, tem como principal desafio promover a reorientação das práticas e ações de saúde de forma integral e contínua, levando-as para mais perto da família e, com isso, melhorar a qualidade de vida dos brasileiros.
- II. Incorpora e reafirma os princípios básicos do SUS - universalização, descentralização, integralidade e participação da comunidade - mediante o cadastramento e a vinculação dos usuários.
- III. A Estratégia Saúde da Família valoriza principalmente o atendimento individual, atuando unicamente em procedimentos curativos.
- IV. O atendimento pode ser realizado na Unidade de saúde ou nos domicílios e é prestado pelos profissionais das equipes saúde da família (médicos, enfermeiros, auxiliares de enfermagem, agentes comunitários de saúde, dentistas e auxiliares de consultório dentário).
- V. A responsabilidade pelo processo saúde-doença é sempre da equipe multidisciplinar.



Estão corretas as afirmativas:

- a) I, II e III, apenas.
- b) I, III e IV, apenas.
- c) I, II e V, apenas.
- d) I, II e IV, apenas.
- e) II, IV e V, apenas.

28) De acordo com seus conhecimentos sobre SUS e de acordo com a Lei 8.142/90, marque a alternativa correta:

- a) Esta Lei é a chamada LOS – Lei Orgânica da Saúde e dispõe sobre as condições para a promoção, proteção e recuperação da saúde, a organização e o funcionamento dos serviços correspondentes.
- b) Esta Lei dispõe sobre a participação da comunidade na gestão do Sistema Único de Saúde (SUS) e sobre as transferências intergovernamentais de recursos financeiros na área da saúde.
- c) Para que os municípios recebam os repasses de recursos financeiros deverão contar com Relatório de Gestão e Sindicato dos Profissionais da Saúde.
- d) De acordo com o citado na Lei, cabe à Secretaria de Saúde avaliar a situação da saúde e propor todas as diretrizes para a formulação da política de saúde.
- e) Acima há três alternativas que condizem com o citado na Lei 8.142/90.

29) Acerca da Lei nº 8.080/1990, que regulamenta o Sistema Único de Saúde (SUS), julgue os itens a seguir:

- I. A saúde é um direito fundamental do ser humano, devendo o Estado prover as condições indispensáveis ao seu pleno exercício.
- II. O dever do Estado não exclui o das pessoas, da família, das empresas e da sociedade.
- III. A saúde tem como fatores determinantes e condicionantes: a alimentação, a moradia, o saneamento básico, o meio ambiente, o trabalho, a renda, a educação, o transporte, o lazer e o acesso aos bens e serviços essenciais.
- IV. Os níveis de saúde da população expressam a organização social e econômica do País.
- V. A iniciativa privada poderá participar do Sistema Único de Saúde (SUS), em caráter complementar.

Estão corretos os itens:

- a) Todos os citados acima.
- b) Nenhum dos citados acima.
- c) I, II, III e IV, somente.
- d) I, III e IV, somente.
- e) I, III e V, somente.

30) São princípios do SUS, de acordo com a Lei nº 8.080/1990, exceto:

- a) Igualdade da assistência à saúde.
- b) Descentralização político-administrativa.
- c) Direito à informação, às pessoas assistidas, sobre sua saúde.
- d) Capacidade de resolução dos serviços.
- e) Legalidade.

## DESTAQUE

---

1.	2.	3.	4.	5.	6.	7.	8.	9.	10.
11.	12.	13.	14.	15.	16.	17.	18.	19.	20.
21.	22.	23.	24.	25.	26.	27.	28.	29.	30.

PARA USO EXCLUSIVO DO CANDIDATO.