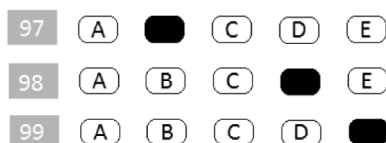


CARGO: INSTRUTOR DE LIBRAS

Nome: _____ Inscrição: _____

INSTRUÇÕES GERAIS**PREZADO CANDIDATO,**

1. É de sua responsabilidade a conferência do nome do cargo para o qual realizou a inscrição com o que consta neste caderno de questões;
2. Este caderno de questões contém **30 questões objetivas** a serem respondidas;
3. Após tê-lo recebido da fiscalização, confira o número e a sequência das questões e páginas, qualquer incoerência levante o braço e solicite ao fiscal um novo caderno;
4. O caderno de questões pode ser usado livremente para fazer rascunhos;
5. O tempo de duração é de **3 (três) horas**, incluindo o preenchimento do cartão de leitura óptica (cartão de respostas);
6. Você só poderá retirar-se do local de realização da prova após ter decorrida 1 (uma) hora do início da mesma;
7. Você só poderá retirar-se do local de realização da prova levando seu caderno de questões após ter decorrida 1 (uma) hora do início da mesma;
8. Cada questão oferece 5 (cinco) alternativas de resposta representadas pelas letras A, B, C, D e E sendo somente uma correspondente à resposta correta;
9. Após o início da prova, é vedado formular perguntas, pois o entendimento das questões é parte integrante da mesma;
10. Não é permitido comunicar-se com outro candidato ou socorrer-se de consultas a livros, anotações, agendas eletrônicas, gravadores, máquina calculadora, telefone celular ou qualquer outro instrumento receptor/transmissor de mensagens e/ou similares;
11. Ao terminar a prova objetiva, entregue ao fiscal de sala, **OBRIGATORIAMENTE**, o cartão de respostas devidamente assinado no campo indicativo, sem amassá-lo ou dobrá-lo, uma vez que é insubstituível;
12. O gabarito preliminar das provas será publicado no painel de publicações oficiais da Prefeitura Municipal de Santo Ângelo, situada na Rua Antunes Ribas, nº 1001, Santo Ângelo - RS, e em caráter meramente informativo nos sites da Pontua Concursos (www.pontuaconcursos.com.br) e do município de Santo Ângelo (www.santoangelo.rs.gov.br);
13. O prazo para interposição de recursos é de 3 (três) dias úteis a contar do dia subsequente à data de publicação do gabarito preliminar;
14. No cartão de leitura óptica personalizado - cartão de respostas – preencha, inteiramente, apenas uma das alternativas de cada questão, com caneta esferográfica de ponta grossa, azul ou preta, suficientemente pressionada, conforme o exemplo abaixo:



15. A questão será considerada nula se não estiver assinalada, ou assinalada a lápis, ou com mais de uma alternativa, ou ainda se contiver emendas, rasuras, borrões.

Língua Portuguesa e Interpretação de Texto

As questões 1 a 4 referem-se ao texto abaixo:

Estudantes criam relógio que mede a sua percepção do tempo

A diferença na maneira com que sentimos as horas passarem inspirou os estudantes Brian Schiffer e Sima Mitra, da Universidade de Cornell, em Nova York, nos Estados Unidos, a criar um relógio que mede a percepção do tempo pelo usuário. O modelo foi batizado de **TicTocTrac**.

Embora pareça um simples relógio de pulso, o eletrônico vai além e pode gerar dados importantes para análise e percepção humana de tempo e espaço em diferentes circunstâncias. O TicTocTrac conta com um motor, um sensor de movimento e pressão e um cartão microSD. O cartão é necessário para armazenar o bastante simples *software* do relógio e, também, para guardar dados das medidas.

Para usar o acessório e testar sua percepção do tempo, basta dar um toque na face do TicTocTrac. Com isso, o relógio passa a exibir uma quantidade aleatória de tempo no visor, que precisa ser estimada pelo usuário. Se, por exemplo, a tela mostrar 30 minutos, significa que o usuário precisará tocar na tela do aparelho novamente quando ele achar que passaram 30 minutos. As eventuais discrepâncias, para mais ou menos, são registradas no microSD e podem ser analisadas posteriormente em qualquer computador.

Os dois estudantes gastaram apenas US\$ 55 (equivalente a R\$ 107) na construção do relógio. A carcaça foi produzida em uma impressora 3D e os circuitos e controladores usados são facilmente encontrados no mercado.

(Disponível em < <http://www.techtudo.com.br/curiosidades/noticia/2012/05/estudantes-criam-relogio-que-mede-sua-percepcao-do-tempo.html>
> Acesso em 16 de maio 2012.)

1. Referente à intenção dos alunos ao criar o relógio, assinale a alternativa **CORRETA**:
 - a) As facilidades que as novas tecnologias possibilitam induzem os jovens a inventar novas coisas para o mercado de eletrônicos.
 - b) Sem muitas ideias, os alunos da universidade resolveram desenvolver um novo modelo de relógio.
 - c) A necessidade de medir as diferentes percepções das pessoas diante da passagem das horas levou esse grupo de alunos a associarem pesquisa e criatividade à tecnologia.
 - d) Quanto à tecnologia, a pesquisa já está tão avançada que já estão fabricando objetos que não tem utilidade no mercado.
 - e) Sem grandes investimentos para a confecção do aparelho, os jovens provaram que não basta ter ideias para tocar um projeto adiante: tem que ter conhecimento sobre o que está sendo lançado no mercado.
2. Com relação ao termo relógio, no decorrer da leitura outros termos o retomam. Analise os itens sublinhados abaixo:
 - I. O eletrônico vai além e pode gerar dados importantes para análise e percepção humana de tempo e espaço em diferentes circunstâncias.
 - II. Para usar o acessório e testar sua percepção do tempo, basta dar um toque na face do TicTocTrac.
 - III. Se, por exemplo, a tela mostrar 30 minutos, significa que o usuário precisará tocar na tela do aparelho novamente quando ele achar que passaram 30 minutos.

Está(ão) **CORRETO(S)**:

- a) Apenas o item III.
- b) Apenas os itens II e III.
- c) Apenas o item I.
- d) Apenas o item II.
- e) Todos os itens.

3. Em relação ao trecho “Os dois estudantes gastaram apenas US\$ 55 (equivalente a R\$ 107) na construção do relógio. A carcaça foi produzida em uma impressora 3D e os circuitos e controladores usados são facilmente encontrados no mercado”. Relacione a 2ª coluna de acordo com a 1ª e, após, assinale a alternativa que apresenta a sequência **CORRETA**:

1ª coluna:

- () Sujeito simples e predicado verbal.
() Oração coordenada sindética aditiva.
() Locução verbal.
() Objeto indireto + objeto indireto.

2ª coluna:

- (1) Os dois estudantes gastaram apenas US\$ 55 (equivalente a R\$ 107) na construção do relógio.
(2) A carcaça foi produzida em uma impressora 3D e os circuitos e controladores usados são facilmente encontrados no mercado.
(3) Foi produzida.
(4) Na construção do relógio.

- a) 1 – 2 – 3 – 4.
b) 3 – 2 – 1 – 4.
c) 2 – 3 – 1 – 4.
d) 4 – 1 – 2 – 3.
e) 1 – 3 – 4 – 2.

4. No enunciado “Para usar o acessório e testar sua percepção do tempo, basta dar um toque na face do TicTocTrac. Com isso, o relógio passa a exibir uma quantidade **aleatória** de tempo no visor, que precisa ser estimada pelo usuário”. Assinale abaixo a alternativa que substitui na frase a palavra em destaque sem que haja mudança de sentido:

- a) Máximo.
b) Eventual.
c) Certo.
d) Uniforme.
e) Conclusiva.

5. As enchentes _____ rios alagam os lugares _____ vive a população carente remetem a dura vida de cidadãos _____ sentença é a sua realidade.

Identifique a alternativa que preenche **CORRETAMENTE** as lacunas acima:

- a) cujo os – que – em que
b) cujos – em que – cuja
c) cujos – em que – em cuja
d) cujo os – que – cuja
e) em que – que – cujas

6. Referente ao uso da crase na frase “Após ___ 17h nos encontraremos no teatro. Chegue pontualmente ___ 17h, pois ___ noite não gosto de andar na rua, embora ___ noite seja sempre muito linda”. Assinale a alternativa que preenche as lacunas acima **CORRETAMENTE**:

- a) as – as – à – a
b) às – às – à – à
c) as – as – á – a
d) as – às – á – a
e) às – às – a – à

7. De acordo com a significação das palavras, relacione a 2ª coluna de acordo com a 1ª e, após, assinale a alternativa que apresenta a sequência **CORRETA**:

1ª coluna:

- (1) Sinônimas.
(2) Antônimas
(3) Parônimas.
(4) Homônimas.

2ª coluna:

- () flagrante / fragrante.
() bem / mal.
() apagar / abolir.
() tachar / taxar.

- a) 1 – 2 – 3 – 4.
b) 3 – 2 – 1 – 4.
c) 2 – 3 – 1 – 4.
d) 4 – 1 – 2 – 3.
e) 1 – 3 – 4 – 2.

8. Marque (V) para Verdadeiro ou (F) para Falso em relação ao sentido Denotativo e Conotativo das palavras empregadas nas frases a seguir:

- () Na frase “Embragava-se com o perfume que exalava a bela mulher”, o verbo “embragar” está empregado no sentido Conotativo.
() Na frase “Os carros bateram na primeira curva e houve um grave acidente”, o verbo “bater” está empregado no sentido Denotativo.
() Na frase “Os pneus assoviaram no asfalto com as freadas”, o verbo “assoviar” está empregado no sentido Conotativo.

A sequência **CORRETA**, de cima para baixo, é:

- a) F – F – F.
b) F – V – F.
c) V – V – V.
d) V – F – V.
e) V – V – F.

9. Com relação ao emprego dos sinais de pontuação, analise os itens abaixo:

- I. Na frase “A sociedade precisa de um serviço de metrô amplo, com qualidade, segurança, eficiência e modernidade, além de adequado aos demais tipos de transportes.” Nessa frase o emprego de vírgulas após “qualidade” e “segurança” justifica-se por isolar aposto.
- II. Na frase “É impossível mobilizar, pois, diversos setores da economia mundial para o combate à fome e à pobreza.” Nesse caso, o emprego das vírgulas se dá porque estão isolando a conjunção conclusiva “pois”.
- III. Na frase “Os menos favorecidos e os doentes, deveriam ter acesso a uma vida mais digna.” Nessa frase o emprego de vírgula está relacionado à separação do advérbio de modo.

Está(ão) **CORRETO(S)**:

- a) Apenas o item III.
- b) Apenas os itens II e III.
- c) Apenas o item I.
- d) Apenas o item II.
- e) Todos os itens.

10. Com relação à concordância verbal, analise a sentença abaixo:

Uma multidão de pessoas saíram aos gritos (1ª parte). Cerca de dez prédios vieram ao chão (2ª parte). O caminhão de bombeiros e seus já soldados estavam presentes no local da tragédia quando o desespero tomou conta da população (3ª parte).

A sentença está:

- a) Correta somente em sua 1ª parte.
- b) Correta somente em sua 2ª parte.
- c) Correta somente em sua 1ª e 2ª partes.
- d) Correta somente em sua 1ª e 3ª partes.
- e) Totalmente correta.

Legislação Municipal

11. Tendo em vista as disposições da Lei Orgânica, analise os itens abaixo:

- I. Ao servidor público municipal adotante, fica estendido os direitos que assistem aos pais naturais, na forma regulada em lei.
- II. É garantido aos Servidores Públicos Municipais a revisão geral anual da remuneração, na mesma data e sem distinção de índices.
- III. O Município, mediante sistema de caráter contributivo, manterá regime de assistência e previdências de seus servidores e dependentes.

Está(ão) **CORRETO(S)**:

- a) Apenas o item I.
- b) Apenas o item II.
- c) Apenas o item III.
- d) Todos os itens.
- e) Nenhum dos itens.

12. Sobre os bens municipais, analise as alternativas abaixo e identifique a única **INCORRETA**:

- a) A aquisição de bens imóveis por compra ou permuta dependerá de prévia avaliação e autorização legislativa.
- b) Os bens do Município compreendem apenas as coisas imóveis e móveis.
- c) A concessão de uso de bens, por terceiros, dependerá de lei e concorrência pública e far-se-á mediante contrato, sob pena de nulidade do ato.
- d) A permissão de uso de bens, por terceiros, será feita a título precário, por ato unilateral do Prefeito, cuja decisão dever ser comunicada pelo Poder executivo ao Poder Legislativo no prazo de quinze dias.
- e) Todos os bens municipais deverão ser cadastrados com identificação específica, numerando-se os móveis segundo o que for estabelecido em regulamento.

13. Compete à Câmara Municipal de Santo Ângelo propor medidas que complementem as leis federais e estaduais, especialmente no que diz respeito:

- a) Ao incentivo à indústria e ao comércio.
- b) À criação de distritos industriais.
- c) Ao fomento da produção agropecuária e organização do abastecimento alimentar.
- d) À promoção de programas de construção de moradias, melhorando as condições habitacionais e de saneamento básico.
- e) Todas as alternativas anteriores estão corretas.

14. Aprovado o projeto de lei na forma regimental, será ele enviado ao Prefeito que, no prazo de _____ contados da data do recebimento, deverá sancioná-lo ou então vetá-lo, se o considerar inconstitucional, contrário à lei ou ao interesse público.

Identifique a alternativa que completa **CORRETAMENTE** a lacuna acima:

- a) dez dias
- b) dez dias úteis
- c) quinze dias
- d) quinze dias úteis
- e) vinte dias

15. Sem prejuízo de outras garantias asseguradas ao contribuinte, é vedado ao município:

- I. Exigir ou aumentar tributos sem lei que o estabeleça.
- II. Instituir tratamento desigual entre contribuintes que se encontrem em situação equivalente, proibida qualquer distinção em razão de ocupação profissional ou função por eles exercidas, independentemente da denominação jurídica dos rendimentos, títulos ou direitos.
- III. Cobrar tributos em relação a fatos geradores ocorridos antes do início da vigência da lei que os houver instituído ou aumentado.
- IV. Utilizar tributos com efeito de confisco.

Está(ão) **CORRETO(S)**:

- a) Todos os itens.
- b) Apenas o item I.
- c) Apenas o item II.
- d) Apenas o item III.
- e) Apenas o item IV.

16. Sobre a reversão, identifique a única alternativa **INCORRETA**:

- a) Será tornada sem efeito a reversão e cassada a aposentadoria do servidor que, dentro do prazo legal, não entrar no exercício do cargo para o qual haja sido revertido, salvo motivo de força maior, devidamente comprovado.
- b) Não poderá reverter o servidor que contar setenta anos de idade.
- c) Inexistindo vaga, serão cometidas ao servidor as atribuições do cargo indicado até o regular provimento.
- d) A reversão não dará direito à contagem do tempo em que o servidor esteve aposentado, para qualquer fim.
- e) Em nenhum caso poderá efetuar-se a reversão sem que, mediante inspeção médica, fique provada a capacidade para o exercício do cargo.

17. Sobre a função gratificada, analise os itens abaixo:

- I. O valor da função gratificada continuará sendo percebido pelo servidor que, sendo seu ocupante, estiver ausente em virtude de férias, luto, casamento, licença para tratamento de saúde, licença a gestante ou paternidade, licença prêmio, serviços obrigatórios por lei ou atribuições decorrentes de seu cargo ou função.
- II. Será tornada sem efeito a designação do servidor que não entrar no exercício da função gratificada no prazo de dois dias a contar do ato de investidura.
- III. O provimento de função gratificada poderá recair também em servidor de outra entidade pública posto a disposição do Município sem prejuízo de seus vencimentos.

Está(ão) **CORRETO(S)**:

- a) Apenas o item I.
- b) Apenas o item II.
- c) Apenas o item III.
- d) Nenhum dos itens.
- e) Todos os itens.

18. Sobre as diárias, analise as alternativas abaixo e identifique a única **INCORRETA**:

- a) Nos deslocamentos para Municípios com distância superior a 500 km, o valor da diária será multiplicada pelo coeficiente de 1,5 (um vírgula cinco); para os deslocamentos fora do estado pelo coeficiente 2,0 (dois vírgula zero); e nos deslocamentos para o exterior pelo coeficiente 3,0 (três vírgula zero).
- b) A diária começará a contar a partir do horário de saída do Município até o respectivo horário de chegada ao Município.
- c) O valor das diárias será calculado com base no Padrão de Referência Municipal - PRM, vigente na data do deslocamento, que não poderá ter coeficiente inferior a 0,5 (zero vírgula cinco) do PRM e será fixada por meio de Decreto do Executivo.
- d) O valor da diária normal não poderá exceder 50% (cinquenta por cento) da remuneração do servidor.
- e) O servidor que prestar serviços no interior do Município receberá diárias do interior, visando à satisfação de suas necessidades básicas de alimentação.

19. A licença-prêmio será concedida ao servidor, com todas as vantagens do cargo, a cada quinquênio ininterrupto, pelo período de:

- a) Dois meses.
- b) Três meses.
- c) Quatro meses.
- d) Cinco meses.
- e) Seis meses.

20. São deveres do servidor:

- a) Apresentar-se ao serviço em boas condições de asseio e convenientemente trajado ou com uniforme que for determinado.
- b) Observar as normas de segurança e medicina do trabalho estabelecidas, bem como o uso obrigatório de Equipamentos de Proteção Individual (EPI) que lhe forem fornecidos.
- c) Manter espírito de cooperação e solidariedade com os colegas de trabalho.
- d) Frequentar cursos e treinamentos instituídos para seu aperfeiçoamento e especialização.
- e) Todas as alternativas anteriores estão corretas.

Conhecimentos Específicos

21. Considerando o disposto no capítulo II do Decreto Nº 5.626 de 22 de dezembro de 2005, que dispõe sobre a inclusão de Libras (Língua Brasileira de Sinais) como disciplina curricular, pode-se afirmar que:

- I. A Libras deve ser inserida como disciplina curricular obrigatória nos cursos de formação de professores para o exercício do magistério, em nível médio e superior, e nos cursos de Fonoaudiologia, de instituições de ensino, públicas e privadas, do sistema federal de ensino e dos sistemas de ensino dos Estados, do Distrito Federal e dos Municípios.
- II. É opcional a oferta de Libras tanto nos cursos de formação de professores para o exercício do magistério bem como nos demais cursos de educação superior e na educação profissional nas instituições de ensino, pública e privada, do sistema federal de ensino e dos sistemas de ensino dos Estados, do Distrito Federal e dos Municípios, a partir da publicação deste Decreto.
- III. A Libras constituir-se-á em disciplina curricular optativa nos demais cursos de educação superior e na educação profissional, a partir de um ano da publicação deste Decreto.
- IV. A Libras constituir-se-á em disciplina curricular obrigatória nos demais cursos de educação superior e na educação profissional, a partir de um ano da publicação deste Decreto.
- V. Cada Instituição de Ensino que oferta cursos de formação de professores para o exercício do magistério, em nível médio e superior, e cursos de Fonoaudiologia, de instituições de ensino, públicas e privadas, do sistema federal de ensino e dos sistemas de ensino dos Estados, do Distrito Federal e dos Municípios é livre para optar pela inserção, ou não, de Libras como disciplina curricular, cabendo essa oferta, apenas quando da existência de sua necessidade.

Estão **CORRETOS**:

- a) Apenas os itens I, II e III.
- b) Apenas os itens I, IV e V.
- c) Apenas os itens I e II.
- d) Apenas os itens I e V.
- e) Apenas os itens I, II e IV.

22. Segundo disposto no capítulo III do Decreto Nº 5.626 de 22 de dezembro de 2005 que regulamenta a Lei nº 10.436, de 24 de abril de 2002, e o art. 18 da Lei nº 10.098, de 19 de dezembro de 2000, a formação do instrutor de Libras, em nível médio, deve ser realizado por meio de:

- I. Cursos de educação profissional.
- II. Cursos de formação continuada promovidos por instituições de ensino superior.
- III. Cursos de formação continuada promovidos por qualquer instituição, independentemente de ser representativa da comunidade surda, ou não, mas que apenas concretize e certifique a formação do profissional instrutor.
- IV. Cursos de formação continuada promovidos por instituições de ensino fundamental.
- V. Cursos de formação continuada promovidos por instituições credenciadas por secretarias de educação.

Estão **CORRETOS**:

- a) Apenas os itens II, III e IV.
- b) Apenas os itens I, IV e V.
- c) Apenas os itens I, III e IV.
- d) Todos os itens.
- e) Apenas os itens I, II e V.

23. Segundo disposto na Lei Nº 10.436 de 24 de Abril de 2002 que dispõe sobre a Língua Brasileira de Sinais (Libras) e dá outras providências, a Libras:

- a) Não poderá substituir a modalidade escrita da língua portuguesa.
- b) Poderá substituir a modalidade escrita da língua portuguesa.
- c) Deverá substituir a modalidade escrita da língua portuguesa.
- d) Não poderá substituir a modalidade oral e escrita da língua portuguesa.
- e) Poderá substituir a modalidade oral e escrita da língua portuguesa.

24. No que tange o processo educacional contemporâneo dos alunos com deficiência, transtornos globais do desenvolvimento e altas habilidades/superdotação, a Política Nacional de Educação Especial na Perspectiva da Educação Inclusiva (2008), objetiva:

- a) Assegurar a intersetorialidade na implementação das políticas públicas onde a formação deve contemplar conhecimentos de gestão de sistema educacional inclusivo, tendo em vista o desenvolvimento de projetos em parceria com outras áreas, visando à acessibilidade arquitetônica, aos atendimentos de saúde, à promoção de ações de assistência social, trabalho e justiça.
- b) O acesso, a participação e a aprendizagem dos alunos com deficiência, transtornos globais do desenvolvimento e altas habilidades/superdotação nas escolas regulares, orientando os sistemas de ensino para promover respostas às necessidades educacionais especiais.
- c) O acesso, a participação e a aprendizagem dos alunos com deficiência, transtornos globais do desenvolvimento e altas habilidades/superdotação nas escolas especiais e nos serviços de apoio, orientando os sistemas de ensino para promover respostas às necessidades educacionais especiais.
- d) O acesso, a participação e a aprendizagem dos alunos com deficiência, transtornos globais do desenvolvimento e altas habilidades/superdotação nas escolas especiais, ou nos serviços de apoio, desobrigando os sistemas de ensino comum a promover respostas às necessidades educacionais especiais.
- e) Atividades de atendimento educacional especializado, programas de enriquecimento curricular, o ensino de linguagens e códigos específicos de comunicação e sinalização, e tecnologia assistiva promovidas nas escolas especiais e nos serviços de apoio especializado.

25. Conforme consta na Lei Nº 10.436 de 24 de Abril de 2002 que dispõe sobre a Língua Brasileira de Sinais (Libras), esta Língua (Libras), deve ser entendida como:

- a) A forma de comunicação e expressão, em que o sistema linguístico de natureza visual-oral, com estrutura gramatical própria, constituem um sistema linguístico de transmissão de ideais e fatos, oriundos de comunidades de pessoas surdas do Brasil.
- b) A forma de comunicação, em que o sistema linguístico de natureza visual-motora, com estrutura gramatical própria, constituem um sistema linguístico de transmissão de ideias e fatos, oriundos de comunidades de pessoas surdas do Brasil.
- c) A forma de comunicação e expressão, em que o sistema linguístico de natureza visual, com estrutura gramatical própria, constituem um sistema linguístico de transmissão de ideias e fatos, oriundos de comunidades de pessoas ouvintes e surdas do Brasil.
- d) A forma de comunicação e expressão, em que o sistema linguístico de natureza visual-motora, com estrutura gramatical própria, constituem um sistema linguístico de transmissão de ideias e fatos, oriundos de comunidades de pessoas surdas do Brasil.
- e) A forma de comunicação, em que o sistema linguístico de natureza motora, com estrutura gramatical vinculada à língua Portuguesa, constituem um sistema linguístico de transmissão de ideias e fatos, oriundos de comunidades de pessoas ouvintes e surdas do Brasil.

26. A Língua Brasileira de Sinais é uma língua natural usada pela comunidade surda brasileira. Entende-se que as línguas de sinais, como a Libras, são apenas mais uma instância das línguas que expressam a capacidade humana para a linguagem. A Libras, é uma língua visual-espacial que é articulada através:

- a) Do olhar, das expressões faciais e do corpo.
- b) Das mãos, das expressões labiais na forma oralizada e do corpo.
- c) Das mãos, das expressões faciais e do corpo.
- d) Das mãos, das expressões faciais e da fala oral.
- e) Da fala oral, das expressões faciais e do corpo.

27. A Política Nacional de Educação Especial na Perspectiva da Educação Inclusiva de 2008 orienta os sistemas de ensino a promover respostas às necessidades educacionais especiais, garantindo:

- I. Transversalidade da educação especial desde os anos iniciais do Ensino Fundamental até a Educação Superior.
- II. Atendimento educacional especializado.
- III. Formação de professores para o atendimento educacional especializado e demais profissionais da educação para a inclusão escolar.
- IV. Participação da família e da comunidade.
- V. Articulação intersetorial na implementação das políticas públicas.

Estão **CORRETOS**:

- a) Apenas os itens II, III e IV.
- b) Apenas os itens I, III, IV e V.
- c) Apenas os itens I, III e IV.
- d) Apenas os itens II, III, IV e V.
- e) Todos os itens.

28. Conforme consta no livro *O Tradutor e Intérprete de Língua brasileira de Sinais e Língua Portuguesa*, publicado pelo Ministério da Educação (MEC), "A fala é um processo _____. E a percepção do intérprete como _____ e _____ é um grande problema. Este problema envolve questões _____. É óbvio que o intérprete deve resolver impasses éticos (tomar decisões diante dos dilemas éticos), mas naturalmente ele está envolvido no processo" (BRASIL, 2007, p.80).

As palavras que preenchem **CORRETAMENTE** as lacunas, respectivamente, são:

- a) complexo – passiva – neutra – políticas
- b) dinâmico – passiva – neutra – éticas
- c) dinâmico – ativa – participativa – éticas
- d) complexo – ativa – participativa – políticas
- e) dinâmico – neutra – participativa – éticas

29. Conforme disposto no art. 59 da Lei Nº 9.394 de 20 de Dezembro de 1996, que estabelece as diretrizes e bases da educação nacional, todos os sistemas de ensino devem assegurar aos educandos com necessidades especiais:

- I. Currículos, métodos, técnicas, recursos educativos e organização específicos, para atender às suas necessidades.
- II. Terminalidade específica para aqueles que não puderem atingir o nível exigido para a conclusão do ensino fundamental, em virtude de suas deficiências, e aceleração para concluir em menor tempo o programa escolar para os superdotados.
- III. Professores com especialização adequada em nível médio ou superior, para atendimento especializado, bem como professores do ensino regular capacitados para a integração desses educandos nas classes comuns.
- IV. Educação especial para o trabalho, visando a sua efetiva integração na vida em sociedade, inclusive condições adequadas para os que não revelarem capacidade de inserção no trabalho competitivo, mediante articulação com os órgãos oficiais afins, bem como para aqueles que apresentam uma habilidade superior nas áreas artística, intelectual ou psicomotora.
- V. Acesso igualitário aos benefícios dos programas sociais suplementares disponíveis para o respectivo nível do ensino regular.

Estão **CORRETOS**:

- a) Apenas os itens II, III e IV.
- b) Apenas os itens I, III, IV e V.
- c) Apenas os itens I, III e IV.
- d) Apenas os itens II, III, IV e V.
- e) Todos os itens.

30. No documento da *Política Nacional de Educação Especial na Perspectiva da Educação Inclusiva* de 2008, são apontadas as seguintes diretrizes:

- I. A educação especial é uma modalidade de ensino que perpassa todos os níveis, etapas e modalidades, realiza o atendimento educacional especializado, disponibiliza os recursos e serviços e orienta quanto a sua utilização no processo de ensino e aprendizagem nas turmas comuns do ensino regular.
- II. O atendimento educacional especializado tem como função identificar, elaborar e organizar recursos pedagógicos e de acessibilidade que eliminem as barreiras para a plena participação dos alunos, considerando suas necessidades específicas.
- III. As atividades desenvolvidas no atendimento educacional especializado não diferenciam-se daquelas realizadas na sala de aula comum, sendo substitutivas à escolarização.
- IV. O atendimento educacional especializado complementa e/ou suplementa a formação dos alunos com vistas à autonomia e independência na escola e fora dela.
- V. Dentre as atividades de atendimento educacional especializado são disponibilizados programas de enriquecimento curricular, o ensino de linguagens e códigos específicos de comunicação e sinalização e tecnologia assistiva.

Estão **CORRETOS**:

- a) Apenas os itens I, II, III e IV.
- b) Apenas os itens I, III, IV e V.
- c) Apenas os itens I, II, III e V.
- d) Apenas os itens I, II, IV e V.
- e) Todos os itens.