



Prefeitura Municipal de Cambé

**CONCURSO PÚBLICO • EDITAL 001/2012**

• 25 / MARÇO / 2012 •

---

**CARGO:**  
**AGENTE DE OPERAÇÃO INSETICIDA**

---

### **INSTRUÇÕES**

- 01)** O caderno de prova deverá conter: **40 (quarenta)** questões objetivas, assim distribuídas: 12 de Língua Portuguesa, 3 de Matemática, 5 de Atualidades e 20 de Conhecimentos Específicos.
- 02)** A duração da prova será de 3h (três horas), incluindo o preenchimento da folha de respostas.
- 03)** A interpretação das questões é parte integrante da prova, não sendo, portanto, permitidas perguntas aos fiscais.
- 04)** A prova é INDIVIDUAL, sendo vedada a comunicação entre os candidatos durante sua realização.
- 05)** Será eliminado o candidato que utilizar material de consulta ou qualquer sistema de comunicação.
- 06)** Em cada questão, há somente uma resposta correta.
- 07)** A folha de respostas deve ser entregue para o fiscal.
- 08)** O candidato só poderá entregar a folha de respostas, e retirar-se da sala, depois de decorrida, no mínimo, 1 (uma) hora do início da prova.
- 09)** O caderno de prova poderá ser levado pelo candidato, somente depois de decorridas 2 (duas) horas do início da prova.
- 10)** Ao receber sua folha de respostas, aja da seguinte forma:
  - a)** verifique se os dados pré-impressos estão corretos;
  - b)** assine no local indicado;
  - c)** pinte, preenchendo por inteiro, com caneta esferográfica ponta média, tinta azul-escura ou preta, o campo correspondente à única alternativa que considera correta em cada questão;
  - d)** não a amasse nem dobre.

#### **ATENÇÃO:**

- **Utilize caneta, ponta média, de tinta azul-escura ou preta, para preencher os campos solicitados.**
- **Marcar mais de uma alternativa anulará a resposta.**
- **Preencha assim: ■**

## LÍNGUA PORTUGUESA

**Questão 01)** *“Faça o que for necessário para ser feliz. Mas não se esqueça que a felicidade é um sentimento simples, você pode encontrá-la e deixá-la ir embora por não perceber sua simplicidade.”*

(<http://pensador.uol.com.br/frase/Mjg3NDA/>)

Pode-se perceber no texto acima que Mário Quintana, o autor, ao produzi-lo, fez uso de um procedimento comum na linguagem coloquial, o que deixou o trecho em que isso ocorre em desacordo com a norma padrão do português culto. Indique a alternativa cujo fragmento comprova essa afirmação.

- A) “Faça o que for necessário”
- B) “Mas não se esqueça que a felicidade”
- C) “você pode encontrá-la”
- D) “e deixá-la ir embora”
- E) “por não perceber sua simplicidade.”

**LEIA O TEXTO A SEGUIR PARA RESPONDER ÀS QUESTÕES DE 02 A 07.**

### Fim dos lixões?

Por: Luan Galani. Publicado em 06/02/2012.

Num cenário de escassez de **grandes áreas livres** em centros urbanos, o que fazer com volumes de lixo cada vez maiores? O problema tem causado **dor de cabeça** em administradores públicos do mundo inteiro, inclusive do Brasil.

Segundo a Associação Brasileira de Empresas de Limpeza Pública e Resíduos Especiais, a produção de **resíduos sólidos** no país em 2010 foi de aproximadamente 61 milhões de toneladas. Quase 7% a mais que em 2009, quando o volume produzido foi de 57 milhões de toneladas.

Como o crescimento da população foi proporcionalmente menor no período, conclui-se que os brasileiros produzem cada vez mais lixo. Em 2009, a produção per capita por ano foi de 360 kg; em 2010, foi de 379 kg. Um aumento de aproximadamente 5,3%.

Diante do problema, pesquisadores da empresa paulista Recaltech desenvolveram **protótipo** de um reator de plasma térmico para incineração de lixo capaz de reduzir a cinzas de 100 kg a 300 kg de resíduos sólidos por hora.

A importância da incineração por plasma térmico está em sua capacidade de reduzir o material introduzido na câmara incineradora a cerca de 3% do volume original.

“**Além disso**, ao contrário da incineração convencional, a queima por plasma permite que os resíduos sólidos fiquem **inertes**, isto é, se tornem incapazes de reagir com outras substâncias para formar novos compostos”, explica o engenheiro mecânico Antônio Carlos da Cruz, um dos responsáveis pelo estudo.

O plasma usado na queima de resíduos forma-se quando um fluxo de gás – em geral argônio, que é inerte, não inflamável, não tóxico e não corrosivo – **atravessa** um arco elétrico alimentado por corrente contínua e atinge uma temperatura próxima de 5 mil °C.

Cruz relata que os resíduos sólidos queimados por plasma se transformam em cinza e são revestidos por uma **rede vítrea** no final do processo. Essa rede protetora, produzida pela fusão dos resíduos queimados com óxidos (de metais) liberados durante a queima, impede que o produto final da fusão reaja com outras substâncias, tornando-o inerte.

Por isso, a tecnologia do plasma é ideal para destruir metais pesados (usados em pilhas e baterias, por exemplo), extremamente danosos aos seres vivos e ao meio ambiente. A incineração comum, feita em ambientes que atingem apenas cerca de 230 °C, não reduz o volume do lixo significativamente nem consegue neutralizar metais pesados.

(<http://cienciahoje.uol.com.br/noticias/2012/02/fim-dos-lixoes/>)

**Questão 02)** Aponte a assertiva cujo conteúdo distorce informações do texto acima.

- A) O crescimento da população brasileira foi proporcionalmente menor em 2010, entretanto o lixo produzido em 2009 foi de quase 7% a menos.
- B) Em 2010, o volume de lixo produzido no Brasil foi correspondente a 379 kg por habitante.
- C) Enquanto a incineração comum atinge 230 °C, a da tecnologia do plasma se aproxima dos 5 mil °C, ocorrendo de um modo diferente do convencional.
- D) O produto final da incineração com plasma térmico torna-se inerte porque a tecnologia usada atravessa um arco elétrico alimentado por corrente contínua, impedindo a fusão com outras substâncias.
- E) A tecnologia do plasma é ideal para destruir metais pesados e faz com que os resíduos sólidos fiquem incapazes de reagir com outras substâncias para formar novos compostos.

**Questão 03)** Assinale o período em que a palavra ou expressão em destaque tenha sentido figurado.

- A) "O problema tem causado **dor de cabeça** em administradores públicos do mundo inteiro, inclusive do Brasil." (§ 1º)
- B) "Num cenário de escassez de **grandes áreas livres** em centros urbanos, o que fazer com volumes de lixo cada vez maiores?" (§ 1º)
- C) "... ao contrário da incineração convencional, a queima por plasma permite que os resíduos sólidos fiquem **inertes** ...." (§ 6º)
- D) "... a produção de **resíduos sólidos** no país em 2010 foi de aproximadamente 61 milhões de toneladas." (§ 2º)
- E) "Cruz relata que os resíduos sólidos queimados por plasma se transformam em cinza e são revestidos por uma **rede vítrea** no final do processo." (§ 8º)

**Questão 04)** A palavra **protótipo** (§ 4º) pode ser substituída, sem alteração de sentido, pelos termos da alternativa:

- A) modelo ideal.
- B) exemplar perfeito.
- C) reprodução de um modelo.
- D) primeiro exemplar.
- E) produto para ser exposto em vitrine

**Questão 05)** Na frase "**Além disso, ao contrário da incineração convencional, a queima por plasma permite que os resíduos sólidos fiquem inertes...**" (§ 6º), o conector destacado estabelece relação de:

- A) oposição.
- B) conclusão.
- C) consequência
- D) explicação.
- E) adição

**Questão 06)** O adjetivo **vítrea** (§ 8º) significa **que tem a qualidade de vidro**. Aponte abaixo a assertiva na qual a correspondência entre o adjetivo e a locução adjetiva esteja INCORRETA.

- A) ovino = de ovo.
- B) discente = de aluno.
- C) ígneo = de fogo.
- D) telúrico = de terra.
- E) fálico = de pênis.

**Questão 07)** "*O plasma usado na queima de resíduos forma-se quando um fluxo de gás – em geral argônio, que é inerte, não inflamável, não tóxico e não corrosivo – **atravessa** um arco elétrico alimentado por corrente contínua e atinge uma temperatura próxima de 5 mil °C.*" (§ 7º)

Assinale a assertiva que contém o(s) termo(s) que representa(m) o sujeito do verbo destacado no trecho acima.

- A) argônio.
- B) um fluxo de gás.
- C) o plasma.
- D) resíduos.
- E) arco elétrico.

**Questão 08)** Aponte a alternativa em que todas as palavras devem ser acentuadas graficamente.

- A) gratuito – ferreo – condomino – ideia
- B) espátula – circuito – jacare – voo
- C) papeis – sinfonico – biquini – parabens
- D) jiboia – sumula – veem – arquetipo
- E) lepido – ritmo – matematica – comico

**Questão 09)** *“Houve tempo... e em verdade eu vos digo: **havia tempo** / Tempo para a peteca e tempo para o soneto / Tempo para trabalhar e para dar tempo ao tempo / Tempo para envelhecer sem ficar obsoleto...”* (Vinicius de Moraes)

Assinale a alternativa em que os trechos destacados estão escritos corretamente no plural.

- A) Houveram tempos... haviam tempos
- B) Houve tempos... haveriam tempos
- C) Houveram tempos... havia tempos
- D) Houve tempos... havia tempos
- E) Houve tempos... haviam tempos

**Questão 10)** Considere a palavra **obsoleto** (no texto da questão 09). Aponte a alternativa que apresenta, respectivamente, um sinônimo e um antônimo para ela.

- A) arcaico – antigo
- B) novo – antiquado
- C) atual – moderno
- D) rabugento – sistemático
- E) ultrapassado – moderno

**Questão 11)** Assinale entre as alternativas abaixo aquela que apresenta o fragmento do texto *“Especialista aponta dez motivos para começar a pedalar”*, de Thamires Andrade (publicado em 09/02/2012, no site <http://noticias.uol.com.br/ultnot/cienciaesaude/>), com a pontuação correta.

- A) O coordenador médico do World Bike Tour 2012 evento realizado no mês passado em São Paulo, afirma que andar de bike melhora o humor, e até a imunidade de quem pratica.
- B) O coordenador médico, do World Bike Tour 2012, evento realizado no mês passado em São Paulo, afirma que andar de bike melhora o humor e até a imunidade, de quem pratica.

- C) O coordenador médico do World Bike Tour 2012, evento realizado no mês passado em São Paulo, afirma que andar de bike melhora o humor e até a imunidade de quem pratica.
- D) O coordenador médico do World Bike Tour 2012, evento realizado no mês passado, em São Paulo afirma que andar de bike melhora o humor e até a imunidade de quem pratica.
- E) O coordenador, médico do World Bike Tour 2012 evento realizado no mês passado em São Paulo, afirma que andar de bike melhora o humor, e até a imunidade de quem pratica.

**Questão 12)** Entre as chamadas de textos de um certo site relacionadas nas alternativas abaixo, uma apresenta uma ocorrência de transgressão à norma padrão da língua portuguesa. Aponte-a.

- A) Gideoni conquista 2ª etapa do Torneio de Verão
- B) Acesso à diagnóstico e tratamento muda perfil de Aids em SP
- C) Murilo Benício está preocupado com boa forma
- D) Fumar maconha antes de dirigir dobra chance de acidentes, diz estudo
- E) Alunos de escolas públicas terão atendimento dentário a partir de abril

---

## MATEMÁTICA

**Questão 13)** Vitor tem um terreno. Ele

vai usar  $\frac{1}{5}$  desse terreno para plantar flores

e quer que  $\frac{2}{3}$  das flores sejam rosas.

Sabendo que o terreno tem 750 m<sup>2</sup>, em quantos m<sup>2</sup> do terreno deverão ser plantadas rosas?

- A) 50
- B) 100
- C) 150
- D) 200
- E) 250

**Questão 14)** Joana foi ao médico e este prescreveu a seguinte receita:

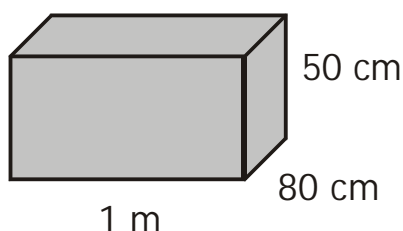
*Tomar o antibiótico de 6 h em 6 h*

*Tomar o antitérmico de 4 h em 4 h*

Começou a tomar os dois remédios juntos às 8h da manhã. Ela voltará, no mesmo dia, a tomar os dois remédios juntos às:

- A) 10h
- B) 16h
- C) 18h
- D) 20h
- E) 24h

**Questão 15)** O aquário abaixo será colocado em uma exposição. Para encher 75% de sua capacidade total, a quantidade de água necessária, em litros, será de:



- A) 100
- B) 200
- C) 300
- D) 325
- E) 375

---

## ATUALIDADES

**Questão 16)** A cantora Paula Fernandes, antes de se tornar famosa, participou de uma novela da rede Globo de televisão chamada:

- A) Uga Uga, de Carlos Lombardi
- B) Vale Tudo, de Gilberto Braga
- C) As Filhas da Mãe, de Sílvio de Abreu
- D) América, de Glória Perez
- E) Desejo Proibido, de Walter Negrão

**Questão 17)** Jogador de futebol recém falecido, que ficou famoso não só por ser craque, visto como um intelectual libertário no Brasil pós-ditadura e por liderar a "democracia corintiana", chama-se:

- A) Biro biro
- B) Garrincha
- C) Sócrates
- D) Toninho Cereso
- E) Ademir da guia

**Questão 18)** Escritor consagrado por suas obras literárias, bastante conhecido entre as crianças, pois se dedicou a um estilo de escrita com linguagem simples onde realidade e fantasia estão lado a lado. Pode-se dizer que ele foi o precursor da literatura infantil no Brasil, sendo uma das mais famosas de suas obras o Sítio do Pica-Pau Amarelo, que até hoje encanta muitas crianças e adultos, trata-se de:

- A) Orozimbo Nonato
- B) Oswaldo Aranha
- C) Monteiro Lobato
- D) Machado de Assis
- E) Maurício de Souza

**Questão 19)** O STF, Supremo Tribunal Federal, aprovou a aplicação de uma lei nas eleições de outubro, tornando-se inelegíveis os candidatos com condenações em segunda instância, mesmo havendo possibilidade de recurso, esta lei chama-se:

- A) Lei da Honestidade
- B) Lei da Improbidade
- C) Lei da Política
- D) Lei da Limpeza
- E) Lei da Ficha Limpa

**Questão 20)** A dengue é uma praga nos países de clima quente. A cada ano são registrados 50 milhões de casos e 25 000 mortes. O agente transmissor desta doença é o:

- A) Aedis Egípcio
- B) Aedes Egípt
- C) Aedis Etílico
- D) Aedes Aegypti
- E) Aedis Agipidi

## CONHECIMENTOS ESPECÍFICOS

**Questão 21)** Quando nos referimos a uma área de extensão territorial onde é possível afirmar que a população tem condições de vida homogênea de risco, estamos nos referindo:

- A) ao bairro.
- B) à distritalização.
- C) a ruas, bairros e periferia.
- D) à microárea de risco.
- E) ao perfil da população.

**Questão 22)** Segundo o Ministério da Saúde, a notificação compulsória é um registro que obriga e universaliza as notificações, visando o rápido controle da doença. De acordo com a Portaria n° 1.943, de 18 de outubro de 2001, que descreve a lista de doenças que são notificadas, quais das doenças descritas fazem parte da lista de notificação?

- A) Antraz e hanseníase.
- B) Botulismo e diabetes.
- C) Hepatite A e leptospirose.
- D) Dengue e hepatite A.
- E) Hipertensão arterial e diabetes.

**Questão 23)** O controle mecânico consiste na adoção de práticas capazes de impedir a recriação do *Aedes*, tendo como principais atividades a proteção, a destruição ou a destinação adequada de criadouros. Diversas iniciativas de controle mecânico, em larga escala, podem ser incorporadas pelo gestor municipal, dentre as quais enfatizamos, **EXCETO**:

- A) Reforço na coleta de resíduos sólidos, com destino final adequado, em áreas com altos índices de infestação.
- B) Coleta, armazenamento e destinação adequada de pneumáticos.
- C) Atividade que tem amparo legal na Resolução Conama n° 258 e que é executada em parceria entre a iniciativa privada e os municípios, com a implantação de Ecopontos.
- D) Vedação de depósitos de armazenamento de água, com a utilização de capas e tampas.
- E) Coleta e armazenamento de pneumáticos e resíduos sólidos para depósito em residências.

**Questão 24)** A poluição das águas é gerada por vários motivos, **EXCETO**:

- A) Efluentes domésticos - poluentes orgânicos biodegradáveis nutrientes e bactérias.
- B) Efluentes industriais - poluentes orgânicos e inorgânicos, dependendo da atividade industrial.
- C) Efluentes naturais de rios e lagos.
- D) Carga difusa agrícola - poluentes advindos da drenagem destas áreas, como fertilizantes, defensivos agrícolas, fezes de animais e material em suspensão.
- E) Carga urbana - poluentes advindos da drenagem destas áreas.

**Questão 25)** "Conjunto de ações de saúde, no âmbito individual e coletivo, que abrange a promoção e proteção da saúde, a prevenção de agravos, o diagnóstico, o tratamento, a reabilitação e a manutenção da saúde." Estamos falando de:

- A) combate a endemias.
- B) vacinação.
- C) hospitalização.
- D) tratamento médico.
- E) atenção básica à saúde.

**Questão 26)** A lei que dispõe sobre a Política Nacional do Meio Ambiente, Lei nº 6.938/81, consagra a educação ambiental em todos os níveis de ensino, inclusive a educação da comunidade, objetivando capacitá-la para participação ativa na defesa do meio ambiente. O que é educação ambiental? Assinale a alternativa correta.

- A) É o processo de aprendizado, a comunicação de questões relacionadas à interação do homem com seu ambiente natural. É o instrumento de formação de uma consciência através do conhecimento e da reflexão sobre a realidade ambiental.
- B) É o conjunto de condições, leis, influências e interações de ordem física, química e biológica, que permite, abriga e rege a vida em todas as suas formas.
- C) É o estado de higidez em que vive a população urbana e rural, tanto no que se refere a sua capacidade de inibir, prevenir ou impedir a ocorrência de endemias ou epidemias veiculadas pelo meio ambiente, como no tocante ao seu potencial de promover o aperfeiçoamento de condições mesológicas favoráveis ao pleno gozo de saúde e bem estar.
- D) É um procedimento administrativo de prevenção e de monitoramento dos danos ambientais e foi introduzido no Brasil pela Lei nº 6.803.
- E) É aquela destinada a desenvolver, nas pessoas, conhecimentos, habilidades e atitudes voltadas para a segurança.

**Questão 27)** A Resolução nº 001/86, artigo 1º, define impacto ambiental como "qualquer alteração das propriedades físicas, químicas e biológicas do meio ambiente, causada por qualquer forma de matéria ou energia resultante das atividades humanas que, direta ou indiretamente, afetam:

- I) a saúde, a segurança e o bem-estar da população."
- II) as atividades sociais e econômicas."
- III) a biota."
- IV) as condições estéticas e sanitárias do meio ambiente."
- V) a qualidade dos recursos ambientais."

Assinale a alternativa correta.

- A) Somente I, II, IV e V são verdadeiras.
- B) Somente III é verdadeira.
- C) Somente II e IV são verdadeiras.

- D) As afirmativas I, II, III, IV e V são verdadeiras.
- E) Somente III e IV são verdadeiras.

**Questão 28)** São funções da Vigilância Epidemiológica, **EXCETO**:

- A) Coleta de dados, processamento de dados coletados e análise e interpretação dos dados processados.
- B) Recomendação das medidas de controle apropriadas.
- C) Promoção das ações de controle indicadas.
- D) Avaliação de eficácia e efetividade das medidas adotadas.
- E) Não divulgação de informações pertinentes.

**Questão 29)** Depois de anunciada a extensão dos estragos causados pelas chuvas, ou pelo menos uma parte deles, a prefeitura de São Paulo está preparando a população para as epidemias e surtos de doenças que sempre atingem as vítimas depois das enchentes, tal como a leptospirose.

Diante deste quadro de surtos e epidemias **associe**.

- I) Endemia.
- II) Epidemia.
- III) Pandemia.

- ( ) É enfermidade epidêmica amplamente disseminada.
- ( ) É doença geralmente infecciosa, de caráter transitório, que ataca simultaneamente grande número de indivíduos em uma determinada localidade. Pode ser também surto periódico de uma doença infecciosa em dada população ou região.
- ( ) É doença infecciosa que ocorre habitualmente e com incidência significativa em dada população ou região.

A sequência correta das afirmativas é:

- A) I, II e III.
- B) III, II e I.
- C) II, I e III.
- D) II, III e I.
- E) I, III e II.

**Questão 30)** O combate ao *Aedes aegypti* e *Aedes albopictus* envolve algumas vezes o controle químico mediante o uso de produtos inseticidas que pertencem ao grupo dos organofosforados e dos piretroides. A manipulação dos inseticidas requer:

- I) Em relação ao uso de temephós, é recomendado que seja evitado o contato prolongado direto do inseticida com a pele. O inseticida deve ser transportado sempre em sacos plásticos, até o momento da aplicação.
- II) Em relação ao uso de piretroides e organofosforados, PM ou GT-UBV, os aplicadores devem evitar o contato direto do produto com a pele, na formulação original ou diluída. No caso do inseticida em pó molhável, ele deve ser transportado sempre em sacos plásticos, até o momento da diluição.
- III) Na pesagem para preparação da carga, deve ser evitado o contato direto com a pele e olhos, utilizando-se para isso, equipamentos de segurança a serem fornecidos pela instituição responsável pela operação: uniforme com mangas longas, máscara com filtro, óculos, capacete, luvas e botas.
- IV) Como medida de segurança, recomenda-se que mulheres gestantes evitem trabalhar com inseticidas, devendo, nesse período, serem aproveitadas em outras atividades.

Assinale a alternativa correta.

- A) Somente I, II e IV são verdadeiras.
- B) Somente III é verdadeira.
- C) Somente II e IV são verdadeiras.
- D) As afirmativas I, II, III e IV são verdadeiras.
- E) Somente III e IV são verdadeiras.

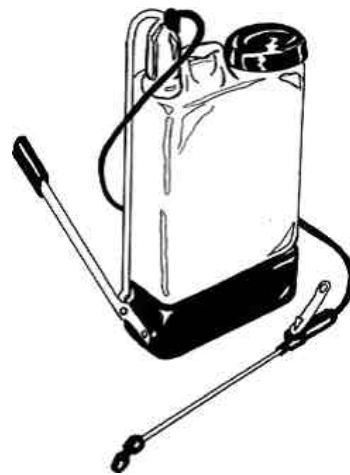
**Questão 31)** É uma doença febril aguda, causada por um vírus de evolução benigna na maioria dos casos, e seu principal vetor é o mosquito *Aedes aegypti*, que se desenvolve em áreas tropicais e subtropicais. Estamos nos referindo a:

- A) dengue.
- B) hepatite.
- C) influenza.
- D) meningite.
- E) leishmaniose.

**Questão 32)** É certo que o uso de inseticidas tem se tornado prática obrigatória para o controle das pragas domissanitárias e que, independentemente da classe do produto, ou seja, organofosforado, carbamato, piretroide, e outros, a utilização de Equipamentos de Proteção Individual (EPI) como chapéu, óculos, macacão, luvas, botas e máscaras, pode impedir perfeitamente que o operador venha a sofrer intoxicação pelas vias já discutidas. Outras medidas preventivas podem ser tomadas. Assinale a alternativa **INCORRETA**.

- A) Armazenar o produto em lugar seguro.
- B) Mudar o produto em outro recipiente sempre que possível.
- C) Mantê-lo longe de alimentos.
- D) Não misturar produtos antes de ter absoluta certeza da compatibilidade de ambos.
- E) Após o uso, lavar bem as mãos e o rosto com bastante água e sabão.

**Questão 33)** O equipamento da figura abaixo, utiliza bicos pulverizadores de energia hidráulica, tipo leque, para fragmentar as gotículas da formulação do pó molhável diluído em água, produzindo gotas maiores do que as geradas pelos nebulizadores pesados.



Identifique este equipamento.

- A) Equipamento costal manual.
- B) Equipamento costal motorizado.
- C) Equipamento nebulizador acoplado a veículos.
- D) Equipamentos de Proteção Individual.
- E) Bomba costal acoplada.



**Questão 34)** Assinale a alternativa que apresenta a sequência correta.

- 1) Reconhecimento geográfico
- 2) Visita domiciliar
- 3) Registro da visita
- 4) Ponto estratégico (PE)
- 5) Caracterização entomológica

- ( ) É o conjunto de informações relativas ao vetor, tais como sua distribuição geográfica, índices de infestação e depósitos predominantes. É essencial que essa caracterização seja constantemente atualizada para nortear as ações de controle em qualquer cenário (epidêmico e não epidêmico).
- ( ) São locais onde há concentração de depósitos do tipo preferencial para a desova da fêmea do *Aedes aegypti* ou especialmente vulneráveis à introdução do vetor. Exemplos: cemitérios, borracharias, ferros velhos, depósitos de sucata ou de materiais de construção, garagens de ônibus e de outros veículos.
- ( ) Devem ser anotados em formulário próprio, no qual ficam registrados a data, o endereço completo e os procedimentos adotados durante a inspeção do imóvel.
- ( ) É uma atividade fundamental para verificar a presença de criadouros, orientar os residentes sobre a eliminação dos mesmos e sobre medidas e tratamento (biológico, químico, mecânico, etc). É utilizada também para realizar levantamento de índices de infestação.
- ( ) É o primeiro passo para o planejamento das atividades de controle vetorial, e consiste na identificação e numeração de quarteirões, bem como na localização e especificação do tipo de imóvel dentro de cada quarteirão. Sua atualização deve ser realizada após o encerramento das atividades de cada ciclo.

- A) 5; 4; 3; 2; 1.
- B) 4; 3; 2; 1; 5.
- C) 5; 2; 3; 4; 1.
- D) 4; 3; 2; 5; 1.
- E) 1; 2; 3; 4; 5.

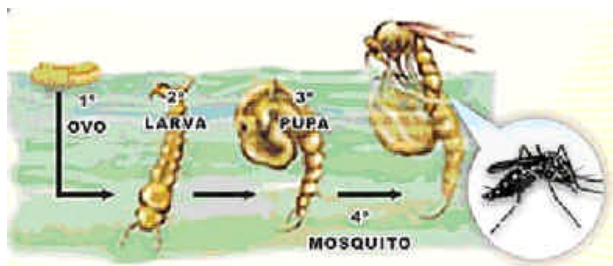
**Questão 35)** A respeito de armadilhas, assinale a alternativa **correta**.

- A) De uma maneira geral, são utilizadas armadilhas para coleta de ovos (ovitrampa) e para coleta de larvas (larvitampa). Colocadas, estrategicamente, em localidades negativas, com baixa infestação ou em áreas estratégicas, como portos e aeroportos, com a finalidade de monitorar a infestação.
- B) Recomenda-se a adição de produtos químicos nas armadilhas.
- C) As ovitrampas são depósitos de plástico, na cor preta, com capacidade de 500 ml, contendo uma palheta de eucatex para coletar as oviposições dos machos.
- D) A distribuição de armadilhas deve atender a proporção máxima de 1 armadilha para cada 9 quarteirões, 1 para cada 225 imóveis ou, ainda, a instalação de armadilhas com 300 metros de distância entre uma e outra.
- E) Toda armadilha instalada deve constar de listagem e não ter uma localização indicada no mapa/croqui da área.

**Questão 36)** A fiscalização sanitária é uma das atribuições da VISA junto ao setor regulado, por intermédio da inspeção sanitária, com a qual é possível as alternativas abaixo, **EXCETO**:

- A) identificar situações propícias ao criadouro de *Aedes aegypti*.
- B) adotar medidas educativas e/ou legais, a partir das regularidades constatada.
- C) comunicar as situações de risco à coordenação estadual e municipal de controle da dengue.
- D) apoiar as ações do controle de dengue que necessitem de medidas legais.
- E) identificar e prevenir a existência de criadouros do mosquito em portos, aeroportos e fronteiras.

**Questão 37)** O desenho abaixo retrata o ciclo de vida de um mosquito, identifique-o.



- A) *Aedes aegypti*.
- B) Mosquito palha.
- C) Mosquito pólvora.
- D) *Sarcophaga carnaria*.
- E) *Urocerus gigas*.

**Questão 38)** Quanto ao ciclo do mosquito *Aedes aegypti*, assinale a alternativa **INCORRETA**.

- A) De ovo a adulto, dura 10 dias.
- B) Os ovos são colocados próximos à água.
- C) A posição da larva do *Aedes aegypti* é vertical. A posição da larva do pernilongo comum (*Culex sp.*) é inclinada.
- D) A larva se desenvolve dentro da água.
- E) A posição da larva do *Aedes aegypti* é inclinada.

**Questão 39)** Assinale a alternativa **INCORRETA** a respeito do LIRAA (Levantamento de Índice Rápido para *Aedes Aegypti*).

- A) O LIRAA foi desenvolvido em 2010, para atender à necessidade dos gestores e profissionais que operacionalizam o programa de controle.
- B) Trata-se, fundamentalmente, de um método de amostragem que tem como objetivo principal a obtenção de indicadores entomológicos, de maneira rápida.
- C) Os indicadores entomológicos passíveis de serem construídos por meio dos dados obtidos nesses levantamentos são aqueles utilizados na rotina dos programas de combate vetorial: Índices de Infestação Predial (IIP), Breteau (IB) e de Tipo de Recipiente (ITR).

- D) Os critérios para delineamento da amostra do LIRAA, em cada município, são determinados em função de sua densidade populacional, do número de imóveis e de quarteirões existentes, sempre como unidade primária de amostragem o quarteirão.
- E) O número de quarteirões que comporão a amostra é obtido pela divisão do número de imóveis da amostra (máximo de 450) dividido por um quinto do tamanho médio do quarteirão.

**Questão 40)** A respeito da leptospirose é **INCORRETO** afirmar que:

- A) é uma zoonose de caráter endêmico, podendo apresentar-se na forma de surto ou epidemia sob determinadas condições climáticas, ambientais, de infraestrutura sanitária e alta infestação de roedores.
- B) os roedores sinantrópicos (ratazanas, ratos de telhado e camundongos) são os principais reservatórios da doença. São afetados também e podem atuar como portadores cães, bovinos, suínos, ovinos, caprinos e equinos.
- C) apesar de não ser tipicamente ocupacional em nosso país, algumas profissões facilitam o contato com as leptospirosas, como trabalhadores em limpeza e desentupimento de esgotos, agricultores, veterinários, tratadores de animais, pescadores, magarefes, laboratoristas e bombeiros, dentre outras.
- D) No Brasil, a maior parte dos casos está ligada às condições de vida e à infraestrutura sanitária, principalmente em nível domiciliar. Ocorre em áreas urbanas e rurais, mas a maioria dos casos notificados provém da roça.
- E) Em geral, a leptospirose é autolimitada, costuma evoluir bem e os sintomas regredem depois de três ou quatro dias. Entretanto, essa melhora pode ser transitória. Icterícia, hemorragias, complicações renais, torpor e coma são sinais da forma grave da doença, também conhecida como doença de Weil.