



Prefeitura Municipal de Abatiá

CONCURSO PÚBLICO • EDITAL 001/2012

• 27 / MAIO / 2012 •

CARGO:
ASSISTENTE SOCIAL

INSTRUÇÕES

- 01)** O caderno de prova deverá conter: **40 (quarenta)** questões objetivas, assim distribuídas: 10 de Língua Portuguesa, 5 de Matemática, 2 de Atualidades, 3 de Informática e 20 de Conhecimentos Específicos.
- 02)** A duração da prova será de 3h (três horas), incluindo o preenchimento da folha de respostas.
- 03)** A interpretação das questões é parte integrante da prova, não sendo, portanto, permitidas perguntas aos fiscais.
- 04)** A prova é INDIVIDUAL, sendo vedada a comunicação entre os candidatos durante sua realização.
- 05)** Será eliminado o candidato que utilizar material de consulta ou qualquer sistema de comunicação.
- 06)** Em cada questão, há somente uma resposta correta.
- 07)** A folha de respostas deve ser entregue para o fiscal.
- 08)** O candidato só poderá entregar a folha de respostas, e retirar-se da sala, depois de decorrida, no mínimo, 1 (uma) hora do início da prova.
- 09)** O caderno de prova poderá ser levado pelo candidato, somente depois de decorridas 2 (duas) horas do início da prova.
- 10)** Ao receber sua folha de respostas, aja da seguinte forma:
 - a)** verifique se os dados pré-impressos estão corretos;
 - b)** assine no local indicado;
 - c)** pinte, preenchendo por inteiro, com caneta esferográfica ponta média, tinta azul-escura ou preta, o campo correspondente à única alternativa que considera correta em cada questão.
 - d)** não a amasse nem dobre.

ATENÇÃO:

- **Marcar mais de uma alternativa anulará a resposta.**
- **Preencha assim:** ■

LÍNGUA PORTUGUESA

AS QUESTÕES DE NÚMEROS 01 A 05 BASEIAM-SE NO TEXTO SEGUINTE, AINDA QUE INDIRETAMENTE.

Trilhos urbanos

Autor: Caetano Veloso

*O melhor o tempo esconde, longe, muito longe
Mas bem dentro aqui, quando o bonde dava a
volta ali*

*No cais de Araújo Pinho, tamarindeirinho
Nunca me esqueci onde o imperador fez xixi
Cana doce Santo Amaro, gosto muito raro
Trago em mim por ti, e uma estrela sempre a
luzir*

*Bonde da Trilhos Urbanos vão passando os
anos*

*E eu não te perdi, meu trabalho é te traduzir
Rua da Matriz ao Conde no trole ou no bonde
Tudo é bom de vê, seu Popó do Maculelê
Mas aquela curva aberta, aquela coisa certa
Não dá prá entender o Apolo e o rio Subaé
Pena de Pavão de Krishna, maravilha, vixe
Maria*

*Mãe de Deus, será que esses olhos são meus?
Cinema transcendental, Trilhos Urbanos
Gal cantando o Balancê
Como eu sei lembrar de você.*

Disponível em: <<http://letras.terra.com.br/caetano-veloso/44784/>>.

Questão 01) O eu-lírico (pessoa que fala), ao discorrer sobre a cidade de Santo Amaro,

- A) aponta lembranças que reteve na memória/coração.
- B) diz do seu choque ao ver a cidade com xixi.
- C) sente que o imperador D. Pedro traduziu o espírito da urbe.
- D) choca-se ao ver carros velozes no cais de Araújo Pinho.
- E) recorda-se da Índia, da China, da Pérsia e do Oriente.

Questão 02) O texto tem um caráter sincrético porque faz referências a

- A) Maria, mãe de Deus e a Krishna.
- B) Gal Costa e a Apolo.
- C) Popó do Maculelê e ao Subaé.
- D) Santo Amaro e ao Conde.
- E) Trilhos Urbanos e ao Balancê.

Questão 03) Em relação à frase "[...] uma estrela sempre a **luzir**", a palavra **grifada** significa

- A) partir.
- B) fingir.
- C) resplandecer.
- D) distanciar-se.
- E) aproximar-se.

Questão 04) Complete as lacunas.

*Tamarindeirinho é um _____,
no grau _____.*

- A) adjetivo - aumentativo
- B) substantivo - diminutivo
- C) adjetivo - diminutivo
- D) pronome - aumentativo
- E) advérbio - diminutivo

Questão 05) Nas frases "Trago em **mim por ti**" e "E **eu não te perdi**", as palavras **grifadas** são, respectivamente, pronomes:

- A) oblíquo, oblíquo, oblíquo, oblíquo.
- B) reto, reto, oblíquo, oblíquo.
- C) reto, oblíquo, reto, oblíquo.
- D) oblíquo, oblíquo, oblíquo, reto.
- E) oblíquo, oblíquo, reto, oblíquo.

AS QUESTÕES DE NÚMEROS 06 A 10 ESTÃO RELACIONADAS COM O TEXTO SEGUINTE, AINDA QUE INDIRETAMENTE.

Brasil negocia instalação de sede do MIT no país (Texto adaptado)

Autor: Caio Quero - Especial para a BBC Brasil, de Boston, atualizado em 10 de abril, 2012 - 17:06 (Brasília) 20:06 GMT

O governo brasileiro e o Massachusetts Institute of Technology (MIT), umas das mais respeitadas instituições de pesquisa e inovação dos Estados Unidos, estão em negociação para abrir uma sede da instituição no Brasil.

O convite foi feito à instituição pelo governo brasileiro e a informação foi divulgada nesta terça-feira, durante a visita da presidente Dilma Rousseff à sede do instituto, na cidade de Cambridge, próxima a Boston.

Segundo o ministro da Educação, Aloízio Mercadante, as negociações para a abertura da possível sede do MIT no Brasil estão em andamento e ainda não há previsão sobre a cidade onde ela ficará. "Estamos agora concluindo as negociações e a presidenta deu integral apoio. Vamos ter uma escola do MIT no Brasil." Ainda de acordo com Mercadante, também não há previsão da data de quando o centro poderá ser inaugurado. "(Para) Tudo no Brasil nós temos pressa. Então depende do ritmo deles, o nosso vai ser bem acelerado", disse.

ITA

Também nesta terça-feira, a presidente Dilma Rousseff participou da assinatura de dois acordos de cooperação entre a Escola de Engenharia do MIT e o ITA (Instituto Tecnológico de Aeronáutica), que tem sede em São José dos Campos, São Paulo.

Os termos do primeiro acordo de intenções ainda serão concluídos nos próximos meses, mas devem envolver o intercâmbio de estudantes, professores e pesquisadores, pesquisas conjuntas e o desenvolvimento de novos programas educacionais. De acordo com Mercadante, o convênio também prevê a criação de um centro de inovação na sede do ITA. Já o segundo convênio envolve a concessão de 50 bolsas para doutores brasileiros estudarem no MIT.

Disponível em: < http://www.bbc.co.uk/portuguese/noticias/2012/04/120410_dilma_mit_cq.shtml >.

Questão 06) Assinale a alternativa em que **todas** estão **INCORRETAS**, de acordo com o texto.

- I) Infere-se que o governo brasileiro está investindo na educação ligada à área tecnológica.
- II) O Brasil terá intercâmbios de cooperação estabelecidos entre o MIT e o ITA.
- III) Dilma Rousseff convidou o ITA a também estabelecer uma sede em Cambridge, próxima a Boston, segundo Mercadante.
- IV) Segundo os convênios firmados entre Brasil e EUA, 50 estudantes brasileiros terão bolsas de doutorado para estudarem no MIT.
- V) A filial do MIT, no Brasil, será brevemente instalada em São José dos Campos.

- A) I e II.
- B) II e III.
- C) IV e V.
- D) III e V.
- E) I e V.

Questão 07) Marque a opção em que o sentido é figurado.

- A) Os projetos educacionais estão sendo examinados pelos dois governos.
- B) O MIT é uma instituição tecnológica admirada por brasileiros e americanos.
- C) O ITA é admirado pelas inúmeras pesquisas que desenvolve.
- D) Os acordos firmados entre Brasil e EUA impedirão a fuga de nossos professores Parciais.
- E) O ministro Aloízio Mercadante é adepto de convênios educacionais entre nações.

Questão 08) Assinale a alternativa que completa corretamente os espaços.

Dilma Rouseff, _____ por Mercadante, também manteve contato com um famoso _____, visto que sua contribuição será _____, principalmente para os universitários brasileiros.

- A) assessorada, enxadrista, excepcional
- B) assessorada, enxadrista, excepcional
- C) asseçorada, xadrez, exsepcional
- D) acessorada, enxadrez, excepcional
- E) ascessorada, enxadrezista, excepcional

Questão 09) Considere as alternativas a seguir, quanto à **concordância**, apontando a **INCORRETA**.

- A) Alugam-se casas para estudantes brasileiros residentes nos EUA.
- B) Há anos o mau aluno foi excluído do programa.
- C) É proibido a entrada no país de estudantes sem visto e passaporte.
- D) O convênio, faz dois anos que foi assinado.
- E) Tudo aborrece os mestres: indisciplina, impontualidade, falta de assiduidade.

Questão 10) Leia as frases e marque aquela em que **NÃO** há erro.

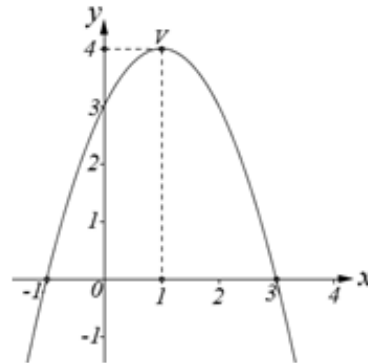
- A) Aonde está o material de estudo?
- B) Por unanimidade, Dilma Rouseff foi considerada política abilidosa.
- C) O acordo entre Brasil e Estados Unidos era almejado pelos dois países.
- D) Ele saiu para assinar o acordo, mais logo retornou cabisbaixo.
- E) Não sei por quê motivo o ministro recusou-se a assinar a declaração.

MATEMÁTICA

Questão 11) Se a e b são números reais não negativos quaisquer, então é verdadeiro que:

- A) $\sqrt{a+b} = \sqrt{a} + \sqrt{b}$
- B) $\sqrt{a \cdot b} = \sqrt{a} \cdot \sqrt{b}$
- C) $2ab > a^2 + b^2$
- D) $(a - b)^2 = a^2 - b^2$
- E) $a \cdot b < 0$

Questão 12) Seja $f: \mathbb{R} \rightarrow \mathbb{R}$ uma função do segundo, $f(x) = ax^2 + bx + c$, onde a , b e c são números reais quaisquer com $a \neq 0$. A figura abaixo representa o gráfico de f em coordenadas cartesianas.



Com relação ao gráfico acima, analise as sentenças a seguir.

- I) A função $f(x)$ possui $\Delta > 0$.
- II) A função não admite raízes reais.
- III) O coeficiente a é um número positivo.
- IV) A função tem um ponto máximo que é $V(1,4)$.

Assinale a alternativa correta.

- A) Apenas I é verdadeira.
- B) III e IV são verdadeiras.
- C) Todas são falsas.
- D) I e IV são verdadeiras.
- E) I, II e III são falsas.

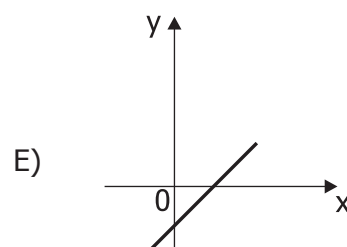
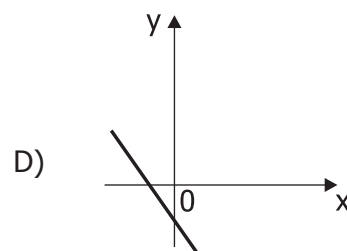
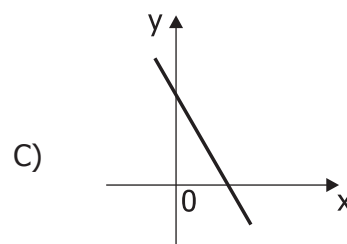
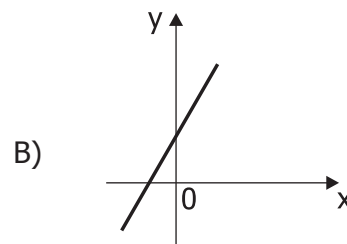
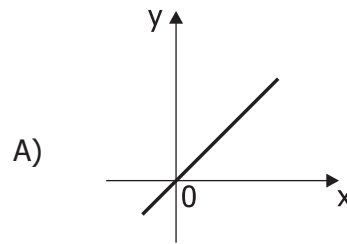
Questão 13) Deseja-se dividir um pedaço de barbante de 1 metro de comprimento em duas partes de modo que os comprimentos dessas partes satisfaçam a seguinte proporção: a parte menor está para a parte maior assim como a parte maior está para o comprimento total. A parte maior será igual a

- A) $\frac{-1 + \sqrt{5}}{2}$
 B) $\frac{3 - \sqrt{5}}{2}$
 C) $\frac{-1 - \sqrt{5}}{2}$
 D) $\frac{3 + \sqrt{5}}{2}$
 E) $\frac{-3 - \sqrt{5}}{2}$

Questão 14) Um reservatório circular reto de 5 metros de altura será externamente reforçado com concreto. Será construída em volta desse reservatório uma caixa cúbica cujo comprimento das laterais é de 4 metros. O centro da base do reservatório coincidirá com o centro da base da caixa, e a distância interna mínima entre as paredes da caixa e do reservatório é de 1 metro. Para preencher completamente o espaço entre o reservatório e a caixa será utilizado um volume total de concreto igual a

- A) 80 m^3
 B) $(80 - 5\pi) \text{ m}^3$
 C) $(64 + 5\pi) \text{ m}^3$
 D) 64 m^3
 E) $(64 - 4\pi) \text{ m}^3$

Questão 15) Qual é o gráfico, no plano cartesiano, que melhor representa a função a $f(x) = -3x + 3$?



ATUALIDADES

Questão 16) Acontecerá, no Rio de Janeiro, entre os dias 13 e 22 de junho de 2012, um debate mundial sobre desenvolvimento sustentável. Como é chamado esse evento?

- A) Fórum Nacional de Sustentabilidade.
- B) Eco 92.
- C) Fórum Econômico Mundial de Davos.
- D) Rio+20 - Conferência das Nações Unidas sobre Desenvolvimento Sustentável.
- E) Conferência Internacional sobre o Meio Ambiente.

Questão 17) Brasil, Rússia, Índia, China e África do Sul compõem atualmente um grupo de países emergentes, que reivindicam maior protagonismo no cenário internacional. Que sigla, criada em 2001, pelo economista Jim O'Neill, é empregada para fazer referência a esses países?

- A) ALCA
- B) BRICS
- C) MERCOSUL
- D) ONU
- E) FMI

INFORMÁTICA

Questão 18) Teclas de atalho são teclas ou sequência de teclas que quando acionadas executam um recurso dentro de um programa de computador. Considerando o processador de textos *Microsoft Word 2007*, é correto afirmar que as teclas de atalho "CTRL + N" e "CTRL + S" executam respectivamente as funções:

- A) abrir um novo documento em branco | salvar o documento atual.
- B) criar nota de rodapé | criar sumário.

- C) inserir nova imagem | substituir texto.
- D) aplicar negrito ao texto selecionado | aplicar sublinhado ao texto selecionado.
- E) criar nova tabela | inserir marcadores.

Questão 19) Quando anexamos um arquivo a uma mensagem de *e-mail*, e em seguida o enviamos para um destinatário de nossa lista de contatos, seria **INCORRETO** afirmar que

- A) quando o destinatário receber a mensagem de *e-mail*, terá a sua disposição o arquivo anexado, que pode ser consultado e até mesmo salvo em seu computador local.
- B) o arquivo anexado à mensagem de *e-mail* é movido definitivamente para dentro da mensagem de *e-mail*.
- C) o destinatário pode realizar alterações no arquivo anexado à mensagem, e em seguida pode responder a mensagem de *e-mail* com o arquivo alterado em anexo.
- D) o destinatário pode encaminhar a mensagem de *e-mail* recebida, compartilhando o arquivo em anexo com mais pessoas.
- E) a mensagem de *e-mail* pode ser enviada para mais de um destinatário simultaneamente. Dessa forma, cada destinatário receberá em anexo uma cópia do arquivo anexado.

Questão 20) Os dispositivos de armazenamento de dados estão propensos a apresentar falhas, que podem causar perda total ou parcial das informações. Para evitar a perda das informações, há um procedimento que mantém uma cópia dos dados em outro dispositivo de armazenamento. Esse procedimento é conhecido como

- A) *download*.
- B) FTP.
- C) *background*.
- D) *homepage*.
- E) *backup*.

CONHECIMENTOS ESPECÍFICOS

Questão 21) A Lei 8662 de 07 de Julho de 1993 – Lei de Regulamentação da Profissão de Assistente Social, estabelece em seu primeiro artigo que

- A) é proibido o exercício da profissão nos estados em que o CRESS não tem sede.
- B) é vedada a atuação ao profissional Assistente Social em entidades privadas.
- C) é livre o exercício da profissão em todo o território nacional, observadas as condições legais.
- D) o exercício da profissão não tem parâmetros legais.
- E) toda e qualquer pessoa maior de 18 anos pode desempenhar as funções da profissão.

Questão 22) Com base no seu conhecimento sobre a Lei 8662 de 07 de Julho de 1993 – Lei de Regulamentação da Profissão, indique a alternativa correta.

- A) Constitui exercício ilegal da profissão de assistente social o desempenho de qualquer atribuição do profissional constante da referida Lei.
- B) Nesta profissão especificamente não há como uma situação se caracterizar como exercício ilegal da profissão, uma vez que não há atribuições privativas do profissional.
- C) Para que se configure um exercício ilegal da profissão é necessário que se descumpram ao menos 5 itens da referida Lei.
- D) Caracteriza exercício ilegal da profissão o uso da denominação assistente social por pessoa que não atenda as especificações contidas na Lei, assim como a execução de atribuições privativas do assistente social.
- E) Caracteriza exercício ilegal da profissão indicar pessoa não habilitada na forma da Lei como assistente social.

Questão 23) De acordo com o artigo 7º da Lei 8662 de 07 de Julho de 1993 – Lei de Regulamentação da Profissão: “[...] _____ e _____ constituem, em seu conjunto, uma entidade de personalidade jurídica e forma federativa, com o objetivo básico de disciplinar e defender o exercício da profissão de Assistente Social em todo o território nacional.” Conforme o expresso na Lei, preenchem as lacunas.

- A) CRAS e CREAS
- B) CRESS e CFESS
- C) CRESS e CFAS
- D) CREAS e CFESS
- E) CRAS e CFESS

Questão 24) Quanto às competências dos CRESS em suas áreas de atuação, **NÃO** lhes compete:

- A) autorizar a abertura de novos cursos de Serviço Social.
- B) fiscalizar e disciplinar o exercício da profissão de assistente social na respectiva região.
- C) zelar pela observância do Código de Ética Profissional, funcionando como Tribunais Regionais de Ética Profissional.
- D) aplicar as sanções previstas no Código de Ética Profissional.
- E) fixar, em assembleia da categoria, as anuidades que devem ser pagas pelos assistentes sociais.

Questão 25) A Lei 8662 de 07 de Julho de 1993 – Lei de Regulamentação da Profissão, institui, em seu artigo 5º, as atribuições privativas do assistente social. Entre elas **NÃO** está

- A) realizar vistorias, perícias técnicas, laudos periciais, informações e pareceres sobre a matéria do Serviço Social.
- B) treinamento, avaliação e supervisão direta de estagiários de Serviço Social.
- C) dirigir e coordenar Unidades de Ensino e Cursos de Serviço Social, de graduação e Pós-graduação.
- D) elaborar provas, presidir e compor bancas de exames e comissões julgadoras de concursos e outras formas de seleção para assistentes sociais, ou onde sejam aferidos conhecimentos inerentes ao Serviço Social.
- E) atribuir funções para os membros dos grupos de trabalho em que o assistente social encontre-se em posição de chefia ou responsabilidade.

Questão 26) O Código de Ética Profissional dos Assistentes Sociais, instituído pela Resolução CFESS nº 273/93 de 13 de março de 1993, apresenta direitos e deveres dos assistentes sociais. **NÃO** constitui direito do assistente social:

- A) desempenhar suas atividades profissionais, com eficiência e responsabilidade, observando a legislação em vigor.
- B) utilizar seu número de registro no Conselho Regional no exercício da Profissão.
- C) transgredir os preceitos do Código de Ética profissional com os quais não concorde.
- D) desagravo público por ofensa que atinja sua honra profissional.
- E) livre exercício das atividades inerentes à profissão.

Questão 27) De acordo com o Código de Ética Profissional dos Assistentes Sociais e com seus conhecimentos sobre ética profissional do assistente social, caracteriza descumprimento do Artigo 4º, no qual se apresenta o que é vedado ao assistente social,

- A) permitir que estagiários de Serviço Social desenvolvam atividades privativas do assistente social.

- B) não acatar determinações de chefes, superiores ou instituições que firmam os preceitos do Código de Ética Profissional.
- C) garantir que a supervisão de estagiários de Serviço Social seja realizada apenas por assistente social devidamente habilitado.
- D) garantir a autoria de trabalhos e produções, não publicando em seu nome ou de outrem trabalhos de terceiros, mesmo que executados sob sua orientação.
- E) a livre prática do Serviço Social, garantindo-se o cumprimento da Lei de Regulamentação da Profissão e do Código de Ética Profissional.

Questão 28) No Código de Ética Profissional dos Assistentes Sociais, em seu Capítulo III – Das relações com Assistentes Sociais e Outros Profissionais, entre os itens que compõem os deveres do assistente social estão:

- I) repassar ao seu substituto as informações necessárias à continuidade do trabalho;
- II) incentivar em quaisquer circunstâncias o trabalho interdisciplinar, sendo que nestes casos não há necessidade de garantir o sigilo profissional;
- III) respeitar as normas e princípios éticos das outras profissões.

Aponte a alternativa na qual o que se afirma está correto.

- A) Apenas I é verdadeira.
- B) Apenas I e II são verdadeiras.
- C) Apenas II e III são verdadeiras.
- D) Apenas I e III são verdadeiras.
- E) Todas as opções são verdadeiras.

Questão 29) O Código de Ética Profissional dos Assistentes Sociais, instituído pela Resolução CFESS nº 273/93 de 13 de março de 1993, trata do sigilo profissional em seu Artigo 15. Com base no referido Código e nos seus conhecimentos sobre a Ética Profissional, assinale a alternativa correta.

- A) O assistente social pode romper o sigilo profissional em qualquer circunstância que julgar necessário.
- B) Constitui direito do assistente social manter o sigilo profissional.
- C) O assistente social não está obrigado a manter o sigilo profissional quando atua em equipes multi ou interdisciplinares.
- D) Para romper o sigilo profissional o assistente social necessita de autorização expressa do CRESS de sua área de atuação.
- E) O assistente social não pode romper o sigilo profissional em nenhuma hipótese, sob pena de cassação do registro profissional.

Questão 30) O Código de Ética Profissional dos Assistentes Sociais trata em seu Capítulo V – Título IV – Da Observância, Penalidades, Aplicação e Cumprimento deste Código, Artigo 21, dos deveres do assistente social. Entre eles estão:

- I) cumprir e fazer cumprir este Código;
- II) denunciar ao Conselho Regional de Serviço Social, através de comunicação fundamentada, qualquer forma de exercício irregular da profissão, infrações a princípios e diretrizes deste Código e da legislação profissional;
- III) informar, esclarecer e orientar os estudantes, na docência ou supervisão, quanto aos princípios e normas contidas neste Código.

Aponte a alternativa na qual o que se afirma está correto.

- A) Apenas I é verdadeira.
- B) Apenas I e II são verdadeiras.
- C) Apenas II e III são verdadeiras.
- D) Apenas I e III são verdadeiras.
- E) Todas as opções são verdadeiras.

Questão 31) A Lei nº 8.080, de 19 de Setembro de 1990 – Lei Orgânica da Saúde, dispõe sobre as condições para a promoção, proteção e recuperação da saúde, a organização e o funcionamento dos serviços correspondentes e dá outras providências. Em seu Título I – Das disposições gerais, estabelece em seu artigo 2º que é dever do Estado garantir a saúde e de que forma isso se dará. No entanto, não exclui o dever de outros atores sociais, sendo estes

- A) as mães, os pais e eventualmente os avós.
- B) a sociedade civil organizada.
- C) as pessoas, a família, as empresas e a sociedade.
- D) as famílias, a sociedade e as unidades da Federação.
- E) os membros dos Conselhos das Profissões da área de saúde.

Questão 32) A Lei nº 8.080, Lei Orgânica da Saúde, em seu Título II – Do Sistema Único de Saúde Disposição Preliminar – Capítulo I – Dos Objetivos e Atribuições, dispõe em seu artigo 5º sobre os objetivos do SUS. Entre eles, **NÃO** está

- A) a identificação e divulgação dos fatores condicionantes e determinantes da saúde.
- B) a formulação da política de saúde, nos princípios da lei.
- C) a assistência às pessoas por intermédio de ações de promoção da saúde.
- D) garantir atendimento de saúde apenas para pessoas e famílias em situação de vulnerabilidade e risco social.
- E) a assistência às pessoas por intermédio de ações de proteção e recuperação da saúde.

Questão 33) A Lei nº 8.212, de 24 de Julho de 1991 – Lei Orgânica da Seguridade Social, estabelece as políticas que compõem a Seguridade Social. São elas:

- A) Educação, Saúde e Lazer.
- B) Assistência Social, Previdência Social e Saúde.
- C) Saúde, Previdência e Educação.
- D) Saúde, Economia e Assistência Social.
- E) Economia, Trabalho e Saúde.

Questão 34) Aldaiza Sposati, em seu livro *A Menina LOAS*, apresenta que: "A assistência social não nasce como política no mesmo dia do nascimento da LOAS. Ela é bem mais velha. É mais um caso de atraso de registro de nascimento. Ela tem bem mais que 10 anos de vida. Fazer o registro de nascimento em data atrasada pode ser vontade de fazer coincidir com o dia de padroeiro, mas, em geral, é situação de mãe solteira, que fica esperando a coragem do pai, em pôr seu nome no registro da criança já nascida e crescida. É bom lembrar que o pai da LOAS é o Estado brasileiro." (SPOSATI, Aldaiza de Oliveira. *A Menina LOAS: um processo de construção da Assistência Social*. São Paulo: Cortez, 2004.) Com base na citação anterior e nos seus conhecimentos sobre a Política de Assistência Social e a Lei Orgânica da Assistência Social, assinale a alternativa correta.

- A) A assistência social como política pública nasceu no Brasil no período da primeira monarquia.
- B) A assistência social é política pública, obrigação do Estado, de caráter não contributivo, para quem dela necessitar.
- C) A assistência social ainda não é constituída como política pública no Brasil.
- D) A assistência social só se efetiva enquanto política pública em coatuação com as políticas de Saúde e de Previdência Social.
- E) A assistência social não se efetivara como política pública no Brasil devido à inconstância político-partidária dos governos estaduais.

Questão 35) A Lei nº 8.742, de 07 de Dezembro de 1993 – Lei Orgânica da Assistência Social, discorre sobre a Organização da Assistência Social, entre outras coisas. Em seu artigo 1º estabelece quem tem a obrigação de oferecer e quem tem direito ao atendimento. Com base nesta informação e nos seus conhecimentos sobre a LOAS, marque a alternativa **INCORRETA**.

- A) A assistência social é direito do cidadão e dever do Estado.
- B) A assistência social é política de Seguridade Social não contributiva.
- C) A assistência social deve prover os mínimos sociais.

- D) A assistência social é política de caráter universal e contributivo.
- E) A assistência social deverá garantir o atendimento às necessidades básicas.

Questão 36) A Lei 8.069, de 13 de Julho de 1990 – Estatuto da Criança e do Adolescente, trata sobre os direitos peculiares das crianças e adolescentes. Em seu artigo 5º estabelece que nenhuma criança será objeto de qualquer forma de violência. Entre estas **NÃO** se encontra:

- A) negligência.
- B) discriminação.
- C) exploração.
- D) crueldade e opressão.
- E) flexibilização de currículos escolares.

Questão 37) A Lei 8.069, de 13 de Julho de 1990 – Estatuto da Criança e do Adolescente garante em seu artigo 4º absoluta prioridade de crianças e adolescentes no acesso a seus direitos. A garantia de prioridade compreende

- I) primazia de receber proteção e socorro em quaisquer circunstâncias;
- II) preferência de atendimento em filas diversas;
- III) preferência na formulação e execução de políticas sociais públicas.

Aponte a alternativa na qual o que se afirma está correto.

- A) Apenas I está correta.
- B) Apenas I e II estão corretas.
- C) Apenas I e III estão corretas.
- D) Apenas II e III estão corretas.
- E) Todas as alternativas estão corretas.

Questão 38) A Lei nº 10.741, de 01 de Outubro de 2003 – Estatuto do Idoso garante em seu artigo 3º prioridade na garantia de direitos. A garantia de prioridade compreende

- I) atendimento preferencial imediato e individualizado junto aos órgãos públicos e privados prestadores de serviços à população;
- II) impossibilidade de convivência com os diversos contextos sociais;
- III) garantia de acesso à rede de serviços de saúde e de assistência social locais.

Aponte a alternativa na qual o que se afirma está correto.

- A) Apenas I está correta.
- B) Apenas I e II estão corretas.
- C) Apenas I e III estão corretas.
- D) Apenas II e III estão corretas.
- E) Nenhuma está correta.

Questão 39) A Política Nacional de Assistência Social – PNAS/2004, apresenta entre outras coisas, quais são os usuários da assistência social no Brasil. Caracterizam-se como usuários dessa política

- I) famílias e indivíduos com perda ou fragilidade de vínculos de afetividade, pertencimento e sociabilidade;
- II) identidades estigmatizadas em termos étnico, cultural e sexual;
- III) exclusão pela pobreza e, ou, no acesso às demais políticas públicas.

Aponte a alternativa na qual o que se afirma está correto.

- A) Apenas I está correta.
- B) Apenas I e II estão corretas.
- C) Apenas I e III estão corretas.
- D) Apenas II e III estão corretas.
- E) Todas as alternativas estão corretas.

Questão 40) A Política Nacional de Assistência Social – PNAS/2004, também apresenta os níveis de proteção social afiançada. São eles:

- A) proteção social básica e proteção social avançada.
- B) proteção social inicial e proteção social especial.
- C) proteção social inicial e proteção social especial de média e alta complexidade.
- D) proteção social básica e proteção social especial de média e alta complexidade.
- E) nenhuma das alternativas.