



Prefeitura Municipal de Abatiá

CONCURSO PÚBLICO • EDITAL 001/2012

• 27 / MAIO / 2012 •

**CARGO:
PSICÓLOGO**

INSTRUÇÕES

- 01)** O caderno de prova deverá conter: **40 (quarenta)** questões objetivas, assim distribuídas: 10 de Língua Portuguesa, 5 de Matemática, 2 de Atualidades, 3 de Informática e 20 de Conhecimentos Específicos.
- 02)** A duração da prova será de 3h (três horas), incluindo o preenchimento da folha de respostas.
- 03)** A interpretação das questões é parte integrante da prova, não sendo, portanto, permitidas perguntas aos fiscais.
- 04)** A prova é INDIVIDUAL, sendo vedada a comunicação entre os candidatos durante sua realização.
- 05)** Será eliminado o candidato que utilizar material de consulta ou qualquer sistema de comunicação.
- 06)** Em cada questão, há somente uma resposta correta.
- 07)** A folha de respostas deve ser entregue para o fiscal.
- 08)** O candidato só poderá entregar a folha de respostas, e retirar-se da sala, depois de decorrida, no mínimo, 1 (uma) hora do início da prova.
- 09)** O caderno de prova poderá ser levado pelo candidato, somente depois de decorridas 2 (duas) horas do início da prova.
- 10)** Ao receber sua folha de respostas, aja da seguinte forma:
 - a)** verifique se os dados pré-impressos estão corretos;
 - b)** assine no local indicado;
 - c)** pinte, preenchendo por inteiro, com caneta esferográfica ponta média, tinta azul-escura ou preta, o campo correspondente à única alternativa que considera correta em cada questão.
 - d)** não a amasse nem dobre.

ATENÇÃO:

- **Marcar mais de uma alternativa anulará a resposta.**
- **Preencha assim:** ■

LÍNGUA PORTUGUESA

AS QUESTÕES DE NÚMEROS 01 A 05 BASEIAM-SE NO TEXTO SEGUINTE, AINDA QUE INDIRETAMENTE.

Trilhos urbanos

Autor: Caetano Veloso

*O melhor o tempo esconde, longe, muito longe
Mas bem dentro aqui, quando o bonde dava a
volta ali*

*No cais de Araújo Pinho, tamarindeirinho
Nunca me esqueci onde o imperador fez xixi
Cana doce Santo Amaro, gosto muito raro
Trago em mim por ti, e uma estrela sempre a
luzir*

*Bonde da Trilhos Urbanos vão passando os
anos*

*E eu não te perdi, meu trabalho é te traduzir
Rua da Matriz ao Conde no trole ou no bonde
Tudo é bom de vê, seu Popó do Maculelê
Mas aquela curva aberta, aquela coisa certa
Não dá prá entender o Apolo e o rio Subaé
Pena de Pavão de Krishna, maravilha, vixe
Maria*

*Mãe de Deus, será que esses olhos são meus?
Cinema transcendental, Trilhos Urbanos
Gal cantando o Balancê
Como eu sei lembrar de você.*

Disponível em: <<http://letras.terra.com.br/caetano-veloso/44784/>>.

Questão 01) O eu-lírico (pessoa que fala), ao discorrer sobre a cidade de Santo Amaro,

- A) aponta lembranças que reteve na memória/coração.
- B) diz do seu choque ao ver a cidade com xixi.
- C) sente que o imperador D. Pedro traduziu o espírito da urbe.
- D) choca-se ao ver carros velozes no cais de Araújo Pinho.
- E) recorda-se da Índia, da China, da Pérsia e do Oriente.

Questão 02) O texto tem um caráter sincrético porque faz referências a

- A) Maria, mãe de Deus e a Krishna.
- B) Gal Costa e a Apolo.
- C) Popó do Maculelê e ao Subaé.
- D) Santo Amaro e ao Conde.
- E) Trilhos Urbanos e ao Balancê.

Questão 03) Em relação à frase "[...] uma estrela sempre a **luzir**", a palavra **grifada** significa

- A) partir.
- B) fingir.
- C) resplandecer.
- D) distanciar-se.
- E) aproximar-se.

Questão 04) Complete as lacunas.

*Tamarindeirinho é um _____,
no grau _____.*

- A) adjetivo - aumentativo
- B) substantivo - diminutivo
- C) adjetivo - diminutivo
- D) pronome - aumentativo
- E) advérbio - diminutivo

Questão 05) Nas frases "Trago em **mim por tí**" e "E **eu não te perdi**", as palavras **grifadas** são, respectivamente, pronomes:

- A) oblíquo, oblíquo, oblíquo, oblíquo.
- B) reto, reto, oblíquo, oblíquo.
- C) reto, oblíquo, reto, oblíquo.
- D) oblíquo, oblíquo, oblíquo, reto.
- E) oblíquo, oblíquo, reto, oblíquo.

AS QUESTÕES DE NÚMEROS 06 A 10 ESTÃO RELACIONADAS COM O TEXTO SEGUINTE, AINDA QUE INDIRETAMENTE.

Brasil negocia instalação de sede do MIT no país (Texto adaptado)

Autor: Caio Quero - Especial para a BBC Brasil, de Boston, atualizado em 10 de abril, 2012 - 17:06 (Brasília) 20:06 GMT

O governo brasileiro e o Massachusetts Institute of Technology (MIT), umas das mais respeitadas instituições de pesquisa e inovação dos Estados Unidos, estão em negociação para abrir uma sede da instituição no Brasil.

O convite foi feito à instituição pelo governo brasileiro e a informação foi divulgada nesta terça-feira, durante a visita da presidente Dilma Rousseff à sede do instituto, na cidade de Cambridge, próxima a Boston.

Segundo o ministro da Educação, Aloízio Mercadante, as negociações para a abertura da possível sede do MIT no Brasil estão em andamento e ainda não há previsão sobre a cidade onde ela ficará. "Estamos agora concluindo as negociações e a presidenta deu integral apoio. Vamos ter uma escola do MIT no Brasil." Ainda de acordo com Mercadante, também não há previsão da data de quando o centro poderá ser inaugurado. "(Para) Tudo no Brasil nós temos pressa. Então depende do ritmo deles, o nosso vai ser bem acelerado", disse.

ITA

Também nesta terça-feira, a presidente Dilma Rousseff participou da assinatura de dois acordos de cooperação entre a Escola de Engenharia do MIT e o ITA (Instituto Tecnológico de Aeronáutica), que tem sede em São José dos Campos, São Paulo.

Os termos do primeiro acordo de intenções ainda serão concluídos nos próximos meses, mas devem envolver o intercâmbio de estudantes, professores e pesquisadores, pesquisas conjuntas e o desenvolvimento de novos programas educacionais. De acordo com Mercadante, o convênio também prevê a criação de um centro de inovação na sede do ITA. Já o segundo convênio envolve a concessão de 50 bolsas para doutores brasileiros estudarem no MIT.

Disponível em: < http://www.bbc.co.uk/portuguese/noticias/2012/04/120410_dilma_mit_cq.shtml>.

Questão 06) Assinale a alternativa em que **todas** estão **INCORRETAS**, de acordo com o texto.

- I) Infere-se que o governo brasileiro está investindo na educação ligada à área tecnológica.
- II) O Brasil terá intercâmbios de cooperação estabelecidos entre o MIT e o ITA.
- III) Dilma Rousseff convidou o ITA a também estabelecer uma sede em Cambridge, próxima a Boston, segundo Mercadante.
- IV) Segundo os convênios firmados entre Brasil e EUA, 50 estudantes brasileiros terão bolsas de doutorado para estudarem no MIT.
- V) A filial do MIT, no Brasil, será brevemente instalada em São José dos Campos.

- A) I e II.
- B) II e III.
- C) IV e V.
- D) III e V.
- E) I e V.

Questão 07) Marque a opção em que o sentido é figurado.

- A) Os projetos educacionais estão sendo examinados pelos dois governos.
- B) O MIT é uma instituição tecnológica admirada por brasileiros e americanos.
- C) O ITA é admirado pelas inúmeras pesquisas que desenvolve.
- D) Os acordos firmados entre Brasil e EUA impedirão a fuga de nossos professores Parciais.
- E) O ministro Aloízio Mercadante é adepto de convênios educacionais entre nações.

Questão 08) Assinale a alternativa que completa corretamente os espaços.

Dilma Rouseff, _____ por Mercadante, também manteve contato com um famoso _____, visto que sua contribuição será _____, principalmente para os universitários brasileiros.

- A) assessorada, enxadrista, excepcional
- B) assessorada, enxadrista, excepcional
- C) asseçorada, xadrez, exsepcional
- D) acessorada, enxadrez, excepcional
- E) ascessorada, enxadrezista, excepcional

Questão 09) Considere as alternativas a seguir, quanto à **concordância**, apontando a **INCORRETA**.

- A) Alugam-se casas para estudantes brasileiros residentes nos EUA.
- B) Há anos o mau aluno foi excluído do programa.
- C) É proibido a entrada no país de estudantes sem visto e passaporte.
- D) O convênio, faz dois anos que foi assinado.
- E) Tudo aborrece os mestres: indisciplina, impontualidade, falta de assiduidade.

Questão 10) Leia as frases e marque aquela em que **NÃO** há erro.

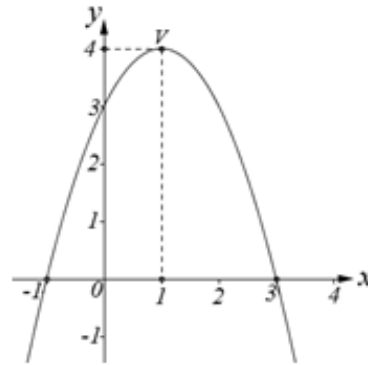
- A) Aonde está o material de estudo?
- B) Por unanimidade, Dilma Rouseff foi considerada política abilidosa.
- C) O acordo entre Brasil e Estados Unidos era almejado pelos dois países.
- D) Ele saiu para assinar o acordo, mais logo retornou cabisbaixo.
- E) Não sei por quê motivo o ministro recusou-se a assinar a declaração.

MATEMÁTICA

Questão 11) Se a e b são números reais não negativos quaisquer, então é verdadeiro que:

- A) $\sqrt{a+b} = \sqrt{a} + \sqrt{b}$
- B) $\sqrt{a \cdot b} = \sqrt{a} \cdot \sqrt{b}$
- C) $2ab > a^2 + b^2$
- D) $(a - b)^2 = a^2 - b^2$
- E) $a \cdot b < 0$

Questão 12) Seja $f: \mathbb{R} \rightarrow \mathbb{R}$ uma função do segundo, $f(x) = ax^2 + bx + c$, onde a , b e c são números reais quaisquer com $a \neq 0$. A figura abaixo representa o gráfico de f em coordenadas cartesianas.



Com relação ao gráfico acima, analise as sentenças a seguir.

- I) A função $f(x)$ possui $\Delta > 0$.
- II) A função não admite raízes reais.
- III) O coeficiente a é um número positivo.
- IV) A função tem um ponto máximo que é $V(1,4)$.

Assinale a alternativa correta.

- A) Apenas I é verdadeira.
- B) III e IV são verdadeiras.
- C) Todas são falsas.
- D) I e IV são verdadeiras.
- E) I, II e III são falsas.

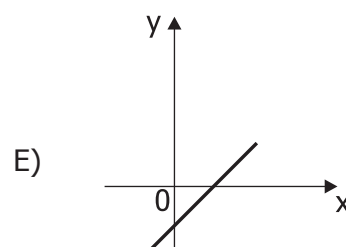
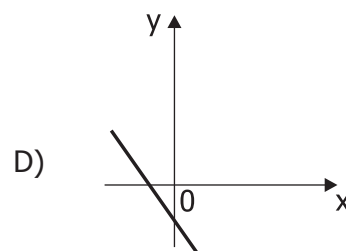
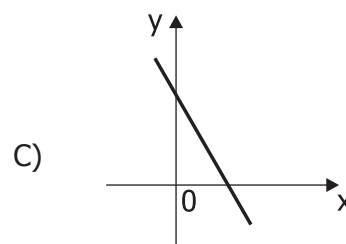
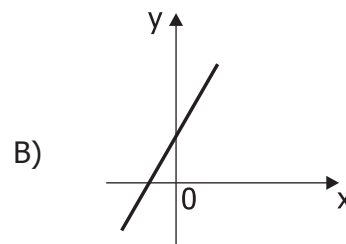
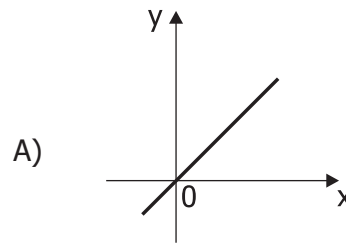
Questão 13) Deseja-se dividir um pedaço de barbante de 1 metro de comprimento em duas partes de modo que os comprimentos dessas partes satisfaçam a seguinte proporção: a parte menor está para a parte maior assim como a parte maior está para o comprimento total. A parte maior será igual a

- A) $\frac{-1 + \sqrt{5}}{2}$
 B) $\frac{3 - \sqrt{5}}{2}$
 C) $\frac{-1 - \sqrt{5}}{2}$
 D) $\frac{3 + \sqrt{5}}{2}$
 E) $\frac{-3 - \sqrt{5}}{2}$

Questão 14) Um reservatório circular reto de 5 metros de altura será externamente reforçado com concreto. Será construída em volta desse reservatório uma caixa cúbica cujo comprimento das laterais é de 4 metros. O centro da base do reservatório coincidirá com o centro da base da caixa, e a distância interna mínima entre as paredes da caixa e do reservatório é de 1 metro. Para preencher completamente o espaço entre o reservatório e a caixa será utilizado um volume total de concreto igual a

- A) 80 m^3
 B) $(80 - 5\pi) \text{ m}^3$
 C) $(64 + 5\pi) \text{ m}^3$
 D) 64 m^3
 E) $(64 - 4\pi) \text{ m}^3$

Questão 15) Qual é o gráfico, no plano cartesiano, que melhor representa a função a $f(x) = -3x + 3$?



ATUALIDADES

Questão 16) Acontecerá, no Rio de Janeiro, entre os dias 13 e 22 de junho de 2012, um debate mundial sobre desenvolvimento sustentável. Como é chamado esse evento?

- A) Fórum Nacional de Sustentabilidade.
- B) Eco 92.
- C) Fórum Econômico Mundial de Davos.
- D) Rio+20 - Conferência das Nações Unidas sobre Desenvolvimento Sustentável.
- E) Conferência Internacional sobre o Meio Ambiente.

Questão 17) Brasil, Rússia, Índia, China e África do Sul compõem atualmente um grupo de países emergentes, que reivindicam maior protagonismo no cenário internacional. Que sigla, criada em 2001, pelo economista Jim O'Neill, é empregada para fazer referência a esses países?

- A) ALCA
- B) BRICS
- C) MERCOSUL
- D) ONU
- E) FMI

INFORMÁTICA

Questão 18) Teclas de atalho são teclas ou sequência de teclas que quando acionadas executam um recurso dentro de um programa de computador. Considerando o processador de textos *Microsoft Word 2007*, é correto afirmar que as teclas de atalho "CTRL + N" e "CTRL + S" executam respectivamente as funções:

- A) abrir um novo documento em branco | salvar o documento atual.
- B) criar nota de rodapé | criar sumário.

- C) inserir nova imagem | substituir texto.
- D) aplicar negrito ao texto selecionado | aplicar sublinhado ao texto selecionado.
- E) criar nova tabela | inserir marcadores.

Questão 19) Quando anexamos um arquivo a uma mensagem de *e-mail*, e em seguida o enviamos para um destinatário de nossa lista de contatos, seria **INCORRETO** afirmar que

- A) quando o destinatário receber a mensagem de *e-mail*, terá a sua disposição o arquivo anexado, que pode ser consultado e até mesmo salvo em seu computador local.
- B) o arquivo anexado à mensagem de *e-mail* é movido definitivamente para dentro da mensagem de *e-mail*.
- C) o destinatário pode realizar alterações no arquivo anexado à mensagem, e em seguida pode responder a mensagem de *e-mail* com o arquivo alterado em anexo.
- D) o destinatário pode encaminhar a mensagem de *e-mail* recebida, compartilhando o arquivo em anexo com mais pessoas.
- E) a mensagem de *e-mail* pode ser enviada para mais de um destinatário simultaneamente. Dessa forma, cada destinatário receberá em anexo uma cópia do arquivo anexado.

Questão 20) Os dispositivos de armazenamento de dados estão propensos a apresentar falhas, que podem causar perda total ou parcial das informações. Para evitar a perda das informações, há um procedimento que mantém uma cópia dos dados em outro dispositivo de armazenamento. Esse procedimento é conhecido como

- A) *download*.
- B) FTP.
- C) *background*.
- D) *homepage*.
- E) *backup*.

CONHECIMENTOS ESPECÍFICOS

Questão 21) Sobre os princípios fundamentais do psicólogo, segundo o código de ética, julgue as afirmações abaixo.

- I) O psicólogo baseará o seu trabalho no respeito e na promoção da liberdade, da dignidade, da igualdade e da integridade do ser humano, apoiado nos valores que embasam a Declaração Universal dos Direitos Humanos.
- II) O psicólogo contribuirá para promover a universalização do acesso da população às informações, ao conhecimento da ciência psicológica, aos serviços e aos padrões éticos da profissão.
- III) O psicólogo considerará as relações de poder nos contextos em que atua e os impactos dessas relações sobre as suas atividades profissionais, posicionando-se de forma crítica e em consonância com os demais princípios deste Código.

Marque a alternativa que indica afirmação(ões) verdadeira(s).

- A) Apenas I e II.
- B) Apenas II e III.
- C) Apenas I.
- D) Apenas II.
- E) I, II e III.

Questão 22) Considerando as responsabilidades gerais do psicólogo descritas no Código de Ética, assinale a alternativa **INCORRETA**.

- A) Prestar serviços psicológicos de qualidade, em condições de trabalho dignas e apropriadas à natureza desses serviços, utilizando princípios, conhecimentos e técnicas reconhecidamente fundamentados na ciência psicológica, na ética e na legislação profissional.
- B) Informar, a todos os interessados, os resultados decorrentes da prestação de serviços psicológicos, transmitindo informações para a tomada de decisões que afetem o usuário ou beneficiário e demais pessoas envolvidas.

- C) Orientar a quem de direito sobre os encaminhamentos apropriados, a partir da prestação de serviços psicológicos, e fornecer, sempre que solicitado, os documentos pertinentes ao bom termo do trabalho.
- D) Estabelecer acordos de prestação de serviços que respeitem os direitos do usuário ou beneficiário de serviços de Psicologia.
- E) Assumir responsabilidades profissionais somente por atividades para as quais esteja capacitado pessoal, teórica e tecnicamente.

Questão 23) Em relação à organização e o funcionamento do Sistema Único de Saúde (SUS), balizados por alguns princípios e diretrizes constitucionais, julgue as afirmações a seguir.

- I) Integralidade da assistência, que assegure serviços preventivos e curativos e, nestes últimos, o acesso a todos os níveis de assistência e tipos de procedimentos, excluídos os supérfluos (cirurgias plásticas cosméticas, tratamentos rejuvenescedores) e de caráter não ético (esterilização, eutanásia).
- II) Centralização dos serviços, reconhecendo a natureza local da grande maioria dos serviços de saúde e atribuindo, explicitamente, ao município a competência para a prestação de serviços de saúde sem o apoio técnico e financeiro da União e do Estado.
- III) Participação da comunidade, por meio dos Conselhos Nacional, Estaduais e Municipais de Saúde, nos quais, metade dos membros representa os usuários do SUS e a outra metade os provedores, públicos e privados.
- IV) Acesso igualitário às ações e serviços de promoção, proteção e recuperação da saúde, o que implica a ausência de discriminação ou privilégios de qualquer natureza, fazendo com que o acesso ao serviço seja função exclusiva da necessidade do paciente.

Marque a alternativa que indica as afirmações verdadeiras.

- A) Apenas I, II e III.
- B) Apenas II, III e IV.
- C) Apenas I, III e IV.
- D) I, II, III e IV.
- E) Apenas I e III.

Questão 24) A pessoa que sente medo intenso de abuso sexual apresenta

- A) hierofobia.
- B) aerofobia.
- C) agrafobia.
- D) ailurofobia.
- E) autofobia.

Questão 25) Medo de sentir dor, sinônimo de algofobia:

- A) ailurofobia.
- B) amaxofobia.
- C) agliofobia.
- D) ailurofobia.
- E) ambulofobia.

Questão 26) Segundo o Manual de Elaboração de Documentos Escritos, o atestado psicológico é um documento

- A) que visa a informar a ocorrência de fatos ou situações objetivas relacionados ao atendimento psicológico, com a finalidade de declarar comparecimentos do atendido e/ou do seu acompanhante, quando necessário; acompanhamento psicológico do atendido.
- B) expedido pelo psicólogo que certifica uma determinada situação ou estado psicológico, tendo como finalidade afirmar sobre as condições psicológicas de quem, por requerimento, o solicita, com fins de justificar faltas e/ou impedimentos do solicitante; justificar estar apto ou não para atividades específicas; solicitar afastamento e/ou dispensa do solicitante, subsidiado na afirmação atestada do fato.
- C) que se caracteriza pela apresentação descritiva acerca de situações e/ou condições psicológicas e suas determinações históricas, sociais, políticas e culturais, pesquisadas no processo de avaliação psicológica.
- D) fundamentado e resumido sobre uma questão focal do campo psicológico, cujo resultado pode ser indicativo ou conclusivo.
- E) que tem como finalidade apresentar resposta esclarecedora, no campo do conhecimento psicológico, através de uma avaliação especializada, de uma "questão problema", visando a diminuir dúvidas que estão interferindo na decisão, sendo, portanto, uma resposta a uma consulta, que exige de quem responde competência no assunto.

Questão 27) De acordo com a Resolução CFP Nº 007/2003, o relatório psicológico deve conter, no mínimo, 5 (cinco) itens. São eles:

- A) descrição da demanda, procedimento, análise, resultados e conclusão.
- B) identificação, descrição da demanda, procedimento, análise e conclusão.
- C) identificação, descrição da demanda, justificativa, conclusão e considerações finais.
- D) identificação, dados do profissional responsável, procedimento, análise e resultados.
- E) dados pessoais, demanda, procedimento, resultados e justificativa.

Questão 28) Carl Gustav Jung dividiu a trajetória da consciência durante a vida em quatro fases. Segundo o autor, na segunda metade da vida o indivíduo

- A) estaria principalmente envolvido com o estabelecimento de uma família e a criação dos filhos.
- B) estaria na fase em que a preocupação maior relaciona-se à conquista de uma identidade.
- C) estaria principalmente envolvido com o objetivo cultural, que diz respeito mais às questões inconscientes que conscientes.
- D) estaria na fase em que a preocupação maior relaciona-se com a conquista de adaptação social e recursos.
- E) estaria às voltas com aquilo que Jung denomina de objetivo natural.

Questão 29) Uma das técnicas empregadas por Carl Gustav Jung para desenvolver a função transcendente é uma espécie de diálogo interior que ele denominou imaginação ativa. Esse processo envolve três fases:

- A) invocação, formulação criativa e a imaginação ativa propriamente dita.
- B) imaginação ativa, evocação ativa e formulação ativa.
- C) formulação passiva, formulação ativa e formulação criativa.
- D) invocação passiva, formulação ativa e imaginação ativa propriamente dita.
- E) formulação passiva, invocação ativa e formulação criativa.

Questão 30) Foi o criador do Psicodrama e do Sociodrama.

- A) Kurt Lewin
- B) Jacob Levy Moreno
- C) Erik Erikson
- D) Walter Pitts
- E) Jean William Fritz Piaget

Questão 31) Sobre A Teoria de Campo proposta por Kurt Lewin é **INCORRETO** afirmar que

- A) a Teoria de Campo determina que todo fenômeno psicológico ocorre em um determinado campo, o campo vital do indivíduo.
- B) o "Campo Psicológico" é o espaço que contém a pessoa e seu ambiente psicológico. O "ambiente psicológico" é o modo de essa pessoa ver e entender seu ambiente externo, e a relação que percebe entre este e suas necessidades.
- C) a Teoria de Campo formada por Kurt Lewin é uma teoria derivada da Gestalt, de acordo com a qual são as forças do ambiente que levam indivíduos diferentes a reagirem de forma diferente ao mesmo tipo de estímulo.
- D) "campo" é definido como a totalidade de coexistência de fatos que são concebidos como mutuamente interdependentes.
- E) a Teoria do Campo, como uma teoria reducionista, reduz um acontecimento a alguns elementos que em seguida são considerados e estudados isoladamente.

Questão 32) De acordo com Piaget, a construção da inteligência se dá em etapas sucessivas, com complexidades crescentes, encadeadas umas às outras. Piaget chamou de "*Construtivismo Sequencial*". Assinale a alternativa que descreve a sequência proposta pelo autor:

- A) período sensório-motor, período simbólico, período intuitivo, período operatório concreto, período operatório abstrato.
- B) período simbólico, período sensório-motor, período operatório abstrato, período operatório concreto, período intuitivo.
- C) período operatório abstrato, período operatório concreto, período simbólico, período sensório-motor, período intuitivo.

- D) período operatório concreto, período intuitivo, período operatório abstrato, período simbólico, período sensório-motor.
- E) período intuitivo, período operatório abstrato, período operatório concreto, período simbólico, período sensório-motor.

Questão 33) Segundo a teoria sobre desenvolvimento motor, verbal e mental, de Piaget, o período simbólico corresponde

- A) a um período em que a ausência da função semiótica é a principal característica. A inteligência trabalha através das percepções (simbólico) e das ações (motor) através dos deslocamentos do próprio corpo. É uma inteligência iminentemente prática.
- B) à fase em que já existe um desejo de explicação dos fenômenos. Já ocorre a distinção entre a fantasia e o real, podendo-se dramatizar a fantasia sem que se acredite nela.
- C) ao período em que surge a função semiótica que permite o surgimento da linguagem, do desenho, da imitação, da dramatização, etc., em que se podem criar imagens mentais na ausência do objeto ou da ação; é o período da fantasia, do faz de conta, do jogo simbólico.
- D) ao ápice do desenvolvimento da inteligência e corresponde ao nível de pensamento hipotético-dedutivo ou lógico-matemático. É quando o indivíduo está apto para calcular uma probabilidade, libertando-se do concreto em proveito de interesses orientados para o futuro.
- E) ao período em que o indivíduo consolida as conservações de número, substância, volume e peso. Já é capaz de ordenar elementos por seu tamanho (grandeza), incluindo conjuntos, organizando então o mundo de forma lógica ou operatória.

Questão 34) Sigmund Freud descreveu muitos mecanismos de defesa no decorrer da sua obra. Um dos mecanismos propostos descreve o processo pelo qual agressões ou outros impulsos indesejáveis, não podendo ser direcionados à(s) pessoa(s) a que se referem, são direcionados a terceiros. Esse mecanismo é denominado

- A) deslocamento.
- B) projeção.
- C) fixação.
- D) regressão.
- E) sublimação.

Questão 35) Freud descreve quatro fases distintas pelas quais a criança passa em seu desenvolvimento. A segunda fase, segundo Freud, vai aproximadamente do primeiro ao terceiro ano de vida. Nessa fase, a satisfação das pulsões se dirige ao ânus, ao controle da tensão intestinal. A criança tem de aprender a controlar sua defecação e, dessa forma, deve aprender a lidar com a frustração do desejo de satisfazer suas necessidades imediatamente. Essa fase é chamada

- A) fase oral.
- B) fase fálica.
- C) fase anal.
- D) fase genital.
- E) período de latência.

Questão 36) De acordo com o Manual Diagnóstico e Estatístico de Transtornos Mentais (*Diagnostic and Statistical Manual of Mental Disorders*) DSM-IV, os subtipos de esquizofrenia são definidos pela sintomatologia predominante à época da avaliação. A esquizofrenia tipo paranoide caracteriza-se

- A) pela presença de delírios ou alucinações auditivas proeminentes no contexto de uma relativa preservação do funcionamento cognitivo e do afeto.
- B) pelo discurso e comportamento desorganizados e afeto embotado ou inadequado. O discurso desorganizado pode ser acompanhado por atitudes tolas e risos sem relação adequada com o conteúdo do discurso.

- C) por uma acentuada perturbação psicomotora, que pode envolver imobilidade motora, atividade motora excessiva, extremo negativismo, mutismo, peculiaridades dos movimentos voluntários, ecolalia ou ecopraxia. A imobilidade motora pode ser manifestada por cataplexia (flexibilidade cérea) ou estupor.
- D) como um tipo de esquizofrenia no qual os sintomas que satisfazem o critério A estão presentes, mas não são satisfeitos os critérios para os tipos Paranoide, desorganizado ou catatônico.
- E) pela ocorrência de pelo menos um episódio de esquizofrenia, mas o quadro clínico atual não apresenta sintomas psicóticos positivos proeminentes (por ex., delírios, alucinações, discurso ou comportamento desorganizado).

Questão 37) Consiste em arrancar os próprios cabelos de maneira recorrente, resultando em perda capilar perceptível. Os locais de onde os cabelos são arrancados podem compreender qualquer região do corpo, sendo os pontos mais comuns o couro cabeludo, sobrancelhas e cílios. A característica diagnóstica descrita no DSM-IV refere-se a (ao)

- A) tricotilomania.
- B) transtorno obsessivo-compulsivo.
- C) transtorno de movimento estereotipado.
- D) transtorno de Tourette.
- E) transtorno de tique transitório.

Questão 38) O _____ é o campo filosófico da Análise do Comportamento. Assinale a alternativa que completa a lacuna corretamente.

- A) Behaviorismo Metodológico
- B) Positivismo
- C) Humanismo
- D) Behaviorismo Radical
- E) Ambientalismo

Questão 39) Vygotsky desenvolveu dois conceitos chave para sua teoria de aprendizagem. Ao primeiro chama de Zona de Desenvolvimento Real (ZDR) e ao segundo, Zona de Desenvolvimento Proximal (ZDP). A Zona de Desenvolvimento Proximal

- A) compreende as funções psíquicas já dominadas pelo sujeito.
- B) é a região que é explorada pelos testes. Nela estão aquelas habilidades já aprendidas pelo sujeito.
- C) indica um conjunto de habilidades nas quais o sujeito pode ter sucesso sem precisar ser assistido por um adulto ou alguém mais experiente.
- D) relaciona-se com a diferença entre o que a criança consegue realizar sozinha e aquilo que, embora não consiga realizar sozinha, é capaz de aprender e fazer dado um suporte educacional devido.
- E) refere-se ao desenvolvimento de habilidades sociais que favorecem o relacionamento interpessoal.

Questão 40) Designa na teoria psicanalítica uma das três estruturas do aparelho psíquico. É formado pelas pulsões, instintos, impulsos orgânicos, desejos inconscientes. Funciona segundo o princípio do prazer. Assinale a alternativa correta.

- A) Ego
- B) Id
- C) Superego
- D) Psiquê
- E) Instinto