

Leia o texto para responder as questões

A violência das leis

“Muitas constituições foram criadas - a começar pela inglesa e a Americana, terminando com a Japonesa e a Turca - de modo a fazer com que as pessoas acreditassem que todas as leis estabelecidas atendiam a desejos expressos pelo povo. Mas a verdade é que não só nos países autocráticos, como naqueles supostamente mais livres - como a Inglaterra, a América, a França e outros - as leis não foram feitas para atender a vontade da maioria, mas sim a vontade daqueles que detêm o poder. Portanto elas serão sempre, e em toda parte, aqueles que mais vantagens possam trazer à classe dominante e aos poderosos. Em toda a parte e sempre, as leis são impostas utilizando os únicos meios capazes de fazer com que algumas pessoas se submetam à vontade de outras, isto é, pancadas, perda da liberdade e assassinato. Não há outro meio.

Nem poderia ser de outro modo, já que as leis são uma forma de exigir que determinadas regras sejam cumpridas e de obrigar determinadas pessoas a cumpri-las (ou seja, fazer o que outras pessoas querem que elas façam) e isso só pode ser obtido com pancadas, com a perda da liberdade e com a morte. Se as leis existem, é necessário que haja uma força capaz de fazer com que alguns seres se submetam à vontade de outros e esta

força é a violência. Não a violência simples, que alguns homens usam contra seus semelhantes em momento de paixão, mas uma violência organizada, usada por aqueles que têm o poder nas mãos para fazer com que os outros obedeçam à sua vontade.

Desse modo, a essência da Legislação não está no Sujeito, no Objeto, no Direito, na idéia do domínio da vontade coletiva do povo ou em qualquer outra condição tão confusa e indefinida, mas sim no fato de que aqueles que controlam a violência organizada dispõe de poderes para forçar os outros a obedecer-lhes, fazendo aquilo que eles querem que seja feito.

Assim, uma definição exata e irrefutável para legislação, que pode ser entendida por todos, é esta: “As leis são regras feitas por pessoas que governam por meio da violência organizada que, quando não acatadas, podem fazer com que aqueles que se recusam a obedecer-lhes sofram pancadas, a perda da liberdade e até mesmo a morte”.

(Leon Tolstoi, A escravidão de nosso tempo)

01) Segundo o texto, qual é o conceito errôneo que as pessoas fazem da legislação?

- a) Pensa-se verdadeiramente que as constituições foram criadas pelos japoneses;
- b) Pensa-se erroneamente que as leis são criadas com o objetivo de defender os direitos do povo, da coletivamente;

- c) Pensa-se sinceramente que a legislação deixa os países mais livres;
- d) Pensa-se verdadeiramente que as leis foram criadas para atender a vontade da maioria.

02) Segundo Tolstoi, o objetivo verdadeiro da criação das leis é:

- a) O objetivo é atender a vontade do povo;
- b) O objetivo é atender os desejos expressos da maioria;
- c) O objetivo da lei é trazer vantagem à classe dominante, aos poderosos, atender aos seus interesses;
- d) O objetivo é atender as constituições Inglesa e Americana.

03) O conceito de "**violência organizada**" apresentada pelo autor é:

- a) É a forma de fazer com que todas as pessoas descumpram a lei;
- b) É o mecanismo "legal" de impor as leis quando não são atacadas pelo povo: violência física, perda de liberdade (prisão) ou mesmo a morte;
- c) É o modo de fazer com que as pessoas acreditem que todas as leis estabelecidas atendam o povo;
- d) É a forma "legal" de atender a vontade da maioria daqueles que tem menos poder.

04) "*Assim, uma definição **exata** e **irrefutável** para legislação.... As leis são regras feitas por pessoas que governam por meio da violência organizada que, quando não acatamos...*"

No trecho, os vocábulos destacados podem ser substituídos respectivamente, sem prejuízo do seu sentido na frase por:

- a) precisa e incontrastável;
- b) certa e contentável;
- c) vaga e revogável;
- d) indeterminada e irrespondível.

05) "**Desse modo**, a essência da Legislação não está no Sujeito, no Objeto, no Direito, na idéia do domínio da vontade coletiva do povo ou em qualquer outra condição tão confusa e indefinida..."

A expressão que substitui o termo destacado na frase acima sem alterar seu sentido é:

- a) Depois;
- b) Porque;
- c) Assim;
- d) Ao invés disso.

06) Observe a correlação entre as palavras e marque a alternativa em que uma das correlações é feita de maneira **INCORRETA**:

- a) Conter – contenção;
- b) Oprimir – opressão;
- c) Deter – detenção;
- d) Reter – retenção.

07) "*Muitas constituições foram criadas - a começar pela inglesa e a Americana, terminando com a Japonesa e a Turca - de modo a fazer com que as pessoas acreditassem que todas as leis estabelecidas atendiam a desejos expressos pelo povo.*"

O travessão (-) no trecho acima foi utilizado para :

- a) indicar enumeração;
- b) indicar continuação de um pensamento;
- c) separar orações coordenadas extensas;
- d) destacar termos explicativos.

08) Dadas as palavras:

- I. Atravez
- II. cortez
- III. Atrás

Constatamos que está (estão) devidamente grafada (s):

- a) Apenas a palavra I;
- b) Apenas a palavra III;
- c) Apenas a palavra II;
- d) Todas as palavras.

09) Dadas as sentenças:

- I.o erro, o documento foi aceito.
- II. O homem portou-se com.....e boas maneiras.
- III. Se as leis forem.....as penalidades serão aplicadas.

Assinale a alternativa que completa corretamente os pontilhados acima, respectivamente.

- a) Retificado – descrição – infringidas;
- b) Ratificado – descrição – infringidas;
- c) Retificado – descrição – infligidas;
- d) Ratificado – descrição – infligidas.

10) Marque a opção que contém uma locução adjetiva:

- a) A bicicleta é inglesa;
- b) Achei um lápis azul;
- c) Esta é a torneira de água fria;
- d) Ele é um homem corajoso.

PROVA Nº 59 Conhecimentos Atuais

11) É vedado aos Poderes Municipais, EXCETO:

- a) a delegação recíproca de atribuições, salvo nos casos previstos na Lei Orgânica do Município;
- b) estabelecer culto religioso ou igreja, subvencioná-los, embaraçar-lhes o funcionamento;
- c) dar fé a documento público;
- d) utilizar-se de recursos financeiros para custear despesas, que resultem em vantagens pessoais ou favorecimento para autoridades ou servidores da Administração Pública Direta e Indireta, da União, do Estado e do Município.

12) A Lei Orgânica Municipal poderá ser emendada mediante proposta, EXCETO:

- a) de um terço, no mínimo, dos membros da Câmara Municipal;
- b) do Prefeito Municipal;
- c) de iniciativa popular;
- d) do Presidente da Câmara Municipal.

13) Sobre a Consulta Popular é correto afirmar:

- a) O Prefeito Municipal não poderá realizar consultas populares para decidir sobre assuntos de interesse específico do Município;
- b) É vedada a realização de consulta popular, nos quatro meses que antecedem as eleições, para qualquer nível de Governo;

- c) A consulta popular somente poderá ser realizada sempre que a maioria absoluta dos membros da Câmara apresentarem proposição nesse sentido;
- d) A votação será organizada pelo Poder Executivo no prazo de trinta dias, após a apresentação da proposição.

14) Compõem a administração indireta municipal, EXCETO:

- a) As secretarias municipais;
- b) As autarquias;
- c) As fundações públicas;
- d) As empresas públicas.

15) São matérias cuja formalização dos atos administrativos far-se-á mediante Decreto editado pelo Prefeito Municipal, EXCETO:

- a) Regulamentação de lei;
- b) Abertura de crédito suplementar;
- c) Criação de órgão da Prefeitura, quando autorizado em lei;
- d) Lotação de servidores no quadro de pessoal.

16) Compete ao Município instituir os seguintes tributos, EXCETO:

- a) Imposto sobre propriedade predial e territorial urbana;
- b) Imposto sobre Transmissão Causa Mortis e Doação de Quaisquer Bens ou Direitos;
- c) Imposto sobre transmissão "inter-vivos", a qualquer título, por ato oneroso, de bens imóveis, por natureza ou acessão física e de direitos reais sobre imóveis, exceto os de garantia, bem como cessão de direitos à sua aquisição;
- d) Imposto sobre serviços de qualquer natureza.

17) O uso de bens municipais por terceiros, poderá ser feito mediante, EXCETO:

- a) Concessão;
- b) Permissão;
- c) Autorização;
- d) Aprovação.

18) É o instrumento básico da política urbana a ser executada pelo Município:

- a) Lei Orgânica;
- b) Lei Orçamentária Anual;
- c) Plano Diretor;
- d) Lei de Diretrizes Orçamentárias.

19) O conjunto de atribuições e responsabilidades previstas na estrutura organizacional que devem ser cometidas a um servidor:

- a) Carreira;
- b) Cargo Público;
- c) Progressão;
- d) Autarquia.

20) São formas de provimento de cargo público, EXCETO:

- a) nomeação;
- b) reversão;
- c) readaptação;
- d) posse.

21) é a aceitação expressa das atribuições, deveres e responsabilidades, inerentes ao cargo público, com o compromisso de bem servir:

- a) nomeação;
- b) promoção;
- c) posse;
- d) homologação.

**PROVA Nº 86 – ESPECÍFICA
TNS/ES/MÉDICO/CARDIOLOGISTA**

22) O prazo para o servidor público do município entrar em exercício, após a posse é de:

- a) 30 dias;
- b) 40 dias;
- c) 45 dias;
- d) 60 dias.

23) A exoneração de ofício em cargo efetivo dar-se-á:

- a) quando não satisfeitas as condições do estágio probatório;
- b) 30(trinta) dias após a solicitação do Servidor;
- c) A juízo da autoridade competente;
- d) A pedido do servidor.

24) No município de Varginha, nenhum servidor poderá perceber, mensalmente, a título de remuneração, importância superior à soma dos valores percebidos como remuneração em espécie, a qualquer título, pelo:

- a) Presidente da Câmara Municipal;
- b) Ministro do STF;
- c) Prefeito Municipal;
- d) Secretário Municipal da pasta em que esteja lotado.

25) São deveres do servidor público municipal, EXCETO:

- a) exercer com zelo e dedicação as atribuições do cargo;
- b) ser leal às instituições a que servir;
- c) cumprir as ordens superiores, mesmo quando manifestamente ilegais;
- d) ser assíduo e pontual ao serviço.

26) São formas de participação da sociedade na promoção e proteção da Saúde Pública, EXCETO:

- a) Conferências sobre Saúde;
- b) Conselhos de Saúde;
- c) Planos de Saúde;
- d) Movimentos e entidades da sociedade civil.

27) Conjunto de ações levadas a efeito pelo SUS, em todas as instâncias de governo, para o atendimento das demandas pessoais e das exigências ambientais:

- a) Atenção à Saúde;
- b) Processo Saúde/Doença;
- c) Conselho de Saúde;
- d) Prevenção à saúde.

28) Avalie as afirmativas abaixo quanto SISVAN - Sistema de Vigilância Alimentar e Nutricional e indique a alternativa incorreta:

- a) descreve o estado nutricional da população com particular referência a subgrupos que são identificados como estando sob risco;
- b) retrata a despesa pública decorrente de gastos com a alimentação nutricional da população;
- c) permite o conhecimento do problema nutricional;
- d) contribui para a análise das causas e fatores associados possibilitando uma seleção de medidas preventivas e/ou educativas que poderão ser ou não nutricionais.

29) São ações relacionadas à vigilância em saúde, EXCETO:

- a) Coleta sistemática de dados indispensáveis, relacionados à saúde;
- b) Monitoramento sobre agravos e determinantes de problemas de saúde;
- c) Avaliação de programas de saúde;
- d) Nomeação de profissional da saúde para o cargo de Secretário Municipal de Saúde.

30) A implantação e estímulo da notificação compulsória de agravos, doenças e fatores de risco relevantes constituem ações:

- a) Dos serviços de vigilância epidemiológica;
- b) Facultativas a cada município;
- c) De controle de saúde endêmica;
- d) De competência exclusiva do Ministério da Saúde.

31) A elucidação do diagnóstico e avaliação do comportamento da doença ou do agravo à saúde é denominada de:

- a) Levantamento epidemiológico;
- b) Investigação epidemiológica;
- c) Doença endêmica;
- d) Controle sinantrópico;

32) Conjunto de ações que visam a prevenir, diminuir ou eliminar os riscos e agravos à saúde provocados por vetor, animal hospedeiro, reservatório ou sinantrópico:

- a) Controle epidemiológico;
- b) Investigação epidemiológica;
- c) Controle de zoonoses;
- d) Critérios epidemiológicos.

33) Indique a alternativa incorreta:

- a) As instituições privadas poderão participar, de forma complementar, do sistema único de saúde;
- b) O instrumento jurídico adequado para a formalização da participação da iniciativa privada no SUS é o contrato de direito público ou convênio;
- c) É permitida a destinação de recursos públicos para auxílio ou subvenções às instituições privadas com fins lucrativos;
- d) A participação complementar no SUS deve, preferencialmente, ser formalizada com as entidades filantrópicas e as sem fins lucrativos.

34) No estudo das Endemias e Epidemias, qual o nome dado ao grupo que engloba as doenças infecciosas de descoberta recente e/ou cuja incidência tende a aumentar no futuro:

- a) Doenças crônicas;
- b) Doenças degenerativas;
- c) Doenças emergentes;
- d) Doenças entrópicas.

35) São diretrizes adotadas pelo SUS nas ações e serviços públicos de saúde oferecidos, EXCETO:

- a) Descentralização;
- b) Direção única do Ministério da Saúde;
- c) Atendimento integral;
- d) Participação da comunidade.

36) Nome do princípio do SUS que estabelece o acesso amplo e irrestrito aos serviços de saúde em todos os níveis de assistência:

- a) Universalidade;
- b) Integralidade;
- c) Impessoalidade;
- d) Publicidade.

37) Acerca do processo de descentralização das ações de saúde é correto afirmar, EXCETO:

- a) Refere-se ao nome dado ao processo de transferência de responsabilidades de gestão para os municípios;
- b) atende às determinações constitucionais e legais que embasam o SUS;
- c) tem relação direta com as atribuições comuns e competências específicas à União, estados, Distrito Federal e municípios;
- d) representa um exemplo de uma ação primária de saúde que destina-se à prevenção das doenças ou manutenção da saúde a cargo dos municípios;

38) Os Conselhos de Saúde, são órgãos colegiados e sua composição obrigatória é formada por, EXCETO:

- a) usuários
- b) planos de saúde privados;
- c) representantes do governo;
- d) profissionais de saúde.

39) Acerca da Leishmaniose visceral é correto afirmar, EXCETO:

- a) era uma doença praticamente silvestre com características de ambientes rurais que tem tido uma mudança de comportamento, fundamentalmente por modificações socioambientais;
- b) Entre essas modificações socioambientais podemos citar o desmatamento – que reduziu a disponibilidade de animais para servir de fonte de alimentação para o mosquito transmissor, colocando-lhe o cão e o homem como alternativas mais acessíveis;
- c) Constata-se um crescente processo migratório, que trouxe para a

periferia das cidades populações humana e canina originárias de áreas rurais onde a doença era endêmica;

d) para essa doença se dispõe de formas de prevenção completamente efetivas, em especial a vacina.

40) São doenças transmissíveis com tendência descendente, EXCETO:

- a) difteria;
- b) Malária;
- c) rubéola;
- d) coqueluche;

41) É uma zoonose de caráter endêmico, podendo apresentar-se na forma de surto ou epidemia sob determinadas condições climáticas, ambientais, de infra-estrutura sanitária e alta infestação de roedores.

Os roedores sinantrópicos são os principais reservatórios da doença:

- a) Leptospirose
- b) Doença de Chagas;
- c) Esquitossomose;
- d) Malária.

42) A pressão arterial extremamente elevada é muito frequente na prática médica e é o médico que irá se responsabilizar em tratar imediatamente., de maneira agressiva ou não, sempre ponderando os riscos. Sobre o tratamento das emergências hipertensivas estão corretas as afirmativas:

I – Os medicamentos parenterais são ideais para se estabelecer o tratamento das emergências hipertensivas, pois sendo facilmente tituláveis o que facilita um melhor controle pressórico.

II – As duas drogas de uso parenteral mais utilizadas no tratamento das emergências hipertensivas são o

nitroprussiato de sódio e a nitroglicerina.

III - O nitroprussiato de sódio tem como possíveis efeitos adversos o aumento da pressão intracraniana e a redução de perfusão cerebral.

- a) I e II;
- b) II e III;
- c) I e III;
- d) I, II e III.

43) Com relação ao tratamento das queimaduras, podemos afirmar:

- a) Deve ser conservador nas queimaduras extensas de 2.º grau profundo;
- b) O principal objetivo do tratamento cirúrgico é restabelecer o isolamento entre o meio externo e o interno definitiva ou temporariamente e evitar o estabelecimento de infecções;
- c) A realização precoce de tratamento cirúrgico em um grande queimado aumenta a mortalidade e piora a qualidade de vida dos pacientes sobreviventes;
- d) A limpeza cirúrgica simples deve ser evitada na admissão dos pacientes, devendo ser postergada ao máximo em virtude da possibilidade de causar infecção hospitalar e septicemia em grandes queimados.

44) A relação agente tóxico/antídoto está correta em:

- a) Digoxina/atropina.
- b) Paracetamol/flumazenil
- c) Opioides/naloxona.
- d) Organofosforados/naloxona.

45) Sobre o diagnóstico das anemias carenciais, está correta a alternativa:

- a) A anemia ferropriva é normalmente hipocrômica e microcítica e a contagem de reticulócitos está diminuída.

- b) A anemia ferropriva é normalmente hipocrômica e microcítica e a contagem de reticulócitos está aumentada.

- c) A anemia ferropriva é normalmente hipocrômica e macrocítica e a contagem de reticulócitos está diminuída.

- d) A anemia ferropriva é normalmente hipocrômica e macrocítica e a contagem de reticulócitos está aumentada.

46) A prevalência da obesidade tem aumentado substancialmente, constituindo um dos maiores problemas atuais de saúde pública, principalmente nos grandes centros urbanos. Sobre esta patologia podemos afirmar:

- a) A obesidade é o maior fator de desenvolvimento de diabetes tipo 1 e está associada à hipertensão e à dislipidemia, fatores de risco importantes para doença cardiovascular.

- b) O excesso de adiposidade acarreta comprometimento estético, muitas vezes suficientemente grave para causar danos psicológicos sérios.

- c) A obesidade tem sido considerada atualmente como uma síndrome na qual múltiplos fatores etiológicos podem atuar isoladamente ou em conjunto. Entretanto, ainda não há qualquer associação da patologia com fatores genéticos.

- d) O índice de massa corpórea é o parâmetro mais utilizado para classificar o grau de obesidade e é obtido dividindo-se a altura em metros pelo quadrado do peso em quilogramas.

47) Segundo o Ministério da Saúde o tratamento da sífilis primária deve ser feito com:

- a) Penicilina Benzatina 2.400.000 UI, em dose única (1.200.000 UI em cada nádega).

b) Penicilina Cristalina 2.400.000 UI, em dose única (1.200.000 UI em cada nádega).

c) Penicilina Benzatina 1.200.000 UI, em dose única (600.000 UI em cada nádega).

d) Penicilina Benzatina 2.400 UI, em dose única (1.200 UI em cada nádega).

48) Bronquite aguda é doença comum, caracterizada por inflamação do brônquio e desenvolvimento agudo de tosse e produção de escarro, em paciente sem história de doença pulmonar crônica e sem evidência de pneumonia e sinusite. Sobre a bronquite aguda podemos afirmar:

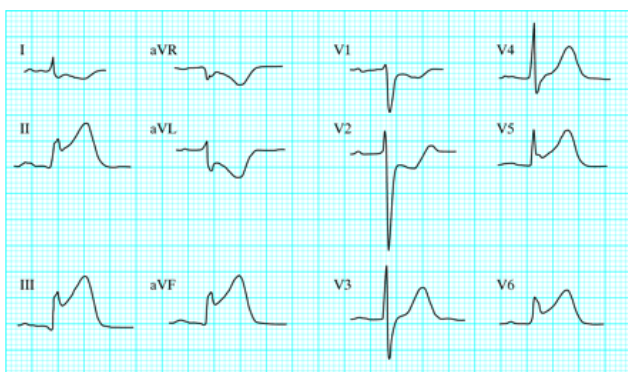
a) A maioria dos pacientes com bronquite aguda necessita de tratamento antibiótico.

b) O uso de antitussígenos está indicado na maioria dos pacientes.

c) O objetivo do tratamento é melhorar o que mais incomoda o paciente, adotando medidas de conforto, como reduzir e aliviar os sintomas e os sinais predominantes.

d) O uso de descongestionantes está indicado para aliviar os sintomas decorrentes da obstrução inflamatória da via aérea inferior.

49) O traçado de eletrocardiograma abaixo demonstra:



a) Infarto recente de parede anterior;

b) Infarto recente de parede anterior;

c) Infarto recente de parede ântero-septal;

d) Infarto recente de parede inferior.

50) Não é fator desencadeante (gatilho) de edema agudo de pulmão:

a) Disfunção tireoideana;

b) Anemia intensa;

c) Disfunção da paratireoide;

d) isquemia miocárdica aguda.