



# PREFEITURA MUNICIPAL DE GOIANÉSIA DO PARÁ



## CONCURSO PÚBLICO 01/2022

PROVA PARA O CARGO DE:

### ENGENHEIRO FLORESTAL

#### FRASE PARA EXAME GRAFOTÉCNICO

*“O sucesso não vem; ele tem que ser conquistado”*

(transcreva a frase acima nesta linha)

#### INSTRUÇÕES AO CANDIDATO

1. Coloque seu aparelho celular embaixo da carteira e o conserve desligado durante todo o transcurso da prova. Em cima da carteira poderão ficar somente a caneta, o caderno de prova, o cartão resposta e o cartão de identificação.
2. Certifique-se de que o caderno de questões que você recebeu é relativo ao cargo a que concorre e contém 11 páginas, sequencialmente numeradas.
3. Verifique se no seu Cartão-Resposta estão impressos o seu nome completo e o cargo para o qual você está concorrendo.
4. Confira se este Caderno de Questões contém 35 (trinta e cinco) questões com o conteúdo distribuído conforme o quadro abaixo:

<b>LÍNGUA PORTUGUESA</b>	<b>01 a 10</b>
<b>CONHECIMENTOS DE INFORMÁTICA</b>	<b>11 a 17</b>
<b>LEGISLAÇÃO MUNICIPAL</b>	<b>18 a 20</b>
<b>CONHECIMENTOS ESPECÍFICOS</b>	<b>21 a 35</b>

5. Assine o seu nome no Cartão-Resposta e nesta capa de Prova.
6. Para marcar sua resposta no Cartão, preencha totalmente o círculo que compreende a única alternativa correta de cada questão. **Marque assim:** ●
7. A marcação em mais de uma alternativa anula a questão; questão rasurada também é anulada.
8. Use **caneta esferográfica preta ou azul**, para a marcação das respostas no Cartão-Resposta.
9. O gabarito pode ser copiado somente no Cartão de Confirmação da Inscrição.
10. Qualquer espaço em branco do caderno de questões pode ser utilizado para anotações e cálculos.
11. Qualquer tentativa de comunicação entre os candidatos é motivo de anulação da prova de todos os candidatos envolvidos.
12. Não é permitido o uso de calculadoras, dicionário ou outro material de apoio.
13. Esta prova terá a duração de 3:00 h (três horas).
14. A entrega da prova só poderá ocorrer, transcorrido o mínimo de 60 minutos do seu início.
15. Os três últimos candidatos, em cada sala, só poderão se retirar juntos.
16. Ao terminar a prova, devolva para o fiscal o **Caderno de Questões**, o **Cartão-Resposta** e **assine a lista de presença**.
17. O candidato que desejar cópia da prova que realizou poderá obtê-la, via internet, após a divulgação do gabarito, e da mesma forma como retirou seu cartão de confirmação.
18. O gabarito preliminar será divulgado 24 h após a realização da prova, no endereço eletrônico [www.coned.com.br](http://www.coned.com.br).

**BOA PROVA !**

NOME DO CANDIDATO

CARGO

**ASSINALE A ÚNICA ALTERNATIVA CORRETA EM CADA QUESTÃO**

**LÍNGUA PORTUGUESA**

As questões de 01 a 10 estão baseadas nesta notícia publicada em 05/10/2012, em um dos jornais da capital do Estado. Leia-a, com atenção, e responda às questões segundo o enunciado de cada uma delas.

## **Fiscalização resgata 150 trabalhadores em Goianésia do Pará**

O Grupo Especial de Fiscalização Móvel de Combate ao Trabalho Análogo ao de Escravo, do Ministério do Trabalho e Emprego (MTE), divulgou na última quinta-feira (3) o resgate de 150 trabalhadores em uma siderúrgica paraense, localizada em Goianésia do Pará, município do sudeste do estado.

De acordo com os agentes, os trabalhadores foram encontrados em atividade de carvoejamento e como cozinheiros em situação de informalidade, submetidos a condições de vida e trabalho degradantes.

Segundo a fiscalização, embora as siderúrgicas sejam as destinatárias finais da produção dessas carvoarias, elas afirmam não receber o carvão produzido de maneira irregular - sem atender aos requisitos dos órgãos ambientais - e negam que as atividades desses trabalhadores estejam ligadas à sua produção. Além das péssimas condições de trabalho, os trabalhadores pernoitavam em construções precárias, que não atendem as mínimas condições de habitabilidade.

Ao final da operação, os trabalhadores foram retirados do local e os auditores fiscais do trabalho emitiram vários autos de infração, além de buscar ligação dos trabalhadores com a empresa para tentar calcular as verbas rescisórias. Com base nas irregularidades verificadas, um relatório será produzido e encaminhado ao Ibama, Ministério Público Federal e Polícia Federal para que aquela empresa seja responsabilizada pelo tratamento dispensado aos trabalhadores.

Por telefone, a reportagem conversou nesta quinta-feira (4) com o principal executivo da empresa, que afirmou ter tomado conhecimento da ação de fiscalização realizada pelo Ministério do Trabalho pela reportagem, e nega ter funcionários em situação de escravidão. O setor jurídico da empresa vai se manifestar sobre o fato.

O executivo alega que a empresa foi notificada em fins de setembro deste ano pela Procuradoria do Trabalho para que apresentasse a Guia Florestal para Transporte de Carvão Vegetal - GF3, notas fiscais e pagamentos referentes à GF3, e que os documentos foram apresentados.

Esclareceu ainda que, desde maio de 2005, a empresa é signatária do Pacto Nacional pela Erradicação do Trabalho Escravo, e que ano passado firmou um termo de ajuste de conduta (TAC) com o Ministério Público do Trabalho, Secretaria de Estado do Meio Ambiente (Sema), Ibama e governo do estado do Pará em que se comprometeu a controlar a origem legal do carvão recebido, com o devido monitoramento dos fornecedores.

**QUESTÃO - 01**

A notícia veicula um dos mais graves problemas brasileiros nesta primeira década do novo século, isto é, um problema

- A)** racial, por tratar-se de trabalhadores escravizados que carvoejam e cozinham sem condições humanas
- B)** social, por tratar-se de trabalho escravo, pelas condições desumanas que certas empresas impõem aos carvoeiros
- C)** socioambiental, por tratar-se de trabalho que envolve ao mesmo tempo pessoas e meio-ambiente, ambos sendo degradados em sua condição de vida
- D)** ambiental, por tratar-se de desrespeito à natureza, uma vez que o trabalho desenvolvido exige madeira para produzir carvão
- E)** econômico, por tratar-se da relação empresa x empregados na produção de matéria-prima para as siderúrgicas

**QUESTÃO - 02**

Segundo palavras do principal executivo da empresa siderúrgica acusada,

- A)** por ser signatária do Pacto Nacional pela Erradicação do Trabalho Escravo, a empresa controlava a origem do carvão recebido e monitorava os fornecedores desse carvão, portanto não tinha como contratar carvoeiros para seus quadros de funcionários
- B)** após ter recebido a notificação da Procuradoria do Trabalho para apresentar documentos necessários de que estaria agindo dentro da lei, a empresa atendeu prontamente a essa exigência
- C)** tendo tomado conhecimento da ação fiscalizadora do Ministério do Trabalho, a empresa procurou a reportagem e negou que tivesse funcionários em situação de risco como diziam os fiscalizadores
- D)** depois da fiscalização ocorrida pelo Ministério do Trabalho e Emprego, a empresa se comprometeu a controlar toda origem do carvão de que precisasse e evitar que houvesse fornecedores ilegais
- E)** tão logo tomou conhecimento da ação do Grupo Especial de Fiscalização Móvel de Combate ao Trabalho Análogo ao de Escravo, a empresa acionou seu setor jurídico para se manifestar sobre o fato

**QUESTÃO - 03**

Quando ocorreu, por telefone, o contato entre a reportagem e o principal executivo da empresa acusada, foi por meio do discurso direto. A notícia, veiculando a fala daquele empresário, se deu em discurso indireto. Há, em ambos os discursos, características próprias como:

- I. As palavras do principal executivo daquela empresa foram exatamente as mesmas pronunciadas por ele
- II. Há sempre, ao introduzir a fala daquele executivo, um verbo declarativo
- III. É constante a presença de orações subordinadas substantivas na fala daquele executivo
- IV. Aquele executivo é sempre identificado pela primeira pessoa do singular, exatamente a que fala

São características do discurso indireto apenas as afirmativas

- A)** I e II
- B)** I, III e IV
- C)** III e IV
- D)** I, II e III
- E)** II e III

**QUESTÃO - 04**

Na manchete da notícia (Fiscalização resgata 150 trabalhadores em Goianésia do Pará), percebe-se que a ação humana de resgatar está sendo atribuída a um ser irracional ou abstrato (fiscalização). Este é um recurso empregado para o enriquecimento artístico da linguagem e constitui a figura denominada

- A)** metáfora
- B)** eufemismo
- C)** catacrese
- D)** prosopopeia
- E)** hipérbole

**QUESTÃO - 05**

A relação estabelecida pela preposição em, correspondendo à circunstância de tempo, está expressada na frase:

- A)** [...] localizada em Goianésia do Pará, município do sudeste do estado
- B)** [...] os trabalhadores foram encontrados em atividade de carvoejamento
- C)** O executivo alega que a empresa foi notificada em fins de setembro deste ano

- D) [...] os trabalhadores pernoitavam em construções precárias,  
E) [...], e nega ter funcionários em situação de escravidão

**QUESTÃO - 06**

Quando a notícia informou sobre a quem se destinava a produção do carvão, as empresas “afirmam” não receber o produto irregular e “negam” a ligação entre trabalhadores ilegais e produção. Observa-se que esses dois vocábulos constituem caso de vocábulos

- A) homônimos  
B) parônimos  
C) antônimos  
D) sinônimos  
E) heterônimos

**QUESTÃO - 07**

O predicado da oração, cujo núcleo acha-se formado por um verbo intransitivo, é o da oração

- A) “Além das péssimas condições de trabalho, os trabalhadores pernoitavam em construções precárias”  
B) “Por telefone, a reportagem conversou nesta quinta-feira (4) com o principal executivo da empresa”  
C) “[...] os auditores fiscais do trabalho emitiram vários autos de infração”  
D) “Fiscalização resgata 150 trabalhadores em Goianésia do Pará”  
E) “[...] embora as siderúrgicas sejam as destinatárias finais da produção dessas carvoarias”

**QUESTÃO - 08**

O processo da derivação é o que formou o maior número de palavras em Língua Portuguesa. A palavra sublinhada que foi formada pelo processo da derivação regressiva é

- A) divulgou na última quinta-feira  
B) foram encontrados em atividades de carvoejamento  
C) setor jurídico vai se manifestar  
D) firmou um termo de ajuste  
E) localizada em Goianésia do Pará

**QUESTÃO - 09**

Observe a concordância nominal existente na estrutura desta frase: “[os trabalhadores foram] submetidos a condições de vida e trabalho degradantes”. Sobre esta concordância aqui presente, afirma-se que

I. o adjetivo “submetidos”, por estar referindo-se a “trabalhadores”, tem de estar no masculino plural

II. o substantivo “condições”, embora possua as duas locuções “de vida” e “[de] trabalho”, uma no feminino e outra no masculino, exige que o adjetivo “degradante” esteja no plural

III. por ser adjetivo uniforme, “degradante”, concordando com “condições”, apenas recebe a letra s, formadora do plural

Desse modo, conclui-se que

- A) todas as alternativas estão corretas  
B) apenas a I está correta  
C) apenas a II está correta  
D) apenas a I e II estão corretas  
E) apenas a II e III estão corretas

**QUESTÃO - 10**

No 3º parágrafo, o verbo atender aparece por duas vezes. Na primeira oração (“sem atender aos requisitos dos órgãos ambientais”), a regência é transitiva indireta. Na 2ª (“que não atendem as mínimas condições de habitabilidade”), a regência é transitiva direta. Como a regência verbal passa, necessariamente, pelo significado que o verbo quer dar, justificam-se as duas regências pelo sentido do verbo atender, respectivamente, na 1ª e na 2ª orações:

- A) acolher / ter em vista  
B) ficar atento / levar em conta  
C) tomar em consideração / observar  
D) dar atenção / responder  
E) considerar / servir

**CONHECIMENTOS DE INFORMÁTICA****QUESTÃO - 11**

Sobre o funcionamento das memórias permanentes e temporárias utilizadas nos microcomputadores atuais é correto afirmar:

I – Os discos rígidos (HD's) possuem maior capacidade de armazenamento que os CD-ROM's, podendo chegar a guardar mais de 1 (um) terabyte de dados.

II – A memória RAM é o componente que armazena de maneira permanente as informações necessárias à inicialização do computador.

III – As memórias do tipo ROM são dispositivos portáteis que permitem ao usuário gravar e transferir seus dados entre diversos microcomputadores, utilizando as portas USB.

IV – As memórias do tipo Cache são memórias de alta velocidade que, apesar de possuir menor capacidade de armazenamento que as memórias RAM, permitem acelerar o processamento do sistema.

Está (ão) correta(s) apenas

- A) II e IV
- B) II e III
- C) I e III
- D) I e IV
- E) I, II e III

**QUESTÃO - 12**

Na instalação padrão do Microsoft Windows 7, a barra longa horizontal disponível na parte inferior da tela e que possui quatro seções principais: Botão Iniciar, Barra de Ferramentas de Início Rápido, Seção Intermediária e Área de Notificação é a barra de

- A) tarefas
- B) controle
- C) cascatas
- D) transferência
- E) estilos

**QUESTÃO - 13**

São modos de exibição de pastas e arquivos na instalação padrão do Microsoft Windows 7:

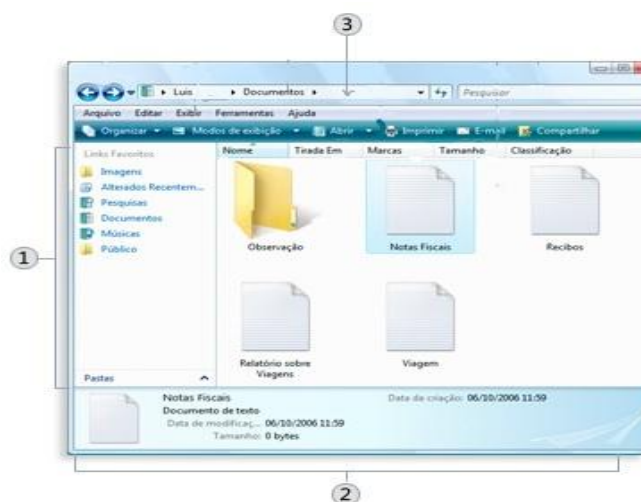
- I – Listas
- II- Detalhes
- III – Ícones Grandes
- IV – Conteúdo
- V – Lado a Lado

A quantidade de itens corretos é

- A) um
- B) dois
- C) três
- D) quatro
- E) cinco

**QUESTÃO - 14**

As áreas indicadas com os números 1, 2 e 3 na figura abaixo são relacionadas ao gerenciamento de arquivos e pastas no Windows 7 em sua instalação padrão, e identificam, nessa ordem:

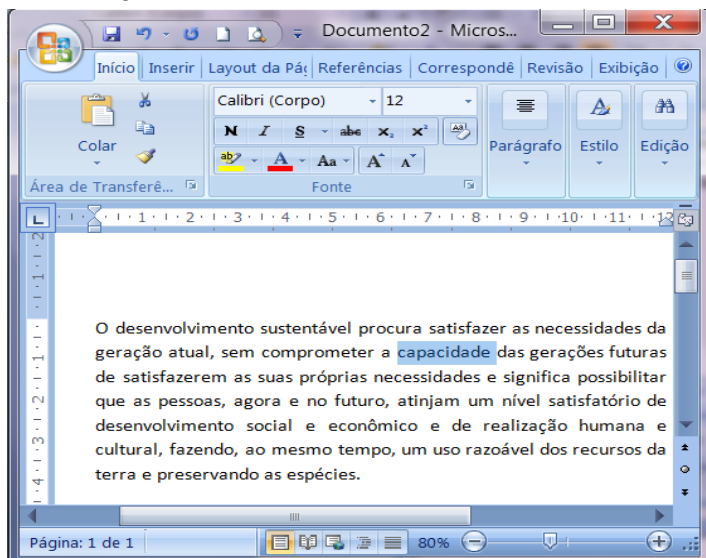



- A) Barra de Ferramentas, Painel de Acesso e Botões de Navegação
- B) Painel de Navegação, Barra de Execução e Menu de Dispositivos
- C) Painel de Navegação, Painel de Detalhes e Barra de Endereços
- D) Área de Trabalho, Menu Empilhar e Gerenciador de Tarefas
- E) Painel de Detalhes, Janelas de Propriedades e Gerenciador de Endereços




**QUESTÃO - 15**

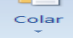
A figura abaixo mostra uma janela do Microsoft Word 2007 com um texto sendo editado. Com base nos recursos desse aplicativo e a figura apresentada, considere as seguintes afirmativas:

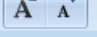


I – Para formatar a palavra “capacidade”, que já está selecionada, para negrito, bastaria clicar sobre o botão .

II – Considere que o parágrafo que está sendo visualizado esteja selecionado. Ao

clicar no botão , todo o parágrafo será centralizado.

III – Ao clicar no botão , todo o texto será selecionado e enviado para a área de transferência do Microsoft Office.

IV – Clicando no botão , a palavra “capacidade”, que já está selecionada, seria convertida para maiúscula.

Está (ão) correta(s) apenas

- A) II e IV
- B) II
- C) I e III
- D) IV
- E) I e II

**QUESTÃO - 16**

O recurso de “Congelar Painéis” do Microsoft Excel permite ao usuário:

- A) Bloquear linhas ou colunas em uma área, mantendo os rótulos de linhas e colunas visíveis, quando rolar a planilha.
- B) Determinar quais células poderão ser alteradas e quais células serão protegidas através de senhas.
- C) Garantir que todas as fórmulas e valores automáticos sejam visualizados sem alteração de seus conteúdos.
- D) Reduzir a quantidade de linhas e colunas que podem ser visualizadas em uma planilha.
- E) Limitar em 3 (três) o número máximo de planilhas que o usuário pode criar em um mesmo arquivo.

**QUESTÃO - 17**

A empresa Atlas Ltda. construiu um “site” e disponibilizou seu acesso na Internet. Para acessá-lo, um possível endereço a ser digitado na barra de endereços do Internet Explorer seria:

- A) <http://@www.br.com.www/atlas>
- B) [Atlas@www.br/http](mailto:Atlas@www.br/http)
- C) <http://www.atlas.com.br>
- D) [Br.com/httpd/@atlas](http://Br.com/httpd/@atlas)
- E) <https://.com.atlas>

**LEGISLAÇÃO MUNICIPAL****QUESTÃO - 19**

As questões de 18 a 20 se baseiam neste possível caso:

**“Imagine que você está aprovado no presente concurso público. De acordo com a lei Complementar nº 187/2007, de 23 de agosto de 2007, que dispõe sobre o Regime Jurídico dos Servidores Públicos Civis da Administração Direta, das Autarquias e das Fundações Públicas do Município de Goianésia do Pará, sua nomeação acontecerá a qualquer momento.”**

**QUESTÃO - 18**

No exercício de sua função, como servidor público, é possível que tenha de ausentar-se do Município a fim de tratar de assunto do interesse do seu trabalho. Neste caso, você

- A)** deverá receber diárias correspondentes aos dias em ficar ausente, ficarão para a oportunidade em que viajar
- B)** terá direito à indenização de transporte, se tiver realizado despesas com a utilização de seu próprio carro
- C)** deverá receber bilhetes de passagem de ida e volta; encaminhamento ao hotel para hospedagem; vale-alimentação para cobrir despesas com alimentação; e vale-transporte para locomover-se onde estiver
- D)** se também estiver exercendo função comissionada, poderá receber diárias duplas, correspondentes a cada cargo
- E)** se retornar ao Município em prazo menor do que o cedido para seu afastamento, não precisará restituir as diárias não utilizadas, porque o mérito de ter cumprido as tarefas em prazo menor é todo seu

Além dos vencimentos e de outras vantagens pecuniárias previstas nessa Lei Complementar, você poderá ter, também, (1) retribuições, (2) gratificações e (3) adicionais. Abaixo estão algumas vantagens que devem ser identificadas conforme o número acima colocado, isto é, se retribuição, gratificação ou adicional.

- ☐ exercícios de atitudes insalubres ou perigosas
- ☐ período natalino
- ☐ trabalho noturno
- ☐ exercício de assessoramento
- ☐ prestação de serviço extraordinário

A sequência correta é

- A)** 1, 1, 3, 2, 2
- B)** 1, 2, 3, 3, 1
- C)** 3, 1, 2, 1, 2
- D)** 2, 2, 1, 3, 3
- E)** 3, 2, 3, 1, 3

**QUESTÃO - 20**

A promoção é a progressão funcional do servidor estável a uma posição que lhe assegure maior vencimento base, dentro da mesma categoria funcional. Sobre ela é correto afirmar que

- A)** a promoção por antiguidade dar-se-á pela progressão à referência imediatamente superior, observado o interstício de 3 (três) anos de efetivo exercício
- B)** o servidor que não estiver no exercício do cargo, ressalvadas as hipóteses consideradas como de efetivo exercício, não concorrerá a promoção
- C)** no critério de merecimento será obedecido o que dispuser a lei do sistema de carreira, considerando-se em especial na avaliação progressiva, a disciplina como um dos fatores relevantes para a progressão
- D)** o servidor em exercício de mandato eletivo, somente terá direito a promoção pelo critério da responsabilidade e participação, na forma de Constituição Federal
- E)** o setor competente de pessoal processará as promoções que deverão ser efetivadas no prazo de 90 (noventa) dias, contados da data de abertura da vaga

**CONHECIMENTOS ESPECÍFICOS****QUESTÃO - 21**

Na maioria das espécies arbóreas são coletados os frutos para obtenção de sementes, sendo geralmente necessário extrair as sementes dos frutos. Deve-se buscar a obtenção de sementes de alta qualidade, preservando-se sua integridade física, sanitária e fisiológica. A extração consiste em retirar as sementes do interior dos frutos. Nesse processo, o método a ser usado na extração das sementes depende basicamente do tipo de fruto. Quanto à consistência, os frutos podem ser classificados em carnosos e secos. Os frutos secos classificam-se em deiscentes e indeiscentes. A característica dos frutos deiscente é que

- A)** amadurecem sem liberar as sementes para dispersão
- B)** têm o vento como agente dispersor de suas sementes
- C)** se abrem, quando maduros, liberando as sementes
- D)** têm a água como agente dispersor de suas sementes
- E)** têm mamíferos como agentes dispersores de suas sementes

**QUESTÃO - 22**

Basicamente são dois os sistemas de produção de mudas: a) para plantio de raiz nua, e b) mudas embaladas. A produção de mudas de raiz nua, no geral, é mais simples e mais barata. Permite a utilização de operações mecanizadas no viveiro, dispensa o uso de invólucros e terra, economiza em manuseio e transporte, além de facilitar a mecanização de todo o plantio no campo. Esse sistema é limitado às condições climáticas sub-tropicais, de inverno chuvoso, e as espécies mais rústicas, como os pinus, são mais capazes de sobreviver sob as condições adversas do campo.

O sistema de mudas embaladas é o mais indicado para regiões tropicais. Embora mais caras, as mudas enraizadas, em pequeno torrão, apresentam condição essencial para assegurar alto pagamento no plantio no

campo. A propagação que corresponde aos tipos básicos de mudas embaladas é a

- A)** sexuada (a partir de sementes) e assexuada (estacas enraizadas e cultura de tecidos)
- B)** sexuada (estacas enraizadas e cultura de tecidos) e assexuada (a partir de sementes)
- C)** por enraizamento de estacas e cultura in vitro (micropropagação)
- D)** por tubetes (cone plástico rígido) e sacos plásticos
- E)** em estufas e em casas de vegetação

**QUESTÃO - 23**

As plantas dependem da interação entre sua constituição genética e as condições ambientais, especialmente a água, o clima e o solo, para o seu crescimento e desenvolvimento. O processo em que as plantas perdem água para a atmosfera circundante é conhecido como transpiração (T) e exerce papel muito importante no controle térmico das plantas. Para realizar o processo de transpiração, as plantas transportam a água do solo e a lançam na atmosfera, portanto somente uma pequena fração dessa água é retida pelo vegetal, sendo que sua quase totalidade perde-se para a atmosfera, durante o fenômeno da evapotranspiração (ET).

Considere estas relações solo-água-planta:

1- as folhas fecham seus estômatos à medida que o teor de umidade no tecido da folha aumenta

2- a água é utilizada como meio de transporte de sais minerais da solução do solo para o tecido da planta, e é utilizada na fotossíntese

3- na maioria das plantas cultivadas, 40% ou mais de seu peso verde corresponde ao peso de água envolvida, ou impregnada na célula vegetal

4- a produção de uma cultura é diretamente proporcional à sua taxa de transpiração

5- os carboidratos são translocados, em solução, e armazenados em diversos órgãos, como as sementes, as raízes ou os tubérculos

Estão corretas as afirmativas

- A)** 1, 2 e 3
- B)** 1, 3 e 5
- C)** 2, 3 e 4
- D)** 2, 4 e 5
- E)** 3, 4 e 5



**QUESTÃO - 24**

A Proteção Florestal é o ramo da silvicultura que objetiva proteger a floresta de seus inimigos, pelo controle, prevenção e manejo de seus agentes. A importância da proteção se faz sentir em todas as etapas do ciclo da vida de uma árvore ou de uma floresta, que estão sempre sujeitas a diversos tipos de danos, provocados por vários agentes daninhos. Esses efeitos variam, em ordem de importância, em cada região e permitem também diferentes classificações dependendo do ponto de vista dos autores, tipo: 1- Incêndios florestais; 2- Plantas (incluindo fungos, ervas daninhas e parasitas); 3- Insetos; 4- Animais domésticos e selvagens; e, 5- Agentes atmosféricos.

Referente aos agentes daninhos, analise as seguintes características:

1- considerado como grupo de insetos que maiores danos causam à atividade agro-pastoril-florestal

2- atuam, indistintamente, sobre mono e dicotiledôneas e, por este motivo, constituem a pior praga das florestas implantadas

3- suas principais espécies brasileiras pertencem aos gêneros Atta e Acromyrmex

Baseado nas características acima, o grupo de agente descrito refere-se a

- A) besouros**
- B) cupins**
- C) borboletas**
- D) gafanhotos**
- E) formigas cortadeiras**

**QUESTÃO - 25**

Instrumento para medição de diâmetro, principalmente de árvore em pé, que consiste de uma régua graduada, conectada a dois braços perpendiculares, sendo um fixo e o outro móvel. O braço fixo fica em uma extremidade e sua posição coincide com o zero da escala. A graduação da escala, normalmente é de 1 cm em 1cm, com os submúltiplos em milímetros. Estando os braços juntos, ao deslocar o braço móvel na direção oposta, ele se afasta do zero e promove uma abertura, cujo tamanho máximo é controlado pela escala da régua. Esta descrição caracteriza o instrumento chamado

- A) fita métrica**
- B) Suta**
- C) fita diamétrica**
- D) régua de Biltmore**
- E) garfo de diâmetro**

**QUESTÃO - 26**

A medida que corresponde a distância, ao longo do eixo da árvore, entre a altura do toco e a última porção utilizável do tronco é o(a)

- A) comprimento comercial (cC)**
- B) comprimento total (cT)**
- C) altura total (hT)**
- D) altura comercial (hC)**
- E) altura média aritmética (h)**

**QUESTÃO - 27**

Utilizando a fórmula  $V = \pi \cdot (d/2)^2 \cdot h$  para calcular a cubagem de 15 toras de madeira com 5 metros de comprimento e 60 centímetros de diâmetro, o resultado obtido corresponde a

- A) 2,52m<sup>3</sup>**
- B) 4,36m<sup>3</sup>**
- C) 5,82m<sup>3</sup>**
- D) 7,06m<sup>3</sup>**
- E) 8,42m<sup>3</sup>**

**QUESTÃO - 28**

Os principais sistemas de amostragens, em que podem ser utilizadas parcelas fixas ou permanentes para obtenção das estimativas da população, incluem os métodos aleatório e estratificado. A amostragem aleatória simples é o processo fundamental de seleção a partir do qual derivam todos os demais procedimentos de amostragem, visando aumentar a precisão das estimativas e reduzir os custos do levantamento. Este processo de amostragem é aplicado nos inventários de pequenas áreas florestadas, de fácil acesso e homogêneas na característica de interesse.

O cálculo da amostragem aleatória simples emprega diversas fórmulas, dentre as quais as demonstradas abaixo, na sequência de suas disposições:

$$1. \quad \bar{x} = \frac{\sum x_i}{n}$$

$$2. \quad s^2 = \frac{\sum (x_i - \bar{x})^2}{n - 1}$$

$$3. \quad s = \sqrt{s^2}$$

$$4. \quad s_{\bar{x}} = \left( \frac{s}{\sqrt{n}} \right) * f$$

Esse conjunto de quatro fórmulas, na sequência apresentada, representam, respectivamente, cálculos dos seguintes parâmetros:

- A) 1-variância, 2- média aritmética, 3- erro padrão da média, 4-desvio padrão**
- B) 1-desvio padrão, 2-média aritmética, 3-erro padrão da média, 4-variância**

- C)** 1-média aritmética, 2-variância, 3-desvio padrão, 4-erro padrão da média  
**D)** 1-erro padrão da média, 2-desvio padrão, 3-média aritmética, 4-variância  
**E)** 1-média aritmética, 2- desvio padrão, 3-variância, 4-erro padrão da média

**QUESTÃO - 29**

O manejo correto de bacias hidrográficas envolve a elaboração de diversos diagnósticos que levantam todos os problemas da bacia, identificam os conflitos e indicam as soluções em todos os níveis, integrando conclusões e recomendações para a recuperação total do meio ambiente. O primeiro diagnóstico a ser elaborado devido a sua primordial importância baseia-se no uso de técnicas de quantificação de retenção de águas das chuvas por infiltração, associada a vários fatores correlatos, tais como: seleção de terras apropriadas para o reflorestamento, faixas de contenção, controle de áreas agrícolas e pastoris, todos os processos de conservação de solos, entre outras. Esse diagnóstico apresenta como objetivo geral: coletar subsídios para se prognosticar a retenção e o controle das águas das chuvas nas sub-bacias hidrográficas, atuando-se em microbacias independentes e objetivos específicos: a) fazer a distribuição espacial, em cartas apropriadas, das terras propícias à agricultura, aos reflorestamentos e às pastagens, recomendando as práticas gerais para cada caso; b) recomendar práticas visando a retenção das águas de chuvas; c) coletar informações para prognosticar o controle da erosão e os efeitos das secas e das enchentes; d) coletar subsídios para reduzir o assoreamento dos rios, lagos e barragens.

A descrição acima corresponde ao diagnóstico

- A)** socioeconômico  
**B)** físico-conservacionista  
**C)** ambiental  
**D)** da vegetação  
**E)** da água

**QUESTÃO - 30**

Considere as definições abaixo:

1. objetiva a formação de árvores livres de galhos, que irão conferir madeira de melhor qualidade
2. objetiva eliminar os indivíduos indesejáveis e também propiciar ao povoamento remanescente condições edafoclimáticas favoráveis ao incremento em volume
3. período entre duas reduções de densidade ou período de tempo planejado no qual todas as porções de uma área florestal devem ser cortadas em uma sequência ordenada

As definições acima correspondem, respectivamente, às seguintes atividades do manejo florestal:

- A)** 1- taxa de corte, 2- rotação, 3- ciclo de corte  
**B)** 1- desbaste, 2- ciclo de corte, 3-rotação  
**C)** 1- rotação, 2- desrama, 3- taxa de corte  
**D)** 1- ciclo de corte, 2- desbaste, 3- desrama  
**E)** 1- desrama, 2-desbaste, 3-ciclo de corte

**QUESTÃO - 31**

O ciclo de corte pode ser calculado pela equivalência do tempo que a floresta leva para recuperar o volume retirado. Pela equação, tem-se:

$$V_c = \sum_{l=1}^t IPA * \frac{A}{t}$$

Em que:  $V_c$  = Volume com casca; IPA = Incremento periódico anual; A = Área em (ha); t = Tempo, em que t = ciclo de corte.

Considerando um incremento periódico anual (IPA) de 1,5 m<sup>3</sup>/ha e um estoque volumétrico colhido de 40m<sup>3</sup>/ha, o tempo necessário para recuperação do estoque colhido será igual a

- A)** 22,24 anos  
**B)** 18,86 anos  
**C)** 26,66 anos  
**D)** 24,32 anos  
**E)** 32,43 anos

**QUESTÃO - 32**

A Lei 9.605/98, no capítulo I (Das Disposições Gerais), em seu Artigo 3º define: "As pessoas jurídicas serão responsabilizadas, administrativa, civil e penalmente conforme o disposto nesta Lei, nos casos em que a infração seja cometida por decisão de seu representante legal ou contratual, ou de seu órgão colegiado, no interesse ou benefício de sua entidade". Em seu Artigo 21, a Lei define que as penas aplicáveis, isolada, cumulativa ou alternativamente às pessoas jurídicas, de acordo com o disposto no Artigo 3º, são: I- multa; II- restritivas de direitos e, III- prestação de serviços à comunidade. A pena restritiva de direito é o(a)

- A) custeio de programas e de projetos ambientais
- B) interdição temporária de estabelecimento, obra ou atividade
- C) execução de obras de recuperação de áreas degradadas
- D) contribuições a entidades ambientais ou culturais públicas
- E) manutenção de espaços públicos

**QUESTÃO - 33**

A Lei 9.605/98, no capítulo III (Da apreensão do produto e do Instrumento de Infração Administrativa ou de Crime), em seu Artigo 25º define: "Verificada a infração, serão apreendidos seus produtos e instrumentos, lavrando-se os respectivos autos, além de determinar os procedimentos e destinos dos produtos ou instrumentos das apreensões:

§ 1º- Libertados em seu habitat ou entregues a jardins zoológicos, fundações ou entidades assemelhadas, desde que fiquem sob a responsabilidade de técnicos habilitados

§ 2º- Avaliados e doados a instituições científicas, hospitalares, penais e outras com fins beneficentes

§ 3º- Destruídos ou doados a instituições científicas, culturais ou educacionais

§ 4º- Vendidos, garantida a sua descaracterização por meio da reciclagem"

Dentre as opções abaixo, assinale aquela que corresponde à sequência respectiva de procedimentos e destinos dos produtos ou instrumentos:

- A) § 1º- animais vivos; § 2º- produtos perecíveis ou madeiras; § 3º- produtos e subprodutos da fauna não perecíveis; § 4º- instrumentos utilizados na prática da infração

B) § 1º- animais vivos; § 2º- instrumentos utilizados na prática da infração; § 3º- produtos e subprodutos da fauna não perecíveis; § 4º- produtos perecíveis ou madeiras

C) § 1º- instrumentos utilizados na prática da infração; § 2º- produtos perecíveis ou madeiras; § 3º- animais vivos; § 4º- produtos e subprodutos da fauna não perecíveis

D) § 1º- produtos e subprodutos da fauna não perecíveis. § 2º- instrumentos utilizados na prática da infração; § 3º- produtos perecíveis ou madeiras; § 4º- animais vivos

E) § 1º- produtos perecíveis ou madeiras; § 2º- produtos e subprodutos da fauna não perecíveis. § 3º- animais vivos; § 4º- instrumentos utilizados na prática da infração

**QUESTÃO - 34**

O conceito geral de administração rural se relaciona à necessidade de controlar e gerenciar um número cada vez maior de atividades, que podem ser envolvidas dentro de uma propriedade do setor agropecuário. Por seu lado, o conceito de agronegócio implica na ideia de cadeia produtiva, com seus elos entrelaçados e sua interdependência. No âmbito da administração rural e dos agronegócios, considere as duas definições abaixo:

Definição 1. *"Uma sequência de operações que conduzem à produção de bens, cuja articulação é amplamente influenciada pelas possibilidades tecnológicas e definida pelas estratégias dos agentes. Estes possuem relações interdependentes e complementares, determinados pelas forças hierárquicas"*

Definição 2. *"Grupo econômico constituído por empresas instaladas em determinada região, líderes em seus ramos, apoiado por outras que fornecem produtos e serviços, ambas sustentadas por organizações que oferecem profissionais qualificados, tecnologias de ponta, recursos financeiros, ambiente propício para negócios e infra-estrutura física. Todas essas organizações interagem, ao proporcionarem umas às outras os produtos e serviços de que necessitam, estabelecendo, deste modo, relações que permitem produzir mais e melhor, a um custo menor. O processo torna as empresas mais competitivas".*

As definições 1 e 2, apresentadas, correspondem, respectivamente, a

- A) 1. agronegócio e 2. administração rural
- B) 1. administração rural e 2. cluster
- C) 1. arranjo produtivo local e 2. sistema agroindustrial

- D) 1. cadeia produtiva e 2. arranjo produtivo local  
E) 1. sistema agroindustrial e 2. cadeia produtiva

**QUESTÃO - 35**

No idioma inglês, *commodities* significa mercadoria, sendo um termo de referência de produtos de base em estado bruto, considerado “matéria-prima”. Além do nível de matéria-prima, é aquele produto que apresenta grau mínimo de industrialização. Em geral, as *commodities* são produzidas em grandes quantidades por vários produtores. São produtos “*in natura*” provenientes de cultivo ou de extração. Por serem mercadorias de nível primário, propensas à transformação em etapas de produção, apresentam nível de negociação global. A madeira pode ser considerada como a primeira das *commodities* comercializadas e utilizadas pelo ser humano. No início de nossa civilização, era encontrada abundantemente e, portanto, não deveria valer muito, pois bastava ser colhida pelos que dela necessitavam. Quando uma *commodity* é abundante, ela tem preço baixo: por outro lado, quando escasseia, seu preço sobe, mas abre espaço para produtos alternativos, afim de substituí-la. Nesse sentido, dentre as opções abaixo, assinale aquela que corresponde às características específicas das *comodities*.

- A) Mercadoria 100% padronizada, pouca perecibilidade, ampla escala de consumo, negociada em bolsas de valores, elevado grau de industrialização  
B) Elevado grau de variação na padronização, alta perecibilidade, ampla escala de consumo, negociada pelo equilíbrio de mercado, mercadoria semi-elaborada  
C) Nível mínimo de variação na padronização, pouca perecibilidade, baixa escala de consumo, negociada pelo equilíbrio de oferta e demanda, elevado grau de industrialização  
D) Mercadoria 100% padronizada, alta perecibilidade, baixa escala de consumo, negociada em bolsas de valores, baixo grau de industrialização  
E) Nível mínimo de variação na padronização, pouca perecibilidade, ampla escala de consumo, negociada pelo preço de equilíbrio entre oferta e demanda, mercadoria semi-elaborada