

PREFEITURA MUNICIPAL DE IBIMIRIM – PE
CONCURSO PÚBLICO 2012

20 QUESTÕES DE LÍNGUA PORTUGUESA

ARTE DE AMAR

Se queres sentir a felicidade de amar, esquece a tua alma.
A alma é que estraga o amor.
Só em Deus ela pode encontrar satisfação.
Não noutra alma.
Só em Deus - ou fora do mundo.
As almas são incomunicáveis.
Deixa o teu corpo entender-se com outro corpo.
Porque os corpos se entendem, mas as almas não.

01. ‘Se queres sentir a felicidade de amar, esquece a tua alma.’
O emprego da vírgula no período acima se fez necessário para:

- A. Isolar o aposto.
- B. Isolar o vocativo.
- C. Separar uma oração condicional da principal.
- D. Separar orações aditivas numa enumeração.
- E. Introduzir uma negação.

02. ‘Porque os corpos se entendem, mas as almas não.’ O que a conjunção sublinhada expressa em relação à oração anterior?

- A. Alternância
- B. Concessão
- C. Adição
- D. Contraste
- E. Conclusão

03. De acordo com o que se lê no texto, qual a intenção do eu lírico ao intitular o poema de ‘Arte de Amar’?

- A. Provar que o amor só é expresso artisticamente.
- B. Usar a poesia como destruidora de conceitos antigos.
- C. Mostrar sua ideia do que é o amor, de como ele acontece.
- D. Analisar uma história de amor própria, sem se delongar sobre a visão geral do sentimento.
- E. Pregar sua religião.

04. O poeta refere-se frequentemente ao papel da alma no amor. Para ele, a alma:

- A. Não existe em nenhum âmbito da vida do homem.
- B. É sinônimo de felicidade e deve ser fator principal no amor.
- C. É sinônimo de um amor caridoso, na qual os corpos podem unir-se para sempre.
- D. Por ser divina, é quem deve determinar as regras do amor.
- E. Não deve ser considerada no envolvimento amoroso.



05. Onde está o humor da frase?

- A. Na falta de compreensão do garoto em entender os limites de um ser irracional, mesmo na ficção.
- B. Na originalidade do autor em colocar um animal para responder à pergunta.
- C. No garoto que simplesmente ignora um conceito bastante comum na escola.
- D. Na confusão que há entre a sílaba ‘pro’ e a palavra ‘pró’, que significa ‘em defesa de’.
- E. No desconhecimento do garoto do conceito formal de ‘pronomes’ e a confusão que o amigo faz com suas variantes linguísticas.

06. O emprego do advérbio ‘talvez’ no último quadrinho indica:

- A. Dúvida
- B. Negação
- C. Protesto
- D. Lugar
- E. Classificação

Ver a história ser feita é sempre um privilégio, em qualquer setor, e no esporte não é diferente. Todas as Olimpíadas têm suas lendas e feitos heroicos, e em Londres três nomes devem ser acompanhados mais de perto do que quaisquer outros: Michael Phelps, da natação, pode se tornar o maior recordista de medalhas de todos os Jogos; Usain Bolt pode quebrar mais três recordes mundiais e virar o maior velocista de todos os tempos; e Yelena Isinbayeva pode se sagrar tricampeã de salto com vara e bater o recorde mundial pela 18ª vez.

07. Por que a notícia afirma que pode-se ‘ver a história ser feita’ nas Olimpíadas?

- A. Porque só as Olimpíadas, a cada 4 anos, têm seu período sempre marcado por feitos históricos e, assisti-las, é vê-los na certa.
- B. Porque os recordes mundiais ficam sempre reservados para essa época e não para outra.
- C. Porque geralmente são feitos estudos de aproximação e no mais recente ficou claro que a história mudará seu curso depois das Olimpíadas de Londres.
- D. Porque os feitos acima não precisarão da distância do tempo para saber que devem ficar na lembrança.
- E. Porque devido à crise mundial, o conceito de feito histórico tem mudado a cada dia e, na nova concepção, o esporte é a fonte mais rica que temos.

PREFEITURA MUNICIPAL DE IBIMIRIM – PE
CONCURSO PÚBLICO 2012

08. Qual convenção gramatical explica a escrita de ‘privilégio’ com ‘G’?

- A. Forma verbal terminada em AR.
- B. Diferenciar um substantivo de uma forma verbal.
- C. Palavra terminada em –égio.
- D. Palavras de origem árabe.
- E. Palavra derivada de outra que já apresenta a letra “g”.

09. Assim como ‘heroicos’, não acentuamos o ditongo em:

- A. Assembleia
- B. Bau
- C. Paraguai
- D. Saude
- E. Container

10. No texto, o verbo pronominal ‘sagrar-se’ é sinônimo de:

- A. Abençoar
- B. Ungir
- C. Santificar
- D. Conquistar
- E. Brilhar



11. Na tirinha pode-se perceber que predominam os sentimentos:

- A. De brincadeira e susto
- B. De estranhamento e medo
- C. De ódio e de loucura
- D. De falar e ouvir
- E. De amor e ódio

12. O texto combina imagem e palavra. Por meio de qual processo de formação o autor escolheu passar sua mensagem?

- A. Enigma
- B. Sons animais
- C. Onomatopeia
- D. Sigla
- E. Prefixação

Olimpíada de Londres tem uma marca feminina forte. Pela primeira vez na história todas as modalidades olímpicas são disputadas por mulheres. Além disso, a Arábia Saudita cedeu à pressão internacional e mandou duas atletas para o evento, uma no atletismo, outra no judô. Os EUA, também de forma inédita, chegam com uma delegação com maioria feminina, com 268 mulheres e 261 homens.

Mas, se o número de competidoras cresce, as mulheres ainda ficam atrás dos homens em dois pontos: os Jogos de Londres-2012 vão distribuir 30 medalhas de ouro a menos para mulheres (132 contra 162) e o nível de performance, inalterado desde o início da década de 80.

Segundo estudo publicado por pesquisadores do Instituto de Pesquisas Biomédicas e de Epidemiologia do Esporte, da França, a diferença média no nível de performances entre homens e mulheres, em provas olímpicas, segue em 10% desde 1983. O estudo levou em conta resultados até os Jogos Olímpicos de Pequim, em 2008, de natação, atletismo, ciclismo de pista, levantamento de peso e patinação de velocidade. Incluiu também análise de recordes mundiais e, no caso de natação e atletismo, os 10 melhores resultados ano a ano.

13. Qual regra justifica a acentuação de ‘judô’?

- A. Acentuam-se os monossílabos terminados em ‘o’.
- B. Acentuam-se as paroxítonas terminadas em ‘o’.
- C. Acentuam-se os oxítonos terminados em ‘o’.
- D. São acentuadas as sílabas tônicas da 3ª pessoa do plural do presente do indicativo dos verbos.
- E. São acentuadas as oxítonas que são precedidas de vogais.

14. Segundo o texto:

- A. A participação de mulheres bem como o nível de performance em relação aos homens permanece inalterado desde os anos 80.
- B. Sempre sendo verificados e analisados, os números que calculam a participação e o nível de desempenho em mulheres, apesar de algumas alterações, não muda desde Pequim.
- C. Os países participantes conseguiram colocar mulheres em todas as modalidades olímpicas em Londres, o que não aconteceu com o nível de desempenho.
- D. As competidoras do sexo feminino pela primeira vez estão na disputa em todas as modalidades, embora a diferença no nível de desempenho em relação aos homens não tenha sido alterado desde os anos 80.
- E. Apesar de tentarem ao máximo conseguir superioridade, os homens têm que conviver nessas Olimpíadas com mulheres em todas as modalidades. Eles continuam vencendo apenas na diferença do nível de desempenho.

15. Segundo o texto, as atletas sauditas:

- A. Cederam aos apelos e vão participar dos jogos olímpicos.
- B. Tiveram o direito de se inscrever nas Olimpíadas, mas só duas passaram.

PREFEITURA MUNICIPAL DE IBIMIRIM – PE
CONCURSO PÚBLICO 2012

- C. Foram beneficiadas pelos apelos internacionais e os jogos contarão com duas delas.
- D. Nunca haviam participado dos jogos Olímpicos antes, mas ao apelarem para organismos internacionais, duas delas conseguiram ir.
- E. Foram enviadas para as Olimpíadas por organismos internacionais.

16. ‘a Arábia Saudita cedeu à pressão’. A ocorrência de crase e o emprego do acento grave se explicam:

- A. Pela exigência de preposição pelo verbo e de artigo pelo termo feminino.
- B. Pela exigência de preposição pelo verbo mais uma palavra que não aceita artigo.
- C. Pela ocorrência do pronome de tratamento.
- D. Pela ocorrência de nome de lugar.
- E. Pela ausência de pronome possessivo antes do complemento verbal.

17. ‘Os EUA, também de forma inédita, chegam com uma delegação com maioria feminina, com 268 mulheres e 261 homens.’ Segundo o texto, os Estados Unidos:

- A. Nunca tinham levado uma delegação feminina para as Olimpíadas.
- B. Já haviam levado uma delegação com maioria feminina para as Olimpíadas.
- C. Jamais haviam levado uma delegação feminina maior que a masculina para as Olimpíadas.
- D. Algumas vezes levam a delegação feminina em número superior à masculina para as Olimpíadas.
- E. Sempre levam uma delegação feminina em maior número que a masculina.

18. ‘a diferença média no nível de performances entre homens e mulheres, em provas olímpicas, segue em 10% desde 1983.’ Em qual sentença abaixo o emprego do número percentual NÃO obedeceu às regras de concordância?

- A. “30% dos moradores votaram contra a proposta”.
- B. 1,97% dos clientes ganha acima de 30 salários mínimos.
- C. 1% dos proprietários rurais, no Brasil, controlam 48% do nosso território.
- D. Só 0,3% das empresas está habilitado a exportar.
- E. Os salários devem subir entre 10% e 30% .

19. Em qual das alternativas abaixo NÃO houve erro de concordância?

- A. A carcaça inchada de um “mutante” encontrada à beira do East River, na ilha de Manhattan, está intrigando os novaiorquinos.
- B. Com o corpo sem pelo e os dedos vermelho, o animal foi apelidado de “monstro de Manhattan”.
- C. O grande focinho em decomposição dar a impressão de que o animal está rosnando.
- D. A criatura se tornam ainda mais assustadora por ter cinco dedos humanoides em cada uma das patas.

- E. Muitos acreditam que se trata de uma imensa ratazana ou de um porco assado – tese defendida pelo departamento que cuidam dos parques em Nova York.

20. Qual das alternativas abaixo a regência do nome teve a sua regência transcrita com erro?

- A. Afinal, você tem orgulho de ser brasileiro?
- B. Nenhuma das redações foi escolhida pelos jurados?
- C. Embora não pareça, ele está bem consciente de tudo.
- D. A professora agiu favoravelmente **aos alunos**.
- E. Quando o resultado das provas foi divulgado, ela chorou perante a todos.

**20 QUESTÕES DE CONHECIMENTOS
ESPECÍFICOS**

21. O nitrogênio (N) é o nutriente requerido em maior quantidade pela cultura da soja. Estima-se que para produzir 1000 kg de grãos são necessários:

- A. 10 kg de N.
- B. 40 kg de N.
- C. 80 kg de N.
- D. 100 kg de N.
- E. 250 kg de N.

22. Entende-se por rotação de culturas a sequência ordenada de diferentes culturas, no tempo e no espaço. A condição ideal do sistema de rotação de culturas é a que adiciona matéria orgânica ao solo de forma contínua. A rotação de culturas é fundamentada em, EXCETO:

- A. No fato de uma cultura extrair do solo menores quantidades de determinados nutrientes do que outros.
- B. Nos diferentes sistemas radiculares que exploram profundidades variáveis do solo.
- C. Nos diferentes tipos de cobertura do solo.
- D. Na adição de materiais orgânicos de qualidade diferenciada.
- E. No controle de pragas e doenças.

23. Dentre as principais pragas de solo que podem ocorrer na cultura do milho safrinha destacam-se adultos e ninfas de percevejos-castanhos (Hemiptera: Cydnidae) e larvas de corós (Coleoptera: Scarabaeoidea). No Brasil, esses insetos causam prejuízos em diversas culturas de importância econômica, principalmente em, EXCETO:

- A. Trigo
- B. Soja
- C. Milho
- D. Algodão
- E. Pastagens

PREFEITURA MUNICIPAL DE IBIMIRIM – PE
CONCURSO PÚBLICO 2012

24. Indicada para plantio em áreas de abertura e áreas velhas, pouco ou moderadamente férteis, devido à sua tendência ao acamamento em condições de alta fertilidade. Pode também ser plantada em solos férteis, desde que os fertilizantes sejam utilizados com moderação. Apresenta excelente qualidade culinária; contudo, para que se obtenha uma boa porcentagem de grãos inteiros no beneficiamento, a colheita deve ser feita com a umidade dos grãos entre 20 e 24%. Apresenta grãos longo-finos, de excelente aspecto e ampla aceitação comercial.

Esta é descrição de que tipo de cultivares de arroz?

- A. Maravilha
- B. Bonança
- C. Canastra
- D. Primavera
- E. Talento

25. A espécie de feijão mais importante e mais antiga é?

- A. Phaseolus lunatus
- B. Phaseolus vulgaris
- C. Phaseolus coccineus
- D. Phaseolus acutifolius
- E. Phaseolus polyanthus Greenman

26. A floração da soja somente é induzida quando ocorrem temperaturas:

- A. Abaixo de 10°C
- B. Acima de 13°C
- C. Abaixo de 20°C
- D. Acima de 21°C
- E. Acima de 27°C

27. Basicamente, cinco fases de desenvolvimento podem ser definidas durante o período de crescimento da planta de trigo que incluem, EXCETO:

- A. Fase de plântula
- B. Fase de alinhamento
- C. Fase de alongamento
- D. Fase de espigamento
- E. Fase de maturação

28. Um solo agrícola ideal, na sua camada arável, deve ser constituído de:

- A. 50% de material sólido (45% de material mineral e 5% de matéria orgânica) e 50% de poros (25% para armazenamento de água e 25% para aeração).
- B. 70% de material sólido (65% de material mineral e 5% de matéria orgânica) e 30% de poros (20% para armazenamento de água e 10% para aeração).
- C. 60% de material sólido (45% de material mineral e 15% de matéria orgânica) e 40% de poros (25% para armazenamento de água e 15% para aeração).
- D. 40% de material sólido (25% de material mineral e 15% de matéria orgânica) e 60% de poros (30% para armazenamento de água e 30% para aeração).

- E. 50% de material sólido (35% de material mineral e 15% de matéria orgânica) e 50% de poros (35% para armazenamento de água e 15% para aeração).

29. Quanto às características morfológicas do perfil do solo e os Horizontes com Diagnósticos Subsuperficiais, o solo Horizonte B Espódico apresenta uma espessura:

- A. Maior ou igual a 5,0 cm
- B. Maior ou igual a 2,5 cm
- C. Menor que 2,0 cm
- D. Maior que 3,0 cm
- E. Menor ou igual a 1,5 cm

30. O Ustilago scitaminea é um carvão comum em que plantio?

- A. Cana-de-açúcar
- B. Topo de milho
- C. Comum do milho
- D. Trigo
- E. Feijão

31. As plantas apresentam-se debilitadas e recobertas pelo sinal característico, que é a eflorescência branca composta de confídios e micélio do fungo. O mofo pode atacar inclusive glumas e aristas. Com o avanço da doença o tecido atacado fica amarelado. No final do ciclo vegetativo, aparecem inúmeros pontos negros que são os cleistotécios do fungo.

Esta é a sintomatologia de que patologia?

- A. Murcha de Fusarium
- B. Mela
- C. Mildio
- D. Oídio do trigo
- E. Ferrugem

32. Dos agentes causadores de damping-off, o mais comum é:

- A. Phoma
- B. Pythium
- C. Colletotrichum
- D. Fusarium
- E. Helminthosporium

33. A quantidade de água evapotranspirada depende da planta, do solo e do clima. Na cultura de feijão, a quantidade de água evotranspirada em milímetros é de:

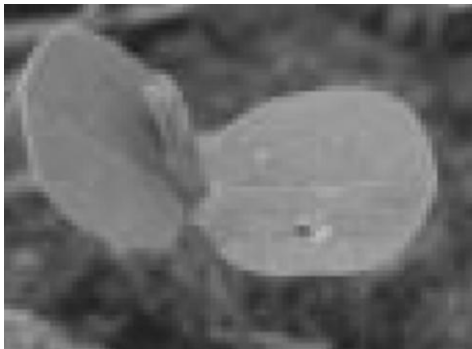
- A. 550 – 1100
- B. 400 – 1200
- C. 400 – 900
- D. 300 – 600
- E. 250 – 500

34. Para o plantio de mudas, na escolha do terreno a ser instalado um pomar, o agricultor deve dar preferência aos solos profundos, bem drenados e com exposição norte. As áreas não devem ter sido cultivadas anteriormente com frutíferas ou hortaliças; caso contrário, deve-se aguardar pelo menos quanto tempo para o plantio das mudas?

PREFEITURA MUNICIPAL DE IBIMIRIM – PE
CONCURSO PÚBLICO 2012

- A. Dois meses
- B. Seis meses
- C. Um ano
- D. Dois anos
- E. Três anos

35. Esta imagem mostra que planta daninha?



- A. Caruru (*Amaranthus retroflexus*)
- B. Erva-quente (*Spermacoce latifolia*)
- C. Fedegoso (*Senna obtusifolia*)
- D. Picão-preto (*Bidens pilosa*)
- E. Serralha (*Sonchus oleraceus*)

36. É um tipo de fumigante:

- A. Fosfeto de alumínio
- B. Organofosforados
- C. Organoclorados
- D. Piretróides
- E. Fenoxiacéticos

37. A mistura de herbicidas Fomesafen tem ação sobre plantas dicotiledôneas que inclui, EXCETO:

- A. Falsa-serralha
- B. Rubim, mentrasto
- C. Corda-de-vila
- D. Botão-de-ouro
- E. Grama-seda

38. De acordo com o artigo 2º do Código Florestal (Lei n.º 4.777/65): são consideradas de preservação permanente, as florestas e demais formas de vegetação natural quando situadas, entre outras situações, ao longo dos rios ou de qualquer curso d'água desde o seu nível mais alto em faixa marginal cuja largura mínima será de _____ para os cursos d'água de menos de 10 metros de largura.

A alternativa que preenche corretamente a lacuna é:

- A. 10 metros
- B. 30 metros
- C. 50 metros
- D. 80 metros
- E. 100 metros

39. Sobre a caatinga é INCORRETO afirmar:

- A. Ocupa grande parte da região nordeste e uma parte da norte e ocorre em clima quente e seco, onde as chuvas são irregulares (300-900 mm anuais).
- B. Os solos são rasos e pedregosos, mas com fertilidade relativamente alta.
- C. A fisionomia mais característica da caatinga é de uma floresta seca, onde predominam árvores finas e que perdem todas as folhas na época mais seca do ano (caducifólias).
- D. Apresentam adaptações da vegetação à falta de água, como suculência, espinhos e cutículas impermeáveis.
- E. Entre as plantas encontramos barrigudas, xique-xiques, mandacarus, além de aroeiras, umbuzeiros e juazeiros.

40. Sobre as inúmeras vantagens do emprego racional da irrigação, pode-se afirmar, EXCETO:

- A. Suprimento em quantidades essenciais e em épocas oportunas das reais necessidades hídricas das plantas cultivadas podendo aumentar consideravelmente o rendimento das colheitas.
- B. Por meio da Plurirrigação, facilita e diminui os custos da aplicação de corretivos e fertilizantes lipo e hidrossolúveis.
- C. Garante a exploração agrícola, independentemente do regime das chuvas.
- D. Permite o cultivo e/ou colheita duas ou mais vezes ao ano.
- E. Permite um eficaz controle de ervas daninhas.