

**PORTUGUÊS**

## Texto 1

**Gordinha e desavergonhada**

**Primeiro, a brasileira ganhou peso. Agora, o mercado e a cultura pop começam a cortejá-la. É a ascensão da classe GG**

**CRISTIANE SEGATTO**

Enquanto muitas mulheres lutam contra a própria natureza na tentativa de se enquadrar em padrões de beleza inatingíveis, o Brasil vive outro movimento, crescente e no sentido oposto: a rebeldia das gordinhas desavergonhadas.

As ruas e as praias estão cheias de mulheres rechonchudas vestidas com estampas, cores, decotes generosos, pernas de fora. Elas se deram o direito de gostar do corpo que têm. E, principalmente, de exibi-lo. Quando entram nas lojas, não aceitam mais a monotonia do preto. Se a moda é animal print (estampas que imitam a pele de bichos), exigem a mesma peça no tamanho delas.

Não faz muito tempo, eram desprezadas. As vendedoras, quase sempre magrelas, lançavam olhares cruéis e deixavam claro que ali não havia lugar para aquelas clientes. Enquanto as gordinhas eram minoria, essa foi a regra.

Em 2012, vivemos outro momento. Quase metade da população (48%) pesa mais do que deveria, segundo uma pesquisa feita pelo Ministério da Saúde em 2011. Os gordinhos já são maioria na população masculina. Em várias capitais, o excesso de peso é a regra entre os moradores de ambos os sexos.

O processo de engorda é amplo, geral e irrestrito. Ocorre em todas as faixas de escolaridade e renda. Se a maioria dos consumidores está acima do peso, nada mais natural que o mercado percebesse e reagisse. Os produtos criados especialmente para atendê-los atingiram uma variedade sem precedentes (confira alguns ao fim deste texto).

Preta Gil, quem diria, agora é garota propaganda da C&A. Foi escolhida porque o mercado e as consumidoras a enxergam como uma perfeita representante da mulher brasileira. Em julho, a rede de lojas lança uma linha inspirada nela. Os tamanhos vão de 46 a 56. Há indícios desse fenômeno também na cultura pop. O excesso de peso não impediu que a musa do tecnobrega Gaby Amarantos estourasse como cantora pop. Nem sempre foi assim, como ela mesma conta. Na próxima novela das nove, Salve Jorge, o gordinho Tiago Abravanel viverá um sedutor irresistível.

Novos tempos. A aceitação dos gordinhos e dos obesos está aumentando. Lentamente, mas está. Essa tendência não está, necessariamente, ancorada em princípios elevados como o respeito à diversidade. Não se trata de aceitar o diferente, mas de aceitar a si mesmo. Cada vez mais, os diferentes são os magros.

Fonte: <http://revistaepoca.globo.com/Saude-e-bem-estar/cristiane-segatto/noticia/2012/06/gordinha-e-desavergonhada.html>

**01.** A partir do fragmento é correto inferimos que:

Fragmento: **Primeiro, a brasileira ganhou peso. Agora, o mercado e a cultura pop começam a cortejá-la. É a ascensão da classe GG**

- A) Há uma ordem não linear dos fatos.
- B) Demonstra uma gradação na sequência narrativa.
- C) O termo “primeiro” marca a ênfase dada pelo narrador no fato.
- D) Agora marca a transitividade não cronológica dos fatos.
- E) “primeiro” e “agora” - demonstra uma anáfora temporal.

**02.** O termo “enquanto” no início do texto, marca:

- A) Ideia contrária, mas complementar.
- B) Introduz uma oração principal
- C) Introduz uma oração adverbial causal
- D) Introduz uma oração adverbial restritiva
- E) Introduz uma oração adverbial temporal.

**03.** Em relação ao fragmento abaixo é podemos afirmar que: “Elas se deram o direito de gostar do corpo que têm.”

- I. Há a presença de uma próclise verbal.
- II. Há a presença de uma ênclise verbal.
- III. Há um erro de ortografia.
- IV. Têm - está marcado correto em relação às novas regras de ortográficas.
- V. “de gostar” é um erro de regência.

Marque a sequência Correta.

- A) VFFVF
- B) VVFFF
- C) FFVFV
- D) VFVFV
- E) FFVFF

**04.** A partir da leitura do texto é INCORRETO a firmarmos que:

- A) Sempre houve uma empatia da sociedade em relação as gordinhas.
- B) As gordinhas sofrem bullying não só da sociedade, bem como do mercado, pois não há investimentos da moda.
- C) O mercado da moda não se adaptou as novas formas das brasileiras.
- D) Há uma grande ascensão da moda e da aceitação dos novos padrões.
- E) Ser gorda é não fazer parte dos padrões de beleza.

**05.** O texto estabelece que:

- A) Ser gorda faz parte dos novos padrões da sociedade.
- B) É um mal que atinge a sociedade, devido os maus hábitos alimentares.
- C) Engordar faz bem e faz parte da moda.
- D) A atualidade enxerga a gordura como algo normal e parte da moda.
- E) O ato de engordar atinge todas as classes sociais, e o mercado está investindo para atender os novos padrões.

**06.** Em relação às regras gramaticais é correto:

- A) “Os produtos criados especialmente para atendê-los atingiram uma variedade sem precedentes” - é uma próclise verbal.
- B) “Os produtos criados especialmente para atendê-los atingiram uma variedade sem precedentes”. – atingir é transitivo indireto
- C) “uma variedade sem precedentes”- é um objeto direto.
- D) Para – “pode ser retirado sem prejuízo na oração, podendo ser trocado pela conjunção “e”.
- E) A alternativa A e C estão corretas.

**07.** No desfecho do texto, o leitor se surpreende com o fato de:

- A) O autor colocar a temática baseada n o direito á diversidade.
- B) Coloca a Preta Gil como padrão de beleza.
- C) A aceitação expostos pelos direitos humanos.

- D) O que era minoria, hoje, é maioria, necessitando da aceitação não apenas do outro. Houve uma inversão de valores, estabelecida pelas novas regras sociais.
- E) A minoria, os gordinhos, são maioria, e por isso os bons olhos de todos que fazem parte da sociedade.

## Texto 2

**MEDIDAS PARA VIVER MELHOR**

A evolução do conceito de qualidade total criou em diversos setores organizacionais um sistema de pontuação – ISO – que é usado na avaliação da qualidade de produtos, serviços, de meio ambiente e assim por diante. Os parâmetros a serem alcançados para obter o certificado ISO, que torna produtos mais competitivos e serviços mais eficientes, indicam o "caminho das pedras" que deve ser seguido para se alcançar a qualidade total.

Em praticamente todos os setores de atividades o ser humano é o elo importante desse sistema. Então por que não avaliar os parâmetros da qualidade de vida do ser humano? Por que não tentar buscar a qualidade total de vida?

É importante se promover o bem-estar total, pois o moderno conceito de saúde vai muito além da ausência de doenças e engloba o bem-estar físico, social, intelectual, emocional, espiritual e profissional, que devem ser avaliados periodicamente. Além desses fatores, outro segmento que muito influi na qualidade total de vida é a saúde familiar.

Com o objetivo de melhor administrar a saúde, deve-se procurar um equilíbrio entre o trabalho, o lazer e o repouso, valorizar as férias e os fins de semana, priorizar a auto-estima, preservar e aprimorar o equilíbrio emocional. Temos verificado que mesmo as pessoas que fazem exames médicos periódicos ou checkups, muitas vezes, devido a dificuldades emocionais, não seguem as recomendações finais, o que apresenta um fator limitante na promoção da saúde.

Quem assimila o conceito de saúde total e adota medidas positivas de comportamento e hábitos saudáveis, consegue melhor pontuação e conseqüentemente mais se aproxima do almejado "ISO ser humano".

Para isso cada pessoa deve estabelecer o seu programa de saúde. Todos podem conseguir um viver melhor desde que haja uma firme decisão de se cuidar.

Deve-se fazer um planejamento geral e escolher a primeira meta a ser alcançada. As prioridades variam de pessoa para pessoa.

JACQUES, Haroldo. O Globo. 16 maio 2004. (adaptado)

08. Em relação ao novo acordo ortográfico podemos afirmar que:

- A) Os prefixos- ante, anti, arquí, auto, contra, extra, infra, intra, macro, mega, micro, mini, foram alterados e só permanecem com o hífen caso a outra palavra inicie com H ou c a mesma vogal do prefixo.
- B) Foram eliminados todos os ditongos abertos e as termas.
- C) "a auto-estima" presente no texto 2 está correto segundo o novo acordo.
- D) Saúde e ausência são marcadas pelas mesmas regras.
- E) Os prefixos ante, anti, arquí, auto, contra, extra, infra, intra, macro, mega, micro, mini não foram alterados.

09. Segundo o texto 2, podemos afirmar que:

- A) O bem-estar está relacionado à forma física.
- B) A saúde e a qualidade de vida relaciona-se com administrar e equilibrar lazer, trabalho e hábitos saudáveis entre outros fatores.
- C) O ISO é uma forma de medir o padrão de beleza.
- D) O bem-estar condicionado apenas a alimentação.

- E) A qualidade de vida está relacionada com o equilíbrio entre alimentação e saúde.

10. Se compararmos os dois textos (1 e 2), presentes nessa prova, podemos afirmar que:

- A) Falam sobre assuntos distintos, apesar de haver uma convergência entre eles.
- B) Não nenhuma relação entre eles.
- C) Ambos falam exatamente sobre a mesma temática.
- D) Há uma intertextualidade presente entre eles.
- E) Abordam pontos de vistas diferentes sobre a mesma temática

**CONHECIMENTOS GERAIS**

11. Um senador da república é um representante:

- A) do povo
- B) da República
- C) do Estado
- D) do Governador
- E) dos Prefeitos

12. Este ano é sabido que ocorrerão eleições em todos os municípios brasileiros para cargos eletivos de prefeitos, vice-prefeitos e vereadores. Em virtude disso, o Tribunal Superior Eleitoral passa a ter um papel importante na fiscalização do exercício da cidadania dos eleitores. A autoridade responsável em presidir a maior corte eleitoral do país para as eleições desse ano corresponde a(o):

- A) Ministro Arnald Versiani Leite Soares
- B) Ministro Gilson Langaro Dipp
- C) Ministra Fátima Nancy Andrigy
- D) Ministro José Antônio Dias Toffoli
- E) Ministra Cármen Lúcia Antunes Rocha

13. Sabemos que todos os anos é realizado em Pernambuco o espetáculo Paixão de Cristo, onde narra, no período da Semana Santa, o desfecho da historicidade cristã. Neste contexto, "Nova Jerusalém" é a denominação dada a:

- A) uma cidade
- B) um distrito
- C) uma fazenda
- D) um teatro
- E) um cinema

14. Todos os políticos citados abaixo são deputados estaduais eleitos pelo Estado de Pernambuco, EXCETO:

- A) Everaldo Cabral
- B) Armando Monteiro
- C) Clodoaldo Magalhães
- D) Eriberto Medeiros
- E) Izaías Régis

15. A Conferência Nacional dos Bispos do Brasil (CNBB) é um organismo permanente que reúne os bispos católicos do Brasil que, conforme o Código de Direito Canônico, exercem conjuntamente certas funções pastorais em favor dos fiéis do seu território. O atual presidente desta entidade religiosa corresponde ao:

- A) Bispo Edir Macedo
- B) Apóstolo Valdemiro Santiago
- C) Dom Marcelo Carvalheira
- D) Missionário Romildo Ribeiro Soares
- E) Dom Raymundo Damasceno Assis

16. Todos os nomes citados abaixo correspondem a órgãos reguladores da esfera Federal que operam monitorando os serviços de empresas públicas e privadas no país, EXCETO:

- A) Embraer
- B) Anac
- C) Aneel
- D) Anvisa
- E) Anatel

17. Recentemente, vem sendo exibida na televisão brasileira uma telenovela inspirada num dos maiores clássicos de romance da literatura brasileira “Gabriela, Cravo e Canela”. Este romance é de autoria de:

- A) Ariano Suassuna
- B) Érico Veríssimo
- C) Jorge Amado
- D) José Lins do Rego
- E) Graciliano Ramos

18. Dentre os artistas citados abaixo, assinale o que é originário de Pernambuco.

- A) Elba Ramalho
- B) Djavan
- C) Gal Costa
- D) Caetano Veloso
- E) Geraldo Azevedo

19. A área de unidade territorial de Exú corresponde a:

- A) 880,150 km<sup>2</sup>
- B) 896,603 km<sup>2</sup>
- C) 912,432 km<sup>2</sup>
- D) 1.142,873 km<sup>2</sup>
- E) 1.337,489 km<sup>2</sup>

20. O programa do Ministério da Educação, criado pelo Governo Federal em 2004, que oferece bolsas de estudo integrais e parciais em instituições de educação superior privadas, em cursos de graduação e sequenciais de formação específica, a estudantes brasileiros, sem diploma de nível superior e denominado:

- A) Sisu
- B) Prouni
- C) Saeb
- D) Enem
- E) Enade

## NOÇÕES DE ADMINISTRAÇÃO PÚBLICA

21. Segundo o Art. 1º, da Constituição Federal, o Brasil como Estado Democrático de Direito tem como fundamentos, todas as alternativas abaixo, EXCETO:

- A) Os valores sociais do trabalho restringindo a livre iniciativa;
- B) O pluralismo político;
- C) A soberania;
- D) A cidadania;
- E) A dignidade da pessoa humana.

22. Conforme o Art. 2º, da Constituição Federal a União consiste de forma independente e harmônica do:

- I. Poder Executivo;
- II. Poder Legislativo
- III. Poder Judiciário
- IV. Poder da Imprensa

Estão corretos os itens:

- A) I e II, apenas;
- B) I e III, apenas;
- C) II e IV, apenas;
- D) I, II e III, apenas;
- E) I, II, III e IV.

23. Com base no Art. 3º, da Constituição Federal, constituem objetivos fundamentais da República Federativa do Brasil, EXCETO:

- A) Construir uma sociedade livre, justa e solidária;
- B) Promover a criação de programas sociais, tais como Bolsa-Família, entre outros;
- C) Garantir o desenvolvimento nacional;
- D) Erradicar a pobreza e a marginalização e reduzir as desigualdades sociais e regionais;
- E) Promover o bem de todos, sem preconceitos de origem, raça, sexo, cor, idade e quaisquer outras formas de discriminação.

24. Todas as alternativas abaixo correspondem a princípios adotados pelo Brasil em suas relações internacionais, EXCETO:

- A) Independência nacional;
- B) Intervenção;
- C) Igualdade entre os Estados;
- D) Solução pacífica dos conflitos;
- E) Concessão de asilo político.

25. Segundo a Constituição Federal, todas as alternativas abaixo correspondem a direitos e garantias individuais e coletivas, EXCETO:

- A) é assegurado o direito de resposta, proporcional ao agravo, além da indenização por dano material, moral ou à imagem;
- B) homens e mulheres são iguais em direitos e obrigações, nos termos da Constituição;
- C) ninguém será obrigado a fazer ou deixar de fazer alguma coisa senão em virtude de lei;
- D) é livre a manifestação do pensamento, inclusive no uso do anonimato;
- E) é inviolável a liberdade de consciência e de crença, sendo assegurado o livre exercício dos cultos religiosos e garantida, na forma da lei, a proteção aos locais de culto e a suas liturgias.

26. Segundo a Constituição Federal, todas as alternativas abaixo são direitos sociais, EXCETO:

- A) a educação
- B) a saúde
- C) o plano de saúde
- D) o trabalho
- E) a moradia

27. Serviço público é fruto da atividade humana a que chamamos de:

- A) obrigação;
- B) trabalho;
- C) lazer;
- D) opinião;
- E) triunfo.

28. Todos os profissionais abaixo citados são autoridades do serviço público, EXCETO:

- A) gari
- B) conselheiro tutelar
- C) delegado de polícia
- D) promotor de justiça
- E) comerciante

29. A ética no trabalho afirma que virtude é:

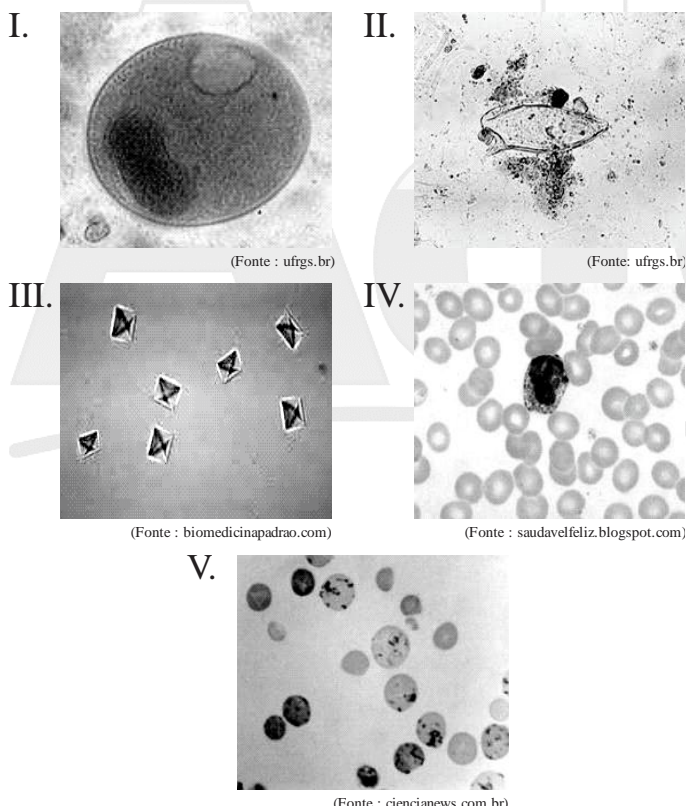
- A) uma necessidade do ser humano;
- B) intrínseca ao ser humano;
- C) uma verdade ao ser humano;
- D) uma mentira do ser humano;
- E) uma impossibilidade do ser humano.

30. A ética é a parte da Filosofia que aborda:

- A) o desenvolvimento humano;
- B) o comportamento humano;
- C) a saúde mental humana;
- D) a saúde corporal humana;
- E) o equilíbrio emocional humano.

### CONHECIMENTOS ESPECÍFICOS

Identifique corretamente as estruturas apresentadas a seguir:



31. A Figura de número I representa qual Parasita dentre os citados abaixo:

- A) Toxocara canis
- B) Balantidium coli
- C) Entamoeba coli
- D) Entamoeba histolytica
- E) Giardia lamblia

32. A Figura de número II representa qual dos microrganismos alistados abaixo:

- A) Ascaris lumbricoides
- B) Wuchereria bancrofti
- C) Schistosoma mansoni
- D) Taenia sp
- E) Enterobius vermicularis

33. A figura de número III representa qual das estruturas comumente encontradas em um Exame de Urina alistadas abaixo:

- A) Cristal de Oxalato de Cálcio
- B) Cristal de Estruvite
- C) Cristal de Carbonato de Cálcio
- D) Cristal de Fosfato Triplo
- E) Urato amorfo

34. A figura de número IV representa qual das células sanguíneas alistadas abaixo:

- A) Eosinófilo
- B) Neutrófilo
- C) Linfócito
- D) Monócito
- E) Basófilo

35. A figura de número V representa qual das estruturas celulares do sangue alistadas abaixo:

- A) Metamielócito
- B) Promielócito
- C) Hemácias em anisocitose
- D) Reticulócito
- E) Plaquetas

36. Considere a seguinte metodologia utilizada na realização de um importante Exame que se destina a avaliar a função do sistema de coagulação de um indivíduo: “Coleta da amostra de sangue do paciente adicionando-se um anticoagulante; adiciona-se então fosfolípídeo e cálcio à amostra do plasma coletado; mede-se o tempo até que a amostra apresente um trombo”. Tal Método é chamado Tempo de:

- A) Tromboplastina parcial ativada
- B) Trombina
- C) Protrombina
- D) Coagulação
- E) Sangramento

37. Observe atentamente a descrição de certa Célula sanguínea ao se utilizar a técnica de coloração de Wright: “A célula apresenta núcleo com posição central ou excêntrica, com coloração azul-arroxeadas, citoplasma corado em rosa, ausência de zona clara perinuclear e apresenta numerosos grandes grânulos, grosseiros, de tamanho uniforme, de coloração vermelha.” Com base nesta descrição, podemos afirmar corretamente que a Célula descrita trata-se de um:

- A) Basófilo
- B) Linfócito
- C) Neutrófilo
- D) Eosinófilo
- E) Monócito

**38.** Podemos afirmar que o Clearance de Creatinina reflete a taxa de filtração glomerular porque:

- A) A sua taxa de reabsorção a partir dos túbulos renais é elevada.
- B) A creatinina apresenta uma taxa de concentração sérica bastante variável.
- C) A creatinina é uma molécula altamente degradada no organismo humano.
- D) A creatinina é pouco filtrada pelos rins e sua reabsorção tubular é quase nula.
- E) A creatinina é amplamente filtrada pelos rins e sua reabsorção tubular é praticamente nula.

**39.** Analise as proposições abaixo e identifique a ÚNICA CORRETA com relação às Reações de Aglutinação:

- A) São uma combinação de um antígeno particulado com um anticorpo solúvel
- B) São reações que exigem a utilização de equipamentos de automação para que se efetue a sua leitura
- C) São uma combinação de um antígeno solúvel com um anticorpo também solúvel
- D) São Reações de caráter semi-qualitativo
- E) São Reações de caráter qualitativo

**40.** A RDC ANVISA de nº 302/2005 dispõe sobre o regulamento técnico para o funcionamento de Laboratórios Clínicos e Postos de Coleta, sendo que um dos seus itens preconiza que o Laboratório Clínico deve assegurar a confiabilidade dos serviços prestados por meio de Controle Interno de Qualidade (CIQ) e também por meio de Controle Externo de Qualidade, no mínimo. Com relação à Garantia de Qualidade, analise as assertivas abaixo e identifique as que são FALSAS e VERDADEIRAS:

- I. Para o CIQ, as amostras-controle comerciais são as únicas a serem utilizadas pelos Laboratórios Clínicos;
- II. As amostras de controle interno e externo de qualidade devem ser analisadas com reagentes diferentes e isoladamente das amostras dos pacientes para que se garanta o resultado das mesmas;
- III. A participação em Ensaio de Proficiência por parte de uma unidade do laboratório é garantia da qualidade das demais unidades e postos de coleta laboratorial;
- IV. Para o Controle Interno de Qualidade (CIQ), o laboratório clínico deve utilizar amostras-controle comerciais regularizadas junto a ANVISA MS, de acordo com a legislação ora em vigor.

Pode-se afirmar que a sequência CORRETA, quanto a se são VERDADEIRAS ou FALSAS, é:

- A) FFFF
- B) VVFF
- C) FVFV
- D) FFVF
- E) FFFV