

**PORTUGUÊS**

Andando há 40 anos por este país, catando dinheiro para levar pra casa, eu aprendi a acreditar. Acreditar na terra, no homem, na chuva, na benção, na semente, no fruto, no coração, na mente... na inteligência. Aprendi, com o meu povo, que quando uma coisa está muito séria, o melhor que se faz é brincar com ela. E, naquelas tardes terríveis, sozinho num quarto de hotel, esperando a hora do show, eu comecei a desenhar o país dos meus sonhos. Um país onde cada lavrador tenha um par de bois para puxar seu arado e que de tarde, ao voltar para casa, encontre um par de filhos o esperando e à noite quando for dormir, tenha um par de pernas para amar; no país dos meus sonhos, todo pobre vai comer, todo hospital terá remédios, todo aluno terá colégio, todo professor ganhará um salário decente e todo policial apenas prenderá os bandidos, em vez de os ajudar a matar e a roubar; no país dos meus sonhos todo cego vai ver, todo surdo vai ouvir e todo mudo vai ver e ouvir coisas tão lindas que nem será preciso dizer nada; no país dos meus sonhos a integração do homem com a natureza será tanta que eu chego a imaginar uma árvore dizendo a um homem: "Você me tratou tão bem, foi tão legal comigo, que eu gostaria de me transformar na mesa da sua casa, nas cadeiras onde sua família sentará, no berço do seu filho". No país dos meus sonhos, o homem branco, afinal, vai descobrir que o coração do negro é do tamanho do seu e o sangue da mesma cor. O país dos meus sonhos um dia será verdade. E ele será tão feliz que nem vai precisar de mim para fazer rir um pouco. Não faz mal. Eu perco o emprego, mas não perco o meu sonho. Boa noite.

CHICO ANYSIO.

<http://sitenotadez.net/cronicas/>

1) O termo destacado abaixo possui valor de um sintagma que se encontra na alternativa:

"*todo mudo vai ver e ouvir coisas tão lindas que nem será preciso dizer nada.*"

- A) O dinheiro que está em cima do móvel é meu;
- B) Esta é a casa a que fiz referência;
- C) Gosto da mulher que tu és;
- D) Os candidatos cujas provas foram entregues podem sair;
- E) O desejo de quanto quero ser aprovado não é muito.

2) A relação sintática, em destaque, no fragmento abaixo é a mesma da alternativa:

"Eu perco o emprego, mas não perco o meu sonho."

- A) Quando uma coisa está muito séria, o melhor é brincar com ela;

B) Todo professor ganhará um salário decente e todo policial apenas prenderá os bandidos;

C) Eu chego a imaginar uma árvore dizendo a um homem: "Você me tratou tão bem, foi tão legal comigo;"

D) Ele será tão feliz que nem vai precisar de mim;

E) Andando há 40 anos por este país, catando dinheiro para levar pra casa, eu aprendi a acreditar.

3) O fragmento destacado abaixo possui diretrizes sintáticas de:

"No país dos meus sonhos a integração do homem com a natureza será tanta que eu chego a imaginar uma árvore dizendo a um homem."

- A) Um complemento nominal;
- B) Uma oração consecutiva;
- C) Uma oração causal;
- D) Uma oração comparativa;
- E) Um complemento verbal.

4) A alternativa **CORRETA** quanto à gramática normativa se encontra na alternativa:

A) A coerência gramatical permanece a mesma se for acrescida a palavra "atrás" em: "*Andando há 40 anos atrás*" assim como ocorrem em: "eu nasci há 10 mil anos atrás";

B) As vírgulas em "*no homem, na chuva, na benção, na semente, no fruto, no coração, na mente*" são empregadas pela mesma regra do fragmento "*E, naquelas tardes terríveis, sozinho num quarto de hotel*";

C) Ao substituir a palavra onde em "*Um país onde*" por "*aonde*" o enunciado permanece em conjuntura com a gramática normativa;

D) O verbo "haver" empregado no primeiro período, possui mesma função do verbo em: "Há vários alunos aqui";

E) O sujeito do aprender em "Aprendi, com o meu povo" é classificado como elíptico.

5) Depreende-se da charge abaixo:



I. A expressão **da poupança** completa o nome rendimento, sendo classificado como complemento nominal.

II. "À taxa Selic" possui características de um complemento verbal, conjunturado ao verbo de forma indireta.

III. A omissão do acento grave deixa o enunciado com as diretrizes gramaticais.

Está **CORRETA** a alternativa:

- A) II;
- B) I e II;
- C) III;
- D) I e III;
- E) I.

6) Assinale a alternativa que melhor completa os espaços em branco do fragmento.

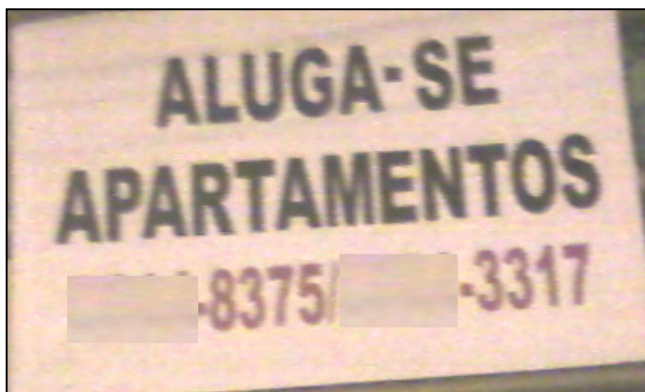
"A ..... é um ..... que atinge a boa parte dos brasileiros. Dessa forma, as comidas devem ser ..... para que este problema seja controlado e a ..... de sal esteja ..... controle."

- A) Hiper-tensão – mal – insossa – taxa – sob;
- B) Hipertensão – mau – insoça – taxa – sobre;
- C) Hipertensão – mal – insossa – taxa – sob;
- D) Hipertensão – mau – inçoça – tacha – sobre;
- E) Ipertensão – mal – inçoça – tacha – sob.

7) A alternativa em que **NÃO** foi obedecida às regras de concordância é:

- A) Fui eu quem falou sobre o seu caso;
- B) Devem haver mais pessoas com cursos de nível superior no futuro;
- C) 80% da população brasileira assistiu ao final dos campeonatos regionais;
- D) A multidão de fanáticos torcedores aplaudiram seus times;
- E) As provas terminarão ao meio dia e meia hora.

8) Observe as placas a seguir:



I. As partículas "se" presente nos enunciados possuem mesmas classificações gramaticais.

II. Há incoerência gramatical nos dois enunciados, haja vista que, os verbos de ambas as placas devem estar no plural.

III. Há incoerência gramatical apenas na placa I, haja vista que a partícula "se" apassiva o sujeito e na placa II indetermina o sujeito.

IV. O sujeito da primeira placa é "apartamentos". E o sujeito da segunda placa é "profissionais".

Está **CORRETA** a alternativa:

- A) I e IV;
- B) II e IV;
- C) III;
- D) I e III;
- E) I e II.

9) A alternativa que preenche **CORRETAMENTE** o enunciado abaixo se encontra:

I. Com os olhos fixos no rei o servo falou: ..... irá ao Brasil.

II. Logo a notícia se espalhou e chegou distorcida ao Brasil, onde se comentava que o príncipe visitaria esta Terra, onde falavam que ..... chegaria em breve.

III. É sabido que em breve o Papa visitará o Brasil. Ao mencionar o nome do sacerdote indiretamente, deve-se dizer .....

- A) Sua majestade - Sua alteza – Vossa santidade;
- B) Vossa majestade - Sua alteza – Vossa santidade;
- C) Vossa majestade - Vossa alteza – Vossa onipotência;
- D) Vossa majestade – Sua alteza – Sua santidade;
- E) Sua majestade – Vossa alteza – Vossa santidade.

10) Transpondo o enunciado abaixo para o plural obtem-se:



**FAMOSOS**

### Ex-guarda-costas mantém polêmicas sobre Michael Jackson

*Matt Fiddes, antigo funcionário, disse a um jornal que o astro quis matar Randy, um dos seus irmãos, em 2005*

Leia também:

- Carolina Dieckmann está abatida com fotos nua
- Ex-Morena da Laje será capa da 'Playboy'
- Grávida, Grazi publica foto de barrigão pintado

- A) Ex-guardas-costas mantém polêmicas sobre Michael Jackson;  
B) Os ex-guardas-costas mantem polêmicas sobre Michael Jackson;  
C) Ex-guarda-costas mantéem polêmicas sobre Michael Jackson;  
D) Os ex-guarda-costas mantêm polêmicas sobre Michael Jackson;  
E) Ex-guarda-costas mantêm polêmicas sobre Michael Jackson.

## CONHECIMENTOS GERAIS

11) Na lei Orgânica são expostas no Art. 18 as obrigações dos Vereadores do Município de Serra Talhada (PE). Sobre este assunto analise as proposições abaixo:

- I. Dar posse ao Prefeito e ao Vice-Prefeito, conhecer de sua renúncia e afastá-los, definitivamente, do exercício do cargo, nos termos desta Lei.  
II. Conceder licença, para afastamento, ao Prefeito, ao Vice-Prefeito e aos Vereadores.  
III. Votar moção de censura pública ou mérito aos Secretários Municipais, representantes do poder público, e aos demais cidadãos em relação ao desempenho de suas funções.  
IV. Autorizar o Prefeito a ausentar-se do Município por mais de 15 (quinze) dias consecutivos.  
V. Autorizar a referendo e convocar plebiscito, exceto os casos previstos nesta Lei.

- A) Estão corretas apenas a I, II e III;  
B) Estão corretas apenas a II e IV;  
C) Estão corretas apenas a III, IV e V;  
D) Todas as alternativas estão corretas;  
E) Todas as alternativas estão incorretas.

12) As ações do Governo Municipal na Educação de Serra Talhada receberam o reconhecimento \_\_\_\_\_, a Medalha \_\_\_\_\_.

O Cerimonial de entrega da premiação aconteceu no Centro de Convenções em Olinda - PE, no dia 28 de abril de 2012. A secretaria Municipal de Educação esteve representada pelo Sr. Joaquim Alves da Silva, que assume a Pasta da Diretoria de Planejamento.

- A) Do Instituto Tiradentes de Minas Gerais; Instituição nota 10;  
B) Do Ministério da Educação e Cultura; Instituição nota 10;  
C) Do ENEAD; Jovens Talentos;  
D) Do Ministério da Educação e Cultura; Amigos da Escola;  
E) Do Instituto Tiradentes de Minas Gerais; Presidente Tancredo Neves - Mérito Educação.

13) Sobre os ilustres nomes que comandaram o Município de Serra Talhada (PE), alguns se destacam, começando as jornadas políticas com o Barão do Pajeú em 1892, até os dias de hoje. Qual desses senhores abaixo citados obtiveram o mandato maior:

- A) Hildo Pereira de Menezes;  
B) Sebastião Andrade Oliveira;  
C) José Ferdinando Feitosa;  
D) Augusto César E. de Carvalho;  
E) N.D.A.

14) Serra Talhada (PE) é bastante conhecida como a Capital do Xaxado, mas também por ter grandes personagens históricos talhadenses. Sobre estes nativos de Serra Talhada é **INCORRETO** afirmar:

- I. Agamenom Magalhães - Ministro da Justiça e do Trabalho no Governo Vargas, Interventor e depois Governador de Pernambuco, considerado um dos grandes "estadista" da política nacional.  
II. Solidônio Leite - Instrumentista, considerado um dos maiores do mundo.  
III. Moacir Santos - Filósofo.  
IV. Arnoud Rodrigues - Ator, escritor, humorista, compositor e cantor.  
V. Virgolino Ferreira da Silva (Lampião) - Figura emblemática que trafega entre o bem e o mal. Considerado o rei do Cangaço, Lampião "reinou" nos sertões de 1922 até 1938 quando foi morto numa emboscada em Sergipe. Considerado herói por alguns e bandido por outros, escreveu uma das principais páginas da história do Nordeste e do Brasil.

- A) Estão corretas apenas a I, II e III;  
B) Estão corretas apenas a II e III;  
C) Estão corretas apenas a I, IV e V;  
D) Estão corretas apenas a III, IV e V;  
E) Todas as alternativas estão corretas.

15) As melhores Secretarias Municipais de Educação do Brasil foram homenageadas durante o Congresso Nacional da Educação Pública Municipal, em Santa Catarina. A educação de Serra Talhada (PE) está incluída entre as cem e recebe o 10º Prêmio Educa

Brasil, na pessoa do secretário Israel Silveira. A Secretaria de Educação de Serra Talhada (SEST) obteve tal premiação devido a:

- A) O trabalho de inclusão e melhoria da qualidade do ensino e a política de valorização dos professores;
- B) Melhor estrutura física e equivalente aproveitamento do corpo docente da mesma;
- C) Mais alto percentual de capacitação profissional no programa de treinamento de mídias digitais;
- D) Terceira colocação nas Olimpíadas Nacionais de Ciências Exatas e suas Tecnologias;
- E) Segundo lugar Nacional no ENEM, nas escolas públicas.

16) Antonio Palocci anunciou a saída da casa civil e foi o primeiro ministro do governo da presidente Dilma Rousseff a deixar o cargo. O ex-chefe da Casa Civil anunciou sua saída no dia 7 de junho de 2011, quando foram divulgadas denúncias de que seu patrimônio aumentou 20 vezes em quatro anos, entre 2006 e 2010. Depois da renúncia de Palocci, quem assumiu seu lugar:

- A) Paulo Bernardo;
- B) Gleisi Hoffman;
- C) Moreira Franco;
- D) Helena Chagas;
- E) Celso Amorim.

17) O primeiro 7 de Setembro, Dia da Independência, da presidente Dilma Rousseff foi marcado por protestos em Brasília. Esta manifestação ocorreu a partir de mobilizações das pessoas nas redes sociais. Sobre esta manifestação é **CORRETO** afirmar:

- A) Foi uma Marcha a favor da Independência das mulheres e contra o machismo;
- B) Foi denominada Marcha Contra a Corrupção;
- C) Foi uma movimentação contra a homofobia;
- D) Foi organizado por jovens, contra as drogas;
- E) Foi uma manifestação em combate ao câncer de mama.

18) Começou tímida na Tunísia, ainda no final de 2010. Logo uma onda varreu o Oriente Médio e o norte da África. A revolta pelo fim dos regimes autoritários tomou conta de países. Sobre essas revoltas conhecidas como Primavera Árabe, responda: Qual ditador foi derrubado pelo povo primeiro:

- A) Hosni Mubarak;
- B) Muamar Kadafi;
- C) Zine El Abidine Bem Ali;
- D) Abdullah Saleh;
- E) Rei Hamed.

19) Sobre as atuações do IPHAN em Pernambuco, analise as proposições abaixo:

I. No município de Jaboatão dos Guararapes, executou-se obra de preservação na Igreja Nossa Senhora dos Prazeres.

II. Na cidade de Goiana, foi restaurada a Igreja Nossa Senhora do Amparo, após trabalho emergencial.

III. Com a participação dos monges carmelitas na contratação de mão-de-obra, a cobertura e as esquadrias da nave do Convento de Santo Alberto foram restauradas.

IV. Em Igarassu, a Igreja de São Cosme e São Damião teve sua rede elétrica refeita, ganhando nova iluminação, obras de recuperação do piso e da cobertura, com recursos e supervisão do IPHAN.

V. Em Olinda a igreja abacial do Mosteiro São Bento teve seus elementos artísticos restaurados, sobretudo o altar-mor; em operação que durou sete meses, envolvendo 30 profissionais.

Estão **CORRETAS** as afirmações:

- A) Apenas I, III e V;
- B) Apenas II, IV e V;
- C) Apenas III, IV e V;
- D) Apenas I e II;
- E) I, II, III, IV e V.

20) União para promover os estados do Nordeste no país e no exterior. Essa foi a tônica do discurso do secretário de Turismo de Pernambuco, Silvio Costa Filho, na apresentação, no Recife (PE), sobre os preparativos dos estados nordestinos para a Copa de 2014. A platéia é composta por empresários brasileiros e estrangeiros que participam do Encontro Internacional de Investimentos Imobiliários e Turísticos do Nordeste Brasileiro.

Qual das alternativas abaixo é uma cidade do Nordeste brasileiro que **NÃO** sediará a Copa do Mundo de 2014:

- A) Salvador;
- B) Recife;
- C) Natal;
- D) Ceará;
- E) Maceió.

### CONHECIMENTOS ESPECÍFICOS

21) Sobre o medicamento simeticona, sua ação e mecanismo é:

- A) Sistêmica e diminui tensão superficial das bolhas de ar;
- B) Local e diminui a tensão superficial das bolhas de ar;
- C) Sistêmica agindo como antagonista de receptores H<sub>2</sub>;
- D) Sistêmica e age como agonista muscarínico;
- E) Local agindo como antagonista de receptores H<sub>2</sub>.



22) Sobre o fenômeno de primeira passagem qual o nome da família de enzimas que metabolizam os fármacos:

- A) GMP cíclico;
- B) Adenilato ciclase;
- C) Citocromo C;
- D) Citocromo P450;
- E) AMP cíclico.

23) De acordo com a revista internacional "Genetic and molecular biology" vol. 35, verificou-se que metformina induz modificação do DNA do feto durante a gravidez. Sabendo disso fica evidente o risco do uso deste medicamento durante a gestação, podendo ser restrito ao uso na diabetes gestacional. Sobre a metformina assinale a alternativa **INCORRETA**:

- A) A metformina é uma biguanida e inibe a gliconeogênese hepática;
- B) A metformina é um hipoglicemiante e inibe a gliconeogênese hepática;
- C) O risco de acidose láctica é quase raro com o uso de Metformina;
- D) A metformina reduz a concentração sérica de lipídios;
- E) A metformina é uma biguanida e estimula a gliconeogênese hepática.

24) O rei do POP Michael Jackson morreu em Junho de 2009 de uma overdose medicamentosa que tinha tomado antes de dormir, entre os medicamentos estava um anestésico geral muito utilizado, cujo é aplicado de forma parenteral e sua sedação é rápida e eficaz. O medicamento trata-se de uma emulsão de coloração branca e precisa ser refrigerada quando estocada. Assinale a alternativa que indique o medicamento em questão e seu respectivo mecanismo de ação:

- A) Propofol, um fármaco gabaérgico que sensibiliza canais de potássio induzindo a sedação;
- B) Petidina, um fármaco opióide que age em nociceptores;
- C) Propofol, um fármaco gabaérgico que sensibiliza canais de cloreto induzindo a sedação;
- D) Midazolam, um fármaco opióide que age em nociceptores;
- E) Propofol, um fármaco adrenérgico que sensibiliza canais de sódio induzindo a sedação.

25) Para a preparação de um colírio realizamos os cálculos de isotonicidade. Existem diversos tipos, tais como: métodos do abaixamento crioscópico, método do equivalente em NaCl, método USP.

Analise o colírio com a fórmula:

Sulfato de atropina 2%  
Preparação isotônica com cloreto de Sódio estéril  
Água purificada qsp 15 ml

No cálculo de isotonicidade onde se utiliza o método do equivalente em NaCl, Mellen e Seltzer desenvolveu um fator, chamado equivalente em NaCl (E1 % NaCl) que determina o peso de cloreto de sódio (em g) necessário para obter um efeito osmótico similar a 1 g de um determinado fármaco.

Sabendo disso assinale a alternativa que indique a quantidade de solução fisiológica (Solução isotônica de cloreto de sódio) estéril que utilizaríamos para preparar esta forma farmacêutica:

Dados:

E1 % NaCl de Sulfato de atropina = 0,13  
2 % de 15 ml = 0,3 g  
0,9% de 15 ml = 0,039 g

- A) 13 ml;
- B) 10,7 ml;
- C) 10 ml;
- D) 9,7 ml;
- E) 3,9 ml.

26) Na obra O mágico de Oz, a malvada bruxa do oeste faz que Dorothy, Totó e seus companheiros durmam fazendo-os caminhar em um campo de papoulas, uma alusão literária ao ópio. Qual dos itens abaixo **NÃO** está classificado como um opiáceo, ou seja, derivado do ópio:

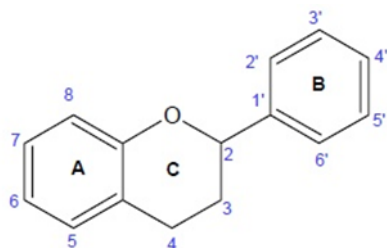
- A) Meperidina;
- B) Codeína;
- C) Fentanil;
- D) Heroína;
- E) Haloperidol.

27) Sobre a lei 5991 de 17 de dezembro de 1973, assinale a alternativa **CORRETA**:

- A) A farmácia é o estabelecimento de dispensação e comércio de drogas, medicamentos, insumos farmacêuticos e correlatos em suas embalagens originais;
- B) Dispensário de medicamentos é o setor de fornecimento de medicamentos industrializados, privativo de pequena unidade hospitalar ou equivalente;
- C) A dispensação de plantas medicinais é privativa da farmácia homeopática, observados o acondicionamento adequado e a classificação botânica;
- D) A farmácia homeopática só poderá manipular fórmulas oficinais e magistrais, obedecida à farmacotécnica alopática;
- E) Ervanaria estabelecimento que realize dispensação de produtos dietéticos.

28) Para a análise quantitativa de uma substância é muito importante saber sua estrutura molecular, mais especificamente seu grupo farmacofórico que estabelece característica a um grupo químico.

O grupo farmacofórico abaixo enquadra a molécula em que família:



- A) Taninos;
- B) Cumarinas;
- C) Beta-lactâmicos;
- D) Flavonóides;
- E) Saponinas.

29) Numa interação medicamentosa foi encontrado um caso de hemorragia cerebral. Assinale a alternativa com as medicações, onde se usadas de forma concomitante poderá resultar no fenômeno descrito:

- A) Paracetamol X Prednisona;
- B) Álcool X Fenoxifenadina;
- C) Glicose X Amoxicilina;
- D) Warfarina X Metronidazol;
- E) Álcool X Metronidazol.

30) Sobre a portaria 344 de 12 de maio de 1998, assinale a alternativa **CORRETA**:

- A) Apesar do tramadol ser classificado como medicamento A2, será dispensado em receituário de controle especial em 2 vias, caso não exceda a concentração de 100 mg;
- B) O medicamento tramadol deverá ser dispensado em receituário amarelo, pois o mesmo está classificado como medicamento A2;
- C) O medicamento codeína deverá ser dispensado em receituário azul, pois o mesmo está classificado como medicamento A2;
- D) O medicamento isoflurano não está incluso nesta portaria;
- E) O medicamento codeína deverá ser dispensado em receituário amarelo quando associado a outra substância.

31) As vitaminas são substâncias essenciais a vida, como próprio nome diz é a “amina da vida”, partindo deste princípio assinale a alternativa **INCORRETA**:

- A) O uso de ácido ascórbico comprovadamente trata o organismo durante a gripe e resfriados;
- B) Várias vitaminas D são encontradas na natureza, mas apenas a vitamina D3 e a D2 possuem atividade contra a osteopenia e osteoporose;
- C) A vitamina A impede a metaplasia do tipo escamoso estratificado, pois age na manutenção da integridade do tecido epitelial;
- D) A toxicidade da vitamina E causa sintomas como, perturbação das funções reprodutoras;

E) A falta de tiamina causa beri-beri.

32) Qual interação medicamentosa responsável pelo efeito “Dissulfiram-Like”:

- A) Álcool X Ipratrópio;
- B) Álcool X Sildenafil;
- C) Álcool X Metronidazol;
- D) Álcool X Nimesulida;
- E) Álcool X Warfarina.

33) Analise a fórmula farmacêutica abaixo:

Cânfora 0,5 g.  
Mentol 0,5 g.  
Salicilato de metila 2 ml.  
Vaselina qsp 30 g.

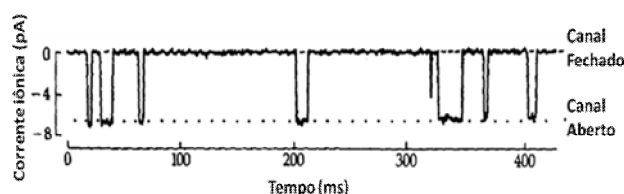
Foram feitas 30 g deste medicamento, sabendo disso, assinale a alternativa **INCORRETA**:

- A) É muito provável que a forma farmacêutica seja de um creme;
- B) Trata-se de uma pomada analgésica utilizada, por exemplo, em dores reumáticas e nevralgias;
- C) Ocorre uma mistura eutética com dois componentes da fórmula;
- D) Trata-se de uma pomada translúcida, homogênea isenta de grumos perceptíveis ao toque quando manipulada corretamente;
- E) O pH deverá estar entre 5 e 7.

34) Sobre o fármaco “Ácido clavulânico” ou “Clavulanato de potássio” assinale a alternativa **INCORRETA**:

- A) Administrado sozinho possui fraca atividade antimicrobiana;
- B) Previne a inativação do antibiótico pela lactamase microbiana, quando associado a outro beta-lactâmico;
- C) É constituído por um anel beta-lactâmico condensado a um anel oxazolidina;
- D) Possui atividade antibacteriana própria, não devendo ser associado a outro antibiótico;
- E) A combinação com amoxicilina é o exemplo de maior sucesso.

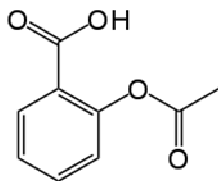
35) A eletrofisiologia é um ramo da ciência que estuda a estimulação celular, seja um neurônio, seja uma glândula endócrina ou exócrina através dos canais iônicos. Muitos fármacos possuem como alvo esses canais. Analogicamente a membrana celular funciona como um capacitor elétrico, ou seja, armazena energia e é descarregada quando há um fluxo de íons, ou melhor, uma corrente.



Supondo que o gráfico acima seja de um nociceptor e a propagação do potencial de ação envolva canais de sódio, qual medicamento abaixo inibiria o descarregamento da membrana plasmática.

- A) Sildenafil;
- B) Lidocaína;
- C) Bromazepam;
- D) Norfloxacino;
- E) Diazepam.

36) Assinale a alternativa que indique o nome do fármaco abaixo:



- A) Tamoxifeno;
- B) Diclofenaco;
- C) Ibuprofeno;
- D) Paracetamol;
- E) Ácido acetilsalicílico.

37) Para que possa atuar, os fármacos precisam atingir uma concentração adequada nos tecidos alvo, essa chamada biodisponibilidade estuda a concentração inicial do fármaco, por exemplo, no comprimido ou cápsula que quando administrado de forma enteral atingirá essa concentração requerida na corrente sanguínea. Vários mecanismos são variáveis da biodisponibilidade, partindo das características físico-químicas do fármaco até as condições clínicas do paciente.

Partindo deste princípio assinale a alternativa **INCORRETA**:

- A) O coeficiente de partição refere-se à solubilidade dos fármacos nos fluidos e componentes corpóreos, caracterizando sua lipofobia e lipofilia;
- B) A albumina é um componente protéico responsável pelo transporte de fármacos na corrente sanguínea;
- C) O pKa do fármaco influencia muito com sua absorção;
- D) Quanto mais Oleofóbico um metabólito de um fármaco, menor será concentração do mesmo metabólito na urina;
- E) Quanto mais lipofílico um metabólito de um fármaco, menor será concentração do mesmo metabólito na urina.

38) Por desorganizarem as membranas celulares e produzirem hemólise, além de serem facilmente adsorvidos pelas proteínas, os tensoativos não são em geral, aplicados interna, mas apenas topicamente, como desinfetantes da pele, esterelizantes de instrumentos e até como solubilizantes de fármacos insolú-

veis ou pouco solúveis em água. Por apresentarem duas regiões distintas uma hidrofílica e outra lipofílica, possuem quatro classificações.

Assinale a alternativa que melhor explica as características de um tensoativo anfótero:

- A) Também chamados de anfólitos contêm dois grupos hidrofílicos: um, catiônico e, outro aniônico;
- B) O grupo hidrofílico tem carga positiva;
- C) O grupo hidrofílico tem carga negativa;
- D) Também chamados de antagonistas contêm dois grupos hidrofílicos: um, catiônico e, outro aniônico;
- E) O grupo lipofóbico tem carga negativa.

39) Assinale a alternativa indicando a lei que:

Altera a Lei nº 6.360, de 23 de setembro de 1976, que dispõe sobre a vigilância sanitária, estabelece o medicamento genérico, dispõe sobre a utilização de nomes genéricos em produtos farmacêuticos e dá outras providências.

- A) Lei nº 9.787, de 10 de fevereiro de 1999;
- B) Lei nº 5.991, de 17 de dezembro de 1973.
- C) Lei nº 9.784, de 29 de janeiro de 1999;
- D) Lei nº 9.434, de 04 de fevereiro de 1997;
- E) Lei nº 8.080, de 19 de setembro de 1990;

40) Sobre o código de ética da profissão farmacêutica assinale a alternativa que **NÃO** está de acordo com os deveres do farmacêutico:

- A) Exercer a assistência farmacêutica e fornecer informações ao usuário dos serviços;
- B) Respeitar a vida humana, jamais cooperando com atos que intencionalmente atentem contra ela ou que coloquem em risco sua integridade física ou psíquica;
- C) Descaracterizar as práticas terapêuticas alternativas, de modo que o usuário fique bem informado, pois para esses tratamentos não há comprovação científica;
- D) Assumir, com responsabilidade social, sanitária, política e educativa, sua função na determinação de padrões desejáveis do ensino e do exercício da Farmácia;
- E) Contribuir para a promoção da saúde individual e coletiva, principalmente no campo da prevenção, sobretudo quando, nessa área, desempenhar cargo ou função pública