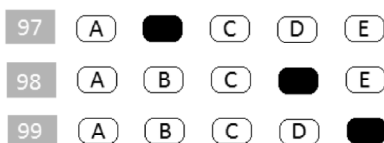


**CARGO: PEDREIRO**

Nome: \_\_\_\_\_ Inscrição: \_\_\_\_\_

**INSTRUÇÕES GERAIS****PREZADO CANDIDATO,**

1. É de sua responsabilidade a conferência do nome do cargo para o qual realizou a inscrição com o que consta neste caderno de questões;
2. Este caderno de questões contém **30 questões objetivas** a serem respondidas;
3. Após tê-lo recebido da fiscalização, confira o número e a sequência das questões e páginas, qualquer incoerência levante o braço e solicite ao fiscal um novo caderno;
4. O caderno de questões pode ser usado livremente para fazer rascunhos;
5. O tempo de duração é de **3 (três) horas**, incluindo o preenchimento do cartão de leitura óptica (cartão de respostas);
6. Você só poderá retirar-se do local de realização da prova após ter decorrida 1 (uma) hora do início da mesma;
7. Você só poderá retirar-se do local de realização da prova levando seu caderno de questões após ter decorrida 1 (uma) hora do início da mesma;
8. Cada questão oferece 5 (cinco) alternativas de resposta representadas pelas letras A, B, C, D e E sendo somente uma correspondente à resposta correta;
9. Após o início da prova, é vedado formular perguntas, pois o entendimento das questões é parte integrante da mesma;
10. Não é permitido comunicar-se com outro candidato ou socorrer-se de consultas a livros, anotações, agendas eletrônicas, gravadores, máquina calculadora, telefone celular ou qualquer outro instrumento receptor/transmissor de mensagens e/ou similares;
11. Ao terminar a prova objetiva, entregue ao fiscal de sala, **OBRIGATORIAMENTE**, o cartão de respostas devidamente assinado no campo indicativo, sem amassá-lo ou dobrá-lo, uma vez que é insubstituível;
12. O gabarito preliminar das provas será publicado no painel de publicações oficiais da Prefeitura Municipal de Santo Ângelo, situada na Rua Antunes Ribas, nº 1001, Santo Ângelo - RS, e em caráter meramente informativo nos sites da Pontua Concursos ([www.pontuaconcursos.com.br](http://www.pontuaconcursos.com.br)) e do município de Santo Ângelo ([www.santoangelo.rs.gov.br](http://www.santoangelo.rs.gov.br));
13. O prazo para interposição de recursos é de 3 (três) dias úteis a contar do dia subsequente à data de publicação do gabarito preliminar;
14. No cartão de leitura óptica personalizado - cartão de respostas – preencha, inteiramente, apenas uma das alternativas de cada questão, com caneta esferográfica de ponta grossa, azul ou preta, suficientemente pressionada, conforme o exemplo abaixo:



15. A questão será considerada nula se não estiver assinalada, ou assinalada a lápis, ou com mais de uma alternativa, ou ainda se contiver emendas, rasuras, borrões.

## Língua Portuguesa e Interpretação de Texto

As questões 1 e 2 referem-se ao texto abaixo:

### Retrato

Eu não tinha este rosto de hoje,  
assim calmo, assim triste, assim magro,  
nem estes olhos tão vazios,  
nem o lábio amargo.

Eu não tinha estas mãos sem força,  
tão paradas e frias e mortas;  
eu não tinha este coração que nem se mostra.

Eu não dei por esta mudança,  
tão simples, tão certa, tão fácil:  
- Em que espelho ficou perdida  
a minha face?

Cecília Meireles

1. Com relação ao poema de Cecília Meireles, analise os itens abaixo:

- I. É um poema narrativo, em que predomina o desabafo da autora sobre uma situação.
- II. O poema é descritivo e o que reforça essa definição é o uso dos substantivos e adjetivos, características fundamentais nesse tipo de texto.
- III. A autora utiliza o recurso da descrição para estabelecer uma relação entre o velho e o novo.

Está(ão) **CORRETO(S)**:

- a) Apenas o item III.
- b) Apenas os itens II e III.
- c) Apenas o item I.
- d) Apenas o item II.
- e) Todos os itens.

2. Observe este trecho do poema Retrato, "Em que espelho ficou perdida a minha face?" e assinale a alternativa **CORRETA**:

- a) Esse trecho do poema confirma que esta pessoa perdeu tempo demais na sua vida diante dos espelhos.
- b) Remete à solidão vivida por tantas pessoas em idade mais avançada.
- c) Que esta pessoa tem muitos espelhos em casa.
- d) Que a autora tem sensibilidade o bastante para poder expressar através das palavras o quanto está envelhecida.
- e) Que quando ela encontrar o espelho certo a sua face irá ficar jovem novamente.

3. Marque (V) para Verdadeiro ou (F) para Falso em relação aos conceitos e uso das figuras de linguagem:

- ( ) Quando as palavras adquirem outros significados são empregadas no sentido conotativo.
- ( ) Denotação permite que a palavra tenha mais de um significado.
- ( ) Quando há um duplo sentido de interpretação por má construção da frase chamamos de ambiguidade.

A sequência **CORRETA**, de cima para baixo, é:

- a) F – F – F.
- b) F – V – F.
- c) V – V – V.
- d) V – F – V.
- e) V – V – F.

4. Em relação ao estudo do uso dos sons que formam palavras na comunicação oral, os Fonemas, relacione a 2ª coluna de acordo com a 1ª e, após, assinale a alternativa que apresenta a sequência **CORRETA**:

**1ª coluna:**

- (1) Consoantes.
- (2) Encontro consonantal.
- (3) Dígrafos.
- (4) Ditongo.

**2ª coluna**

- ( ) São fonemas resultantes de obstáculos encontrados pela corrente de ar vinda dos pulmões.
- ( ) São grupos de letras que representam um só fonema.
- ( ) Sequência de vogal mais semivogal na mesma sílaba.
- ( ) Sequência de duas ou mais consoantes sem vogal intermediária.

- a) 1 – 2 – 3 – 4.
- b) 3 – 2 – 1 – 4.
- c) 2 – 3 – 1 – 4.
- d) 4 – 1 – 2 – 3.
- e) 1 – 3 – 4 – 2.

5. Referente à separação das sílabas, assinale a alternativa **CORRETA**:

- a) Ré - ptíl.
- b) Su - blin - gual.
- c) Sub - ro - gar.
- d) A - de - pto.
- e) Flor - es - cer.

6. No trecho da poesia de Mario Quintana, “\_\_\_\_\_ por \_\_\_\_\_ a \_\_\_\_\_, a longuidão, é que eu adoro a síntese. Outro elemento da poesia é a busca da forma (não da fôrma), a \_\_\_\_\_ das palavras. Talvez concorra para esse meu cuidado o fato de ter sido prático de farmácia durante cinco anos. Note-se que é o mesmo caso de Carlos Drummond de Andrade, de Alberto de Oliveira, de Erico Verissimo – que bem sabem (ou souberam) o que é a luta \_\_\_\_\_ com as palavras”.

(Disponível em [http://pensador.uol.com.br/autor/mario\\_quintana/2/](http://pensador.uol.com.br/autor/mario_quintana/2/) > acesso em 16 de maio 2012)

Identifique a alternativa que preenche **CORRETAMENTE** as lacunas acima:

- a) Exatamente – execrar – chatice – doza-gem – amorozo
  - b) Ezatamente – execrar – xatice – dosa-gem – amorozo
  - c) Esatamente – exzecrar – xatice – dosa-gem – amoroso
  - d) Exatamente – execrar – chatice – dosa-gem – amorosa
  - e) Ezatamente – execrar – chatice – dosa-gem – amorozo
7. Com relação às regras de acentuação gráfica, analise as palavras destacadas nos itens abaixo:
- I. A palavra **período** segue a mesma regra de acentuação da palavra **família**.
  - II. As palavras **proíbem** e **publicitários** são acentuadas pela mesma regra que acentua **juízes** e **convívio**.
  - III. As palavras **término** e **técnicas** são acentuadas em razão da mesma regra.

Está(ão) **CORRETO(S)**:

- a) Apenas o item III.
- b) Apenas os itens II e III.
- c) Apenas o item I.
- d) Apenas o item II.
- e) Todos os itens.

As questões **8 a 10** referem-se ao texto abaixo:

*“Pensei vagamente em estudar arquitetura, como todo o mundo. Acabaria como todos que eu conheço que estudaram arquitetura, fazendo outra coisa. Poupei-me daquela outra coisa, mesmo que não tenha me formado em nada e acabado fazendo esta estranha outra coisa, que é dar palpites sobre todas as coisas”.*

Luis Fernando Verissimo

(Disponível em <[http://pensador.uol.com.br/autor/luis\\_fernando\\_verissimo/](http://pensador.uol.com.br/autor/luis_fernando_verissimo/) <acesso em 16 de maio de 2012)

8. No fragmento do texto, “Poupei-me daquela outra coisa (...)”, assinale a alternativa **CORRETA**:

- a) Luis Fernando está referindo-se ao curso de arquitetura.
- b) Nesta frase o autor refere-se aos que sempre exercem a profissão que escolheram na faculdade.
- c) Está aliviado por não ter cursado arquitetura e sim, se formado em outro curso.
- d) A “outra coisa” refere-se às atividades exercidas por pessoas que o autor conhece que são diferentes daquelas da formação acadêmica.
- e) O autor sugere que nem todos devem exercer as profissões que escolhem na faculdade.

9. Marque (V) para Verdadeiro ou (F) para Falso em relação às classes de palavras que aparecem no texto:

- ( ) “Vagamente” é um substantivo abstrato.
- ( ) “Daquela” é a contração da preposição de com o pronome aquela.
- ( ) A palavra “sobre” nesse texto é uma preposição.

A sequência **CORRETA**, de cima para baixo, é:

- a) F – F – F.
- b) F – V – F.
- c) V – V – V.
- d) V – F – V.
- e) F – V – V.

10. Referente ao sinônimo da palavra **palpite**, assinale a alternativa **CORRETA**:

- a) Previsão.
- b) Intuição.
- c) Opinião.
- d) Emoção.
- e) Agitação.

### Legislação Municipal

11. Tendo em vista as disposições da Lei Orgânica, analise os itens abaixo:

- I. Ao servidor público municipal adotante, fica estendido os direitos que assistem aos pais naturais, na forma regulada em lei.
- II. É garantido aos Servidores Públicos Municipais a revisão geral anual da remuneração, na mesma data e sem distinção de índices.
- III. O Município, mediante sistema de caráter contributivo, manterá regime de assistência e previdências de seus servidores e dependentes.

Está(ão) **CORRETO(S)**:

- a) Apenas o item I.
- b) Apenas o item II.
- c) Apenas o item III.
- d) Todos os itens.
- e) Nenhum dos itens.

12. Sobre os bens municipais, analise as alternativas abaixo e identifique a única **INCORRETA**:

- a) A aquisição de bens imóveis por compra ou permuta dependerá de prévia avaliação e autorização legislativa.
- b) Os bens do Município compreendem apenas as coisas imóveis e móveis.
- c) A concessão de uso de bens, por terceiros, dependerá de lei e concorrência pública e far-se-á mediante contrato, sob pena de nulidade do ato.
- d) A permissão de uso de bens, por terceiros, será feita a título precário, por ato unilateral do Prefeito, cuja decisão dever ser comunicada pelo Poder executivo ao Poder Legislativo no prazo de quinze dias.
- e) Todos os bens municipais deverão ser cadastrados com identificação específica, numerando-se os móveis segundo o que for estabelecido em regulamento.

13. Compete à Câmara Municipal de Santo Ângelo propor medidas que complementem as leis federais e estaduais, especialmente no que diz respeito:

- a) Ao incentivo à indústria e ao comércio.
- b) À criação de distritos industriais.
- c) Ao fomento da produção agropecuária e organização do abastecimento alimentar.
- d) À promoção de programas de construção de moradias, melhorando as condições habitacionais e de saneamento básico.
- e) Todas as alternativas anteriores estão corretas.

14. Aprovado o projeto de lei na forma regimental, será ele enviado ao Prefeito que, no prazo de \_\_\_\_\_ contados da data do recebimento, deverá sancioná-lo ou então vetá-lo, se o considerar inconstitucional, contrário à lei ou ao interesse público.

Identifique a alternativa que completa **CORRETAMENTE** a lacuna acima:

- a) dez dias
- b) dez dias úteis
- c) quinze dias
- d) quinze dias úteis
- e) vinte dias

15. Sem prejuízo de outras garantias asseguradas ao contribuinte, é vedado ao município:

- I. Exigir ou aumentar tributos sem lei que o estabeleça.
- II. Instituir tratamento desigual entre contribuintes que se encontrem em situação equivalente, proibida qualquer distinção em razão de ocupação profissional ou função por eles exercidas, independentemente da denominação jurídica dos rendimentos, títulos ou direitos.
- III. Cobrar tributos em relação a fatos geradores ocorridos antes do início da vigência da lei que os houver instituído ou aumentado.
- IV. Utilizar tributos com efeito de confisco.

Está(ão) **CORRETO(S)**:

- a) Todos os itens.
- b) Apenas o item I.
- c) Apenas o item II.
- d) Apenas o item III.
- e) Apenas o item IV.

16. Sobre a reversão, identifique a única alternativa **INCORRETA**:

- a) Será tornada sem efeito a reversão e cassada a aposentadoria do servidor que, dentro do prazo legal, não entrar no exercício do cargo para o qual haja sido revertido, salvo motivo de força maior, devidamente comprovado.
- b) Não poderá reverter o servidor que contar setenta anos de idade.
- c) Inexistindo vaga, serão cometidas ao servidor as atribuições do cargo indicado até o regular provimento.
- d) A reversão não dará direito à contagem do tempo em que o servidor esteve aposentado, para qualquer fim.
- e) Em nenhum caso poderá efetuar-se a reversão sem que, mediante inspeção médica, fique provada a capacidade para o exercício do cargo.

17. Sobre a função gratificada, analise os itens abaixo:

- I. O valor da função gratificada continuará sendo percebido pelo servidor que, sendo seu ocupante, estiver ausente em virtude de férias, luto, casamento, licença para tratamento de saúde, licença a gestante ou paternidade, licença prêmio, serviços obrigatórios por lei ou atribuições decorrentes de seu cargo ou função.
- II. Será tornada sem efeito a designação do servidor que não entrar no exercício da função gratificada no prazo de dois dias a contar do ato de investidura.
- III. O provimento de função gratificada poderá recair também em servidor de outra entidade pública posto a disposição do Município sem prejuízo de seus vencimentos.

Está(ão) **CORRETO(S)**:

- a) Apenas o item I.
- b) Apenas o item II.
- c) Apenas o item III.
- d) Nenhum dos itens.
- e) Todos os itens.

18. Sobre as diárias, analise as alternativas abaixo e identifique a única **INCORRETA**:

- a) Nos deslocamentos para Municípios com distância superior a 500 km, o valor da diária será multiplicada pelo coeficiente de 1,5 (um vírgula cinco); para os deslocamentos fora do estado pelo coeficiente 2,0 (dois vírgula zero); e nos deslocamentos para o exterior pelo coeficiente 3,0 (três vírgula zero).
- b) A diária começará a contar a partir do horário de saída do Município até o respectivo horário de chegada ao Município.
- c) O valor das diárias será calculado com base no Padrão de Referência Municipal - PRM, vigente na data do deslocamento, que não poderá ter coeficiente inferior a 0,5 (zero vírgula cinco) do PRM e será fixada por meio de Decreto do Executivo.
- d) O valor da diária normal não poderá exceder 50% (cinquenta por cento) da remuneração do servidor.
- e) O servidor que prestar serviços no interior do Município receberá diárias do interior, visando à satisfação de suas necessidades básicas de alimentação.

19. A licença-prêmio será concedida ao servidor, com todas as vantagens do cargo, a cada quinquênio ininterrupto, pelo período de:

- a) Dois meses.
- b) Três meses.
- c) Quatro meses.
- d) Cinco meses.
- e) Seis meses.

20. São deveres do servidor:

- a) Apresentar-se ao serviço em boas condições de asseio e convenientemente trajado ou com uniforme que for determinado.
- b) Observar as normas de segurança e medicina do trabalho estabelecidas, bem como o uso obrigatório de Equipamentos de Proteção Individual (EPI) que lhe forem fornecidos.
- c) Manter espírito de cooperação e solidariedade com os colegas de trabalho.
- d) Frequentar cursos e treinamentos instituídos para seu aperfeiçoamento e especialização.
- e) Todas as alternativas anteriores estão corretas.

## Conhecimentos Gerais

21. Analise os itens abaixo em relação à Política Nacional de Saúde do Homem:

- I. Estudos comprovam que os homens são mais vulneráveis às doenças, especialmente às enfermidades graves e crônicas. Essa ocorrência está ligada ao fato de que eles recorrem menos frequentemente do que as mulheres aos serviços de atenção primária e procuram o sistema de saúde quando os quadros já se agravaram.
- II. Para ampliar o acesso dos homens aos serviços de saúde, o Ministério da Saúde criou a Política Nacional de Saúde do Homem em 2009. Alinhada à Política Nacional de Atenção Básica e integrante do Programa Mais Saúde: Direito de Todos, criado em 2007.
- III. A cada três mortes de pessoas adultas, duas são de homens. Quando comparado com as mulheres, o tempo de vida deles é 7,6 anos menor. As doenças isquêmicas do coração, como o infarto do miocárdio, seguida das moléstias cardiovasculares (como o Acidente Vascular Cerebral, o AVC), outras doenças cardíacas, pneumonia, cirrose e diabetes estão entre as principais causas de mortes do sexo masculino. Segundo o Instituto Nacional de Câncer (INCA), o câncer de próstata também está entre as causas mais frequentes de mortes. O crescimento de óbitos por esse tipo de câncer cresceu 120% entre 1979 e 2006, segundo o instituto.

Está(ão) **CORRETO(S)**:

- a) Apenas o item I.
- b) Apenas os itens II e III.
- c) Apenas o item III.
- d) Apenas o item II.
- e) Todos os itens.

22. Marque (V) para Verdadeiro ou (F) para Falso em relação a Polícia de Proximidade para o Combate ao Crack:

- ( ) Para intervir nas áreas de maior consumo e concentração de crack, o Governo Federal irá fomentar a integração com os estados no sentido de fortalecer a polícia de proximidade, garantindo as condições de segurança e incrementando a qualidade de vida da região.
- ( ) Os operadores de segurança pública buscarão estabelecer laços de confiança com a comunidade e estimular a mobilização social em torno da resolução dos problemas de criminalidade e violência que afligem a localidade.
- ( ) A polícia permanecerá nas cenas de uso por meio de bases móveis, interagindo com a comunidade e ajudando a manter os espaços urbanos seguros.

A sequência **CORRETA**, de cima para baixo, é:

- a) V – V – V.
- b) F – F – F.
- c) F – F – V.
- d) V – F – F.
- e) V – V – F.

23. O \_\_\_\_\_ será destinado às famílias que atuam em unidades de conservação e assentamentos da reforma agrária ambientalmente diferenciados, de acordo com o Instituto Nacional de Colonização e Reforma Agrária (Incra). O programa é voltado para grupos sociais em situação de extrema pobreza que vivem em áreas socioambientais prioritárias.

Assinale a alternativa que preenche **CORRETAMENTE** a lacuna acima:

- a) Bolsa Verde
- b) Programa Verde para todos
- c) Bolsa Ambiental
- d) Programa Qualidade de Vida
- e) Programa Tudo Verde

24. Analise os itens abaixo:

- I. Um dos eixos de atuação do Brasil sem Miséria é o programa de distribuição de medicamentos, que deve ampliar o acesso da população de extrema pobreza a esses produtos.
- II. O Aqui tem Farmácia Popular foi criado pelo governo federal para ampliar o acesso aos medicamentos para as doenças mais comuns entre os cidadãos. O programa possui uma rede própria de Farmácias Populares e a parceria com farmácias e drogarias da rede privada, chamada de "Aqui tem Farmácia Popular".
- III. Essas drogarias oferecem medicamentos gratuitos para diabetes e hipertensão, além de outros com 90% de desconto para tratar asma, rinite, mal de Parkinson, osteoporose, glaucoma, colesterol alto, além de fraldas geriátricas e contraceptivos.

Está(ão) **CORRETO(S)**:

- a) Apenas o item I.
- b) Apenas os itens II e III.
- c) Todos os itens.
- d) Apenas o item II.
- e) Apenas os itens I e III.

25. Também chamada de \_\_\_\_\_, foi o maior movimento armado do Brasil, que até hoje provoca controvérsias entre os historiadores, principalmente o separatismo ou não da República Rio-grandense.

Assinale a alternativa que preenche **CORRETAMENTE** a lacuna acima:

- a) Ditadura Militar
- b) Revolução Separatista
- c) Guerra Civil do Farrapos
- d) Revolta da Balaiada
- e) Revolta da Sabinada

26. Vítima da indiferença dos seus, este grande nome da literatura sulina, contudo, permitiu à mitologia gaúcha atingir o apogeu. É em *Contos Gauchescos e Lendas do Sul* que o vaqueano é elevado à condição de mito. A temática gauchesca é marca de sua obra, sendo a pesquisa folclórica material para os contos, casos e lendas que encontramos em *Casos do Romualdo e Terra Gaúcha*.

A qual autor gauchesco o parágrafo acima se refere?

- a) Bagre Fagundes.
- b) Simões Lopes Neto.
- c) Luiz Antonio Assis Brasil.
- d) Paixão Cortes.
- e) Carlos Nejar.

27. No mês de maio de 2012, faleceu Robin Gibb, integrante de uma das bandas que mais arrecadaram na história da música. São considerados por grande parte da crítica musical, a segunda maior banda da história pelo conjunto de sua obra, perdendo apenas para os Beatles.

A qual banda o parágrafo acima se refere?

- a) ABBA.
- b) Bee Gees.
- c) The Doors.
- d) The Rolling Stones.
- e) The Clash.

28. Pertencendo à Região Turística Missões, a \_\_\_\_\_ é composta por vinte municípios, localizada na Região Noroeste de Rio Grande do Sul, fronteira com a Argentina e banhada pelo Rio Uruguai.

Com uma natureza exuberante, desbravada por imigrantes, temos aqui um povo muito trabalhador, que transformou essa região em uma das maiores potências econômicas do estado do Rio Grande do Sul. Sua economia está baseada na agricultura familiar, bacia leiteira, metal-mecânica, moveleira, indústria de confecções e artesanato.

Assinale a alternativa que preenche **CORRETAMENTE** a lacuna acima:

- a) Rota das Missões
- b) Rota do Rio Uruguai
- c) Rota da Região Noroeste
- d) Rota da Fronteira
- e) Rota do Uruguai

29. Em relação ao Ecoturismo no RS, analise os itens abaixo:

- I. O Rio Grande do Sul é um cenário ideal para a prática do Ecoturismo. Seus ambientes se dividem em regiões tão próximas umas das outras e tão diferentes ao mesmo tempo.
- II. No sul do Estado, a Costa Doce apresenta o seu mar de dentro, a imensidão da Laguna dos Patos, recortada por encostas com vegetação deslumbrante e caminhos que percorrem os campos de dunas e cruzam o banhado do Taim, com uma riqueza natural impressionante.
- III. No centro do Estado, as Guaritas de Caçapava do Sul impõem respeito e agradecimento pela maravilha da natureza. Perto delas, a região da quarta colônia integra suas trilhas pela Mata Atlântica com a tradição dos italianos. Aqui, o Bioma Pampa, único no Brasil apresenta sua força. Planícies de perder de vista, Morros e Cerros emolduram uma paisagem que guarda a mais pura tradição do gaúcho. No norte do estado, as barrancas do Rio Uruguai criam um ambiente cheio de surpresas em meio à Mata de Araucárias, campos e espécies vegetais que marcam o início da Floresta do Alto Uruguai onde o grande roncador, o Salto do Yucumã, maior queda d'água longitudinal do Brasil, envolve seu olhar e seu fôlego.

Está(ão) **CORRETO(S)**:

- a) Todos os itens.
- b) Apenas os itens I e II.
- c) Apenas os itens II e III.
- d) Apenas o item I.
- e) Apenas o item III.

30. O modelo de gestão descentralizada do turismo, implantado no País pelo Ministério do Turismo, apoiado por seus colegiados parceiros, proporciona que cada Unidade Federada, região e município busque suas próprias alternativas de desenvolvimento, de acordo com suas realidades e especificidades.

O que propõe o \_\_\_\_\_ - Roteiros do Brasil são diretrizes políticas e operacionais para orientar o processo de desenvolvimento turístico com foco na regionalização.

Assinale a alternativa que preenche **CORRETAMENTE** a lacuna acima:

- a) Rio Grande Turístico.
- b) Programa Viajar.
- c) Programa Viagem com Qualidade.
- d) Conheça o RS.
- e) Programa de Regionalização do Turismo.