



CARGO:

AUXILIAR OPERACIONAL

NÍVEL FUNDAMENTAL INCOMPLETO

REF. EDITAL N°003/2013 - CONCURSO PÚBLICO

INSTRUÇÕES

1. Este Caderno de Questões não deve ser folheado antes da autorização do fiscal.
2. Na Folha de Respostas, realize a conferência de seu nome completo, do número de seu documento e do número de sua inscrição. As divergências devem ser comunicadas ao fiscal para as devidas providências.
3. Após ser autorizado pelo fiscal, verifique se o Caderno de Questões está completo, sem falhas de impressão e se a numeração está correta. Não esqueça de conferir se sua prova corresponde ao cargo para o qual você se inscreveu. Caso note alguma divergência, comunique ao fiscal imediatamente.
4. O único documento válido para a correção das provas é a Folha de Respostas, por isso tenha a máxima atenção no seu preenchimento.
5. Deverá ser utilizada caneta esferográfica **transparente** com tinta de cor azul ou preta na marcação da Folha de Respostas.
6. Leia atentamente cada questão da prova e assinale, na Folha de Respostas, a opção que a responda corretamente. Exemplo correto da marcação da Folha de Respostas:
7. O limite dos campos de marcação da Folha de Respostas deverá ser respeitado, não podendo esta ser dobrada, amassada ou rasurada.
8. Será atribuída nota 0 (zero), na correção da Folha de Respostas, às questões não assinaladas, que apresentarem mais de uma alternativa assinalada, emenda ou rasura, ainda que legível.
9. A prova deverá ser realizada no prazo de 4h (quatro horas), incluindo a marcação da Folha de Respostas. É importante controlar seu tempo. O candidato poderá anotar o gabarito no verso da capa da prova e levar consigo.
10. Você somente poderá deixar definitivamente a sala de prova após 60 (sessenta) minutos de seu início. O candidato poderá levar consigo o Caderno de Questões após 4h (quatro horas) decorridas do início da prova, devendo, obrigatoriamente, devolver ao fiscal a Folha de Respostas. As provas estarão disponibilizadas no site da Fundação de Apoio à FAFIPA (www.fafipa.org/concurso), a partir da divulgação do Gabarito Oficial.
11. A retirada da sala de prova dos 03 (três) últimos candidatos só ocorrerá conjuntamente e após a conferência de todos os documentos da sala, além da assinatura do termo de fechamento.
12. Durante a prova, não será permitida qualquer espécie de consulta ou comunicação entre os candidatos, nem a utilização de máquinas calculadoras e/ou similares, livros, anotações, réguas de cálculo, impressos ou qualquer outro material de consulta, inclusive códigos e/ou legislação.
13. Será eliminado do concurso público o candidato que, durante a realização das provas, for surpreendido utilizando: a) aparelhos eletrônicos, máquinas calculadoras, MP3, MP4, telefone celular, tablets, notebook, gravador, máquina fotográfica, controle de alarme de carro e/ou qualquer aparelho similar; b) livros, anotações, réguas de cálculo, dicionários, códigos e/ou legislação, impressos que não sejam expressamente permitidos ou qualquer outro material de consulta; c) relógio de qualquer espécie, óculos escuros ou quaisquer acessórios de chapelaria, tais como chapéu, boné, gorro, etc. A utilização desses objetos causará eliminação imediata do candidato.
14. Incorrerá, também, na eliminação do candidato, caso qualquer equipamento eletrônico venha a emitir ruídos, mesmo que devidamente acondicionado no envelope de guarda de pertences, durante a realização das provas.
15. Qualquer tentativa de fraude, se descoberta, implicará em imediata denúncia à autoridade competente, que tomará as medidas cabíveis, inclusive com prisão em flagrante dos envolvidos.

ATENÇÃO

- O Caderno de questões possui 40 (quarenta) questões objetivas numeradas sequencialmente, de acordo com o exposto no quadro a seguir:

ORDEM DAS QUESTÕES	ORDEM DOS CADERNOS DE QUESTÕES
01 a 10	Língua Portuguesa
11 a 20	Matemática
21 a 30	Conhecimentos Gerais
31 a 40	Conhecimentos Específicos

- Será entregue, pelo fiscal, a Folha de Respostas personalizada, na qual deverão ser transcritas as respostas das questões da prova objetiva.

------(destaque aqui)-----

FOLHA PARA ANOTAÇÃO DAS RESPOSTAS DO CANDIDATO

Questão	01	02	03	04	05	06	07	08	09	10	11	12	13	14	15	16	17	18	19	20	
Resp.																					
Questão	21	22	23	24	25	26	27	28	29	30	31	32	33	34	35	36	37	38	39	40	
Resp.																					

O gabarito oficial preliminar e o caderno de questões da prova objetiva estarão disponíveis no endereço eletrônico www.fafipa.org/concurso no dia seguinte à aplicação da prova.

LÍNGUA PORTUGUESA

A Velha Contrabandista

Sérgio Porto (Stanislaw Ponte Preta)

Diz que era uma velhinha que sabia andar de lambreta. Todo dia ela passava pela fronteira montada na lambreta, com um grande saco atrás da lambreta. O pessoal da Alfândega – tudo malandro velho – começou a desconfiar da velhinha.

Um dia, quando ela vinha na lambreta com o saco atrás, o fiscal da Alfândega mandou ela parar. A velhinha parou e então o fiscal perguntou assim pra ela:

– Escuta aqui, vovozinha, a senhora passa por aqui todo dia, com esse saco aí atrás. Que diabo a senhora leva nesse saco?

A velhinha sorriu com os poucos dentes que lhe restavam e mais outros, que ela adquirira no odontólogo, e respondeu:

– É areia!

Aí quem sorriu foi o fiscal. Achou que não era areia nenhuma e mandou a velhinha saltar da lambreta para examinar o saco. A velhinha saltou, o fiscal esvaziou o saco e dentro só tinha areia. Muito encabulado, ordenou à velhinha que fosse em frente. Ela montou na lambreta e foi embora, com o saco de areia atrás.

Mas o fiscal desconfiado ainda. Talvez a velhinha passasse um dia com areia e no outro com muamba, dentro daquele maldito saco. No dia seguinte, quando ela passou na lambreta com o saco atrás, o fiscal mandou parar outra vez. Perguntou o que é que ela levava no saco e ela respondeu que era areia, uai! O fiscal examinou e era mesmo. Durante um mês seguido o fiscal interceptou a velhinha e, todas as vezes, o que ela levava no saco era areia.

Diz que foi aí que o fiscal se chateou:

– Olha, vovozinha, eu sou fiscal de alfândega com 40 anos de serviço. Manjo essa coisa de contrabando pra burro. Ninguém me tira da cabeça que a senhora é contrabandista.

– Mas no saco só tem areia! – insistiu a velhinha. E já ia tocar a lambreta, quando o fiscal propôs:

– Eu prometo à senhora que deixo a senhora passar. Não dou parte, não apreendo, não conto nada a ninguém, mas a senhora vai me dizer: qual é o contrabando que a senhora está passando por aqui todos os dias?

– O senhor promete que não “espáia”? – quis saber a velhinha.

– Juro – respondeu o fiscal.

– É lambreta.

Adaptado de <http://pensador.uol.com.br/frase/NTE3MzQ5/>

01

O fiscal tinha certeza de que a velhinha era contrabandista porque

- (A) ela era uma senhora idosa suspeita.
- (B) ela passava pela alfândega todos os dias carregando um saco na lambreta.
- (C) ela carregava areia dentro do saco que levava.

- (D) ela tinha na boca dentes comprados de um odontólogo.
- (E) ela sabia andar de lambreta.

02

De acordo com o texto,

- (A) o fiscal de alfândega tinha 40 anos de serviço.
- (B) o fiscal tinha 40 anos de idade.
- (C) a velhinha era completamente banguela.
- (D) a velhinha era contrabandista de areia.
- (E) a velhinha foi interceptada pelo fiscal durante um ano.

03

Assinale a alternativa que apresenta uma palavra com ditongo nasal.

- (A) Maneira.
- (B) Fiscal.
- (C) Muito.
- (D) Dias.
- (E) Chateou.

04

Assinale a alternativa em que as palavras estão corretas quanto à acentuação.

- (A) Alfandegária – exâme.
- (B) Muambêira – mensálide.
- (C) Odontologia – fiscálização.
- (D) Vélha – andânça.
- (E) Alguém – insistência.

05

Assinale a alternativa em que o termo destacado é um pronome.

- (A) “... tira da cabeça que a senhora...”
- (B) “... eu sou fiscal de alfândega...”
- (C) “... saltar da lambreta para examinar...”
- (D) “Ninguém me tira da cabeça...”
- (E) “Não dou parte...”

06

Assinale a alternativa em que o termo destacado funciona como adjetivo.

- (A) “Achou que não era areia nenhuma...”
- (B) “... com um grande saco atrás da lambreta...”
- (C) “Ninguém me tira da cabeça...”
- (D) “... ela passou na lambreta...”
- (E) “Talvez a velhinha passasse...”

07

Assinale a alternativa correta quanto à grafia dos pares.

- (A) Interceptar – interceptassão.
- (B) Prometo – promeça.
- (C) Passar – passagem.
- (D) Desconfiado – desconfianssa.
- (E) Malandro – malandrajem.

08

Assinale a alternativa em que as duas palavras são substantivos.

- (A) Vovozinha – alfândega.
- (B) Ainda – areia.
- (C) Tem – insistir.
- (D) Nada – cabeça.
- (E) Saco – levava.

09

Assinale a alternativa em que o termo destacado indica tempo presente.

- (A) “A velhinha parou...”
- (B) “... o fiscal se chateou...”
- (C) “A velhinha sorriu...”
- (D) “... o fiscal interceptou...”
- (E) “Eu prometo à senhora...”

10

Assinale a alternativa em que a palavra está classificada corretamente quanto à divisão silábica.

- (A) Velhinha – dissílaba.
- (B) Contrabando – trissílaba.
- (C) Examinou – monossílaba.
- (D) Fiscal – dissílaba.
- (E) Saco – trissílaba.

* * *

MATEMÁTICA

11

Se em uma câmara frigorífica a temperatura passou de -17°C para -3°C , podemos afirmar que a temperatura

- (A) subiu 20°C .
- (B) subiu 14°C .
- (C) subiu -14°C .
- (D) abaixou 14°C .
- (E) abaixou -14°C .

12

A um número adicionamos o seu quádruplo, em seguida subtraímos o seu dobro e o resultado multiplicamos por 12. A resposta da multiplicação é 180. Qual é o número em questão?

- (A) 8.
- (B) 3.
- (C) 6.
- (D) 4.
- (E) 5.

13

Em uma maratona, um corredor se lesionou e foi obrigado a desistir da prova no momento em que completou um quarto da prova. Se tivesse percorrido mais 39 km, concluiria a maratona. Quantos quilômetros tem o percurso total da prova?

- (A) 52 km.
- (B) 50 km.
- (C) 48 km.
- (D) 46 km.
- (E) 44 km.

14

A professora de Matemática do colégio aplicou uma prova de Matemática para a turma da Aline. Após corrigir a prova, a professora notou que as notas foram todas diferentes. Sabendo que a nota da Aline é a 18ª melhor e, ao mesmo tempo, a 13ª pior, quantos alunos fizeram a prova de Matemática?

- (A) 28 alunos.
- (B) 29 alunos.
- (C) 30 alunos.
- (D) 31 alunos.
- (E) 32 alunos.

15

Durante um programa de perguntas e respostas, a cada resposta correta o concorrente ganha 45 reais. Entretanto, quando ele erra, perde 50 reais. Sabe-se que foram feitas 50 perguntas e o concorrente acertou apenas 29. Portanto, o concorrente teve

- (A) prejuízo de 255 reais.
- (B) prejuízo de 205 reais.
- (C) lucro de 205 reais.
- (D) lucro de 255 reais.
- (E) lucro de 225 reais.

16

Considere $a = 0,25 - 0,025$ e $b = 4,15 - 2,015$. Assinale a alternativa que apresenta o resultado de $a + b$.

- (A) 1,6.
- (B) -1,6.
- (C) 4,29.
- (D) 2,36.
- (E) 3,25.

17

Ana Maria trabalha em uma fábrica e, para atingir sua cota mensal, deve produzir 1032 peças. Se Ana Maria produz 43 peças por dia de trabalho, quantos dias demorará para atingir sua meta?

- (A) 24 dias.
- (B) 27 dias.
- (C) 26 dias.
- (D) 23 dias.
- (E) 25 dias.

18

Considere as informações a seguir:

- I. 234 é divisível por 13.
- II. 532 não é divisível de 19.
- III. 272 é divisível de 17.
- IV. 515 não é divisível de 27.

De acordo com as afirmações acima, podemos afirmar que

- (A) apenas I e II estão corretas.
- (B) apenas I e III estão corretas.
- (C) apenas III e IV estão corretas.
- (D) apenas I, II e IV estão corretas.
- (E) apenas I, III e IV estão corretas.

19

Na construção de um pequeno muro, Antônio utilizou 378 tijolos. Quantos tijolos serão necessários para construir 7 muros iguais a este?

- (A) 2186 tijolos.
- (B) 2356 tijolos.
- (C) 2646 tijolos.
- (D) 2826 tijolos.
- (E) 3026 tijolos.

20

A duração de uma viagem de carro depende da velocidade do veículo. Sabendo que Sabrina quer percorrer 552 quilômetros com uma velocidade constante de 92 quilômetros por hora, quanto tempo durará a viagem de Sabrina?

- (A) 8 horas.
- (B) 7 horas.
- (C) 6 horas.
- (D) 5 horas.
- (E) 4 horas.

* * *

CONHECIMENTOS GERAIS

21

Existe um tipo de medicamento que permite o acesso da população a tratamentos por um custo até 35% menor do que os chamados medicamentos de referência ou de grife. Esses medicamentos precisam ter a mesma composição e o mesmo efeito terapêutico dos remédios nos quais são baseados. Assinale a alternativa que apresenta o nome desse tipo de medicamento.

- (A) Medicamento homeopático.
- (B) Medicamento analgésico.
- (C) Medicamento antibiótico.
- (D) Medicamento controlado.
- (E) Medicamento genérico.

22

Reconhecido internacionalmente, o Programa Espacial Brasileiro possui uma forte base em engenharia e tecnologia, infraestrutura de apoio às atividades espaciais e numerosos observatórios e laboratórios de pesquisa. O primeiro brasileiro a viajar para o espaço foi um tenente-coronel da força aérea, que, devido a essa viagem, entrou para a história no ano de 2006. Sobre o assunto, assinale a alternativa que apresenta o nome desse tenente-coronel.

- (A) Marcos Pontes.
- (B) Marcos Feliciano.
- (C) Carlos Andrade.
- (D) James R. Hansen.
- (E) Neil A. Armstrong.

23

O Dia do Trabalho, comemorado no Brasil e em várias partes do mundo, é uma homenagem a uma greve ocorrida na cidade de Chicago (EUA) no ano de 1886. Hoje esta data é conhecida como “O Dia do Trabalhador”, sendo comemorado com desfiles e festas populares. Sobre o assunto, assinale a alternativa que apresenta o dia e mês que se comemora o Dia do Trabalhador.

- (A) 1° de Abril.
- (B) 7 de Setembro.
- (C) 12 de Outubro.
- (D) 25 de Dezembro.
- (E) 1° de Maio.

24

A história da ocupação territorial de Pinhais tem as suas raízes intimamente ligadas à construção da Ferrovia Paranaguá Curitiba, inaugurada no ano de 1885. Além da estação, outro fator aglutinador foi a implementação de uma indústria que, a partir de meados da década de 1910, tornou-se uma das unidades produtivas mais dinâmicas do Paraná. Assinale a alternativa que apresenta qual foi essa implantação industrial.

- (A) Indústria de cerâmica.
- (B) Indústria de seda.
- (C) Indústria de automóveis.
- (D) Indústria de produtos químicos.
- (E) Indústria de máquinas pesadas.

25

Uma das formas de reciclar o lixo é realizar o descarte corretamente. O descarte correto dos resíduos sólidos é fundamental para o processo da reciclagem e para evitar uma série de prejuízos ao meio ambiente e à população, como a poluição visual, do solo, do ar e do lençol freático, além de danos à saúde humana. Sobre a reciclagem, assinale a alternativa INCORRETA.

- (A) É essencial separar os secos (plásticos, vidros, papelão, etc.) dos úmidos (orgânicos, como resto de comida).
- (B) Os eletrônicos possuem metais pesados altamente tóxicos, como mercúrio, cádmio, berílio e chumbo, que liberados em um aterro podem contaminar o lençol freático e poluem o ar se forem queimados.
- (C) O alumínio é o campeão de reciclagem no País. Isso se deve ao alto valor de mercado de sua sucata, associado ao elevado gasto de energia necessário para a produção de alumínio metálico.
- (D) Para preparar a sociedade brasileira para uma mudança de comportamento em relação à coleta seletiva do lixo, o Ministério dos Transportes e a igreja Católica realizam a campanha "Separe o lixo e limpe certo".
- (E) Aterro sanitário é quando o solo é preparado para que o lixo não prejudique o meio ambiente, não cause mau cheiro, poluição visual ou a proliferação de animais.

26

É liberado anualmente aos trabalhadores um benefício no valor de um salário mínimo, assegurado aos empregados que recebem até dois salários mínimos de remuneração mensal de empregadores que contribuem para o Programa de Integração Social (PIS) ou para o Programa de Formação do Patrimônio do Servidor Público. Assinale a alternativa que apresenta o nome desse benefício.

- (A) Abono Salarial.
- (B) Abono de Pagamento.
- (C) Abono Cidadão.
- (D) Gratificação de Pagamento.
- (E) Gratificação do Mês.

27

Termo utilizado para designar o favorecimento dos vínculos de parentesco nas relações de trabalho ou emprego. Essa prática substitui a avaliação de mérito para o exercício da função pública pela valorização de laços de parentesco. É uma prática que viola as garantias constitucionais e desconsidera a capacidade técnica para o exercício do cargo público. A respeito desse assunto, assinale a alternativa que apresenta o termo correto para designar esse favorecimento.

- (A) Capitalismo.
- (B) Despotismo.
- (C) Nepotismo.
- (D) Absolutismo.
- (E) Monarquismo.

28

O Reggae é um gênero musical que tem suas origens na Jamaica. O auge do reggae ocorreu na década de 1970, quando este gênero espalhou-se pelo mundo. É uma mistura de vários estilos e gêneros musicais como: música folclórica da Jamaica, ritmos africanos, ska e calipso. Apresenta um ritmo dançante e suave, porém com uma batida bem característica. Sobre o assunto, assinale a alternativa que apresenta o nome de um lendário cantor de reggae.

- (A) Zezé de Camargo e Luciano.
- (B) Bob Marley.
- (C) Raul Seixas.
- (D) Vinícius de Moraes.
- (E) Renato Russo.

29

A Escolinha do Professor Raimundo foi um quadro cômico, comandado por um dos melhores comediantes da região nordeste do país e exibido em diversos programas humorísticos durante muitos anos, período em que se revelaram muitos dos maiores nomes do gênero no Brasil. Assinale a alternativa que apresenta o nome do ator que interpretava o personagem do professor da Escolinha do Professor Raimundo, mesmo ator que morreu em março de 2012.

- (A) Renato Aragão.
- (B) Dedé Santana.
- (C) Chico Anysio.
- (D) Jozenilton Veloso, o Shaolin.
- (E) Jô Soares.

30

O comércio ilegal de animais silvestres é um dos grandes problemas enfrentados na conservação da fauna brasileira. O Instituto Brasileiro do Meio Ambiente e dos Recursos Naturais Renováveis cuida da preservação, controle, fiscalização e conservação da fauna e flora, além de realizar estudos sobre o ambiente e conceder licenças ambientais. Sobre o assunto, assinale a alternativa

que apresenta a sigla dessa importante instituição.

- (A) IBAMA.
- (B) IBMRN.
- (C) IBRN.
- (D) IBMAR.
- (E) IMA.

* * *

CONHECIMENTOS ESPECÍFICOS

31

Assinale a alternativa correta a respeito das estruturas de uma edificação.

- (A) Pilar – Elemento horizontal, esbelto.
- (B) Viga – Elemento vertical, esbelto e resistente.
- (C) Laje – Elemento horizontal de grande dimensão e fina espessura.
- (D) Sapata – Tipo de fundação profunda. Usa-se quando o terreno não possui boa qualidade, tratando-se de um elemento que serve para distribuir as cargas verticalmente.
- (E) Estacas – Tipo de fundação rasa. Trata-se de um elemento de fundação que serve para distribuir as cargas da base do pilar para o solo.

32

A argamassa serve para

- (A) fazer rebocos, sendo constituídas por dois ou mais aglomerantes (cimento e cal) e agregado miúdo.
- (B) impermeabilizar uma laje de cobertura.
- (C) concretar um tubulão.
- (D) pavimentação.
- (E) enchimento de formas de concreto.

33

O processo de impedir que a água de constituição do concreto ainda fresco se evapore, como no caso de molhar uma laje que acaba de ser concretada, é denominado de

- (A) pega.
- (B) cura.
- (C) assentamento.
- (D) fuste.
- (E) lançamento.

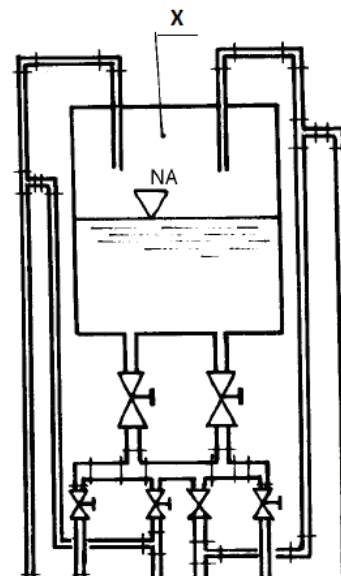
34

O processo de vibração do concreto usando dispositivos manuais ou mecânicos, cujo objetivo é evitar vazios na massa de concreto que diminuem a resistência do concreto, é denominado de

- (A) tenacidade.
- (B) vulcanização.
- (C) ductibilidade.
- (D) adensamento.
- (E) solidificação.

35

Segundo a NBR 5626 - Instalação predial de água fria, o componente indicado pela letra "X" na figura a seguir denomina-se



- (A) barrilete.
- (B) válvula.
- (C) tubo.
- (D) luva.
- (E) reservatório.

36

Descimbramento, na construção civil, é

- (A) colocar as escoras para concretar uma laje.
- (B) a retirada das escoras de uma laje concretada há 60 dias.
- (C) separar as formas de concretagem por tamanho e aparência.
- (D) retirada da fiação de uma edificação em ruína.
- (E) a instalação das válvulas de pressão em um prédio.

37

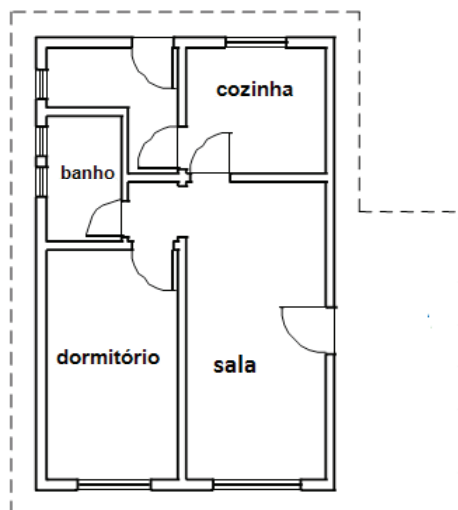
O objeto usado para desenhos de arquitetura e apresentado na figura abaixo recebe o nome de



- (A) régua.
- (B) mão francesa.
- (C) bússola.
- (D) compasso.
- (E) gabarito.

38

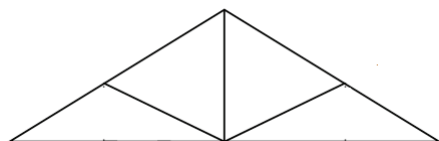
A figura mostrada a seguir representa



- (A) a planta baixa de uma edificação.
- (B) a planta de fundação.
- (C) a fachada de uma edificação.
- (D) um corte esquemático de uma construção.
- (E) a planta de situação de uma casa.

39

Na construção civil, o desenho a seguir representa



- (A) o sistema hidráulico de uma casa.
- (B) o sistema elétrico de uma casa.
- (C) uma tesoura de cobertura.
- (D) a fundação de uma edificação.
- (E) a planta de formas para concretagem.

40

O conjunto de medidas permanentes que visam evitar, prevenir ou minimizar as consequências dos eventos desastrosos e a socorrer e assistir as populações atingidas, preservando seu moral, limitando os riscos de perdas materiais e restabelecendo o bem-estar social, é o (a)

- (A) Plano de catástrofes.
- (B) Diretriz curricular.
- (C) SIPAT.
- (D) Primeiro atendimento.
- (E) Defesa Civil do Paraná.

* * *

