



PREFEITURA MUNICIPAL DE PINHAIS
ESTADO DO PARANÁ



CARGO:

ELETRICISTA

NÍVEL FUNDAMENTAL COMPLETO

REF. EDITAL N°003/2013 - CONCURSO PÚBLICO

INSTRUÇÕES

1. Este Caderno de Questões não deve ser folheado antes da autorização do fiscal.
2. Na Folha de Respostas, realize a conferência de seu nome completo, do número de seu documento e do número de sua inscrição. As divergências devem ser comunicadas ao fiscal para as devidas providências.
3. Após ser autorizado pelo fiscal, verifique se o Caderno de Questões está completo, sem falhas de impressão e se a numeração está correta. Não esqueça de conferir se sua prova corresponde ao cargo para o qual você se inscreveu. Caso note alguma divergência, comunique ao fiscal imediatamente.
4. O único documento válido para a correção das provas é a Folha de Respostas, por isso tenha a máxima atenção no seu preenchimento.
5. Deverá ser utilizada caneta esferográfica **transparente** com tinta de cor azul ou preta na marcação da Folha de Respostas.
6. Leia atentamente cada questão da prova e assinale, na Folha de Respostas, a opção que a resposta corretamente. Exemplo correto da marcação da Folha de Respostas: ■
7. O limite dos campos de marcação da Folha de Respostas deverá ser respeitado, não podendo esta ser dobrada, amassada ou rasurada.
8. Será atribuída nota 0 (zero), na correção da Folha de Respostas, às questões não assinaladas, que apresentarem mais de uma alternativa assinalada, emenda ou rasura, ainda que legível.
9. A prova deverá ser realizada no prazo de 4h (quatro horas), incluindo a marcação da Folha de Respostas. É importante controlar seu tempo. O candidato poderá anotar o gabarito no verso da capa da prova e levar consigo.
10. Você somente poderá deixar definitivamente a sala de prova após 60 (sessenta) minutos de seu início. O candidato poderá levar consigo o Caderno de Questões após 4h (quatro horas) decorridas do início da prova, devendo, obrigatoriamente, devolver ao fiscal a Folha de Respostas. As provas estarão disponibilizadas no site da Fundação de Apoio à FAFIPA (www.fafipa.org/concurso), a partir da divulgação do Gabarito Oficial.
11. A retirada da sala de prova dos 03 (três) últimos candidatos só ocorrerá conjuntamente e após a conferência de todos os documentos da sala, além da assinatura do termo de fechamento.
12. Durante a prova, não será permitida qualquer espécie de consulta ou comunicação entre os candidatos, nem a utilização de máquinas calculadoras e/ou similares, livros, anotações, réguas de cálculo, impressos ou qualquer outro material de consulta, inclusive códigos e/ou legislação.
13. Será eliminado do concurso público o candidato que, durante a realização das provas, for surpreendido utilizando: a) aparelhos eletrônicos, máquinas calculadoras, MP3, MP4, telefone celular, tablets, notebook, gravador, máquina fotográfica, controle de alarme de carro e/ou qualquer aparelho similar; b) livros, anotações, réguas de cálculo, dicionários, códigos e/ou legislação, impressos que não sejam expressamente permitidos ou qualquer outro material de consulta; c) relógio de qualquer espécie, óculos escuros ou quaisquer acessórios de chapelaria, tais como chapéu, boné, gorro, etc. A utilização desses objetos causará eliminação imediata do candidato.
14. Incorrerá, também, na eliminação do candidato, caso qualquer equipamento eletrônico venha a emitir ruídos, mesmo que devidamente acondicionado no envelope de guarda de pertences, durante a realização das provas.
15. Qualquer tentativa de fraude, se descoberta, implicará em imediata denúncia à autoridade competente, que tomará as medidas cabíveis, inclusive com prisão em flagrante dos envolvidos.

ATENÇÃO

- O Caderno de questões possui 40 (quarenta) questões objetivas numeradas sequencialmente, de acordo com o exposto no quadro a seguir:

ORDEM DAS QUESTÕES	ORDEM DOS CADERNOS DE QUESTÕES
01 a 10	Língua Portuguesa
11 a 20	Matemática
21 a 30	Conhecimentos Gerais
31 a 40	Conhecimentos Específicos

- Será entregue, pelo fiscal, a Folha de Respostas personalizada, na qual deverão ser transcritas as respostas das questões da prova objetiva.

------(destaque aqui)-----

FOLHA PARA ANOTAÇÃO DAS RESPOSTAS DO CANDIDATO

Questão	01	02	03	04	05	06	07	08	09	10	11	12	13	14	15	16	17	18	19	20	
Resp.																					
Questão	21	22	23	24	25	26	27	28	29	30	31	32	33	34	35	36	37	38	39	40	
Resp.																					

O gabarito oficial preliminar e o caderno de questões da prova objetiva estarão disponíveis no endereço eletrônico www.fafipa.org/concurso no dia seguinte à aplicação da prova.

LÍNGUA PORTUGUESA

Faleceu ontem a pessoa que atrapalhava sua vida...

Luiz Fernando Veríssimo

Um dia, quando os funcionários chegaram para trabalhar, encontraram na portaria um cartaz enorme, no qual estava escrito: “Faleceu ontem a pessoa que atrapalhava sua vida na Empresa. Você está convidado para o velório na quadra de esportes”. No início, todos se entristeceram com a morte de alguém, mas depois de algum tempo, ficaram curiosos para saber quem estava atrapalhando sua vida e bloqueando seu crescimento na empresa. A agitação na quadra de esportes era tão grande, que foi preciso chamar os seguranças para organizar a fila do velório. Conforme as pessoas iam se aproximando do caixão, a excitação aumentava:

– Quem será que estava atrapalhando o meu progresso?

– Ainda bem que esse infeliz morreu!

Um a um, os funcionários, agitados, se aproximavam do caixão, olhavam pelo visor do caixão a fim de reconhecer o defunto, eles engoliam em seco e saíam de cabeça abaixada, sem nada falar uns com os outros. Ficavam no mais absoluto silêncio, como se tivessem sido atingidos no fundo da alma e dirigiam-se para suas salas. Todos, muito curiosos mantinham-se na fila até chegar a sua vez de verificar quem estava no caixão e que tinha atrapalhado tanto a cada um deles.

A pergunta ecoava na mente de todos: “Quem está nesse caixão”? No visor do caixão havia um espelho e cada um via a si mesmo... Só existe uma pessoa capaz de limitar seu crescimento: VOCÊ MESMO! Você é a única pessoa que pode fazer a revolução de sua vida. Você é a única pessoa que pode prejudicar a sua vida. Você é a única pessoa que pode ajudar a si mesmo. “SUA VIDA NÃO MUDA QUANDO SEU CHEFE MUDA, QUANDO SUA EMPRESA MUDA, QUANDO SEUS PAIS MUDAM, QUANDO SEU(SUA) NAMORADO(A) MUDA. SUA VIDA MUDA... QUANDO VOCÊ MUDA! VOCÊ É O ÚNICO RESPONSÁVEL POR ELA.”

O mundo é como um espelho que devolve a cada pessoa o reflexo de seus próprios pensamentos e seus atos. A maneira como você encara a vida é que faz toda diferença. A vida muda, quando “você muda”.

Adaptado de <http://pensador.uol.com.br/frase/MTQ4Mjcw/>

01

De acordo com o texto,

- (A) sempre há alguém disposto a nos atrapalhar, por isso que nossa vida não vai para frente.
- (B) havia um espelho no caixão porque ele estava lacrado devido ao tipo de morte que sofreu o defunto.
- (C) o espelho no caixão refletia a imagem daquele que é o único responsável pelo próprio sucesso ou insucesso, ou seja, você mesmo.
- (D) o mundo não reflete nossos atos e pensamentos, por isso o responsável pelo que acontece em nossa vida é sempre o outro.
- (E) os funcionários não demonstraram curiosidade em saber quem havia morrido.

02

Conforme o texto, os funcionários, depois de olhar no caixão, “engoliam em seco e saíam de cabeça abaixada” porque

- (A) viam seu patrão dentro do caixão.
- (B) viam no caixão um companheiro de trabalho muito antigo.
- (C) viam no caixão a esposa de um dos funcionários.
- (D) viam no caixão um dos chefes de segurança.
- (E) viam no caixão sua própria imagem refletida no espelho.

03

Assinale a alternativa em que a palavra apresentada é uma paroxítona.

- (A) Responsável.
- (B) Alguém.
- (C) Você.
- (D) Único.
- (E) Caixão.

04

Assinale a alternativa em que o termo destacado NÃO é um artigo.

- (A) “A agitação na quadra de esportes...”
- (B) “... como você encara a vida...”
- (C) “... disposto a nos atrapalhar...”
- (D) “Faleceu ontem a pessoa...”
- (E) “A vida muda...”

05

Assinale a alternativa que apresenta um termo que indica posse.

- (A) “Ainda bem que esse infeliz morreu!”
- (B) “... todos se entristeceram com a morte...”
- (C) “Quem será que estava atrapalhando...”
- (D) “...bloqueando seu crescimento na empresa...”
- (E) “Você é a única pessoa...”

06

Assinale a alternativa em que o termo destacado NÃO é um substantivo.

- (A) “... encontraram na portaria um cartaz enorme...”
- (B) “... a fim de reconhecer o defunto...”
- (C) “... aproximavam do caixão...”
- (D) “A pergunta na mente de todos...”
- (E) “A agitação na quadra de esportes...”

07

“Faleceu ontem a pessoa que atrapalhava sua vida na Empresa.” O termo destacado expressa uma ação que

- (A) poderá acontecer.
- (B) irá acontecer.
- (C) está acontecendo.
- (D) poderia acontecer.
- (E) já aconteceu.

08

Assinale a alternativa em que todas as palavras estão grafadas corretamente.

- (A) Verificação – falescimento – aproximassão.
- (B) Direção – existência – empresariado.
- (C) Entristescimento – progressão – mesmisse.
- (D) Impessoalidade – esportevidade – propriedade.
- (E) Infileirar – mudança – prejudiscial.

09

Assinale a alternativa em que o termo destacado NÃO é uma preposição.

- (A) "... chegaram para trabalhar..."
- (B) "... a sua vez de verificar..."
- (C) "... devolve a cada pessoa..."
- (D) "Só existe uma pessoa..."
- (E) "se entristeceram com a morte..."

10

Assinale a alternativa em que a expressão destacada NÃO é um pronome.

- (A) "Quem está nesse caixão?"
- (B) "tanto a cada um deles..."
- (C) "A maneira como você encara..."
- (D) "... eles engoliam em seco..."
- (E) "Ainda bem que esse infeliz morreu!"

* * *

MATEMÁTICA

11

Qual é a soma dos 7 primeiros números naturais ímpares?

- (A) 29.
- (B) 35.
- (C) 39.
- (D) 41.
- (E) 49.

12

Considere os algarismos 3, 1, 9 e 5. Qual é o menor número que podemos formar com esses algarismos sem nenhuma repetição?

- (A) 1.539.
- (B) 1.139.
- (C) 1.359.
- (D) 3.159.
- (E) 5.319.

13

Para prender 5 toalhas no varal, Maria usou 6 prendedores. Para prender 12 toalhas, Maria usará quantos prendedores?

- (A) 10.
- (B) 11.

- (C) 12.
- (D) 13.
- (E) 14.

14

Qual dos números a seguir é par?

- (A) 101×4
- (B) $325 \div 5$
- (C) 25×5
- (D) $203 + 142$
- (E) $203 - 142$

Texto para resolver as questões 15 e 16.

Um centro esportivo oferece treinos de dois esportes diferentes, vôlei e futebol. 350 crianças praticam futebol, 280 praticam vôlei e 60 praticam os dois esportes. Sabemos que ao todo 570 crianças participam desse centro esportivo.

15

Quantas crianças treinam apenas vôlei?

- (A) 200
- (B) 220
- (C) 250
- (D) 270
- (E) 280

16

Sabendo que uma razão de a para b, com $b \neq 0$, é uma divisão de a por b, então qual é a razão entre o número de praticantes de vôlei pelo total de crianças do centro esportivo?

- (A) Aproximadamente 0,35.
- (B) Aproximadamente 0,40.
- (C) Aproximadamente 0,49.
- (D) Aproximadamente 0,55.
- (E) Aproximadamente 0,60.

17

Com 24 litros de suco, quantas jarras de $\frac{3}{4}$ de litro poderão ser cheias?

- (A) 34.
- (B) 32.
- (C) 24.
- (D) 18.
- (E) 12.

18

O apartamento que João deseja comprar custa R\$ 350.000,00, e isso equivale a $\frac{7}{10}$ do que ele tem no banco. Sendo assim, no total, quanto de dinheiro João tem no banco?

- (A) R\$ 200.000,00
- (B) R\$ 350.000,00
- (C) R\$ 450.000,00
- (D) R\$ 500.000,00
- (E) R\$ 700.000,00

19

Qual é o valor da expressão $1,4 + 3,6 - (16,5 \div 5)$?

- (A) 1,7.
- (B) 2,3.
- (C) 3.
- (D) 5.
- (E) 17.

20

Vários produtos de um mercado entraram em promoção. Um deles é a caixa de leite que, na promoção, está saindo a R\$ 0,60. Joana quer aproveitar a promoção e comprar 15 caixas. Quanto ela vai gastar?

- (A) R\$ 5,00.
- (B) R\$ 6,00.
- (C) R\$ 7,00.
- (D) R\$ 8,00.
- (E) R\$ 9,00.

* * *

CONHECIMENTOS GERAIS

21

O respeito ao próximo e o cultivo dos bons hábitos de convivência urbana são as bases para a construção de uma sociedade mais justa e solidária. Atitudes simples, mas que nem sempre são colocadas em práticas por todos os cidadãos, são fundamentais para o convívio saudável nos grandes centros urbanos. Assinale a alternativa que **NÃO** apresenta uma atitude cidadã.

- (A) No transporte coletivo, respeite os assentos reservados à idosos, pessoas com deficiência, gestantes e mães com criança de colo.
- (B) Quando estiver dirigindo, respeite as sinalizações, placas e pratique a direção defensiva (ou direção segura).
- (C) Jogue lixo dentro da lixeira, essa é uma atitude que evita bueiros entupidos e ameniza as tragédias com enchentes.
- (D) Ao ouvir música dentro de um transporte público, no carro ou na rua, procure deixar o som em um volume alto, pois uma boa atitude é compartilhar boas músicas.
- (E) Não fure filas, mesmo que ela estiver longa, procure ter paciência e evitar desavenças que podem acabar em tragédia.

22

Em 20 de março de 1992 foi determinada a criação do município de Pinhais. O município foi oficialmente e solenemente instalado e, desde então, essa data passou para o calendário festivo da população pinhaense. Assinale a alternativa que apresenta de qual território foi desmembrado Pinhais.

- (A) Bacacheri.
- (B) Piraquara.
- (C) São José dos Pinhais.
- (D) Quatro Barras.
- (E) Uberaba.

23

O mosquito *Aedes aegypt* transmite uma doença que, se não tratada no início, pode levar à morte. A larva desse mosquito se prolifera em locais com acúmulo de água. Portanto a regra básica é não deixar a água parada em qualquer tipo de recipiente. Sobre o assunto, assinale a alternativa que apresenta o nome da doença que esse mosquito transmite.

- (A) Dengue.
- (B) Hepatite.
- (C) Gripe.
- (D) Tuberculose.
- (E) Bronquite.

24

O Sistema de Seleção Unificada (Sisu) é o sistema informatizado gerenciado pelo Ministério da Educação (MEC) no qual instituições públicas de ensino superior oferecem vagas para candidatos participantes do Exame Nacional de Ensino Médio (Enem). Sobre o assunto, assinale a alternativa correta.

- (A) O Enem foi criado com o objetivo de reprovar o desempenho do estudante ao fim da educação superior, buscando contribuir de forma financeira para a melhoria da qualidade desse nível de escolaridade.
- (B) Atualmente, o Enem passou a ser utilizado também como mecanismo de seleção para o ingresso no ensino fundamental. Foram implementadas mudanças no Exame que contribuem para a democratização das oportunidades de acesso às vagas oferecidas por Instituições Particulares de Ensino Superior.
- (C) O processo seletivo do Sisu é realizado quatro vezes ao ano, sempre no início do bimestre letivo. A inscrição é gratuita, em uma única etapa, sendo realizada pela internet.
- (D) Respeitando a autonomia das universidades estaduais, a utilização dos resultados do Enem para acesso ao ensino fundamental e médio pode ocorrer em duas fases de seleção ou combinado com seus processos seletivos próprios.
- (E) O Enem também é utilizado para o acesso a programas oferecidos pelo Governo Federal, tais como o Programa Universidade para Todos – ProUni

25

Crimes eleitorais são todas as condutas praticadas durante o processo eleitoral e que, por atingirem ou desonrarem o direito ao voto, a lei as reprime, implicando a seus autores penas como detenção, reclusão ou pagamento de multa. Em vigência a partir das eleições 2012, foi criada uma Lei que tornou mais rigoroso o processo de candidatura a cargos públicos. A respeito dessa informação, assinale a alternativa que apresenta o nome dessa Lei.

- (A) Lei do Voto Limpo.
- (B) Lei Seu Voto.
- (C) Lei da Ficha Limpa.
- (D) Lei Voto Consciente.
- (E) Lei Não Omita.

26

Não existe no Brasil uma ligação tão estreita de uma ave com um Estado como a da Gralha-azul com o Paraná. A Gralha-azul tem o hábito de enterrar pinhões, afinal é o seu principal alimento. O pinhão enterrado, por sua vez, desenvolve-se na árvore-símbolo do Paraná. Sobre o assunto, assinale a alternativa que apresenta o nome da árvore-símbolo do Estado do Paraná.

- (A) Palmeira.
- (B) Araucária.
- (C) Laranjeira.
- (D) Pau-brasil.
- (E) Cipreste.

27

A bandeira de um estado, juntamente com o brasão e o hino, constituem os símbolos do estado. São manifestações gráficas e musicais de importante valor histórico, criadas para transmitir o sentimento de união nacional e mostrar a soberania do País. Sobre esses símbolos, assinale a alternativa que apresenta as cores presentes na bandeira do Estado do Paraná.

- (A) Amarelo, branco e rosa.
- (B) Azul, vermelho e preto.
- (C) Azul, branco e verde.
- (D) Vermelho, preto e roxo.
- (E) Branco e vermelho.

28

Quanto aos principais limites que cercam o Estado do Paraná, assinale a alternativa correta.

- (A) Norte: São Paulo e Sul: Santa Catarina.
- (B) Norte: Paraguai e Sul: Santa Catarina.
- (C) Leste: Oceano Atlântico e Sul: São Paulo.
- (D) Norte: São Paulo e Leste: Santa Catarina.
- (E) Oeste: Paraguai e Sul: Oceano Atlântico.

29

Curitiba é um município brasileiro que é capital do estado do Paraná. Esse município apresenta diversos pontos turísticos, EXCETO

- (A) Ópera de Arame.
- (B) Memorial de Curitiba.
- (C) Parque Barigui.
- (D) Feira 25 de Março.
- (E) Museu de História Natural.

30

Sobre a segurança pública no Brasil, assinale a alternativa correta.

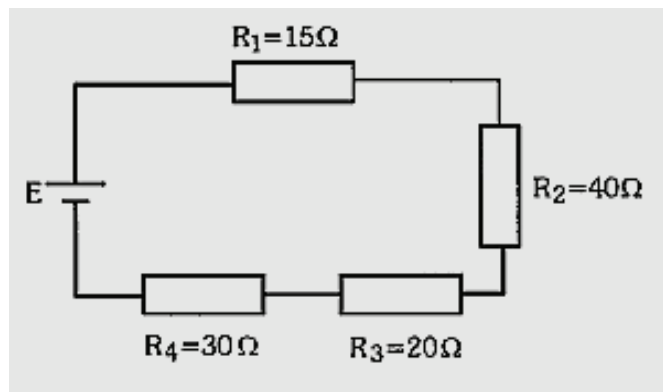
- (A) A segurança pública perdeu uma enorme visibilidade pública e jamais, em nossa história recente, esteve tão ausente nos debates, tanto de especialistas como do público em geral.
- (B) Os problemas relacionados com o aumento das taxas de criminalidade, a diminuição da sensação de insegurança, sobretudo na zona rural e o zelo ao espaço público são exemplos de desafios à serem vencidos diante de tanta insegurança.
- (C) A violência civil, a eficiência preventiva de nossas instituições, a baixa população nos presídios, rebeliões e fugas são exemplos do caos de violência vivido no Brasil.
- (D) Existe atualmente três presídios federais no Brasil, todos com baixa capacidade para presos e dotados de modernos sistemas de vigilância, exceto detectores de metais, sensores por aproximação e coleta de impressões digitais.
- (E) A Força Nacional de Segurança atua na repressão a rebeliões em presídios estaduais e na manutenção da ordem pública durante eventuais greves das Polícias Civil e Militar em alguns estados.

* * *

CONHECIMENTOS ESPECÍFICOS

31

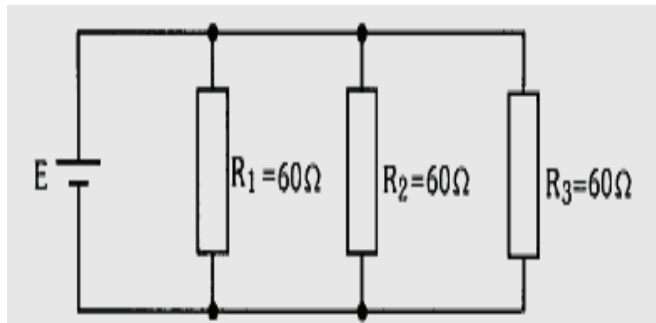
O valor da resistência equivalente, no circuito série da figura a seguir, vale, em Ω (Ohms),



- (A) 200 Ohms.
- (B) 105 Ohms.
- (C) 80 Ohms.
- (D) 50 Ohms.
- (E) 20 Ohms.

32

O valor da resistência equivalente, no circuito paralelo da figura a seguir, vale, em Ω (Ohms),



- (A) 60 Ohms.
- (B) 30 Ohms.
- (C) 25 Ohms.
- (D) 20 Ohms.
- (E) 5 Ohms.

33

Quanto à localização dos quadros de distribuição, é INCORRETO afirmar que eles NÃO devem ser instalados:

- (A) em banheiros.
- (B) no interior de armários.
- (C) em local de fácil acesso.
- (D) acima ou abaixo de pontos de água.
- (E) acima de aparelho de aquecimento.

34

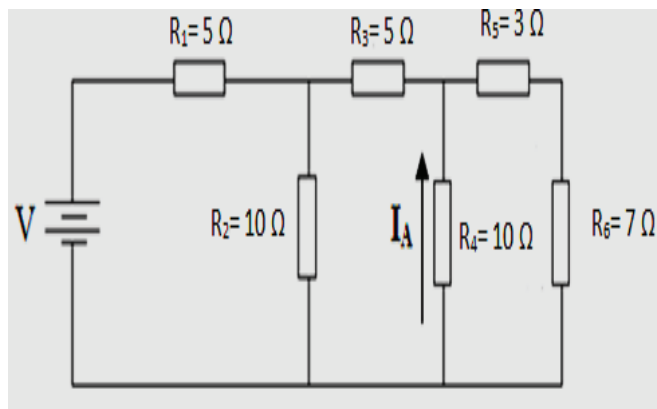
Preencha as lacunas e assinale a alternativa correta.

Dimensionar a fiação de um circuito é determinar a seção padronizada _____ dos condutores deste circuito, de forma a garantir que a corrente calculada para que ele possa circular pelos cabos, por um tempo ilimitado, sem que ocorra _____.

- (A) comprimento / resfriamento
- (B) altura / resfriamento
- (C) bitola / superaquecimento
- (D) comprimento / superaquecimento
- (E) volume / resfriamento

35

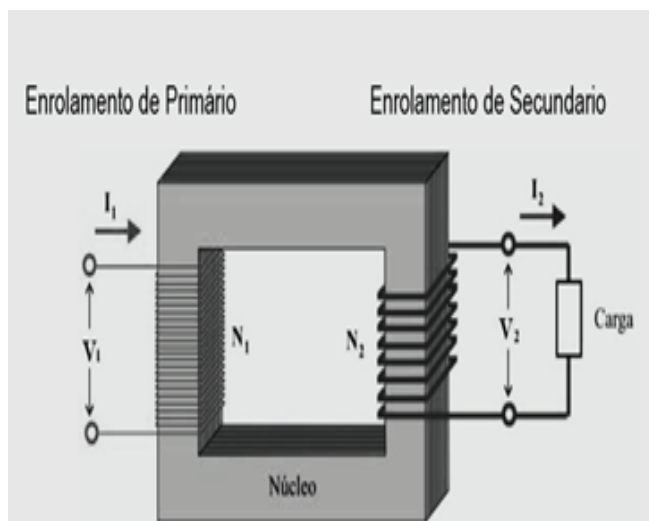
Considerando que sejam aplicados 10 V na fonte de tensão, o valor da corrente I_A , indicado no circuito da figura a seguir, em Ampère, é igual a



- (A) - 0,25 A.
- (B) 1 A.
- (C) 0,5 A.
- (D) 0,25 A.
- (E) - 0,5 A.

36

No transformador ideal da figura a seguir, sendo o número de espiras do enrolamento primário $N_1 = 1000$ voltas, o número de espiras do enrolamento secundário $N_2 = 100$ voltas, e a tensão no enrolamento de secundário, $V_2 = 100$ V, o valor da tensão no enrolamento de primário, V_1 , será igual a



- (A) 10.000V.
- (B) 5.000 V.
- (C) 2.000 V.
- (D) 1.500V.
- (E) 1.000 V.

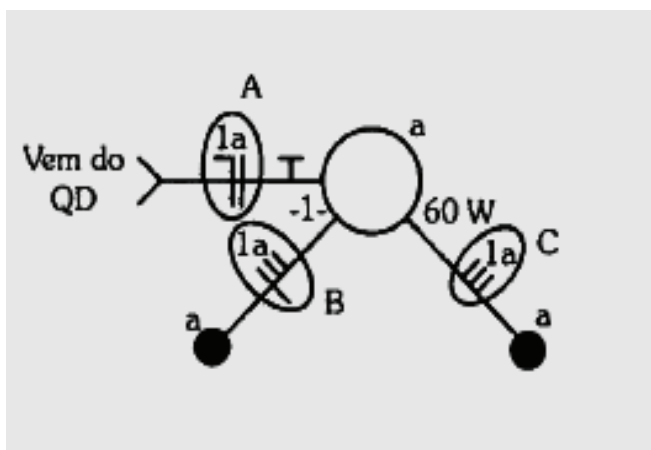
37

Quando se deseja comandar uma lâmpada ou um grupo de lâmpadas por três ou mais pontos diferentes, evitando-se caminhadas desnecessárias, é mais recomendável usarmos os interruptores

- (A) paralelo.
- (B) simples.
- (C) com quatro teclas.
- (D) intermediários.
- (E) com três teclas.

38

A figura a seguir ilustra um esquema unifilar de uma determinada instalação elétrica. Concernente a tal ilustração, é correto afirmar que



- (A) o eletroduto C deveria comportar um condutor de fase e dois retornos.
- (B) o condutor de proteção (PE) encontra-se apenas no interior do eletroduto A.
- (C) o eletroduto B comporta um condutor neutro e dois retornos.
- (D) a lâmpada fluorescente a está sendo acionada por dois interruptores intermediários.
- (E) a lâmpada incandescente a está sendo acionada por dois interruptores bipolares.

39

Considera-se condutor carregado aquele que efetivamente é percorrido pela corrente elétrica no funcionamento normal do circuito. Nesse contexto, é correto afirmar que em um circuito monofásico de 127 V composto por dois condutores, sendo um de Fase e outro de Neutro, tem-se

- (A) 4 (quatro) condutores carregados.
- (B) 2 (dois) condutores carregados.
- (C) 3 (três) condutores carregados.
- (D) 1 (um) condutor carregado.
- (E) Nenhum condutor carregado.

40

São exemplos de lâmpadas de descarga, EXCETO

- (A) Lâmpadas incandescentes.
- (B) Lâmpadas fluorescentes.
- (C) Lâmpadas Vapor de sódio de baixa pressão.
- (D) Lâmpadas de luz mista.
- (E) Lâmpadas a vapor de mercúrio.

* * *

