



## CADERNO DE PROVA

Processo Seletivo/Concurso Público nº 03/2012

Data de aplicação: 13/01/2013

Nível Médio

## Cargo 130: AGENTE DE MANUTENÇÃO

CHAVE DE SEGURANÇA:  
A M A 3 5 0

### LEIA COM ATENÇÃO AS INSTRUÇÕES

1. Confira se seu CADERNO DE PROVA corresponde ao cargo escolhido em sua inscrição. Este caderno contém cinquenta questões objetivas, corretamente ordenadas de 1 a 50.
2. Caso esteja incompleto ou contenha algum defeito, solicite ao fiscal de sala que tome as providências cabíveis, pois não serão aceitas reclamações posteriores nesse sentido.
3. O CARTÃO-RESPOSTA, que será entregue pelo fiscal durante a prova, é o único documento válido para a correção das questões objetivas expostas neste caderno.
4. Quando o CARTÃO-RESPOSTA estiver em suas mãos, confira-o para saber se está em ordem e se corresponde ao seu nome. Em caso de dúvidas, solicite orientação ao fiscal.
5. No CARTÃO-RESPOSTA, a marcação das letras correspondente às suas respostas deve ser feita com caneta esferográfica azul ou preta. O preenchimento é de sua exclusiva responsabilidade.
6. Não danifique o CARTÃO-RESPOSTA, pois em hipótese alguma haverá substituição por erro do candidato.
7. Para cada uma das questões objetivas são apresentadas 5 alternativas classificadas com as letras: A, B, C, D e E, havendo apenas uma que responde ao quesito proposto. O candidato deve assinalar uma resposta. Marcação rasurada, emendada, com campo de marcação não preenchido ou com marcação dupla não será considerada.
8. A duração total da prova objetiva é de 4 horas, incluindo o tempo destinado à identificação - que será feita no decorrer da prova - e ao preenchimento do CARTÃO-RESPOSTA.
9. Reserve, no mínimo, os 20 minutos finais para preencher o CARTÃO-RESPOSTA. Não será concedido tempo adicional para o preenchimento.
10. Você deverá permanecer obrigatoriamente em sala por, no mínimo, 1 hora após o início das provas e poderá levar este caderno somente no decurso dos últimos 60 minutos anteriores ao horário determinado para o seu término.
11. É terminantemente proibido ao candidato copiar seus assinalamentos feitos no CARTÃO-RESPOSTA da prova objetiva.
12. Não se comunique com outros candidatos nem se levante sem a autorização do fiscal de sala.
13. Ao terminar a prova, chame o fiscal de sala mais próximo, devolva-lhe o CARTÃO-RESPOSTA e deixe o local de prova.

### INFORMAÇÕES

- 14/01/2013 - A partir das 15h (horário de Brasília) – Divulgação do Gabarito Preliminar das provas objetivas.
- Não serão conhecidos os recursos em desacordo com o estabelecido em edital normativo.
- É permitida a reprodução deste material apenas para fins didáticos, desde que citada a fonte.
- A desobediência a qualquer uma das determinações constantes em edital, no presente caderno ou no CARTÃO-RESPOSTA poderá implicar a anulação da sua prova.

Para uso do Instituto QUADRIX



## LÍNGUA PORTUGUESA

Leia o poema abaixo para responder às **questões 1 e 2**.

### O país das maravilhas

Não se entra no país das maravilhas,  
pois ele fica do lado de fora,  
não do lado de dentro. Se há saídas  
que dão nele, estão certamente à orla  
iridescente do meu pensamento,  
jamais no centro vago do meu eu.  
E se me entrego às imagens do espelho  
ou da água, tendo no fundo o céu,  
não pensem que me apaixonei por mim.  
Não: bom é ver-se no espaço diáfano  
do mundo, coisa entre coisas que há  
no lume do espelho, fora de si:  
peixe entre peixes, pássaro entre pássaros,  
um dia passo inteiro para lá.

Antonio Cícero

### QUESTÃO 1

A respeito do poema “O país das maravilhas” do letrista, filósofo e poeta carioca Antonio Cícero, podemos afirmar que:

- (A) A palavra “orla” refere-se a uma “extremidade”.
- (B) Os peixes é que são as maravilhas do mundo.
- (C) O “lume” seria a escuridão do espelho.
- (D) O espaço do mundo seria o espelho fora de si.
- (E) No fundo da água haveria o céu.

### QUESTÃO 2

A significação correta da palavra “iridescente”, que está no quinto verso, é:

- (A) Que pega fogo e some.
- (B) Que é indecente ou indeciso.
- (C) Que traz turbulência.
- (D) Que passa rápido.
- (E) Que reflete ou mostra as cores do arco-íris.

### QUESTÃO 3

Observe, com atenção, a tirinha.



(Disponível em <http://www.deposito-de-tirinhas.tumblr.com/>)

A resposta de Garfield indica que:

- (A) Ele não gosta dos programas da televisão.
- (B) O gato quer apenas assistir aos programas da televisão e, para isso, acha que não é preciso pensar.
- (C) Ele está bravo com seu dono e não quer pensar em respostas.
- (D) O gato está se divertindo bastante e sendo muito estimulado pelos programas da televisão.
- (E) Ele não gosta do apresentador do programa de televisão.

### QUESTÃO 4

Assinale a alternativa em que todas as palavras estão acentuadas corretamente.

- (A) Íntransigente - pânico – ordem
- (B) Suprêmo - gênio – hidromassagem
- (C) Crepúsculo - ardência - fálencia
- (D) Plácida - lânguida - êxtase.
- (E) Singélo - clarividência - falida

### QUESTÃO 5

Assinale a alternativa em que o uso do porquê está correto.

- (A) Ela não foi ao festival por quê sua mãe não permitiu.
- (B) Porque você ficou brava com seu primo?
- (C) Gosto muito de acerola porque é uma fruta azeda.
- (D) O garoto é entusiasmado por que é jovem.
- (E) As senhoras não pensam em tirar férias porque?

### QUESTÃO 6

Marque a alternativa em que a grafia das palavras está correta.

- (A) É preciso reivindicar nossos direitos sempre.
- (B) Não é correto regeitar as pessoas dessa maneira.
- (C) Use o massarico e seu resultado será eficaz.
- (D) Não se esqueça de enxaguar os lençóis.
- (E) A bússula está quebrada, perdi a direção.

**QUESTÃO 7**

Assinale a alternativa que preenche corretamente as lacunas do texto “Sempre \_\_\_\_\_ bastante discussão a respeito dos imigrantes que habitam todo o mundo e das consequências da imigração. Porém, os governantes chegam à conclusão \_\_\_\_\_ a questão ainda precisa ser discutida e organizada de modo amplo”.

- (A) Houve – de que
- (B) Houveram – que
- (C) Havia – que
- (D) Houveram – de que
- (E) Existiram – que.

**QUESTÃO 8**

Leia as afirmações.

- I. Na frase “A menina é bela”, o adjetivo está no grau superlativo absoluto analítico.
- II. Em “Vou dar uma bronca nesse menininho”, temos o diminutivo do substantivo “menino”.
- III. Na sentença “Ele é inteligentíssimo”, o adjetivo está no grau superlativo absoluto sintético.

Estão corretas:

- (A) I e II.
- (B) I e III.
- (C) II e III.
- (D) somente III.
- (E) somente II.

**QUESTÃO 9**

Assinale a alternativa em que há uma palavra com a ortografia incorreta.

- (A) Nunca vi um menino tão ansioso como ele.
- (B) É verdade que as moçoilas vão à festa?
- (C) Hoje irão paralisar o comércio da rua ao lado, não se esqueça disso.
- (D) Os mindigos estão juntos em uma praça.
- (E) Ele gosta de banalizar o que ouve nas palestras.

**QUESTÃO 10**

Observe as alternativas e assinale aquela em que a acentuação está correta.

- (A) A superfície do lago é bastante bonita.
- (B) A saída de emergência está logo ao lado.
- (C) Os ultimos a chegar serão repreendidos.
- (D) De-me um café sem cafeína, por favor.
- (E) Este sanduiche está explendido!

**RACIOCÍNIO LÓGICO****QUESTÃO 11**

Com 1260 kg de uma certa matéria-prima, uma fábrica pode produzir 1200 unidades por dia de determinado produto durante uma semana. Com 3780 kg de matéria-prima, por quantos dias será possível produzir 1800 unidades diárias desse mesmo produto?

- (A) 15
- (B) 14
- (C) 13
- (D) 12
- (E) 10

**QUESTÃO 12**

Numa reunião de veteranos, compareceram 100 pessoas, todas com menos de 80 anos. Nesse caso, o que NÃO podemos afirmar com certeza é que pelo menos duas pessoas entre as reunidas:

- (A) Nasceram no mesmo dia e mês.
- (B) Nasceram na mesma hora do dia.
- (C) Têm menos de 50 anos.
- (D) Têm mais de 50 anos.
- (E) Nasceram no mesmo mês e ano.

**QUESTÃO 13**

João carrega dinheiro nos seus dois bolsos da calça, sendo que o bolso direito tem 3 reais a menos que o outro. Além disso, o triplo do valor que ele tem no bolso esquerdo mais o dobro do valor que ele tem no bolso direito somam 24 reais. Nesse caso, João está carregando:

- (A) 2 reais no bolso direito e 5 no esquerdo.
- (B) 2 reais no bolso esquerdo e 5 no direito.
- (C) 3 reais no bolso direito e 6 no esquerdo.
- (D) 4 reais no bolso direito e 7 no esquerdo.
- (E) 5 reais no bolso direito e 8 no esquerdo.

**QUESTÃO 14**

Ana executa uma tarefa 8 vezes mais rápido que Beatriz. Ambas trabalharam juntas por 4 horas e, depois desse período, Beatriz saiu e Ana terminou toda a tarefa em mais 2 horas. Em quanto tempo Beatriz executaria a tarefa se trabalhasse sozinha?

- (A) 5 h30 min
- (B) 6 h
- (C) 5 h
- (D) 6h30 min
- (E) 5h45 min

**QUESTÃO 15**

Se  $\frac{a}{4} = \frac{b}{16}$  e  $a + b = 4$ , então  $a$  e  $b$  valem, respectivamente:

- (A) 5/4 e 5/16
- (B) 3 e 1
- (C) 5/2 e 3/2
- (D) 2/3 e 10/3
- (E) 4/5 e 16/5

**ATUALIDADES****QUESTÃO 16**

Em 06 de novembro de 2012 foi realizada a eleição presidencial nos Estados Unidos. Os principais protagonistas dessa disputa foram:

- (A) O candidato republicano eleito Mitt Romney e seu adversário democrata Barack Obama.
- (B) O candidato democrata reeleito Barack Obama e seu adversário republicano Mitt Romney.
- (C) O candidato democrata reeleito Barack Obama e seu adversário republicano Ron Paul.
- (D) O candidato republicano reeleito Barack Obama e sua adversária democrata Hillary Clinton.
- (E) A candidata democrata eleita Hillary Clinton e seu adversário republicano Ron Paul.

**QUESTÃO 17**

A usina hidrelétrica do Belo Monte, localizada no rio Xingu, quando concluída, será a terceira maior do mundo. Sua construção, porém, está cercada de polêmicas. Isso devido:

- (A) Aos impactos socioambientais ligados ao projeto e à eficiência questionável da usina quando pronta.
- (B) À existência da produção de energia eólica na região, mais viável economicamente.
- (C) Ao fato de as termelétricas já implantadas serem alternativas mais interessantes do ponto de vista ecológico.
- (D) À inexistência da demanda por energia no país, que já é mais do que suficientemente abastecido.
- (E) À já comprovada falta de potencial para esse tipo de produção energética, no caso específico do Brasil.

**QUESTÃO 18**

Uma série de protestos populares iniciada em 26 de janeiro de 2011 culminou em uma revolta armada na Síria que tem repercussão até hoje. O movimento com a intenção de destituir o presidente Bashar al-Assad teve a influência de diversas manifestações semelhantes ocorridas naquela parte do mundo. Esse conjunto de manifestações citado levou o nome de:

- (A) Movimento Revolucionário Egípcio.
- (B) Revolta Árabe.
- (C) Movimento de Libertação da Líbia.
- (D) Primavera Árabe.
- (E) Revolução Islâmica.

**QUESTÃO 19**

Recentemente a situação dos índios da etnia Guarani-Kaiowa no estado do Mato Grosso do Sul chamou a atenção do público geral. Essa situação corresponde:

- (A) Ao exemplo inédito de cooperação e negociações bem sucedidas que vem acontecendo entre fazendeiros e indígenas.
- (B) À falta de infraestrutura nas aldeias ainda primitivas, como hospitais, escolas e ar condicionado em dias de muito calor.
- (C) Às violentas invasões indígenas a cidades locais, ameaçando a estabilidade da região.
- (D) Às reclamações de falta de benefícios, além dos salários para os trabalhadores nas plantações de cana, sendo a maioria indígena.
- (E) À piora nas condições de vida dessas comunidades, ligada à perda de suas terras ancestrais e perseguição por parte de fazendeiros locais.

**QUESTÃO 20**

Oscar Niemeyer, famoso arquiteto, faleceu no início do mês de dezembro de 2012. Além de suas grandes contribuições para a paisagem nacional, ele foi também responsável por grandes projetos fora do país. Entre eles, destaca-se:

- (A) O complexo olímpico de Pequim, na China.
- (B) O Museu do Louvre, na França.
- (C) A sede da ONU, nos Estados Unidos.
- (D) O Museu Liaunig, na Áustria.
- (E) A Universidade Estatal de Belgorod, na Rússia.

## CONHECIMENTOS ESPECÍFICOS

### QUESTÃO 21

Assinale a alternativa que define, de acordo com a NR-6 (Norma regulamentadora nº 6), o Equipamento Conjugado de Proteção Individual.

- (A) Todo dispositivo ou produto, de uso individual utilizado pelo trabalhador, destinado à proteção de riscos suscetíveis de ameaçar a segurança e a saúde no trabalho.
- (B) Todo equipamento composto por vários dispositivos, que o fabricante tenha associado contra um ou mais riscos que possam ocorrer simultaneamente e que sejam suscetíveis.
- (C) Todo dispositivo utilizado por várias pessoas ao mesmo tempo, destinado a proteção de riscos.
- (D) Todo dispositivo de uso coletivo com o objetivo de proteger de impactos ao meio ambiente.
- (E) Todo equipamento de uso coletivo que tenha o objetivo de impedir a ocorrência de acidentes devido a um risco específico.

### QUESTÃO 22

Assinale a alternativa que contém apenas unidades de medida de área.

- (A)  $m^2$ ,  $dm^2$ ,  $cm^2$ ,  $mm^3$ .
- (B) m, dm, cm, mm
- (C)  $cm^2$ ,  $m^2$ ,  $dm^2$ ,  $mm^2$ .
- (D) l, dl, hl, dal
- (E) m, dm, dam, hm

### QUESTÃO 23

A caixa d'água de um edifício possui dimensões internas de 2m x 2m x 2m (formato cúbico). Assinale a alternativa que contém a quantidade de água que cabe nessa caixa d'água.

- (A) 6.000 litros.
- (B) 16.000 litros.
- (C) 1.600 litros.
- (D) 8.000 litros.
- (E) 800 litros.

### QUESTÃO 24

As normas Regulamentadoras que tratam de Equipamentos de Proteção Individual e Segurança em Instalações e Serviços em Eletricidade são, respectivamente:

- (A) NR - 10 e NR - 12
- (B) NR - 12 e NR - 6
- (C) NR - 11 e NR - 12
- (D) NR - 11 e NR - 10
- (E) NR - 6 e NR - 10

### QUESTÃO 25

A massa total de uma carga a ser transportada em um caminhão é especificada em 5,4 toneladas. Como esse valor pode ser representado em quilogramas (kg)?

- (A) 5.400 kg
- (B) 54 kg
- (C) 5,4 kg
- (D) 540 kg
- (E) 54.000 kg

### QUESTÃO 26

Ao realizar o registro de saída de um caminhão de uma empresa para fazer uma entrega, o agente de segurança verificou o odômetro desse caminhão e anotou o valor de 127.542 km. Após a realização da entrega, o agente de segurança deve novamente anotar o valor indicado no odômetro do caminhão, que agora indica 129.222 km. Qual é o valor da distância total percorrida pelo caminhão para realizar essa entrega e retornar à empresa?

- (A) 1.680 km
- (B) 542 km
- (C) 127.542 km
- (D) 1.682 km
- (E) 1.542 km

### QUESTÃO 27

De acordo com a NR-12 (Norma Regulamentadora nº 12), é proibido nas máquinas e equipamentos:

- I. Utilização de chave geral como dispositivo de partida e parada.
- II. Utilização de chaves tipo faca nos circuitos elétricos.
- III. Existência de partes energizadas expostas de circuitos que utilizam energia elétrica.

É correto o que se afirma em:

- (A) somente I e II.
- (B) somente I.
- (C) I, II e III.
- (D) somente III.
- (E) somente II.

**QUESTÃO 28**

De acordo com a NR-12 (Norma Regulamentadora nº 12), as baterias devem atender aos seguintes requisitos mínimos de segurança:

- I. Localização de modo que sua manutenção e troca possam ser realizadas facilmente a partir do solo ou de uma plataforma de apoio.
- II. Não devem possuir níquel em sua composição.
- III. Constituição e fixação de forma a não haver deslocamento acidental.
- IV. Proteção do terminal positivo, a fim de prevenir contato acidental e curto circuito.

É correto o que se afirma em:

- (A) somente I, III e IV.
- (B) somente I, II e III.
- (C) I, II, III e IV.
- (D) somente I, II e IV.
- (E) somente IV.

**QUESTÃO 29**

Um mecânico de manutenção identificou um vazamento em uma instalação hidráulica de um fábrica. De forma a verificar o tamanho do impacto no abastecimento da fábrica e o valor do prejuízo causado, ele utilizou uma garrafa PET de refrigerante vazia com a capacidade de 2 litros. Em seguida, posicionou o bocal da garrafa de tal forma que toda a água que estava saindo pelo vazamento passou a entrar na garrafa. Com o auxílio de um cronômetro, verificou que a garrafa encheu em 40 segundos. Com base nesses dados, determine o valor da vazão do fluido através do vazamento.

- (A) 0,5 litros/s
- (B) 0,05 litros/s
- (C) 0,8 litros/s
- (D) 0,08 litros/s
- (E) 0,2 litros/s

**QUESTÃO 30**

De acordo com a NR-10 (Norma Regulamentadora nº 10), quais são as medidas de proteção coletiva consideradas prioritárias (a serem executadas antes das demais) para execução de serviços em instalações elétricas?

- (A) Utilização de EPI (Equipamento de Proteção Individual).
- (B) Utilização de isolamento das partes “vivas”.
- (C) Utilização de sapatos de segurança isolados.
- (D) Desenergização elétrica e, na sua impossibilidade, o emprego de tensão de segurança.
- (E) Utilização de sistema de seccionamento automático de alimentação.

**QUESTÃO 31**

Qual é a função principal das bombas nos circuitos hidráulicos?

- (A) Converter energia hidráulica em energia mecânica.
- (B) Reduzir a pressão do fluido de trabalho.
- (C) Converter energia mecânica em energia hidráulica.
- (D) Reduzir a velocidade de escoamento do fluido de trabalho.
- (E) Produzir trabalho elétrico.

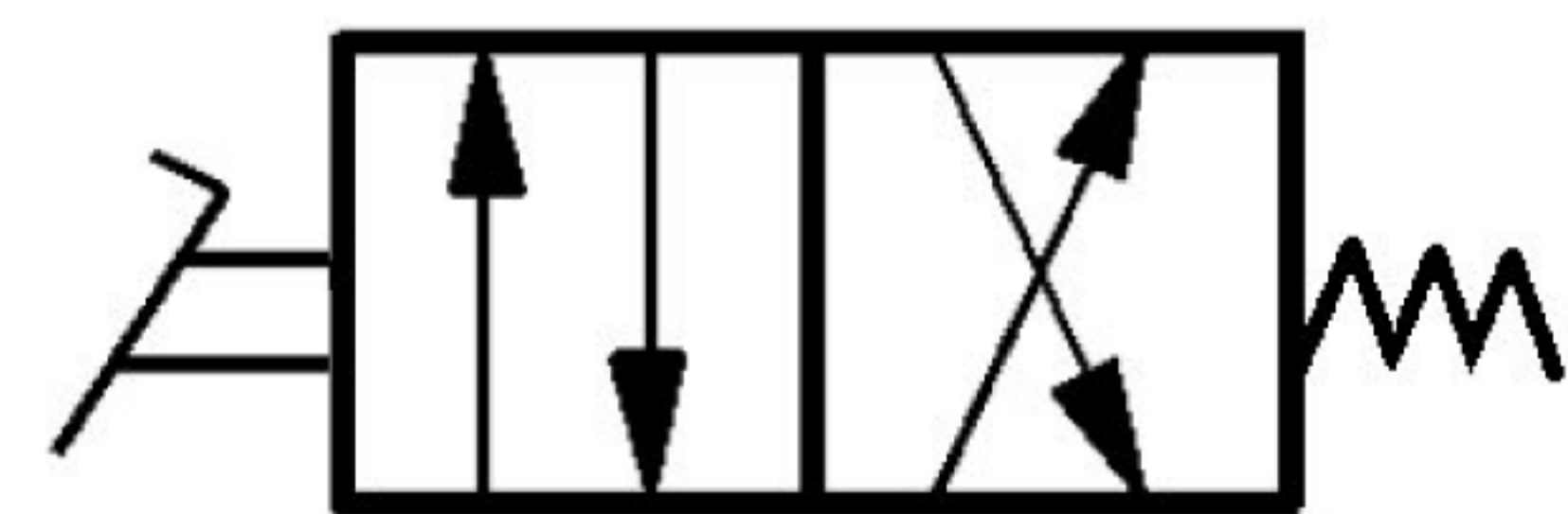
**QUESTÃO 32**

Assinale a alternativa que contém somente atuadores hidráulicos.

- (A) Cilindros hidráulicos e válvulas de retenção.
- (B) Motores hidráulicos e válvulas de retenção.
- (C) Cilindros hidráulicos e válvulas direcionais.
- (D) Motores hidráulicos e válvulas direcionais.
- (E) Motores hidráulicos e cilindros hidráulicos.

**QUESTÃO 33**

Assinale a alternativa que contém a descrição do tipo de válvula representado pela figura.



- (A) Válvula direcional de 2 vias, 4 posições, acionamento por pedal e retorno por mola.
- (B) Válvula direcional de 4 vias, 2 posições, acionamento por pedal e retorno por mola.
- (C) Válvula de bloqueio com acionamento por pedal e retorno por mola.
- (D) Válvula reguladora de pressão.
- (E) Válvula direcional com acionamento por mola e retorno por botão.

**QUESTÃO 34**

Assinale a alternativa que apresenta o conceito de pressão.

- (A) Volume por unidade de tempo.
- (B) Força por unidade de volume.
- (C) Volume por unidade de superfície.
- (D) Força por unidade de área.
- (E) É o mesmo que força.

**QUESTÃO 35**

“Obedece a um padrão previamente esquematizado, que estabelece paradas periódicas com a finalidade de permitir a troca de peças gastas por novas, assegurando assim o funcionamento perfeito da máquina por um período determinado”. Essa afirmação refere-se a:

- (A) Manutenção Produtiva Total (MPT).
- (B) Manutenção Corretiva.
- (C) Manutenção Preventiva.
- (D) Manutenção Preditiva.
- (E) Manutenção Definitiva.

**QUESTÃO 36**

“É aquela que indica as condições reais de funcionamento das máquinas com base em dados que informam o seu desgaste ou processo de degradação. Monitora ainda o tempo de vida útil dos componentes das máquinas e equipamentos e as condições para que esse tempo de vida seja bem aproveitado”. Essa afirmação refere-se à:

- (A) Manutenção Preditiva.
- (B) Manutenção Corretiva.
- (C) Manutenção Produtiva Total (MPT).
- (D) Manutenção Temporária.
- (E) Manutenção Preventiva.

**QUESTÃO 37**

A análise periódica de vibrações das máquinas é utilizada em qual tipo de Manutenção?

- (A) Manutenção Preventiva.
- (B) Manutenção Corretiva.
- (C) Manutenção Produtiva Total (MPT).
- (D) Manutenção Preditiva.
- (E) Manutenção Definitiva.

**QUESTÃO 38**

Na escala de temperatura Kelvin (K), os valores de temperatura de fusão e ebulição da água são representados, respectivamente, por 273 K (fusão da água) e 373 K (ebulição da água). Porém, no Brasil, a escala de temperatura mais comum é conhecida como escala Celsius, representada por (°C). Quais são, nessa escala, os valores da temperatura de fusão e ebulição da água, respectivamente, para valores de pressão atmosférica normal?

- (A) 273° C e 373° C
- (B) 0° C e 100° C
- (C) 12° C e 212° C
- (D) 0° C e 273° C
- (E) 0° C e 373° C

**QUESTÃO 39**

Um eletricista realizou medições para determinar o comprimento do condutor necessário para uma determinada instalação elétrica e encontrou o valor de 280 cm. Assinale a alternativa que contém o valor, em metros, do comprimento do condutor que o eletricista deverá comprar.

- (A) 0,28 m
- (B) 28,0 m
- (C) 2,80 m
- (D) 280 m
- (E) 28,8 m

**QUESTÃO 40**

Quantos litros de água são necessários para encher um reservatório com capacidade de 42 m<sup>3</sup> (quarenta e dois metros cúbicos)?

- (A) 420 litros
- (B) 420.000 litros
- (C) 0,42 litros
- (D) 4.200 litros
- (E) 42.000 litros

**QUESTÃO 41**

De acordo com a NR-6 (Norma Regulamentadora nº 6), assinale a alternativa que contenha apenas EPI (Equipamentos de Proteção Individual) para membros inferiores.

- (A) Calçado, meia, perneira e calça.
- (B) Braçadeira, meia, perneira e dedeira.
- (C) Manga, creme protetor, braçadeira e perneira.
- (D) Calçado, braçadeira, meia e dedeira.
- (E) Manga, meia, perneira e calça.

**QUESTÃO 42**

Qual é o valor da largura das vias principais de circulação nos locais de trabalho e as que conduzem às saídas, de acordo com a NR-12 (Norma Regulamentadora nº 12)?

- (A) No máximo 1,20 m
- (B) No mínimo 1,80 m
- (C) No máximo 1,80 m
- (D) No mínimo 1,20 m
- (E) No mínimo 0,90 m

**QUESTÃO 43**

De acordo com a Norma NR- 12 (Norma Regulamentadora nº 12), qual é o valor máximo de inclinação para rampas em relação ao piso?

- (A) 5° em relação ao piso.
- (B) 20° em relação ao piso.
- (C) 60° em relação ao piso.
- (D) 2° em relação ao piso.
- (E) 45° em relação ao piso.

**QUESTÃO 44**

Assinale a alternativa que descreve o conceito de vazão.

- (A) Massa de gás por unidade de temperatura.
- (B) Pressão que um fluido exerce sobre as paredes de uma tubulação.
- (C) Volume de fluido que escoar em uma tubulação por unidade de tempo.
- (D) Força que um fluido exerce sobre as paredes de uma tubulação.
- (E) Volume de fluido que escoar através de uma tubulação por unidade de área.

**QUESTÃO 45**

“São atuadores rotativos capazes de transformar energia hidráulica em energia mecânica, produzindo movimento giratório”. Assinale a alternativa que contém o equipamento hidráulico descrito nessa afirmação.

- (A) Bombas.
- (B) Motores Hidráulicos.
- (C) Cilindros lineares.
- (D) Válvulas de bloqueio.
- (E) Válvulas direcionais.

**QUESTÃO 46**

Analise as afirmações abaixo.

- I. Os equipamentos de transporte motorizados deverão possuir sinal de advertência sonora (buzina).
- II. Nos locais fechados ou pouco ventilados, a emissão de gases tóxicos, por máquinas transportadoras, deverá ser controlada para evitar concentrações, no ambiente de trabalho, acima dos limites permissíveis.
- III. Os carros manuais para transporte devem possuir protetores das mãos.

De acordo com a Norma NR-11 (Norma Regulamentadora nº 11), está correto o que se afirma em:

- (A) somente I.
- (B) somente I e II.
- (C) somente II.
- (D) somente II e III.
- (E) I, II e III.

**QUESTÃO 47**

De acordo com a Norma NR-6 (Norma Regulamentadora nº 6), assinale a alternativa que contenha somente EPI (Equipamentos de Proteção Individual) para proteção de olhos e face.

- (A) Protetor auricular, óculos e máscara de solda.
- (B) Óculos, protetor auricular e máscara de solda.
- (C) Óculos, protetor facial e máscara de solda.
- (D) Manga, protetor facial e máscara de solda.
- (E) Óculos, braçadeira e capacete.

**QUESTÃO 48**

De acordo com a Norma NR-12 (Norma Regulamentadora nº 12), os dispositivos de partida, acionamento e parada de máquinas devem ser projetados, selecionados e instalados de modo que:

- I. Não se localizem em suas zonas perigosas.
- II. Possam ser acionados ou desligados em caso de emergência, por outro operador.
- III. Não possam ser burlados.
- IV. Possuam a cor verde ou vermelha.

É correto o que se afirma em:

- (A) somente I e II.
- (B) somente II e III.
- (C) somente II.
- (D) somente I, II e III.
- (E) I, II, III e IV.

**QUESTÃO 49**

De acordo com a Norma NR-12 (Norma Regulamentadora nº 12), qual é o valor máximo de tensão de operação para os componentes de partida, parada e acionamento e outros controles que compõem a interface de operação das máquinas?

- (A) Tensão de até 25V (vinte e cinco volts) em corrente alternada ou de até 60V (sessenta volts) em corrente contínua.
- (B) Tensão de até 25V (vinte e cinco volts) em corrente contínua ou de até 60V (sessenta volts) em corrente alternada.
- (C) Tensão de até 110V (cento e dez volts) em corrente alternada ou de até 25V (vinte e cinco volts) em corrente contínua.
- (D) Tensão de até 127V (cento e vinte e sete volts) em corrente alternada ou de até 60V (sessenta volts) em corrente contínua.
- (E) Tensão de até 127V (cento e dez volts) em corrente alternada ou de até 6V (seis volts) em corrente contínua.

**QUESTÃO 50**

Assinale a alternativa que corresponde ao funcionamento da instalação elétrica de 2 botões de acionamento de uma máquina, que caracterize uma ligação em PARALELO.

- (A) A máquina somente é acionada após o operador apertar os dois botões simultaneamente, geralmente instalados próximos um do outro.
- (B) A máquina pode ser acionada por qualquer um dos dois botões de acionamento, instalados, geralmente, em locais diferentes.
- (C) A máquina somente é acionada após o acionamento dos dois botões, um após o outro, em sequência.
- (D) A máquina somente é acionada por um botão. O outro botão serve somente para desligá-la.
- (E) A máquina somente é acionada após o fechamento da porta de acesso às partes fixas.