

## LÍNGUA PORTUGUESA

### O Homem Nu

(Fernando Sabino)

Ao acordar, disse para a mulher:

— Escuta, minha filha: hoje é dia de pagar a prestação da televisão, vem aí o sujeito com a conta, na certa. Mas acontece que ontem eu não trouxe dinheiro da cidade, estou a nenhum.

— Explique isso ao homem — ponderou a mulher.

— Não gosto dessas coisas. Dá um ar de vigarice, gosto de cumprir rigorosamente as minhas obrigações. Escuta: quando ele vier a gente fica quieto aqui dentro, não faz barulho, para ele pensar que não tem ninguém. Deixa ele bater até cansar — amanhã eu pago.

Pouco depois, tendo despido o pijama, dirigiu-se ao banheiro para tomar um banho, mas a mulher já se trancara lá dentro. Enquanto esperava, resolveu fazer um café. Pôs a água a ferver e abriu a porta de serviço para apanhar o pão. Como estivesse completamente nu, olhou com cautela para um lado e para outro antes de arriscar-se a dar dois passos até o embrulhinho deixado pelo padeiro sobre o mármore do parapeito. Ainda era muito cedo, não poderia aparecer ninguém. Mal seus dedos, porém, tocavam o pão, a porta atrás de si fechou-se com estrondo, impulsionada pelo vento.

Aterrorizado, precipitou-se até a campainha e, depois de tocá-la, ficou à espera, olhando ansiosamente ao redor. Ouviu lá dentro o ruído da água do chuveiro interromper-se de súbito, mas ninguém veio abrir. Na certa a mulher pensava que já era o sujeito da televisão. Bateu com o nó dos dedos:

— Maria! Abre aí, Maria. Sou eu — chamou, em voz baixa.

Quanto mais batia, mais silêncio fazia lá dentro.

Enquanto isso, ouvia lá embaixo a porta do elevador fechar-se, viu o ponteiro subir lentamente os andares... Desta vez, era o homem da televisão!

Não era. Refugiado no lanço da escada entre os andares, esperou que o elevador passasse, e voltou para a porta de seu apartamento, sempre a segurar nas mãos nervosas o embrulho de pão:

— Maria, por favor! Sou eu!

Desta vez não teve tempo de insistir: ouviu passos na escada, lentos, regulares, vindos lá de baixo... Tomado de pânico, olhou ao redor, fazendo uma pirueta, e assim despido, embrulho na mão, parecia executar um *ballet* grotesco e mal ensaiado. Os passos na escada se aproximavam, e ele sem onde se esconder. Correu para o elevador, apertou o botão. Foi o tempo de abrir a porta e entrar, e a empregada passava, vagarosa, encetando a subida de mais um lanço de escada. Ele respirou aliviado, enxugando o suor da testa com o embrulho do pão.

Mas eis que a porta interna do elevador se fecha e ele começa a descer.

— Ah, isso é que não! — fez o homem nu, sobressaltado.

E agora? Alguém lá embaixo abriria a porta do elevador e daria com ele ali, em pelo, podia mesmo ser algum vizinho conhecido... Percebeu, desorientado, que estava sendo levado cada vez para mais longe de seu apartamento, começava a viver um verdadeiro pesadelo de Kafka, instaurava-se naquele momento o mais autêntico e desvairado Regime do Terror!

— Isso é que não — repetiu, furioso.

Agarrou-se à porta do elevador e abriu-a com força entre os andares, obrigando-o a parar. Respirou fundo, fechando os olhos, para ter a momentânea ilusão de que sonhava. Depois experimentou apertar o botão do seu andar. Lá embaixo continuavam a chamar o elevador. Antes de mais nada:

"Emergência: parar". Muito bem. E agora? Iria subir ou descer? Com cautela desligou a parada de emergência, largou a porta, enquanto insistia em fazer o elevador subir. O elevador subiu.

— Maria! Abre esta porta! — gritava, desta vez esmurrando a porta, já sem nenhuma cautela. Ouvia que outra porta se abria atrás de si.

Voltou-se, acuado, apoiando o traseiro no batente e tentando inutilmente cobrir-se com o embrulho de pão. Era a velha do apartamento vizinho:

— Bom dia, minha senhora — disse ele, confuso. — Imagine que eu...

A velha, estarecida, atirou os braços para cima, soltou um grito:

— Valha-me Deus! O padeiro está nu!

E correu ao telefone para chamar a radiopatrulha:

— Tem um homem pelado aqui na porta!

Outros vizinhos, ouvindo a gritaria, vieram ver o que se passava:

— É um tarado!

— Olha, que horror!

— Não olha não! Já pra dentro, minha filha!

Maria, a esposa do infeliz, abriu finalmente a porta para ver o que era. Ele entrou como um foguete e vestiu-se precipitadamente, sem nem se lembrar do banho. Poucos minutos depois, restabelecida a calma lá fora, bateram na porta.

— Deve ser a polícia — disse ele, ainda ofegante, indo abrir.

Não era: era o cobrador da televisão.

1) No texto "*Homem Nu*", é possível observar traços de linguagem informal. Dentre as opções apresentadas, a única em que ocorre esse registro linguístico é:

- a) "... Agarrou-se à porta do elevador..."
- b) "... para ele pensar que não tem ninguém..."
- c) "... Enquanto esperava, resolveu fazer um café..."
- d) "... Ouvia lá dentro o ruído da água do chuveiro..."

2) No que diz respeito ao modo de organização do discurso, é possível dizer que o texto de Fernando Sabino é predominantemente:

- a) narrativo
- b) descritivo
- c) expositivo
- d) argumentativo

3) "... dirigiu-se ao banheiro para tomar um banho..."

A preposição é uma classe gramatical que, dentro de uma estrutura frasal, pode apresentar valor semântico. A preposição sublinhada apresenta, neste contexto, valor semântico de:

- a) causa
- b) tempo
- c) lugar
- d) fim

4) "... Como estivesse completamente nu, olhou com cautela para um lado e para outro..."

A passagem acima pode ser reescrita, sem prejuízo do sentido original entre as orações, da seguinte forma:

- a) "... Já que estava completamente nu, olhou com cautela para um lado e para outro ...
- b) "... Ainda estava completamente nu, olhou com cautela para um lado e para outro...
- c) "... Conforme estava completamente nu, olhou com cautela para um lado e para outro...
- d) "... Tanto estava completamente nu, que olhou com cautela para um lado e para outro..."

5) "... Aterrorizado, precipitou-se até a campainha..."

O verbo sublinhado pode ser substituído, sem prejuízo de sentido, neste contexto, por:

- a) voltou
- b) correu
- c) recuou
- d) caminhou

6) "... Na certa a mulher pensava que já era o sujeito da televisão..."

A oração sublinhada exerce igual função sintática do termo sublinhado em:

- a) "... dirigiu-se ao banheiro..."
- b) "... Bom dia, minha senhora..."
- c) "... ouviu passos na escada..."
- d) "... A velha , estarecida, atirou os braços..."



7) "... a empregada passava, vagarosa, encetando a subida..."

Substituindo o verbo em destaque por outro de sentido equivalente, temos a passagem:

- a) ... a empregada passava, vagarosa, relutando a subida...
- b) ... a empregada passava, vagarosa, ensaiando a subida...
- c) ... a empregada passava, vagarosa, almejando a subida...
- d) ... a empregada passava, vagarosa, iniciando a subida...

8) "... Alguém lá embaixo abriria a porta do elevador..."

O sujeito da passagem destacada é classificado como:

- a) simples
- b) composto
- c) inexistente
- d) indeterminado

9) "... Com cautela desligou a parada de emergência, largou a porta..."

O período destacado apresenta duas orações unidas por um sinal de pontuação: a vírgula. Caso substituíssemos a vírgula, de forma a manter o sentido original, por um conectivo, este teria o valor semântico de:

- a) causa
- b) tempo
- c) adição
- d) oposição

10) "Maria, a esposa do infeliz, abriu finalmente a porta..."

Sobre a passagem em destaque, só NÃO podemos afirmar que:

- a) "abriu finalmente a porta" é predicado verbal
- b) "finalmente" é, sintaticamente, um adjunto adverbial
- c) "a esposa do infeliz" exerce função sintática de aposto
- d) "a porta", sintaticamente, é objeto direto preposicionado



## INFORMÁTICA

**11)** Com o aumento do uso da internet, cada vez mais se deve estar atento à origem dos correios eletrônicos (emails) que são recebidos. Atualmente, um dos golpes mais comuns é aquele em que o golpista tenta se passar pela comunicação oficial de uma instituição conhecida, como um banco, uma empresa ou um site popular, visando obter dados pessoais e financeiros do usuário. O nome dado a esse tipo de golpe é:

- a) boato (*Hoax*)
- b) pescaria (*Phishing*)
- c) furto de identidade (*Identity theft*)
- d) fraude de antecipação de recursos (*Advance fee fraud*)

**12)** Uma pessoa recebeu um email que parecia ser de um amigo que não encontrava há muito tempo. Curiosa para saber do que se tratava, ao abrir o *email*, percebeu que era uma “mensagem de feliz aniversário atrasado”, com um arquivo anexo. Emocionada, executou o arquivo, que instalou um cartão de aniversário no seu computador. Pouco tempo depois, percebeu que alguns arquivos começaram a sumir e outros apareceram modificados. Ao consultar um técnico de informática, descobriu que tinha sido vítima de um código malicioso (*malware*) que, depois de executado, se propaga pelo computador, inserindo cópias de si mesmo. Essa pessoa foi vítima de um tipo de código malicioso conhecido como:

- a) *bot*
- b) vírus
- c) *trojan*
- d) *worm*

**13)** O dispositivo que possui maior capacidade de armazenamento é:

- a) CD-ROM com 716800 KB
- b) DVD-ROM com 4.7 GB
- c) *pen drive* com 2048 MB
- d) disco rígido com 1 TB

14) Um usuário com computador equipado com processador *Intel Core i3* costuma utilizá-lo para trabalhar e navegar na internet. Ele observou que, dependendo da quantidade de programas e páginas da internet que é executada, o computador começa a apresentar lentidão. Ao consultar um técnico de informática, descobriu que o equipamento tinha apenas 2GB de memória. Essa memória é responsável pelo armazenamento temporário dos programas que estão em execução na máquina e é esvaziada toda vez que o computador é desligado. O tipo de memória a que o técnico se referiu é:

- a) RAM
- b) ROM
- c) EPROM
- d) CD-ROM

15) Dois amigos se mudaram para a cidade do Rio de Janeiro para cursar faculdade de Fisioterapia. Como resolveram dividir um apartamento, decidiram criar uma rede de computadores no local para compartilharem a conexão de *internet* e a impressora com seus computadores. Eles necessitam de uma rede do tipo:

- a) RAN
- b) MAN
- c) LAN
- d) WAN

16) Utilizando um correio eletrônico (*email*) pessoal, um usuário gostaria de enviar uma mesma mensagem para diversos amigos. É possível acrescentar endereços de *email* que não sejam visíveis aos demais destinatários da mensagem. A abreviatura comumente utilizada pelos programas de correio eletrônico para envio de mensagem a destinatário oculto é:

- a) To
- b) Cc
- c) lcc
- d) Cco

17) Os navegadores de internet (*browsers*) são utilizados para se visitarem as páginas web (*sites*) geralmente pelo protocolo HTTP (*Hypertext Transfer Protocol*). Esses navegadores permitem armazenar uma lista de sites prediletos denominada:

- a) *cache*
- b) *private*
- c) favoritos
- d) principal

18) A URL (*Uniform Resource Locator*) especifica:

- a) o endereço de um recurso disponível em uma rede
- b) a senha de acesso a um recurso disponível em uma rede
- c) a quantidade de acessos a um recurso disponível em uma rede
- d) o responsável pela manutenção de um recurso disponível em uma rede

19) Um funcionário do CREFITO deseja pesquisar no Google sobre o dever do fisioterapeuta; ele deseja restringir os resultados da busca ao site [www.fisioterapia.com](http://www.fisioterapia.com). A pesquisa que retornará o resultado esperado é:

- a) dever do fisioterapeuta link:[www.fisioterapia.com](http://www.fisioterapia.com)
- b) dever do fisioterapeuta site:[www.fisioterapia.com](http://www.fisioterapia.com)
- c) dever do fisioterapeuta web:[www.fisioterapia.com](http://www.fisioterapia.com)
- d) dever do fisioterapeuta page:[www.fisioterapia.com](http://www.fisioterapia.com)

20) São considerados dois nomes válidos para nomeação de pastas, de acordo com as regras definidas na configuração padrão do sistema operacional Windows 7:

- a) prova&2013 e fisioterapia|2013
- b) prova#2013 e fisioterapia\_2013
- c) prova-2013 e fisioterapia\*2013
- d) prova/2013 e fisioterapia:2013

### MATEMÁTICA

21) Considere que A e B são dois subconjuntos do conjunto  $C = \{ 1, 2, 3, 4, 5, 6, 7, 8, 9, 10 \}$ , e as seguintes informações:

- I-  $A \cap B = \{ 3, 4, 5 \}$
- II-  $B - A = \{ 6, 7 \}$
- III-  $C - (A \cup B) = \{ 9, 10 \}$

Com base nessas informações, pode-se concluir que:

- a)  $2 \subset A$
- b)  $A - B = \emptyset$
- c)  $A = \{ 1, 2, 8 \}$
- d)  $A = \{ 1, 2, 3, 4, 5, 8 \}$



Leia os quadrinhos abaixo para responder às questões de números 22 e 23.



Disponível em: <http://universomutum.blogspot.com.br/2011/06/tirinha-0164.html>

**22)** Sabe-se que, se o menino comprar quatro rosquinhas e três bolos, pagará R\$ 22,00; se comprar duas rosquinhas e apenas um bolo, pagará R\$ 9,00. Pode-se concluir que, se ele comprar apenas uma rosquinha e um bolo, pagará, em R\$, um total equivalente a:

- a) 6,50
- b) 7,50
- c) 8,00
- d) 9,00

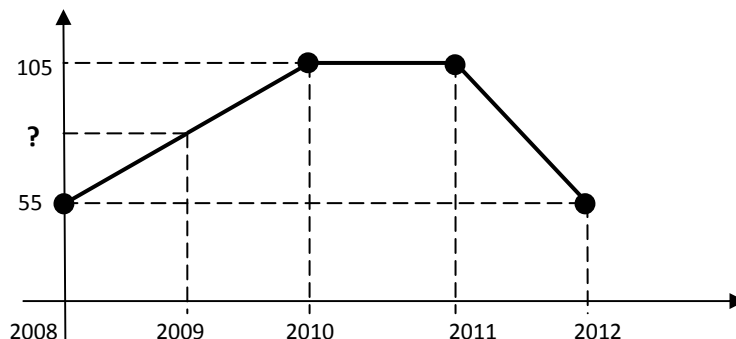
**23)** Suponha que, nessa padaria, as rosquinhas são vendidas em dois tamanhos diferentes (pequena ou grande), e que há três tipos diferentes de pães (pão francês, pão de batata ou pão de forma) e quatro sabores diferentes de bolos (chocolate, laranja, coco ou cenoura). O menino vai escolher, em sequência, uma rosquinha, um tipo de pão e um sabor de bolo. Nessas condições, o total de opções diferentes que ele terá para fazer sua escolha é igual a:

- a) 6
- b) 8
- c) 12
- d) 24





24) Uma fábrica acompanhou o número de acidentes de trabalho ocorridos nos últimos cinco anos, obtendo o seguinte gráfico, formado por três segmentos de retas:



Com base nessas informações, pode-se concluir que o número de acidentes de trabalho ocorridos nessa fábrica, no ano de 2009, é igual a:

- a) 65
- b) 70
- c) 80
- d) 85



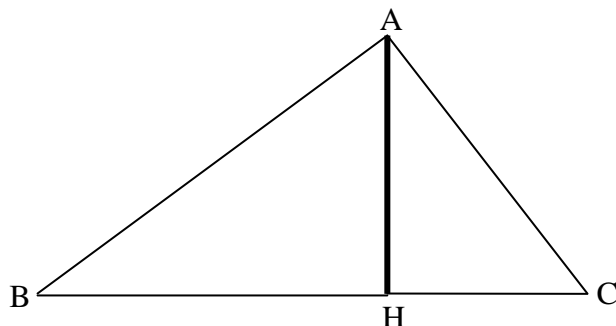
O GLOBO, 15/04/2010

25) Para alcançar seu objetivo, o sargento Tainha correu, durante os trinta primeiros dias de dieta, de acordo com o seguinte planejamento: dois quilômetros no primeiro dia e, a cada dia posterior, correu 600 metros a mais do que havia corrido no dia anterior. Com base nessas informações, pode-se concluir que o total de quilômetros que ele correu, ao final dos trinta primeiros dias de dieta, é igual a:

- a) 332
- b) 321
- c) 232
- d) 221



26) Um operário precisa esticar dois cabos de aço do alto de uma torre de 12 metros de altura até o chão, conforme sugere o desenho abaixo:



Dados a serem considerados no desenho:

- ABC é um triângulo retângulo em A.
- AH representa a torre de 12 metros de altura e é perpendicular a BC.
- BA e CA representam os cabos de aço totalmente esticados.
- A distância BH é de 16 metros.

Com base nesses dados, pode-se concluir que a quantidade mínima de cabo de aço de que esse operário necessita para realizar o seu trabalho é, em metros, igual a:

- a) 35
- b) 25
- c) 20
- d) 15

27) Uma empresa alugou um salão retangular de 20 metros de comprimento e 12 metros de largura para instalar seu novo escritório. Pelo projeto de distribuição das diversas seções, 12,5% da área total da sala serão destinados às salas da diretoria e 20% da área restante serão utilizados para cozinha e banheiros. No espaço restante, foram distribuídas as salas dos empregados. Com base nessas informações, pode-se concluir que a área destinada às salas dos empregados é, em metros quadrados, equivalente a:

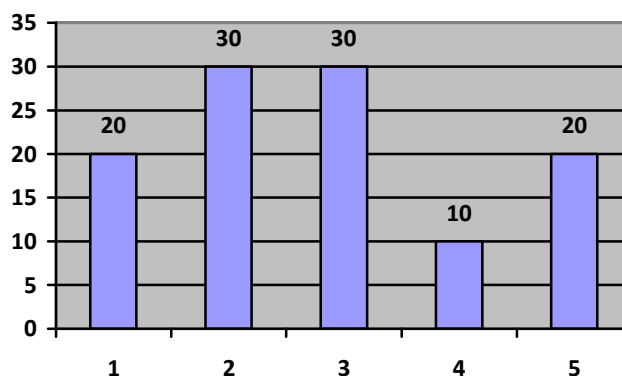
- a) 140
- b) 168
- c) 162
- d) 138



28) Um tanque tem a forma de um cilindro reto de 6 metros de altura e sua base tem raio igual 2 metros. Sabe-se que a água contida nesse tanque ocupa  $\frac{2}{3}$  da sua capacidade total. Considerando a aproximação  $\pi = 3$ , pode-se concluir que o volume de água contida nesse tanque é, em litros, igual a:

- a) 48000
- b) 4800
- c) 480
- d) 48

29) O gráfico abaixo representa o número de imóveis que foram vendidos por uma corretora nos cinco últimos meses:



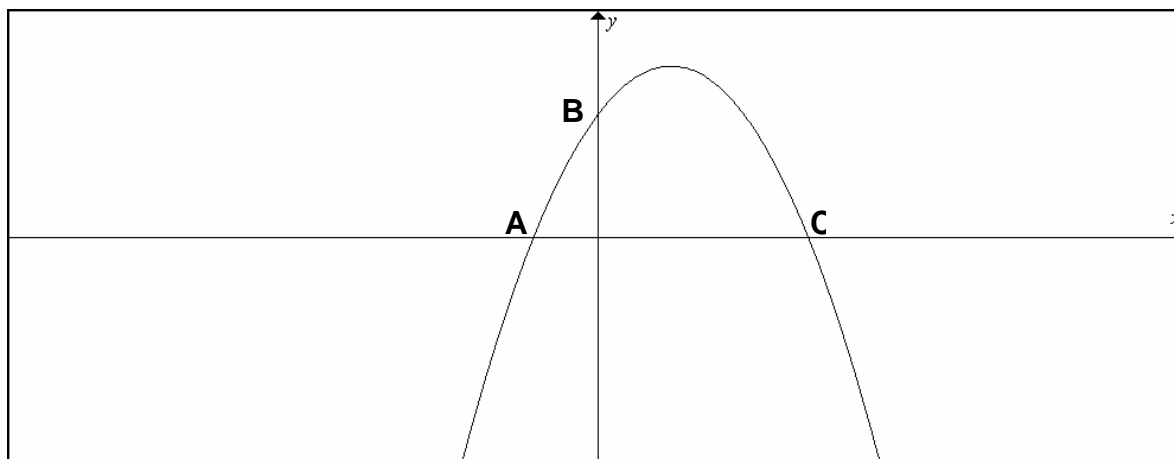
Com base nas informações apresentadas, pode-se concluir que o número médio mensal de imóveis vendidos por essa corretora, nos últimos cinco meses, é igual a:

- a) 30
- b) 25
- c) 22
- d) 11



30) O gráfico abaixo é a representação de uma função polinomial do 2º grau, cuja expressão algébrica é

$$f(x) = -\frac{1}{3}x^2 + \frac{4}{3}x + \frac{5}{3}.$$



Os pontos A, B e C são as intersecções da parábola que representa a função  $f$  com os eixos coordenados cartesianos. Com base nessas informações e no gráfico em análise, pode-se concluir que a:

- a) distância entre os pontos A e C é igual a 4 unidades
- b) distância entre os pontos A e C é igual a 6 unidades
- c) abscissa do vértice da parábola é igual a 4
- d) ordenada do ponto B é igual a 5