

TÉCNICO DE LABORATÓRIO/ÁREA:  
INFORMÁTICA

26/05/2013

PROVAS	QUESTÕES
Língua Portuguesa	01 a 10
Matemática	11 a 15
Informática	16 a 20
Conhecimentos Específicos	21 a 50

**SÓ ABRA ESTE CADERNO QUANDO AUTORIZADO**  
**LEIA ATENTAMENTE AS INSTRUÇÕES**

1. Quando for permitido abrir o caderno, verifique se ele está completo ou se apresenta imperfeições gráficas que possam gerar dúvidas. Se houver algum defeito dessa natureza, peça ao aplicador de prova para entregar-lhe outro exemplar.
2. Este caderno consta de 50 questões objetivas. Cada questão apresenta quatro alternativas de resposta, das quais apenas uma é a correta. Preencha no cartão-resposta a letra correspondente à resposta assinalada na prova.
3. O cartão-resposta é personalizado e não será substituído, em caso de erro, durante o seu preenchimento. Ao recebê-lo, verifique se seus dados estão impressos corretamente; se for constatado algum erro, notifique ao aplicador de prova.
4. No cartão-resposta, as respostas devem ser marcadas com caneta esferográfica de tinta PRETA, preenchendo-se integralmente o alvéolo, rigorosamente dentro dos seus limites e sem rasuras.
5. Esta prova tem a duração de **quatro horas**, incluindo o tempo destinado à coleta de impressão digital, às instruções e à transcrição para o cartão-resposta.
6. Você só poderá retirar-se definitivamente da sala e do prédio após terem decorridas **duas horas** de prova, e somente será permitido levar o caderno de prova a partir das 16h30min, desde que permaneça na sala até esse horário.
7. AO TERMINAR, DEVOLVA O CARTÃO-RESPOSTA AO APLICADOR DE PROVA.

Leia o texto a seguir para responder às questões de 01 a 08.

### O luto dos animais

Harper e Kohl eram amigos inseparáveis. Por causa de uma fratura mal curada, Kohl não caminhava direito. Quando parou de andar e a dor se tornou insuportável, foi sacrificado. Harper assistiu ao procedimento, deitou-se ao lado do corpo e lá permaneceu por horas. Durante semana, Harper ia todos os dias ao local favorito da dupla, perto de uma lagoa em Watkins Glen, nos Estados Unidos. Quando as pessoas se aproximavam, ele ficava arredio e assustado. Depois de dois meses, Harper também morreu. Essa história, que descreve emoções muito humanas como tristeza e medo, aconteceu com dois patos e foi a que mais impressionou a antropóloga americana Barbara King durante suas pesquisas para o recém-lançado livro "How Animals Grieve" (Como os animais ficam de luto), sem versão em português.

Bárbara começou sua carreira estudando chimpanzés. Com o avanço das pesquisas, descobriu que um sistema emocional complexo e profundo, ainda não totalmente compreendido pelos cientistas, integra a personalidade de muitos animais, indo muito além dos primatas, elefantes e golfinhos [...]. "Cavalos, coelhos e pássaros são muito interessantes. Dependendo da personalidade do indivíduo e do estímulo que eles recebem, podem desenvolver um grau maior de empatia por seres semelhantes", afirma a pesquisadora. Essa empatia, que pode ser vista na tristeza demonstrada após a morte, está vinculada também à necessidade de alianças dentro de um bando. "Indivíduos dominantes sofrem mais com a morte de outro animal do grupo de que os submissos", diz o zootecnista e especialista em comportamento animal, Alexandre Rossi, apresentador do programa "Missão Pet", do canal National Geographic.

**Entre animais selvagens, as cenas de luto e tristeza vão desde chimpanzés que observam em silêncio o companheiro morto até elefantes que estendem as trombas a um filhote moribundo.** No caso dos animais domésticos, as ligações são ainda mais fortes. A empresária M. D., de São Paulo, passou por dificuldade com a labrador Luna quando a cadela perdeu a mãe, que sucumbiu a um câncer em fevereiro. "Ela ficou uma semana sem comer direito, não bebia água e ficava entrando e saindo da casinha, chorando", diz. Para ajudar a cadela a superar o luto, a família a deixou dormir dentro de casa e a submeteu a um tratamento com antidepressivos. "Ela parou de chorar e voltou a comer, mas virou a minha sombra, ficou superapegada a mim", diz M.

Embora o luto seja uma realidade entre os animais, Barbara ressalta que a ciência está longe de desvendar totalmente o grau de compreensão deles sobre a vida. "Nem toda resposta à morte significa luto", diz. Alguns bichos reagem com curiosidade, cutucando o cadáver. Outros parecem indiferentes à perda de um companheiro e até praticam canibalismo. "O luto deles é diferente do nosso. Pessoas sofrem por estranhos e conseguem canalizar esse sentimento de várias formas", diz. No entanto, a comprovação de que alguns bichos sentem a perda de seus semelhantes mostra que as emoções não são, definitivamente, exclusividade do ser humano.

TIRABOSCHI, Juliana. O luto dos animais. *IstoÉ*. São Paulo: Três, 1º maio 2013, p. 98-99. (Adaptado).

### — QUESTÃO 01 —

O texto apresentado é do gênero reportagem. Nele, a sequência narrativa inicial

- (A) dá leveza a um tema evitado pela maioria das pessoas.
- (B) ajuda a atribuir veracidade às informações veiculadas.
- (C) apresenta fatos presenciados pela jornalista que assina a coluna.
- (D) reforça o apelo da pesquisadora por mais pesquisas que envolvam animais.

### — QUESTÃO 02 —

Que aspecto das situações apresentadas ao longo do texto levou a pesquisadora a defender que há luto entre os animais?

- (A) A luta pela sobrevivência através do canibalismo.
- (B) A convivência harmônica em comunidade.
- (C) A necessidade de alianças dentro do grupo.
- (D) A demonstração de emoções típicas de humanos.

### — QUESTÃO 03 —

Para que os textos alcancem seus objetivos, o desenvolvimento temático não deve deixar lacunas informacionais. Na reportagem, a suficiência do tema abordado é garantida, por exemplo, com a

- (A) menção ao comportamento de animais de diferentes tipos.
- (B) notícia da publicação do livro de Barbara King.
- (C) manutenção do sigilo a respeito da identidade de alguns personagens.
- (D) intervenção de Juliana Tiraboschi ao negritar uma informação importante.

### — QUESTÃO 04 —

No trecho "Ela parou de chorar e voltou a comer" (3º parágrafo), o pronome faz referência à

- (A) Luna.
- (B) Barbara.
- (C) mãe de Luna.
- (D) empresária M.D.

**— QUESTÃO 05 —**

Uma das conclusões favorecidas pelas descobertas da pesquisadora é a de que

- (A) animais domésticos e animais selvagens têm as mesmas reações à morte de semelhantes.
- (B) demonstrações de luto constituem um dos aspectos referentes ao grau de compreensão animal a respeito da vida.
- (C) cenas de canibalismo são demonstração de luto em certas comunidades animais.
- (D) sentimentos animais são independentes de seu status na comunidade a que pertencem.

**— QUESTÃO 06 —**

No trecho “Ela ficou uma semana sem comer direito, não bebia água e ficava entrando e saindo da casinha, chorando” (3º parágrafo), o emprego da vírgula se deve à presença de seqüências

- (A) apositivas.
- (B) vocativas.
- (C) coordenadas.
- (D) repetitivas.

**— QUESTÃO 07 —**

Na expressão “a labrador Luna”, no que se refere à relação entre os elementos da sentença, há

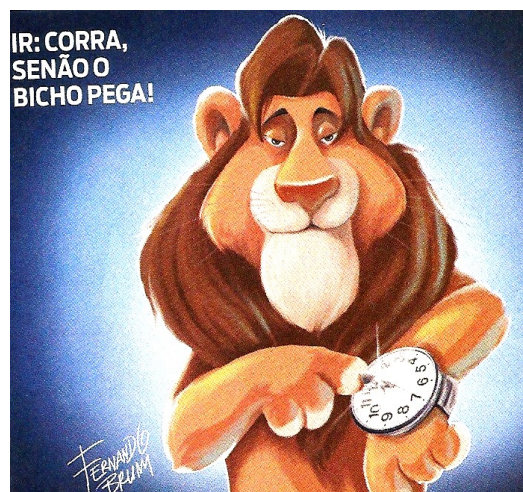
- (A) equívoco de gênero, pois “labrador” é uma palavra masculina.
- (B) redundância, pois a palavra “labrador” dispensa artigo.
- (C) concordância implícita com a palavra “cadela”.
- (D) inadequação causada pela falta da palavra “raça”.

**— QUESTÃO 08 —**

Em “mas ela virou a minha sombra” (3º parágrafo), o significado contextual da palavra “sombra” é

- (A) companhia constante.
- (B) ausência de luz.
- (C) falta de ânimo.
- (D) presença angustiante.

Leia a charge a seguir para responder às questões 09 e 10.



ISTOÉ. São Paulo: Três, 1º maio 2013, p. 28.

**— QUESTÃO 09 —**

A charge faz um alerta a respeito de um importante compromisso da população brasileira, a declaração de Imposto de Renda. Para convencer o leitor, as informações verbais e não verbais se articulam para construir um argumento centrado

- (A) na deliberação pessoal.
- (B) no sentimento de responsabilidade.
- (C) no lúdico.
- (D) na ameaça.

**— QUESTÃO 10 —**

Animais são frequentemente utilizados como símbolos de instituições. Na charge, as características do leão metonimicamente aplicadas à instituição que ele representa são:

- (A) beleza e exuberância.
- (B) força, respeito e agilidade.
- (C) raridade e colorido.
- (D) rapidez, segurança e exemplo.

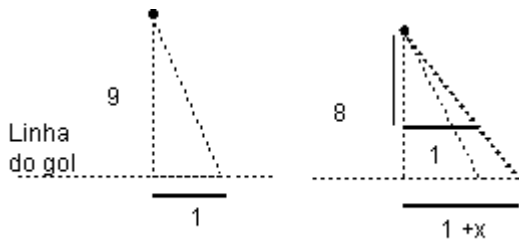
— QUESTÃO 11 —

Dois rolos de tecido têm a mesma largura e comprimento de 105 m e 30 m, respectivamente. Os tecidos devem ser cortados em peças de mesmo comprimento, de modo que cada peça tenha o maior comprimento possível, sem restar sobras nos rolos. Nesse sentido, o número total de peças após os cortes será:

- (A) 105/15
- (B) 135/15
- (C) 105x15
- (D) 135x15

— QUESTÃO 12 —

Um goleiro tem um raio de ação de um metro sobre a linha do gol, isto é, um metro para seu lado direito e um metro para seu lado esquerdo. Uma bola será chutada em linha reta da marca de 9 m de distância da linha do gol. Se o goleiro está adiantado um metro em direção à bola, ele adiciona ao raio de ação anterior  $x$  metros sobre a linha do gol, conforme a figura a seguir.



Nessas condições, o valor de  $x$ , em metros, é:

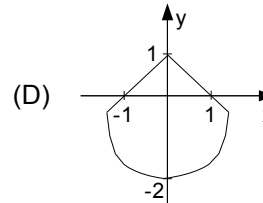
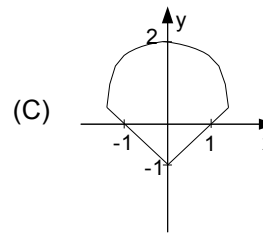
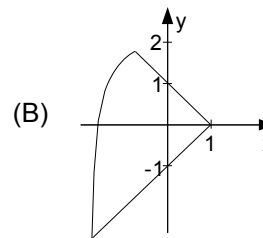
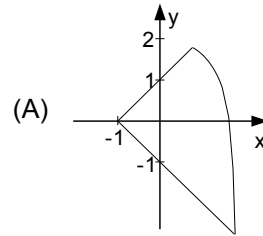
- (A) 1/3
- (B) 1/4
- (C) 1/8
- (D) 1/9

— QUESTÃO 13 —

Para calcular a área de uma região, um agrimensor esboçou-a, no plano cartesiano, como sendo a região delimitada pelos gráficos das funções:

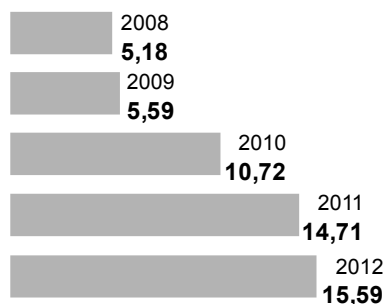
$$f(x) = 2 - x^2, \quad g(x) = -1 - x \quad \text{e} \quad h(x) = x + 1.$$

Essa região pode ser representada pela seguinte figura:



**— QUESTÃO 14**

O gráfico a seguir mostra a diferença entre o quanto o brasileiro gasta no exterior e o quanto o estrangeiro gasta no Brasil, em US\$ bilhões.



SALDO DA VIAGEM. *Folha de S. Paulo*, São Paulo, 5 maio 2013, p. B1.

De acordo com estes dados, admitindo-se que o crescimento dessa diferença de 2012 para 2013 será igual ao crescimento de 2011 para 2012, a diferença, em US\$ bilhões, entre o que o brasileiro gasta no exterior e o que o estrangeiro gasta no Brasil, em 2013, será:

- (A) 16,47
- (B) 16,52
- (C) 16,58
- (D) 18,70

**— QUESTÃO 15**

Uma empresa de metalurgia tem oito funcionários, sendo quatro soldadores e quatro auxiliares de soldador. Mensalmente, ela gasta com os salários desses funcionários R\$ 15.480,00. Para equilibrar as finanças da empresa, o proprietário resolveu dispensar um soldador e dois auxiliares de soldador. Com essa medida, a sua despesa mensal com os salários dos funcionários passou a ser de R\$ 9.890,00. De acordo com o exposto, conclui-se que os salários dos soldadores e dos auxiliares de soldador são, respectivamente,

- (A) R\$ 2.295,00 e R\$ 1.575,00.
- (B) R\$ 2.220,00 e R\$ 1.650,00.
- (C) R\$ 2.050,00 e R\$ 1.820,00.
- (D) R\$ 2.150,00 e R\$ 1.720,00.

**— RASCUNHO**

**— QUESTÃO 16 —**

No pacote de aplicativos LibreOffice, estilos são conjuntos de formatos aplicáveis a diversos elementos selecionados em um documento, de forma a alterar sua aparência com mínimo esforço. São tipos de estilos disponíveis no aplicativo LibreOffice Writer versão 3.4:

- (A) estilos de página, de parágrafo, de caractere e de quadro.
- (B) estilos de célula, de página, de texto e de desenho.
- (C) estilos de apresentação, de parágrafo, de texto e de numeração.
- (D) estilos de desenho, de célula, de base de dados e de caractere.

**— QUESTÃO 17 —**

Analise a planilha eletrônica a seguir, construída no aplicativo LibreOffice Calc versão 3.4.

	A	B	C	D	E	F	G
1				Distribuição das vagas			
2	Nome do curso	Grau Acadêmico	Turno	Total de Vagas	1º Sem.	2º Sem.	SISU
3	Engenharia Civil	bacharelado	integral	45	18	18	9
4	Sistemas de Informação	bacharelado	noturno	60	24	24	12

As fórmulas matemáticas correspondentes às células D3 e D4 são, respectivamente,

- (A) SOMA(E3-G3) e SOMA(E4-G4).
- (B) SOMA(E3:G3) e SOMA(E4:G4).
- (C) SOMATÓRIO(E3-G3) e SOMATÓRIO(E4-G4).
- (D) SOMATÓRIO(E3:G3) e SOMATÓRIO(E4:G4).

**— QUESTÃO 18 —**

Um cliente adquiriu um microcomputador com a seguinte configuração:

3ª Geração do Processador Intel® Core™ i3-3227U  
1.9GHz  
Monitor LED HD sensível a toque de 19" (1366x768) com True Life  
Memória 8GB, Single Channel DDR3, 1600MHz (2x4Gb)  
Disco Rígido 750GB, SATA (7200 RPM)  
Gravador de DVD/CD (Unidade DVD+/- RW 8x)  
Teclado 104 teclas ABNT2 USB  
Mouse óptico sem fio USB

O item da configuração adquirido pelo cliente que descreve um dispositivo tanto de entrada quanto de saída de dados é o

- (A) teclado 104 teclas ABNT2 USB.
- (B) mouse óptico sem fio USB.
- (C) disco rígido 750GB, SATA (7200 RPM).
- (D) monitor LED HD sensível a toque de 19" (1366x768) com True Life.

**— QUESTÃO 19 —**

No sistema operacional Windows 7, em que situação um usuário exclui um arquivo de dados, mas esse arquivo não é movido para a Lixeira?

- (A) Se o arquivo encontrar-se na Área de Trabalho, protegida contra exclusões.
- (B) Se o arquivo estiver em uma pasta de um pen drive, conectado ao computador.
- (C) Se o usuário clicar no arquivo e, em seguida, pressionar a tecla Delete.
- (D) Se o usuário clicar no arquivo e acionar, ao mesmo tempo, as teclas Home e Delete.

**— QUESTÃO 20 —**

Usando o sistema de busca do Google, a expressão de busca que um usuário deve utilizar para recuperar páginas que contenham, nesta ordem, as palavras **centro de seleção da ufg** é:

- (A) site:www.cs.ufg.br
- (B) link:www.cs.ufg.br
- (C) "centro de seleção da ufg"
- (D) centro de seleção da ufg

**— QUESTÃO 21 —**

São considerados aplicativos da Internet:

- (A) Gmail, PDFCreator e OpenOffice.
- (B) Dropbox, Internet banking e Corel Draw.
- (C) YouTube, Paint e Blogger.
- (D) Chrome, Gtalk e MSN.

**— QUESTÃO 22 —**

O navegador web Google Chrome oferece um modo de navegação anônima para que um usuário navegue de forma discreta. Durante esse modo de navegação,

- (A) as páginas web acessadas pelo usuário são registradas no histórico de navegação.
- (B) as alterações feitas nos favoritos e nas configurações do navegador são salvas.
- (C) os cookies são bloqueados até o momento em que o navegador é reinicializado.
- (D) os arquivos transferidos pelo usuário são registrados no histórico de downloads.

**— QUESTÃO 23 —**

Para permitir que um usuário especifique múltiplas páginas para impressão, o aplicativo LibreOffice Writer 3.4 fornece o mecanismo de delimitadores. A sintaxe para impressão das páginas 1, 3 a 9, 15 e da página 28 até o final de um documento é:

- (A) 1, 3, 9, 15, 28
- (B) 1, 3-9, 15, 28-?
- (C) 1, 3-9, 15, 28-\*
- (D) 1, 3-9, 15, 28-!

**— QUESTÃO 24 —**

Além dos formatos OpenDocument (.odt e .ott), o aplicativo LibreOffice Writer 3.4 pode salvar documentos de texto nos formatos

- (A) .xsl e .txt
- (B) .doc e .csv
- (C) .docx e .rtf
- (D) .ppsx e .htm

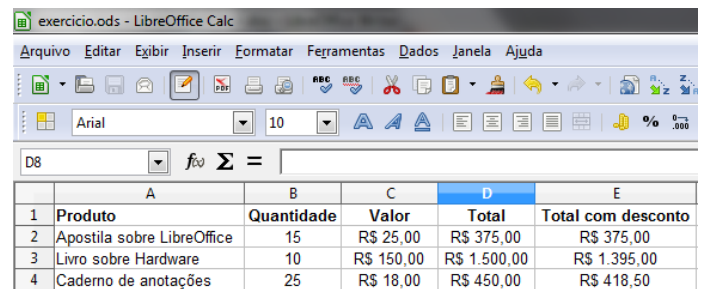
**— QUESTÃO 25 —**

Ao utilizar o aplicativo LibreOffice Calc 3.4, o usuário deve realizar a seguinte sequência de operações para que uma ou mais linhas de uma folha de planilha sejam repetidas em cada página a ser impressa:

- (A) Formatar, Intervalo de impressão, Editar.
- (B) Editar, Intervalo de impressão, Formatar.
- (C) Inserir, Intervalo de impressão, Editar.
- (D) Arquivo, Imprimir, Definir intervalo de impressão.

**— QUESTÃO 26 —**

Analise a figura a seguir, que representa uma planilha eletrônica no aplicativo LibreOffice Calc 3.4.



	A	B	C	D	E
1	Produto	Quantidade	Valor	Total	Total com desconto
2	Apostila sobre LibreOffice	15	R\$ 25,00	R\$ 375,00	R\$ 375,00
3	Livro sobre Hardware	10	R\$ 150,00	R\$ 1.500,00	R\$ 1.395,00
4	Caderno de anotações	25	R\$ 18,00	R\$ 450,00	R\$ 418,50

A função SE do LibreOffice Calc especifica um teste lógico a ser efetuado. Com base nos dados da planilha da figura anteriormente apresentada, a fórmula da célula E2, utilizando a fórmula SE, é:

- (A) =SE(D2>300;D2\*7/100;D2)
- (B) =SE(D2>300;D2-D2\*7/100;E2)
- (C) =SE(D2>400;D2-D2\*7/100;E2)
- (D) =SE(D2>400;D2-D2\*7/100;D2)

**— QUESTÃO 27 —**

O tipo de conexão de vídeo que transmite sinais de vídeo tanto no formato analógico quanto no digital, encontrada em microcomputadores, é o

- (A) VGA
- (B) DVI
- (C) S-VIDEO
- (D) RCA

**— QUESTÃO 28 —**

O Windows 7 incorpora um software que visa proteger computadores de acesso de hackers. Para isso, ele verifica informações vindas de uma rede, como a Internet, rejeitando-as ou permitindo que passem e entrem no computador, dependendo das configurações definidas. No Windows 7, o nome desse software é:

- (A) Firewall do Windows.
- (B) Antivírus do Windows.
- (C) Windows Defender.
- (D) Windows Update.

**— QUESTÃO 29 —**

O cabo de rede do tipo par trançado comum que conecta diretamente o par de transmissão de um computador ao par de recepção do outro computador e vice-versa denomina-se:

- (A) adapter cable.
- (B) patch cord.
- (C) crossover.
- (D) multilink.

**— QUESTÃO 30 —**

Um técnico de laboratório montou uma rede de comunicação formada apenas por computadores com interfaces de rede sem fio. Esse tipo de rede é conhecido como

- (A) access point.
- (B) ad hoc.
- (C) broadcast.
- (D) multicast.

**— QUESTÃO 31 —**

O ping é um software utilitário do sistema operacional Windows que serve para verificar a comunicação com outro computador até a camada de rede. Em sua configuração padrão, o ping permite o envio de exatos 4 pacotes na rede. Qual é a sintaxe para que sejam enviados pacotes indefinidamente até que o usuário pressione Ctrl+C?

- (A) ping -4 endereço\_IP
- (B) ping -c endereço\_IP
- (C) ping -t endereço\_IP
- (D) ping -6 endereço\_IP

**— QUESTÃO 32 —**

Qual é a sintaxe do software utilitário de rede do sistema operacional Ubuntu que permite listar o endereço de enlace de cada interface de rede de um computador?

- (A) ipconfig /all
- (B) ipconfig nome\_da\_interface -renew
- (C) ifconfig nome\_da\_interface up
- (D) ifconfig -a

**— QUESTÃO 33 —**

Para a instalação do sistema operacional Linux, é necessário fazer o particionamento e criar uma partição válida para o Linux. O nome do comando para particionar o disco é:

- (A) format
- (B) cfdisk
- (C) chkdsk
- (D) diskchk

**— QUESTÃO 34 —**

O hardware conectado à placa-mãe de um computador que permite a conexão do roteador da rede a esse computador chama-se

- (A) placa de rede.
- (B) placa de som.
- (C) pen drive.
- (D) placa de vídeo.

**— QUESTÃO 35 —**

No Linux, o parâmetro que deve ser informado no comando "tar" para extração do conteúdo de um backup é:

- (A) t
- (B) e
- (C) c
- (D) x

**— QUESTÃO 36 —**

Para configurar uma impressora em rede e compartilhar com demais usuários e computadores no Windows, é necessário ativar o recurso de compartilhamento de

- (A) usuários e rede.
- (B) rede e impressora.
- (C) usuários e arquivos.
- (D) arquivos e impressora.



**— QUESTÃO 37 —**

Na Internet, o principal recurso de navegação pelas páginas web chama-se:

- (A) download
- (B) url
- (C) link
- (D) tag

**— QUESTÃO 38 —**

No sistema Operacional Linux, o comando que executa somente com permissão do root é:

- (A) su
- (B) less
- (C) ls
- (D) perm

**— QUESTÃO 39 —**

No Linux, o comando que dá permissão de execução para um arquivo é:

- (A) exec
- (B) chmod
- (C) chgrp
- (D) touch

**— QUESTÃO 40 —**

Na implantação de uma rede de computadores com a utilização de cabos de rede par trançado conectados a placas de rede Fast Ethernet, os conectores a serem utilizados pelos cabos serão do tipo

- (A) RJ-11
- (B) RJ-45
- (C) DB-30
- (D) DB-11

**— QUESTÃO 41 —**

O programa de comunicação mais utilizado na transmissão de voz sobre IP (VoIP) é:

- (A) Orkut
- (B) Facebook
- (C) Skype
- (D) Acrobat Reader

**— QUESTÃO 42 —**

A infraestrutura de comunicação que permite que os nós de uma rede sejam conectados à Internet e usufruam da taxa de transmissão oferecida é conhecida como:

- (A) backbone
- (B) sistema operacional
- (C) barramento SCSI
- (D) protocolo de comunicação

**— QUESTÃO 43 —**

No Microsoft Office Excel, a fórmula MÉDIA(A1:C3) retorna a média aritmética dos números contidos:

- (A) em todas as linhas 1 a 3.
- (B) em todas as colunas de A a C.
- (C) nas células A1, A2, A3, B1, B2, B3, C1, C2 e C3.
- (D) nas células F1, G1, G2 e G3.

**— QUESTÃO 44 —**

O procedimento que pode colocar em risco a segurança de computadores é:

- (A) a manutenção de programas antivírus sempre ativos e atualizados.
- (B) o cancelamento de downloads de arquivos iniciados automaticamente.
- (C) a verificação de arquivos com extensão “.exe” antes de executar seu download.
- (D) o download de arquivos recebidos por e-mail de pessoas desconhecidas.

**— QUESTÃO 45 —**

O seguinte diretório deve ter em seu conteúdo os arquivos utilizados pelo boot loader:

- (A) /home
- (B) /bin
- (C) /tmp
- (D) /boot

**— QUESTÃO 46 —**

Qual é o padrão utilizado pelo sistema Linux para a organização de seus arquivos?

- (A) LSB
- (B) GPL
- (C) ANSI
- (D) FHS

**— QUESTÃO 47**

O diretório /usr/include serve para

- (A) armazenar arquivos incluídos no sistema ao longo de seu funcionamento.
- (B) guardar inclusões de relatórios dos programas da linguagem C.
- (C) manter os cabeçalhos da linguagem C, normalmente com extensão .h.
- (D) adicionar novos aplicativos ao sistema.

**— QUESTÃO 48**

Que comando pode ser utilizado para localizar o diretório no qual está armazenada a página de manual de um determinado comando?

- (A) which
- (B) slocate
- (C) whereis
- (D) find

**— QUESTÃO 49**

Que opção do comando mount possibilita especificar o tipo de sistema de arquivos da partição que está sendo montada?

- (A) -t
- (B) -a
- (C) -file
- (D) -p

**— QUESTÃO 50**

Analise o quadro a seguir, que mostra o resultado da execução de um software utilitário de rede do sistema operacional Windows.

Nome	Recurso	Observação
C\$	C:\	Recurso compartilhado padrão
IPC\$		IPC remoto
print\$	C:\Windows\system32\spool\drivers	Drivers de impressora
Q\$	Q:\	Recurso compartilhado padrão
ADMIN\$	C:\Windows	Administração remota
Users	C:\Users	
Comando concluído com êxito.		

A sintaxe do comando responsável pela saída apresentada no quadro anterior é:

- (A) netstat
- (B) net share
- (C) net view
- (D) net session