

CONCURSO PÚBLICO – UFLA – EDITAL PRGDP Nº 48/2013

**PROVAS PARA O CARGO DE NÍVEL D
TÉCNICO EM AGRIMENSURA**

DIA: 10/11/2013

**ESTE CADERNO CONTÉM:
PROVA DE LÍNGUA PORTUGUESA/MATEMÁTICA
(QUESTÕES 1 A 24)
CONHECIMENTO ESPECÍFICO (QUESTÕES 25 A 62)**

INSTRUÇÕES:

Após a autorização do aplicador, abra o caderno e confira-o, conforme as instruções abaixo:

- Cada questão contém 4 (quatro) alternativas de resposta. Apenas 1 (uma) alternativa responde à questão.
- O formulário de respostas deverá ser preenchido conforme as instruções contidas no próprio formulário e assinado apenas no espaço reservado para esse fim.
- Não será permitido emprestar ou pegar emprestado qualquer tipo de material durante a realização da prova.

ATENÇÃO!

- O não cumprimento das instruções acarretará desclassificação do(a) candidato(a).
- O tempo de duração da prova é de 4 (quatro) horas e INCLUI o preenchimento do formulário de respostas.
- A interpretação das questões faz parte da prova.
- Este caderno será **obrigatoriamente** devolvido ao aplicador ao final da prova. O(a) candidato(a) deverá apenas destacar a contracapa na qual se encontra o rascunho do gabarito, no qual não poderá haver nenhuma anotação extra.
- A devolução do formulário e do caderno de prova é de inteira responsabilidade do candidato.
- Qualquer irregularidade deverá ser comunicada ao aplicador.

LÍNGUA PORTUGUESA (QUESTÕES 1-14)

INSTRUÇÕES: Leia o texto 1 para responder às questões de 1 a 4

TEXTO 1

ÉTICA PÚBLICA: ESVOAÇANTE E SEM POUSO

Antonio Semeraro Rito Cardoso

1 *Já há consenso de que a gestão da ética na administração pública é fator indispensável para a efetividade*
2 *das políticas públicas. Diversos instrumentos foram criados com esse objetivo, como a Comissão de Ética Pública,*
3 *o Código de Conduta da Alta Administração, dos Agentes Públicos da Presidência e Vice-Presidência e do Servidor*
4 *Público Civil do Poder Executivo Federal, entre outros.*

5 *A primeira reflexão que somos levados a fazer refere-se ao porquê de tantos instrumentos para tratar do*
6 *mesmo assunto. Com certeza, isso ocorre tanto pela inexistência de consenso acerca do que é ético, como pelo*
7 *próprio anseio social em ter interlocutores éticos e justos.*

8 *Dessa forma, paira no ar a “aeticidade” em que se discutem os padrões éticos de conduta e a ética no*
9 *serviço público, sem que a ética pouse em algum lugar como condicionante do comportamento de políticos,*
10 *executivos, governantes e gerentes. Complexos, comportamentos éticos não se garantem por meio de códigos de*
11 *conduta, castrações de direitos ou punições de desvios. A própria ciência que estuda quais são os deveres dos*
12 *administradores públicos como guardiões do bem público-coletivo, não consegue explicar o desmoronamento das*
13 *condutas éticas. Isso ocorre porque ética refere-se à essência dos atos humanos e tem como objeto a moralidade*
14 *desses atos, variável num contínuo que vai da bondade à malícia de comportamentos humanos. Todo*
15 *pensamento ético gravita em torno de duas questões fundamentais: o bem ou o mal. Assim, ética diz respeito aos*
16 *valores humanos em que o humano do ser se sobrepõe ao ser humano.*

17 *É possível perceber que são os valores predominantes na sociedade brasileira e em seus governantes e*
18 *políticos os fatores determinantes da qualidade dos serviços públicos. Ilusões e esperanças têm se desmoronado e*
19 *é possível distinguir três fatores responsáveis por isso.*

20 *Antes de tudo, destaque-se que cada um carrega consigo mesmo uma hierarquia abstrata de valores que*
21 *orienta suas escolhas. Pode colocar no ápice da cadeia hierárquica a solidariedade, a comunhão, o interesse*
22 *público ou, em vez disso, a rivalidade ostensiva, o individualismo exacerbado e o interesse pessoal. Em segundo*
23 *lugar, possui uma visão, mais ou menos esquemática, das forças em competição, avaliando as que se sintonizam*
24 *com seus valores e rejeitando e se opondo às que deles se afastam. Esses dois fatores são condicionados por um*
25 *terceiro: o fluxo de informações que se registram no cérebro humano. A globalização da informação pode*
26 *conduzir à desinformação na medida em que a agilidade e a rapidez desse fluxo, além de sua quantidade em*
27 *prejuízo da qualidade, levem administradores públicos a filiar-se a forças destruidoras de seus valores, impedindo*
28 *sua realização.*

29 *Valores se constroem, destroem e reconstroem em movimento incessante e dinâmico. Nesse processo,*
30 *urge estancar o processo de destruição dos valores éticos na administração pública. Pousem eles definitivamente*
31 *em nosso chão, tarefa de todos, e não só de um ou de determinados segmentos da sociedade.*

32 *Essa tarefa implica ousadia, coragem, vontade política firme, inclusão social, práticas gerenciais*
33 *transformadoras, descentralização de poder e, sobretudo, preservação de valores éticos. Queremos causar*
34 *perplexidade para que o leitor, principalmente se lida com a coisa pública, perceba seu papel como protagonista*
35 *de mudanças na administração pública, olhando e garantindo o humano do ser, principalmente quando o seu*
36 *humano pode se contrapor ao humano de outro. Isso significa, portanto, que a ética vai se impor mais por um*
37 *movimento interno das pessoas do que por meio de regras ou instrumentos de trabalho. O que importa é o uso*
38 *desses instrumentos, preservando o humano. Só assim se finca a ética, deixando de pairar esvoaçante.*

2005. Ano 2 . Edição 17 - 1/12/2005

https://www.ipea.gov.br/desafios/index.php?option=com_content&view=article&id=789:catid=28&Itemid=23 (Adaptado)

QUESTÃO 1

O objetivo do autor, ao tratar da gestão ética no serviço público é:

- (A) Argumentar que a gestão da ética não se restringe ao serviço público, mas configura-se como responsabilidade de todos os indivíduos.
- (B) Argumentar que a descentralização de poder é o ponto fundamental para se garantir condutas éticas.
- (C) Evidenciar a inutilidade de instrumentos como a Comissão de Ética pública e de códigos de conduta das altas esferas administrativas.
- (D) Discutir a complexidade do termo ética, a partir de pensamentos filosóficos.

QUESTÃO 2

No texto, a palavra “*finca*” (linha 38) assume o sentido de:

- (A) impor
- (B) introduzir
- (C) perseguir
- (D) consolidar

QUESTÃO 3

“*Antes de tudo, destaque-se que cada um carrega consigo mesmo uma hierarquia abstrata de valores que orienta suas escolhas. Pode colocar no ápice da cadeia hierárquica a solidariedade, a comunhão, o interesse público ou, em vez disso, a rivalidade ostensiva, o individualismo exacerbado e o interesse pessoal.*” (linhas 20 a 22)

Infere-se do trecho que os valores éticos se manifestam por meio de critérios, **EXCETO**:

- (A) Subjetivos
- (B) Obrigatórios
- (C) Complexos
- (D) Contraditórios

QUESTÃO 4

Os tópicos expressos nas alternativas estão presentes no texto, **EXCETO**:

- (A) O protagonismo do administrador público.
- (B) A fluidez e a dinamicidade dos valores éticos.
- (C) A necessidade de punições para servidores aéticos.
- (D) A preponderância das relações humanas sobre o ser humano.

INSTRUÇÕES: Leia o texto 2 para responder às questões 5 a 7

TEXTO 2

O NOVO TRABALHO

Denise Fincato

1 *O mundo do trabalho vive tempos de grandes mudanças. Está difícil para o sistema capitalista*
2 *compreender a transposição de seu paradigma e a chegada inevitável a novos padrões de relacionamento*
3 *laboral. Nem todos caminham juntos, como é hábito entre os humanos. Mas, desde a Revolução Francesa, fala-se*
4 *em reger as relações sociais a partir dos acordos da igualdade, liberdade e fraternidade. As três notas deveriam*
5 *operar de forma harmônica, mas nem sempre se dança a mesma melodia, mesmo em países desenvolvidos,*
6 *sociais e democráticos.*

7 *Durante séculos, a humanidade lutou pelo trabalho livre, e o resultado é que hoje, para a maioria das*
8 *nações, a escravidão é um capítulo de sua história. Lutou-se também por igualdade nas condições de trabalho. Em*

9 diversos setores, a igualdade é o princípio que se reflete na prática. Mas sobre o princípio da fraternidade pouco
10 se falou. Nas relações de trabalho, então, nada se fala. Talvez, como alguns apontam, porque se o entenda
11 pressuposto dos demais princípios. Talvez, como outros pontuam, porque este acorde tenha ficado esquecido,
12 alijado das sinfonias de reivindicações excessivamente pragmáticas e imediatistas.

13 A fraternidade não supõe amar o outro. Antes disso, supõe ver o outro. As relações humanas fugazes e
14 líquidas, a globalização e a crescente "tecnologização" do labor tornam as relações de trabalho mais mecânicas,
15 distantes e frias. Ver o outro realmente é difícil, quanto mais neste cenário. É então que a intervenção estatal é
16 necessária. Verdadeira lente que corrige miopias sociais, a atuação do Estado deve ocorrer no desiderato* de
17 "re-harmonização" dos acordes primários (igualdade, liberdade e fraternidade). Isto talvez explique o porquê da
18 chamada PEC das Domésticas, assinalando que, no particular, se trata de uma acomodação mundial e não apenas
19 brasileira.

20 É lugar-comum que nas relações economicamente desiguais a liberdade tende a escravizar e a lei tende a
21 libertar. O novo trabalho deve ser mais que igual e livre. Deve ser fraterno. O problema é que não há lei que
22 obrigue à fraternidade. Ela é fruto do sentir-se e saber-se humano.

02 de maio de 2013

<http://wp.clicrbs.com.br/opiniaozh/2013/05/02/artigo-o-novo-trabalho/> (Adaptado)

*desiderato = desejo, intenção.

QUESTÃO 5

O texto 2, como ideia central, defende:

- (A) a valorização dos princípios da igualdade, liberdade e fraternidade na melhoria das condições de trabalho.
- (B) a intervenção estatal para que o trabalho seja pautado na igualdade e na liberdade dos trabalhadores.
- (C) a necessidade de a legislação contemplar o princípio da fraternidade como pilar das relações laborais.
- (D) a importância do princípio da fraternidade para um redimensionamento das relações de trabalho.

QUESTÃO 6

Assinale a alternativa na qual o termo "que" não retoma o antecedente:

- (A) "Ver o outro realmente é difícil, quanto mais neste cenário. É então que a intervenção estatal é necessária." (linhas 15 e 16)
- (B) "O problema é que não há lei que obrigue à fraternidade". (linhas 21 e 22)
- (C) "Em diversos setores, a igualdade é o princípio que se reflete na prática." (linhas 8 e 9)
- (D) "Verdadeira lente que corrige miopias sociais, a atuação do Estado deve ocorrer no desiderato de "re-harmonização" dos acordes primários (igualdade, liberdade e fraternidade)". (linhas 16 e 17)

QUESTÃO 7

"Verdadeira lente que corrige miopias sociais, a atuação do Estado deve ocorrer no desiderato de "re-harmonização" dos acordes primários (igualdade, liberdade e fraternidade)." (linhas 16 e 17)

A finalidade do emprego das aspas no termo "re-harmonização", na linha 17 do texto, é explicada em:

- (A) Marcar o início e o fim de uma citação.
- (B) Indicar a grafia incorreta da palavra.
- (C) Destacar uma palavra tomada conotativamente.
- (D) Realçar ironicamente uma palavra ou uma expressão.

INSTRUÇÕES: Leia o texto 3 para responder às questões 8 a 14

TEXTO 3

LEGADO AOS NOSSOS FILHOS

1 Uma importante empresa financeira me chamou para falar com alguns clientes. [...] Uma sugestão de
2 tema que me deram foi: "O que esperamos de nossos filhos no futuro". [...]

3 O mundo avança em vertiginosas transformações, e não é só nas finanças ou economia mundiais: ele se
4 transforma a todo momento em nossos usos e costumes, na vida, no trabalho, nos governos, na família, nos
5 modelos que nos são apresentados, em nossa capacidade de fazer descobertas, no progresso e na decadência.

6 O que nos enche de perplexidade, quando o assunto é filhos, é a parte de tudo isso que não conseguimos
7 controlar, que é maior do que a outra. [...]

8 Gosto de pensar na perplexidade quanto ao legado que podemos deixar no que depende de nós. Que não
9 é nem aquele legado alardeado por nossos pais – a educação e o preparo – nem é o valor em dinheiro ou bens,
10 que se evaporam ao primeiro vendaval nas finanças ou na política. A mim me interessam outros bens, outros
11 valores, os valores morais. O termo "morais" faz arquear sobranceiras, cheira a religiosidade ou a moralismo, a
12 preconceito de fariseu. Mas não é disso que falo: moralidade não é moralismo, e moral todos temos de ter. A
13 gente gosta de dizer que está dando valores aos filhos. Pergunto: que valores? Morais, ora, decência, ética,
14 trabalho, justiça social, por exemplo. [...]

15 Não adianta falar em ética, se vasculho bolsos e gavetas de meus filhos, se escuto atrás da porta ou na
16 extensão do telefone – a não ser que a ameaça das drogas justifique essa atitude. Não adianta falar de justiça, se
17 trato miseravelmente meus funcionários. Não se pode falar em decência, se pulamos a cerca deslavadamente,
18 quem sabe até nos fanfarronando diante dos filhos homens: ah, o velho aqui ainda pode! Nem se deve pensar em
19 respeito, se desrespeitamos quem nos rodeia, e isso vai dos empregados ao parceiro ou parceira, passando pelos
20 filhos, é claro. Se sou tirana, egoísta, bruta; [...] se vivo acima das minhas possibilidades e ensino isso aos meus
21 filhos, o efeito sobre a moral deles e sua visão da vida vai ser um desastre.

22 Temos então de ser modelos? Suprema chatice. Não, não temos de ser modelos: nós somos aquele
23 primeiro modelo que crianças recebem e assimilam, e isso passa pelo ar, pelos poros, pelas palavras, silêncios e
24 posturas. [...]

25 [...] O palavrório sobre o que legaremos aos nossos filhos será vazio, se nossas atitudes forem egoístas,
26 burras, grosseiras ou maliciosas. O resto é conversa fiada para a qual, neste tempo de graves assuntos, não temos
27 tempo.

Luft, Lya. Disponível em: http://veja.abril.com.br/151008/p_024.shtml
Acesso em 13/9/2013.(Adaptado)

QUESTÃO 8

Apresentam-se proposições sobre ser ético:

- I – É um valor ensinado por meio de atitudes éticas.
- II – Manifesta-se nas ações do cotidiano.
- III – É um legado que prescinde na formação humana.

Assinale a alternativa em que as proposições estão de acordo com o texto.

- (A) Somente as proposições I, II e III são corretas.
- (B) Somente as proposições II e III são corretas.
- (C) Somente as proposições I e III são corretas.
- (D) Somente as proposições I e II são corretas.

QUESTÃO 9

Analise as proposições referentes à articulista.

- I – O principal objetivo da articulista é criticar os pais que se preocupam em deixar aos filhos os valores educacionais.
- II – Para a articulista, o moralismo faz parte da moralidade que toda pessoa deve ter.
- III – Para a articulista, o respeito é um valor que não está condicionado a sexo, idade ou posição social.

Assinale a alternativa **CORRETA**.

- (A) Somente a proposição I é correta.
- (B) Somente a proposição III é correta.
- (C) Somente as proposições I e III são corretas.
- (D) Somente as proposições I e II são corretas.

QUESTÃO 10

“Temos então de ser modelos? Suprema chatice. Não, não temos de ser modelos: nós somos aquele primeiro modelo que crianças recebem e assimilam, e isso passa pelo ar, pelos poros, pelas palavras, silêncios e posturas” (linhas 22 a 24)

Infere-se do trecho lido que:

- (A) Os exemplos dos pais são as primeiras referências que as crianças constroem.
- (B) Existem modelos predeterminados a serem seguidos.
- (C) O modelo ideal é aquele deixado pelos pais.
- (D) Ser modelo para os filhos é uma tarefa chata a ser cumprida pelos pais.

QUESTÃO 11

*“O resto é conversa **fiada**.”* (linha 26). A expressão destacada significa conversa

- (A) informal.
- (B) rápida.
- (C) vulgar.
- (D) fútil.

QUESTÃO 12

“Gosto de pensar na perplexidade quanto ao legado que podemos deixar no que depende de nós. Que não é nem aquele legado alardeado por nossos pais – a educação e o preparo – nem é o valor em dinheiro ou bens, que se evaporam ao primeiro vendaval nas finanças ou na política.” (linhas 8 a 10)

Conclui-se do trecho que, para a articulista:

- (A) Os pais priorizam valores efêmeros na formação dos filhos.
- (B) Existem valores que sustentam o ser humano em momentos de crise.
- (C) O legado financeiro e o educacional são mais enraizados na formação humana.
- (D) A preocupação de pais em deixar aos filhos uma boa formação escolar é desnecessária.

QUESTÃO 13

O trecho *ah! O velho aqui ainda pode* (linha 18)

- (A) Indica uma voz que se vangloria.
- (B) Exemplifica uma fala moralista.
- (C) Prejudica a clareza e a coesão textual.
- (D) Deveria, no texto, ser colocada entre aspas.

QUESTÃO 14

Leia o fragmento, analise-o.

“Não adianta falar em ética, se vasculho bolsos e gavetas de meus filhos, se escuto atrás da porta ou na extensão do telefone – a não ser que a ameaça das drogas justifique essa atitude. Não adianta falar de justiça, se trato miseravelmente meus funcionários. Não se pode falar em decência, se pulamos a cerca deslavadamente, quem sabe até nos fanfarronando diante dos filhos homens: ah, o velho aqui ainda pode! Nem se deve pensar em respeito, se desrespeitamos quem nos rodeia, e isso vai dos empregados ao parceiro ou parceira, passando pelos filhos, é claro. Se sou tirana, egoísta, bruta; se sou tola, fútil, metida a gatinha gostosa; se vivo acima das minhas possibilidades e ensino isso aos meus filhos, o efeito sobre a moral deles e sua visão da vida vai ser um desastre.”

A análise quanto aos elementos lingüísticos e semânticos do texto está correta, **EXCETO**:

- (A) No fragmento, há um predomínio de construções sintáticas de natureza condicional.
- (B) A transcrição da fala do pai evidencia desvio do padrão estilístico do artigo de opinião.
- (C) O trecho “a não ser que a ameaça das drogas justifique essa atitude” denota uma restrição.
- (D) O uso de primeira pessoa possibilita a percepção de uma posição explícita da articulista.

MATEMÁTICA (QUESTÕES 15-24)

QUESTÃO 15

Em um experimento com 91 plantas de café, o número de folhas lesionadas pela praga ‘bicho-mineiro’, em cada planta, foi anotado e descrito no quadro abaixo:

Quadro. Frequência de plantas de café em relação ao grau de infestação de bicho-mineiro em um experimento com a cultura do café. UFLA, Lavras, 2013.

Número de folhas lesionadas por planta	Frequência absoluta (número de plantas)	Frequência percentual (%)
0	3	3,30
1	8	8,78
2	15	16,48
3	22	24,18
4	21	23,08
5	16	17,58
6	4	4,40
7	0	0,00
8	2	2,20
9	0	0,00
10 ou mais	0	0,00
Total	91	100,00

Fonte: levantamento exaustivo *in loco* no experimento.

Uma planta é considerada sob dano severo se tem mais de 5 folhas lesionadas. O percentual de plantas sob dano severo no experimento é de:

- (A) 6,00%
- (B) 6,60%
- (C) 22,00%
- (D) 24,18%

CONCURSO PÚBLICO – UFLA – EDITAL PRGDP Nº 48/2013

QUESTÃO 16

O quadro abaixo mostra as classes de riscos no trabalho e está organizado conforme as tabelas apresentadas em seguida.

Perigos	Riscos			Decisão	
	Evento	Classe de Probabilidade	Classe de Gravidade		Resultado
Postura inadequada	Doença ocupacional	3	3	9	Controle
Piso escorregadio	Escorregar e Cair				
Substância, composto, ou produto químico em geral	Inalação				

Classe de Probabilidade	
5	Muito Alta
4	Alta
3	Média
2	Baixa
1	Muito Baixa

Classe de Gravidade	
5	Morte
4	Acidentes com sequelas importantes
3	Acidentes com afastamento superior a 15 dias
2	Acidentes com ferimentos e afastamento
1	Acidentes sem afastamento

Resultados	Decisões possíveis
Até 5 pontos	Risco tolerável pela organização
De 6 a 19 pontos	Risco que exige controle
Maior ou igual a 20 pontos	Risco que impossibilita atividade

Em uma empresa, o perigo “Postura inadequada”, que pode levar ao evento “Doença ocupacional”, tem classe de probabilidade 3 de ocorrer em uma dada atividade, e sua classe de gravidade é considerada 3. O Resultado do risco é $3 \times 3 = 9$, um risco que exige controle. Se os eventos “Escorregar e cair” têm classe de probabilidade 2 e classe de gravidade 2, e “Inalação” tem classes de probabilidade e classe de gravidade 4 e 5, respectivamente, então as “Decisões possíveis” serão, na ordem:

- (A) Classe de probabilidade baixa, Morte.
- (B) Risco que exige controle, Risco que impossibilita a atividade.
- (C) Risco tolerável pela organização, Risco que impossibilita a atividade.
- (D) Classe de probabilidade baixa, Acidentes com ferimentos e afastamento.

QUESTÃO 17

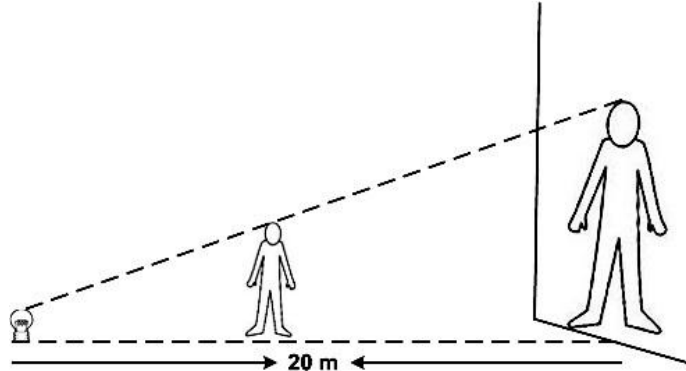
Um setor de uma universidade possui 6 vagas de estacionamento. Há 1 300 carros na universidade em um dado dia e, desses, 13 pertencem a pessoas com necessidades especiais. Supondo que todos os carros tenham a mesma probabilidade de estacionar em qualquer uma dessas vagas, a probabilidade de que as 6 vagas sejam simultaneamente ocupadas por carros de pessoas com necessidades especiais é aproximadamente de:

- (A) 0,01%
- (B) 0,06%
- (C) 0,13%
- (D) 0,0000000001%

QUESTÃO 18

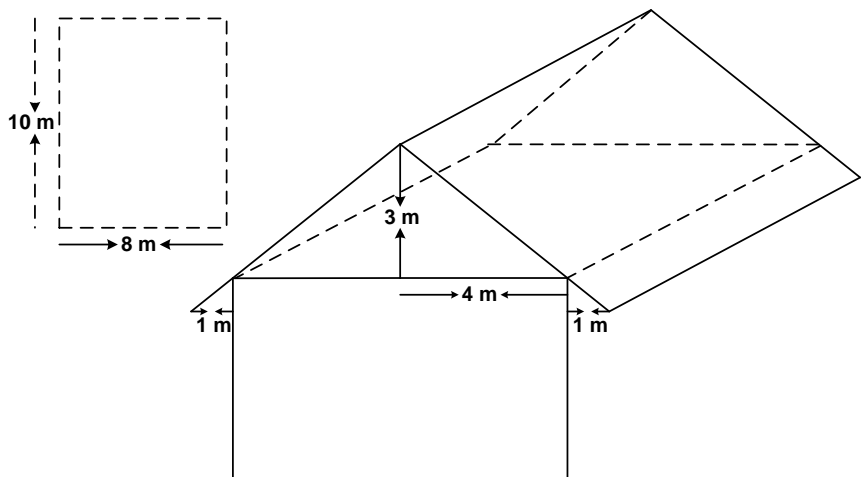
Uma lâmpada acesa foi colocada ao nível do solo a uma distância de 20 metros de uma parede; entre a lâmpada e a parede há uma pessoa. A distância da lâmpada até a pessoa, para que a sombra dessa pessoa na parede tenha o dobro de sua altura, é:

- (A) 10,0 metros.
- (B) 7,5 metros.
- (C) 5,0 metros.
- (D) 1,0 metro.



QUESTÃO 19

Sobre uma laje retangular de dimensões 8 metros por 10 metros será construído um telhado, conforme a figura:

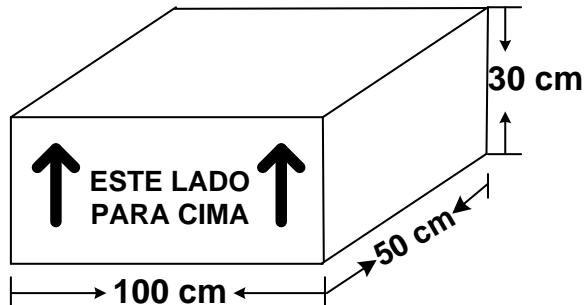


A área total do telhado será de:

- (A) $80\sqrt{3}$ metros quadrados.
- (B) 100 metros quadrados.
- (C) $100\sqrt{2}$ metros quadrados.
- (D) 125 metros quadrados.

QUESTÃO 20

385 caixas de dimensões 100 centímetros x 50 centímetros x 30 centímetros devem ser armazenadas em pilhas em um galpão de 10 metros de comprimento, 20 metros de largura e 5 metros de altura. Os números mínimo e máximo de pilhas que podem ser formadas são, respectivamente:



- (A) 35 e 171 pilhas.
- (B) 49 e 385 pilhas.
- (C) 25 e 385 pilhas.
- (D) 50 e 385 pilhas.

QUESTÃO 21

Uma prefeitura oferece ao contribuinte duas opções de pagamento do IPTU (Imposto Predial e Territorial Urbano): o pagamento total no primeiro dia do ano, com desconto, ou o pagamento total sem desconto no último dia do mesmo ano. A prefeitura, em um primeiro cálculo do desconto, supôs que um contribuinte tem dinheiro suficiente para pagar seu IPTU em janeiro, e que esse dinheiro está aplicado em uma caderneta de poupança que rende 0,5% ao mês. Para que os contribuintes não sejam prejudicados, o desconto deve ser pelo menos igual ao rendimento auferido em 12 meses. Supondo $1,005^{12} = 1,062$, o desconto mínimo deve ser de:

- (A) 2,0%
- (B) 6,0%
- (C) 5,8%
- (D) 10,0%

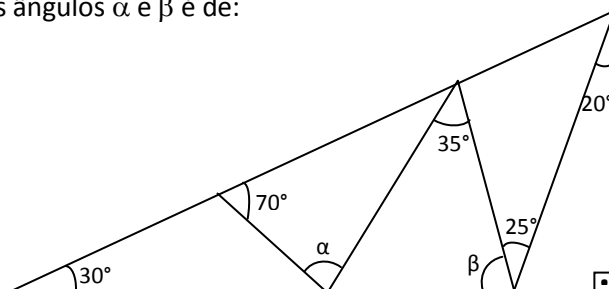
QUESTÃO 22

O menor número inteiro positivo que dividido por 5 tem como resto 3 e dividido por 7 tem como resto 5, possui como fatores primos:

- (A) 3 e 11
- (B) 3 e 13
- (C) 5 e 7
- (D) 13 e 17

QUESTÃO 23

Uma treliça é uma estrutura feita em aço, que usualmente sustenta telhados em construções de grande porte. Para a treliça da figura, a soma dos ângulos α e β é de:



- (A) 140 graus
- (B) 145 graus
- (C) 165 graus
- (D) 180 graus

QUESTÃO 24

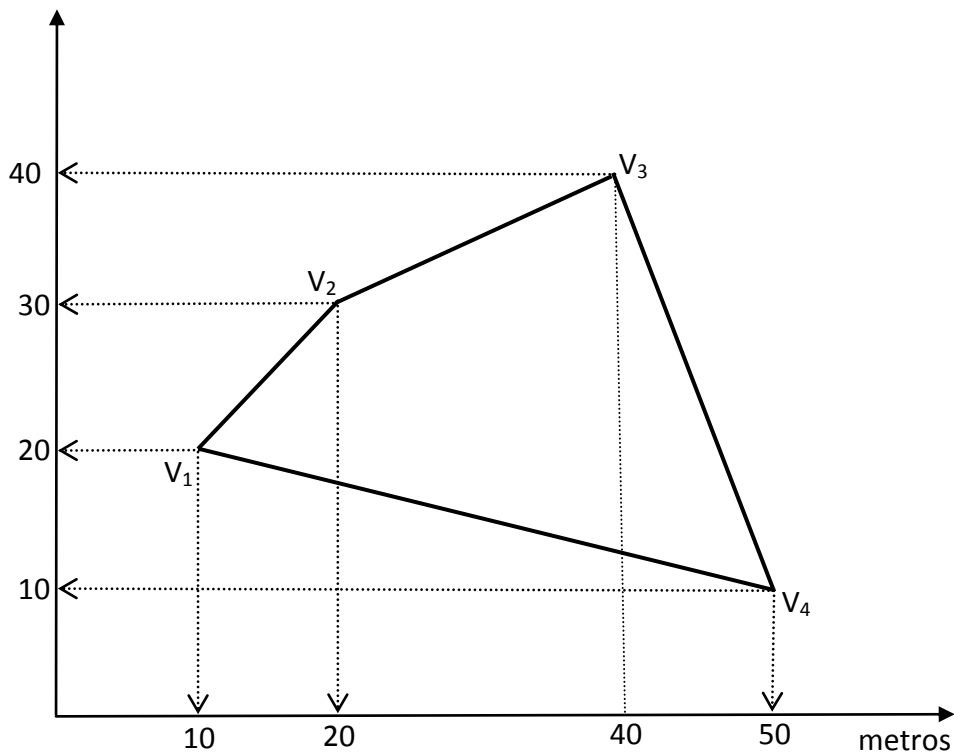
O valor da expressão $\frac{(0,01)(0,05)\sqrt{20\ 000} + \left(\frac{1}{2}\right)^{-\frac{1}{2}}}{\sqrt{1 - \frac{1}{9}}}$ é:

- (A) 1,575
- (B) 3,15
- (C) $\sqrt{2}$
- (D) 1

CONHECIMENTO ESPECÍFICO
TÉCNICO EM AGRIMENSURA (QUESTÕES 25-62)

QUESTÃO 25

A figura abaixo apresenta a planta planimétrica de um terreno e as coordenadas absolutas (X, Y) dos pontos limítrofes:

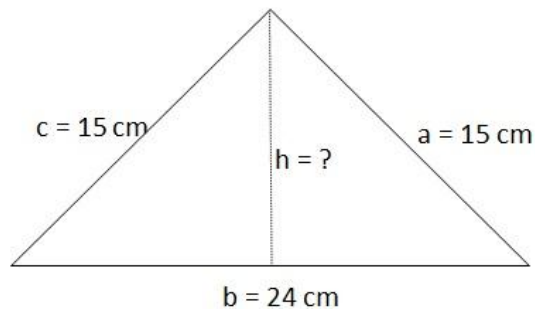


A área do terreno calculada pelo método de Gauss é:

- (A) 600,00 m²
- (B) 700,00 m²
- (C) 1.200,00 m²
- (D) 1.400,00 m²

QUESTÃO 26

A figura abaixo apresenta as dimensões de um terreno em planta na escala de 1:1.000.



A área do terreno, em hectares, é:

- (A) 5,40 ha
- (B) 0,54 ha
- (C) 1,08 ha
- (D) 0,90 ha

QUESTÃO 27

Sobre os Sistemas de coordenadas, é **CORRETO** afirmar:

- (A) Para o Hemisfério Norte, as Coordenadas UTM variam de 10.000 km a 0 km, ao passo que para o Hemisfério Sul variam de 0 km a 10 000 km.
- (B) Latitude e Longitude descrevem a localização de um lugar na Terra medido em graus, a partir da do Meridiano de Greenwich e da linha do Equador, respectivamente.
- (C) O sistema UTM (Universal Transversa de Mercator) utiliza um sistema de coordenadas cartesianas bidimensional para dar localizações na superfície da Terra.
- (D) Coordenadas UTM é o nome dado aos valores de abscissa (E) e ordenada (N) de um ponto sobre a superfície da Terra, quando esse é projetado sobre o circuito perpendicular ao elipsoide de referência.

QUESTÃO 28

Analise as seguintes afirmativas e assinale com **V** as **VERDADEIRAS** e com **F** as **FALSAS**:

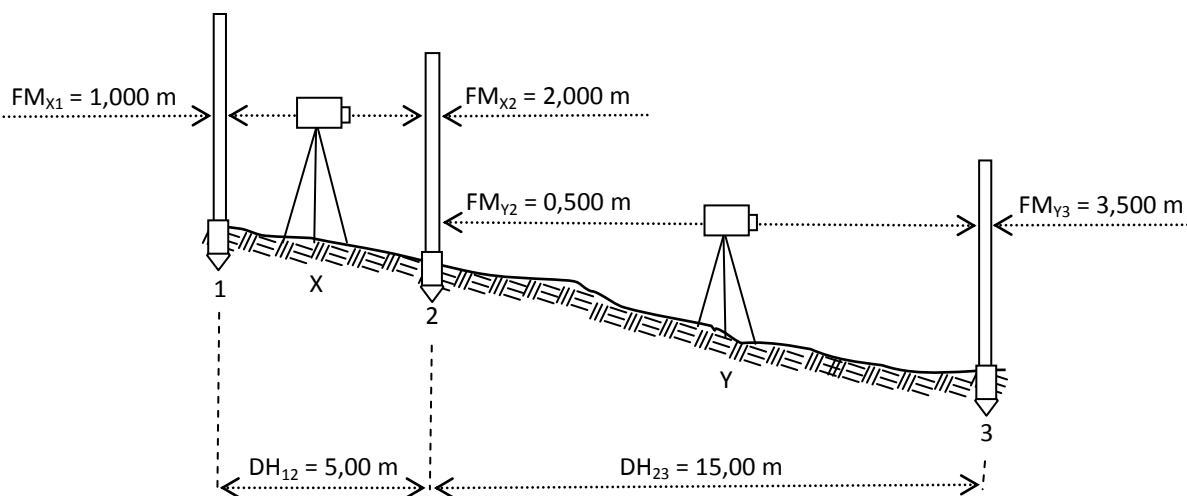
- () Na locação de obras, o profissional vai ao terreno obter medidas de ângulos e distâncias para, no escritório, calcular e desenhar.
- () No levantamento topográfico, o profissional vai ao terreno para implantar o projeto da obra.
- () Na locação de obras, a partir de coordenadas de pontos definidos em um projeto, são calculadas direções e distâncias em relação a marcos de referência.
- () Muitas vezes, as dificuldades na locação de uma obra se deve ao fato de o profissional apresentar um projeto no qual a forma do terreno não coincide com a forma real.

Assinale a alternativa que apresenta a sequência **CORRETA**.

- (A) V – F – F – V
- (B) F – F – V – V
- (C) V – V – F – F
- (D) V – F – V – F

QUESTÃO 29

A figura abaixo apresenta o levantamento topográfico de um perfil pelo método do nivelamento geométrico.



LEGENDA:

- X e Y = estações (nível óptico)
- 1, 2 e 3 = pontos visados (miras)
- FM_{x1} = leitura do fio médio no ponto 1 (estação X)
- FM_{x2} = leitura do fio médio na estaca 2 (estação X)
- FM_{y2} = leitura do fio médio na estaca 2 (estação Y)
- FM_{y3} = leitura do fio médio na estaca 3 (estação Y)
- DH_{12} = distância horizontal entre os pontos 1 e 2
- DH_{23} = distância horizontal entre os pontos 2 e 3

A declividade do terreno entre os pontos 1 e 3 é:

- (A) - 25%
- (B) - 20%
- (C) +20%
- (D) +25%

QUESTÃO 30

Sobre o georreferenciamento de imóvel rural, são corretas as afirmativas, **EXCETO**:

- (A) O imóvel rural a ser considerado nos serviços de georreferenciamento é aquele objeto do título de domínio, podendo ser passível ou não de titulação.
- (B) As coordenadas dos vértices definidores dos limites do imóvel devem ser referenciadas ao Sistema Geodésico Brasileiro, vigente na época da submissão do trabalho.
- (C) Vértice de limite é o ponto onde a linha limítrofe do imóvel rural muda de direção ou onde existe interseção dessa linha com qualquer outra linha limítrofe de imóvel contíguo.
- (D) Somente está apto a ser credenciado o profissional habilitado pelo CREA (Conselho Regional de Engenharia e Agronomia), para execução de serviços de georreferenciamento de imóveis rurais.

QUESTÃO 31

Apresentam-se proposições sobre integração entre o sistema GNSS (Global Navigation Satellite Systems) e topografia:

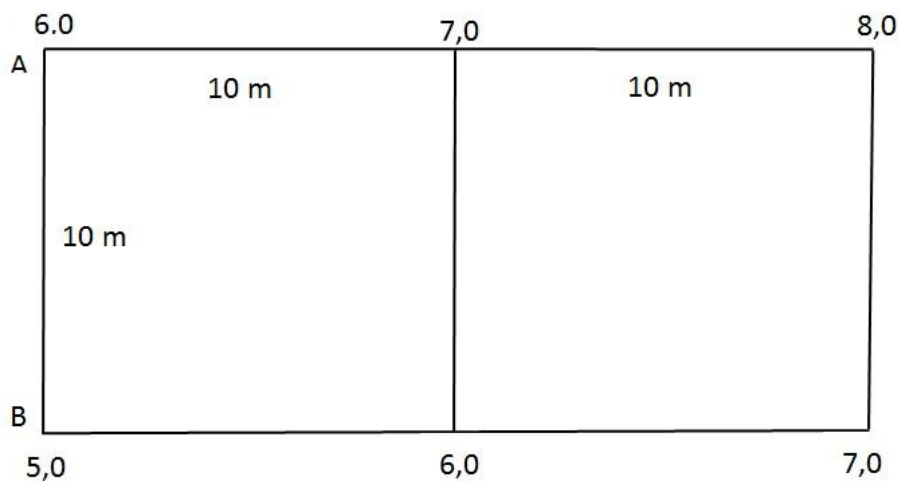
- I – Quando um sistema de navegação por satélite possui a capacidade de oferecer posicionamento em qualquer ponto da superfície terrestre, adota-se a nomenclatura de GNSS.
- II – O processo de levantamento por GNSS pode ser integrado a métodos de levantamento topográfico em que se faz uso de equipamentos, tal como teodolito, estação total, entre outros.
- III – Os métodos de levantamento por GNSS e de levantamento topográfico, quando devidamente combinados, oferecem praticidade no levantamento realizado em áreas de difícil acesso, embora não possibilite levantamento preciso.
- IV – Uma forma de realizar a integração entre o sistema GNSS e a topografia é transformar as coordenadas dos pontos da poligonal levantados por equipamentos (teodolitos, estações totais, entre outros) para um sistema GNSS local.

Assinale a alternativa **CORRETA**.

- (A) Somente as alternativas III e IV são corretas.
- (B) Somente as alternativas II e III são corretas.
- (C) Somente as alternativas I e IV são corretas.
- (D) Somente as alternativas I e II são corretas.

QUESTÃO 32

Analise a figura a seguir e indique o volume de corte, calculado segundo a fórmula de prisma, se o projeto exige uma plataforma horizontal na cota 4.

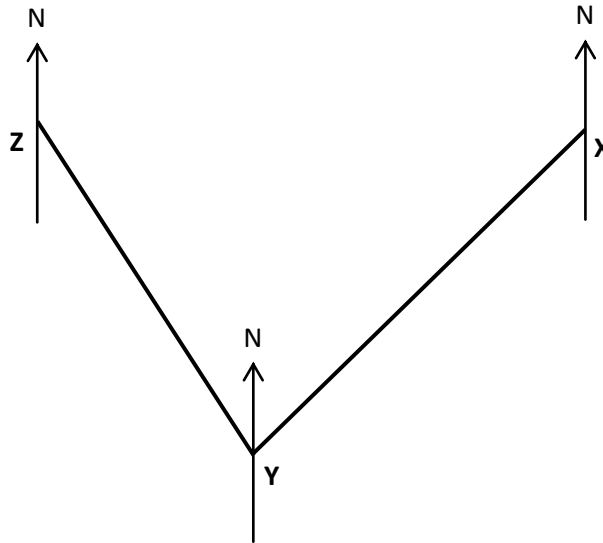


O volume de corte é:

- (A) 400 m³
- (B) 500 m³
- (C) 600 m³
- (D) 700 m³

QUESTÃO 33

Na figura abaixo, o azimute à direita do ponto X é $200^{\circ}00'$ e o rumo do ponto Z é S $10^{\circ}00'$ E. Indique o ângulo XYZ medido no sentido horário.



O ângulo XYZ é:

- (A) $350^{\circ}00'$
- (B) $340^{\circ}00'$
- (C) $330^{\circ}00'$
- (D) $320^{\circ}00'$

QUESTÃO 34

Assinale a alternativa que apresenta equivalência **CORRETA**.

- (A) 1 are = 0,1 hectare
- (B) 1 litro = 1 metro cúbico
- (C) 400 grados = 2π radianos
- (D) 1 alqueire paulista = 2 alqueires mineiro

QUESTÃO 35

A alternativa que apresenta os termos corretos, na ordem em que se encontram e que completam **CORRETAMENTE** as lacunas na frase abaixo, é:

Chama-se _____ a figura _____ descrita pela forma da terra que pode, em linhas gerais, ser considerada como a _____ de nível médio dos _____.

- (A) geoide, real, superfície, mares.
- (B) geoide, ideal, superfície, mares.
- (C) globoide, real, planície, montes.
- (D) globoide, ideal, planície, montes.

QUESTÃO 36

A figura abaixo apresenta a planta planialtimétrica de um terreno na escala de 1:500.

W	74,8	74,2	73,8	73,6	74,0
X	73,8	73,1	72,7	72,5	72,9
Y	72,8	72,2	71,4	71,2	71,8
Z	72,4	71,7	70,7	70,2	70,6
	1	2	3	4	5

As curvas de nível (CN) que passam pelo terreno, equidistantes de 1 metro, são:

- (A) CN de 74,0 m; CN de 73,0 m; CN de 72,0 m e CN de 71,0 m.
- (B) CN de 73,0 m; CN de 72,0 m; CN de 71,0 m e CN de 70,0 m.
- (C) CN de 74,9 m; CN de 73,9 m; CN de 72,9 m e CN de 71,9 m.
- (D) CN de 75,2 m; CN de 73,2 m; CN de 72,2 m e CN de 71,2 m.

QUESTÃO 37

Alguns programas de Topografia têm seu CAD (Computer Aided Design) próprio, outros trabalham em conjunto com um CAD específico, como o AutoCAD. Sobre as aplicações do CAD, é correto afirmar, **EXCETO**:

- (A) O CAD permite o traçado de curvas de nível utilizando Modelos Digitais de Terreno.
- (B) O CAD permite a criação automática de malha de coordenada.
- (C) O CAD permite a elaboração de perfis do terreno.
- (D) O CAD permite a determinação da fertilidade do solo.

QUESTÃO 38

Para a representação da superfície física da Terra, utilizam-se MDT (Modelos Digitais do Terreno). Um MDT pode ser definido com a representação matemática de uma superfície, nas coordenadas X, Y e Z. São aplicações dos MDT, **EXCETO**:

- (A) Análise de variáveis geofísicas e geoquímicas.
- (B) Previsão do tempo e elaboração de mapas agrometeorológicos.
- (C) Armazenamento de dados de altimetria para utilização em mapas topográficos.
- (D) Elaboração de mapas de declividade e exposição em apoio à análise de geomorfologia.

QUESTÃO 39

Uma das particularidades do software AutoCAD é a possibilidade de criação de desenho em camadas ou layers. Sobre tais layers, é **CORRETO** afirmar:

- (A) O desenho pode ser criado em partes separadas que se sobrepõem e se separam.
- (B) O desenho não pode ser criado em partes separadas que se sobrepõem e se separam.
- (C) O desenho pode ser criado em partes separadas, mas não se sobrepõem e se separam
- (D) O desenho pode ser criado em partes separadas que se sobrepõem, mas não se separam.

QUESTÃO 40

Apresentam-se afirmativas sobre ângulos; analise-as e assinale com **V** as **VERDADEIRAS** e com **F** as **FALSAS**.

- () Ângulo Horizontal é o ângulo formado entre dois alinhamentos ligados entre si por um vértice, medido no plano horizontal.
- () Ângulo Horizontal é o ângulo formado entre dois alinhamentos ligados entre si por um vértice, medido no plano radial.
- () Ângulo Vertical é o ângulo formado entre a linha definida pela superfície do solo (ao longo do alinhamento) e a linha do horizonte.
- () Ângulo Vertical é o ângulo formado entre a linha definida pela superfície do solo (ao longo do alinhamento) e a linha horizontal.

A alternativa que apresenta a sequência **CORRETA** é:

- (A) V – V – F – V
- (B) F – F – V – V
- (C) V – F – V – F
- (D) F – V – F – V

QUESTÃO 41

Apresentam-se afirmativas sobre sistemas de medição de ângulos. Analise-as e assinale com **V** as **VERDADEIRAS** e com **F** as **FALSAS**.

- () Sistema sexagesimal é aquele cuja circunferência é dividida em 360 partes iguais, chamadas graus, os quais ainda são subdivididos em 60 partes, chamados minutos, cada um ainda podendo ser subdividido em 60 segundos.
- () Sistema sexagesimal é aquele cuja circunferência é dividida em 60 partes iguais, chamadas sexteto.
- () Sistema centesimal é aquele cuja circunferência é dividida em 100 partes iguais, denominadas grados;
- () Sistema de radianos é aquele cuja circunferência é relacionada ao número π (pi), sendo dividida em 2π radianos.

A alternativa que apresenta sequência **CORRETA** é:

- (A) V – F – F – F
- (B) F – F – V – F
- (C) F – V – F – V
- (D) V – F – F – V

QUESTÃO 42

Apresentam-se afirmativas sobre as curvas de nível. Analise-as e assinale com **V** as **VERDADEIRAS** e com **F** as **FALSAS**.

- () Quanto mais acidentado o relevo menor o numero de curvas de nível.
- () Curvas mestras são curvas de traços mais grosso que apresentam o valor da cota ou altitude.
- () As curvas de nível nunca se cruzam, mas podem se tocar.
- () A equidistância entre as curvas de nível não depende da declividade.

A alternativa que apresenta sequência **CORRETA** é:

- (A) V – F – V – V
- (B) F – V – F – V
- (C) F – V – V – F
- (D) V – F – F – V

QUESTÃO 43

Com a utilização do programa computacional ou software específico CAD (Computer Aided Design) ou desenho auxiliado por computador, representam-se áreas, volumes, superfícies e tudo o que a topografia tradicional é capaz de fazer. Assim, é **CORRETO** afirmar, quanto ao uso do CAD:

- () Ganha-se em tempo e qualidade.
- () Ganha-se em tempo, mas perde-se em qualidade.
- () Perde-se em tempo e em qualidade.
- () Perde-se em tempo e ganha-se em qualidade.

Assinale a alternativa que apresenta a sequência **CORRETA**.

- (A) V – F – F – V
- (B) F – V – V – F
- (C) F – V – F – F
- (D) V – F – F – F

QUESTÃO 44

Para a confecção do desenho de plantas em agrimensura, são utilizados papéis especiais de dimensionamentos normalizados, entre eles estão os da série A, (A0, A1, A2, A3, A4 e A5). Analise as afirmativas e assinale com **V** as **VERDADEIRAS** e com **F** as **FALSAS**.

- () O A0 possui a maior dimensão.
- () O A5 possui a maior dimensão.
- () O A0 possui a menor dimensão.
- () O A5 possui a menor dimensão.

Assinale a alternativa que apresenta a sequência **CORRETA**.

- (A) V – F – F – F
- (B) V – F – F – V
- (C) V – V – F – V
- (D) F – V – V – F

QUESTÃO 45

Entre os métodos de levantamento planimétrico, o levantamento por irradiação é empregado na medição de superfícies, considerando o tamanho e a declividade. Analise as afirmativas e assinale com **V** as **VERDADEIRAS** e com **F** as **FALSAS**.

O levantamento por irradiação é empregado para medir:

- () pequenas superfícies relativamente planas.
- () grandes superfícies com declividade acentuada.
- () pequenas superfícies com declividade acentuada.
- () superfícies com visibilidade entre os pontos que a definem.

Assinale a alternativa que apresenta a sequência **CORRETA**.

- (A) V – F – F – V
- (B) V – V – F – F
- (C) F – V – F – V
- (D) F – V – V – F

QUESTÃO 46

Nos levantamentos altimétricos, ou nivelamentos, utilizam-se medidas de referência conhecidas como ALTITUDE e a COTA. Analise as afirmativas e assinale com **V** as **VERDADEIRAS** e com **F** as **FALSAS**.

- () Altitude de um ponto da superfície terrestre é a medida vertical desse ponto até a superfície média dos mares; e cota de um ponto da superfície terrestre é a distância vertical desse ponto a uma superfície qualquer de referência.
- () Altitude de um ponto da superfície terrestre é a distância **INCLINADA** desse ponto até a superfície média dos mares; e cota de um ponto da superfície terrestre é a distância **INCLINADA** desse ponto a uma superfície qualquer de referência.
- () Altitude de um ponto da superfície terrestre é a distância vertical desse ponto até **UMA** superfície qualquer de referência; e cota de um ponto da superfície terrestre é a distância horizontal desse ponto **ATÉ A** superfície média dos mares
- () Altitude de um ponto da superfície terrestre é a distância horizontal desse ponto até a superfície média dos mares; e cota de um ponto da superfície terrestre é a distância horizontal desse ponto à uma superfície qualquer de referência.

Marque a alternativa que apresenta a sequência **CORRETA**.

- (A) V – V – F – F
- (B) F – F – F – V
- (C) V – F – F – F
- (D) F – V – V – F

QUESTÃO 47

Um técnico em Agrimensura fez um levantamento com um teodolito para um alinhamento entre os pontos X e Y, observando a mira situada no ponto Y; o ângulo zenital foi de 30° e as leituras observadas foram, respectivamente, para os fios superior, médio e inferior de 3,865 m, 2,442 m e 1,020 m. A altura do aparelho foi de 1,493 m e o número gerador do teodolito igual a 100. A distância reduzida determinada entre os pontos X e Y foi de:

(Considere: o teodolito situado no ponto X e $\cos 60^\circ = \sin 30^\circ = 0,5$)

- (A) 71,125 m
- (B) 75,000 m
- (C) 213,375 m
- (D) 106,650 m

QUESTÃO 48

Apresentam-se proposições sobre a representação da direção de um alinhamento por meio de rumos

- I – É o menor ângulo horizontal que o alinhamento forma com o meridiano magnético ou verdadeiro, em relação ao quadrante que se encontra.
- II – É o menor ângulo horizontal que o alinhamento forma com a direção leste-oeste, variando de 0° a 90° .
- III – É o menor ângulo horizontal que o alinhamento forma com a direção norte-sul, variando de 0° a 90° conforme o quadrante.
- IV – É o menor ângulo horizontal que o alinhamento forma com a direção norte-sul, variando de 0° a 180° .

Assinale a alternativa **CORRETA**.

- (A) Somente as proposições I e II são corretas.
- (B) Somente as proposições I e III são corretas.
- (C) Somente as proposições II e III são corretas.
- (D) Somente as proposições III e IV são corretas.

QUESTÃO 49

Analise as afirmativas e assinale com **V** as **VERDADEIRAS** e com **F** as **FALSAS**.

- () A determinação da diferença de nível entre os pontos é feita por vários métodos e equipamentos/instrumentos.
- () O clinômetro é o único instrumento utilizado para a determinação da declividade.
- () O nivelamento trigonométrico é indicado para a determinação da altura em pontos inacessíveis.
- () O nivelamento geométrico é realizado com qualquer método ou equipamento/instrumento.

Marque a alternativa que apresenta a sequência **CORRETA**.

- (A) V – V – F – F
- (B) F – V – V – F
- (C) F – F – V – V
- (D) V – F – V – F

QUESTÃO 50

Um alinhamento apresenta 600 m de comprimento no terreno. Em uma escala de 1:2.000, o comprimento do alinhamento em planta é:

- (A) 3×10^{-1} m
- (B) 3×10^{-2} m
- (C) 3×10^1 m
- (D) 3×10^2 m

QUESTÃO 51

Tratando-se de levantamento topográfico, a escala adequada é:

- (A) De Fração.
- (B) Natural.
- (C) De Redução.
- (D) De Ampliação.

QUESTÃO 52

As cartas topográficas também podem ser construídas com as coordenadas plano-retangulares que formam um quadriculado relacionado à Projeção UTM (Universal Transversa de Mercator). Com relação à UTM, é **CORRETO** afirmar que ele divide o globo terrestre em:

- (A) 60 fusos de 6° de latitude cada um.
- (B) 60 fusos de 6° de longitude cada um.
- (C) fuso com uma distância vertical de 10.000 m.
- (D) fuso com uma distância vertical de 50.000 m.

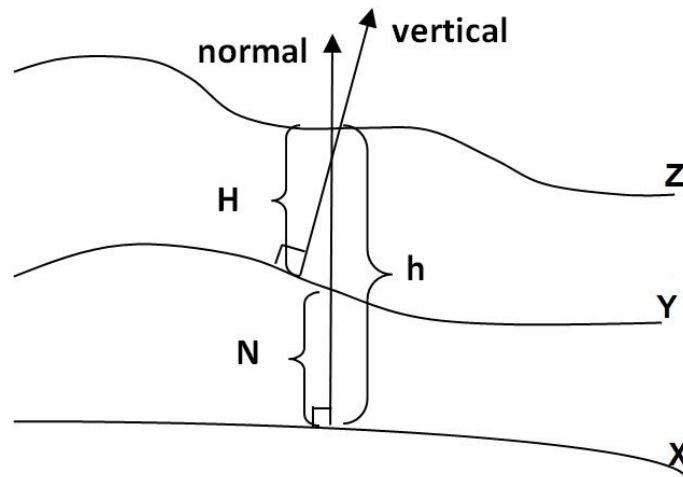
QUESTÃO 53

É **CORRETO** afirmar sobre o sistema UTM (Universal Transversa de Mercator):

- (A) A diferença de achatamento entre o Hemisfério Norte e Hemisfério Sul é de 6° .
- (B) Cada fuso está associado à origem do sistema interseção da linha do Equador com o Meridiano de Greenwich.
- (C) Os fusos são numerados de um a sessenta, começando no fuso 180° W Gr a 174° W Gr e continuando para leste.
- (D) O sistema UTM é usado entre as latitudes 84° N e 80° S, pois, para latitudes superiores, as deformações são muito grandes.

QUESTÃO 54

Entre os conceitos importantes na Geodésia, estão os relacionados à distância entre as superfícies da terra, o elipsoide e geoide, que são a altitude ortométrica, altitude geométrica e altura geoidal. Na figura a seguir, as letras X, Y e Z representam, respectivamente, o elipsoide, o geoide e a superfície da Terra, os quais determinam as referidas altitudes e altura representadas pelas letras H, h e N.



Com relação à representação H, h e N, é **CORRETO** afirmar:

- (A) H = altitude ortométrica, h = altitude geométrica e N = altura geoidal
- (B) H = altitude geométrica, h = altitude ortométrica e N = altura geoidal
- (C) H = altura geoidal, h = altitude geométrica e N = altitude ortométrica
- (D) H = altitude ortométrica, h = altura geoidal e N = altitude geométrica

QUESTÃO 55

Analise as afirmativas relacionadas aos receptores GPS (Sistema de Posicionamento Global) de navegação que apresentam características quanto à sua aplicação. Assinale com **V** as **VERDADEIRAS** e com **F** as **FALSAS**.

- () As observações pontuais obtidas pelo GPS apresentam precisão.
- () Não permitem pós-processamento, pois não armazenam rastreamento durante um tempo.
- () Há um erro que é indicado em cada momento e é variável.

Marque a alternativa que apresenta a sequência **CORRETA**.

- (A) V – F – V
- (B) F – F – V
- (C) F – V – V
- (D) V – V – F

QUESTÃO 56

Analise as afirmativas sobre os receptores GPS (Sistema de Posicionamento Global) e assinale com **V** as **VERDADEIRAS** e com **F** as **FALSAS**.

- () Um receptor geodésico pode apresentar a mesma precisão de um receptor de navegação, se não for feito o pós-processamento dos dados e as correções.
- () O sistema GPS consiste de três segmentos principais: espacial, controle e usuários.
- () Segmento do usuário tem como tarefa monitorar e controlar continuamente o sistema de satélites
- () Segmento-controle é composto pelo receptor que permite ao usuário localizar sua posição no planeta, com base na triangulação dos sinais emitidos pelos satélites GPS.

Marque a alternativa que apresenta a sequência **CORRETA**.

- (A) V – F – V – F
- (B) F – V – F – V
- (C) F – F – V – F
- (D) V – V – F – F

QUESTÃO 57

Em topografia, a medição de ângulos verticais tem principalmente dois objetivos: - permitir o cálculo da distância _____ correspondente à distância medida na inclinação; - possibilitar o cálculo trigonométrico da diferença de nível entre dois ou mais pontos topográficos. Os ângulos verticais registrados baseados na linha do horizonte, se estiverem acima da linha, são positivos ou _____, são os _____ e, quando abaixo, são negativos ou _____, são os _____. Se o terreno estiver em nível, o ângulo vertical será nulo.

Indique a alternativa que completa **CORRETAMENTE** as lacunas.

- (A) vertical, descendentes, aclives, ascendentes, declives
- (B) vertical, ascendentes, aclives, descendentes, declives
- (C) horizontal, ascendentes, aclives, descendentes, declives
- (D) horizontal, ascendentes, declives, descendentes, aclives

QUESTÃO 58

No que se refere às obrigações dos empregados, de acordo com o artigo 158 da CLT - Consolidação das Leis do Trabalho, analise as proposições abaixo:

- I – Compete ao empregado observar as normas de segurança e medicina do trabalho, constituindo ato faltoso do empregado a recusa injustificada pela colaboração com a empresa na aplicação e na observância das instruções expedidas pelo empregador quanto às precauções a tomar, no sentido de evitar acidentes do trabalho ou doenças ocupacionais.
- II – Compete ao empregado observar as normas de segurança e medicina do trabalho, constituindo ato faltoso do empregado a recusa injustificada ao uso dos equipamentos de proteção individual fornecidos pela empresa.
- III – Compete ao empregado observar as normas de segurança e medicina do trabalho, constituindo ato faltoso do empregado a recusa injustificada de promover a fiscalização do cumprimento das normas de segurança e medicina do trabalho.
- IV – Compete ao empregado observar as normas de segurança e medicina do trabalho, constituindo ato faltoso do empregado a recusa injustificada de se candidatar como representante dos empregados na CIPA.

Julgue as proposições e assinale a alternativa **CORRETA**.

- (A) Somente as proposições I e II estão corretas.
- (B) Somente as proposições I e III estão corretas.
- (C) Somente as proposições II e IV estão corretas.
- (D) Somente as proposições III e IV estão corretas.

QUESTÃO 59

A Norma Regulamentadora NR31 refere-se à:

- (A) Segurança e saúde no trabalho no meio rural, abrangendo exclusivamente as atividades de agricultura e pecuária.
- (B) Segurança e saúde no trabalho na agricultura, pecuária, silvicultura, exploração florestal e aquicultura, aplicando-se também às atividades de exploração industrial desenvolvidas em estabelecimentos agrários.
- (C) Segurança e saúde no trabalho na agricultura, pecuária, silvicultura, exploração florestal e aquicultura, aplicando-se também às atividades de exploração comercial urbana.
- (D) Segurança e saúde no trabalho no meio rural, abrangendo exclusivamente as atividades de agricultura, pecuária e silvicultura.

QUESTÃO 60

Assinale a alternativa **CORRETA** em que todos os equipamentos são de proteção individual - EPI.

- (A) Exaustor, filtro solar, máscara de gás, chapéu de aba larga.
- (B) Guarda corpo, filtro solar, abafador auricular, máscara de gás.
- (C) Abafador auricular, filtro solar, máscara de gás, chapéu de aba larga.
- (D) Abafador auricular, carenagem de correia, máscara de gás, chapéu de aba larga.

QUESTÃO 61

Sabe-se que em Universidades, por disposições estatutárias e regimentais, além das atividades de ensino, os profissionais realizam atividades de pesquisa e de extensão. Com relação às questões de segurança do trabalho, assinale a alternativa **CORRETA**.

- (A) Sendo a Universidade Pública, cujo regime de trabalho é regido pela Lei 8112/90, todos os servidores fazem jus à percepção de adicional de insalubridade, nos termos das Normas Regulamentadoras da Portaria 3214/78.
- (B) Sendo a Universidade Pública, cujo regime de trabalho é regido pela Lei 8112/90, seus servidores terceirizados, contratados sob o regime da CLT (Consolidação das Leis do Trabalho), também se submetem às Normas Regulamentadoras da Portaria 3214/78.
- (C) Sendo a Universidade Pública, cujo regime de trabalho é regido pela Lei 8112/90, seus servidores submetem-se apenas às normas internas de cada universidade, sendo facultada ao Administrador da Universidade a aplicação das Normas Regulamentadoras da Portaria 3214/78, mesmo em caso de servidores terceirizados, contratados sob o regime da CLT (Consolidação das Leis do Trabalho).
- (D) Sendo a Universidade Pública, cujo regime de trabalho é regido pela Lei 8112/90, todos os professores fazem jus à percepção de adicional de insalubridade, pois a atividade é classificada como penosa, nos termos das Normas Regulamentadoras da Portaria 3214/78 e, não havendo adicional de penosidade, adota-se o adicional de insalubridade.

QUESTÃO 62

Aristóteles era funcionário terceirizado de uma Universidade Federal, contratado sob o regime da CLT (Consolidação das Leis do Trabalho). Durante os 10 anos de trabalho, recebia sistematicamente treinamento quanto à importância e forma de uso dos EPIs. Várias vezes Aristóteles foi notificado por não usar os EPIs e recebeu advertências como punição. Após sofrer processo administrativo disciplinar, foi demitido do serviço por justa causa. Quanto à demissão, é **CORRETO** afirmar:

- (A) É ilegal, pois Aristóteles, mesmo que seu contrato seja regido pela CLT, não está sujeito às Normas Regulamentadoras de Segurança do Trabalho, pois a Universidade onde trabalhava é Federal.
- (B) É ilegal, pois mesmo sendo funcionário terceirizado, Aristóteles goza de estabilidade de emprego, pois deve ser equiparado ao servidor público efetivo.
- (C) É legal, pois, no caso, o uso do EPI é obrigatório e se recusar a utilizá-lo torna-se passível de demissão por justa causa.
- (D) É legal, pois mesmo não sendo o EPI de uso obrigatório por servidor público ou equiparado, a Universidade Federal goza de autonomia para interpretar as ações de seus funcionários conforme sua conveniência.