



PROCESSO SELETIVO 2013.1
CARGOS DE INSTRUTORIA

CADERNO DE PROVA

SERVIÇO NACIONAL DE APRENDIZAGEM COMERCIAL - DEPARTAMENTO REGIONAL DE PERNAMBUCO

37 – INSTRUTOR II

LEIA COM ATENÇÃO AS INSTRUÇÕES

1. Confira se seu CADERNO DE PROVA corresponde ao cargo escolhido em sua inscrição. Este caderno contém cinquenta questões objetivas, corretamente ordenadas de 1 a 50.
2. Caso esteja incompleto ou contenha algum defeito, solicite ao fiscal de sala que tome as providências cabíveis imediatamente, pois não serão aceitas reclamações posteriores.
3. O CARTÃO-RESPOSTA, que será entregue pelo fiscal durante a prova, é o único documento válido para a correção das questões objetivas expostas neste caderno.
4. Quando o CARTÃO-RESPOSTA estiver em suas mãos, confira-o para saber se está em ordem e se corresponde ao seu nome. Em caso de dúvidas, solicite orientação ao fiscal de sala.
5. No CARTÃO-RESPOSTA, a marcação das letras correspondente às suas respostas deve ser feita com caneta esferográfica azul ou preta. O preenchimento é de sua exclusiva responsabilidade.
6. Não danifique o CARTÃO-RESPOSTA, pois em hipótese alguma haverá substituição por erro do candidato.
7. Para cada uma das questões objetivas são apresentadas cinco alternativas classificadas com as letras: A, B, C, D e E, havendo apenas uma que responde ao quesito proposto. O candidato deve assinalar uma resposta. Marcação rasurada, emendada, com campo de marcação não preenchido ou com marcação dupla não será considerada.
8. A duração total da prova objetiva é de 3 horas, incluindo o tempo destinado à entrega das provas, identificação - que será feita no decorrer da prova - e ao preenchimento do CARTÃO-RESPOSTA.
9. Reserve, no mínimo, os 15 minutos finais para preencher o CARTÃO-RESPOSTA. Não será concedido tempo adicional para o preenchimento.
10. Você deverá permanecer obrigatoriamente em sala, no mínimo, por 1 hora após o início das provas e poderá levar este caderno somente no decurso dos últimos 60 minutos anteriores ao horário determinado para o seu término.
11. É terminantemente proibido ao candidato copiar seus assinalamentos feitos no CARTÃO-RESPOSTA da prova objetiva.
12. Não se comunique com outros candidatos nem se levante sem a autorização do fiscal de sala.
13. Ao terminar a prova, chame o fiscal de sala mais próximo, devolva-lhe o CARTÃO-RESPOSTA e deixe o local de prova.

Para uso do Instituto QUADRIX

TIPO **37S**

INFORMAÇÕES

- A partir das 15h (horário de Brasília) do dia posterior a aplicação da prova objetiva – Divulgação do Gabarito Preliminar.
- Não serão conhecidos os recursos em desacordo com o estabelecido em edital normativo.
- É permitida a reprodução deste material apenas para fins didáticos, desde que citada a fonte.
- **A desobediência a qualquer uma das determinações constantes em edital, no presente caderno ou no CARTÃO-RESPOSTA poderá implicar a anulação da sua prova.**

CHAVE DE SEGURANÇA:
S P I I 37

INSTITUTO
QUADRIX

EDUCAÇÃO PROFISSIONAL

Para responder às **questões** de **1** a **5**, leia o excerto apresentado.

QUESTÃO 1

Leia o trecho de José Mário Pires Azanha e, a partir dele, responda à questão.

“Alguém pode saber nadar, ser capaz de executar a atividade sem conhecer explicitamente nenhuma regra referente ao assunto. Diferentemente do caso do jogo de xadrez, pode-se dizer de alguém, que sabe nadar sem que esta afirmação implique que tem um conhecimento prévio das regras da nataç o. [...]   claro, tamb m, que se pode, atualmente, iniciar a aprendizagem de nataç o aprendendo antes um certo conjunto de regras. Mas, mesmo neste caso n o h  uma preced ncia l gica do conhecimento das regras para executar a atividade.”

H  uma relaç o de oposiç o – quanto   natureza do saber – entre o jogo de xadrez e a nataç o. Isto ocorre por qu ?

- (A) O saber relacionado   nataç o   arbitr rio e o saber relacionado ao jogo de xadrez   natural.
- (B) Ambos os saberes n o se diferenciam.
- (C) O uso de regras   necess rio para a nataç o e n o para o jogo de xadrez.
- (D) Aprender xadrez   mais f cil do que aprender a nadar.
- (E) Para a realizaç o do jogo de xadrez h  a necessidade da explicaç o pr via das regras, j  a nataç o pode ser realizada sem uma esp cie de preced ncia das regras.

QUEST O 2

Com nio, em sua *Did tica Magna* (1657), entende a did tica como “uma arte universal de ensinar tudo a todos”. Azanha considera que a definiç o de Com nio   uma ilus o, isso porque existem atividades em que n o h  regras que possam garantir um  xito. Dentre estas, temos as atividades de ensinar, pensar criticamente e argumentar.

Sendo assim, podemos encarar o fazer do professor como:

- (A) uma atividade com regras certas e determinadas para se alcanç r o  xito.
- (B) uma atividade em que o uso de determinadas regras n o confere o  xito necess rio.
- (C) uma atividade relacionada   execuç o de regras claras.
- (D) uma atividade instrumental e t cnica.
- (E) uma atividade determinista que sempre alcança seu  xito.

QUEST O 3

Quando se pensa numa gest o ou formaç o profissional que intencione uma avaliaç o por compet ncias,   preciso considerar:

- I. uma formaç o voltada para o desenvolvimento das capacitaç es que devem ser mais trabalhadas.

- II. uma formaç o atenta  s compet ncias t cnicas, conceituais e interpessoais.
- III. uma formaç o altamente especializada que n o pretenda atuaç o mercadol gica.

Quais afirmativas est o corretas:

- (A) I e II, somente.
- (B) I e III, somente.
- (C) I, somente
- (D) II, somente
- (E) III, somente.

QUEST O 4

“A avaliaç o pode servir para modelar o modo de exist ncia, reduzi-lo a uma  nica forma, a que ser  referendada pelas ideais de cidadania e trabalho, como pode servir para afirmar modos de exist ncia plurais, em que as respostas s o afirmaç es de trajetos de conhecimento, de itiner rios de formaç o, no exerc cio da escolha do que nos expressa, do que constitui nossa individualidade, nossa exist ncia.”

(Antropol ticas da educaç o, p.247)

Tendo em mente o trecho acima e as intenç es da *avaliaç o por compet ncias*, julgue as afirmaç es a seguir.

- I. Na avaliaç o, deve-se priorizar o desenvolvimento pessoal e individual.
- II. A avaliaç o deve ser voltada para a reduç o do conhecimento.
- III. Avaliaç es de todas as formas s o in teis.

Pode-se afirmar que:

- (A) somente I est  correta.
- (B) somente II est  correta.
- (C) somente III est  correta.
- (D) somente I e III est o corretas.
- (E) somente II e III est o corretas.

QUEST O 5

“[...]   importante que se frise, n o se trata de substituir as velhas provas por esta ou aquela nova forma de avaliaç o. O perigo est  na padronizaç o. Assim,   importante que o professor tenha autonomia para avaliar e compreenda que, independente do m todo,   ele o autor das valoraç es.”

(Antropol ticas da educaç o, p. 280-81)

Com base no trecho, podemos afirmar que:

- (A) o professor n o deve ter autonomia na escolha dos aspectos que ser o valorizados na avaliaç o.
- (B) o professor, independentemente da metodologia usada, deve estar consciente de seu conte do e dos pontos que merecem maior relev ncia.
- (C) em uma avaliaç o, o fator mais importante   o m todo avaliativo.
- (D) o importante   que o professor substitua as provas por novos m todos de avaliaç o.
- (E) o valor de uma avaliaç o   equivalente   sua capacidade de padronizaç o.

QUESTÃO 6

“Daí, por exemplo, a necessária distinção entre *treino* e *formação*, bem como a problematização dos estatutos e dos papéis de sujeitos e objectos do processo de formação. Para Freire o formador não é aquele que transforma o outro em objecto de sua formação, *nem é acção pela qual um sujeito criador dá forma, estilo ou alma a um corpo indeciso e acomodado* (FREIRE, 1996: 25). O autor concede maior protagonismo pedagógico ao acto de aprender; o acto de ensinar fica-lhe subordinado e, em última análise, depende dos sujeitos em aprendizagem para se confirmar como ensino verdadeiro, como prática de ensinar-aprender. Por esta razão conclui o pedagogo brasileiro: *não temo dizer que inexistem validade no ensino de que não resulta um aprendizado em que o aprendiz não se torna capaz de recriar ou refazer o ensinado* (ibid.:26).”

(Educação ao longo da vida, p. 17-18)

A partir do formulado no trecho acima, podemos pensar que a educação profissional:

- (A) diferencia-se do postulado por Freire, uma vez que não deseja a formação, mas o treinamento.
- (B) requer que o formador transforme o outro em objeto de sua formação.
- (C) não diferencia o objeto de ensinar da ação de ensinar.
- (D) só é válida quando o ensinado vê-se capaz de reproduzir o ensinado.
- (E) não intenciona que o aprendiz domine o conteúdo ensinado, mas o realize na prática.

Para responder às **questões 7 e 8**, utilize o fragmento abaixo.

“Ocorre, contudo, que tanto ciência e mundo do trabalho se reconfiguram na contemporaneidade, exigindo-se agora da escola um novo perfil de sujeito do saber. As novas habilidades e competências necessárias para o desenvolvimento da ciência e para as complexidades do mundo do trabalho e da produção não mais se compatibilizam com a manutenção do velho modelo de escola, que tão bem serviu aos propósitos estabelecidos em momentos anteriores. Ensinar, então, segundo uma perspectiva interdisciplinar e, portanto, tendo em vista trabalhar com objetos complexos, envolve, no mínimo, sair dos limites fixos das previsibilidades disciplinares e lançar-se nas zonas movediças das incertezas; pois é aí que reside o múltiplo e com ele o poder criador do não previsível ou, no dizer de Gilles Deleuze e Felix Guattari (2006, p. 33) de *todo tipo de devires*. Não obstante, necessário aí se faz o rigor, inerente ao ensino sério e compromissado; livre, contudo, da clausura limitante da fixidez disciplinar.”

(Revista Querubim, 2009)

QUESTÃO 7

Com base no texto, qual alternativa melhor explica interdisciplinaridade?

- (A) A interdisciplinaridade é uma forma de ensino que exclui o uso de qualquer metodologia.
- (B) A interdisciplinaridade permite a relação entre os assuntos mais diversos, sem estabelecer rigidamente limite entre conteúdos.
- (C) A interdisciplinaridade permite que cada disciplina tenha seu lugar bem definido e estável.
- (D) A interdisciplinaridade permite a interação entre conteúdos, mas mantendo a fixidez disciplinar.
- (E) A interdisciplinaridade busca o território das certezas e das concepções unívocas.

QUESTÃO 8

Releia o seguinte parágrafo e responda à questão:

“Ocorre, contudo, que tanto ciência e mundo do trabalho se reconfiguram na contemporaneidade, exigindo-se agora da escola um novo perfil de sujeito do saber.”

De que forma esse *novo perfil de sujeito do saber* se concilia à noção de interdisciplinaridade?

- (A) Não se concilia. A interdisciplinaridade é um entrave para a formação de um sujeito complexo.
- (B) A interdisciplinaridade colabora para a formação de um indivíduo estanque, obedecendo às necessidades contemporâneas.
- (C) A interdisciplinaridade facilita o trabalho com objetivos simples, obedecendo às necessidades contemporâneas.
- (D) Não se concilia. A interdisciplinaridade forma indivíduos poucos críticos e inadequados às necessidades do mundo atual.
- (E) A interdisciplinaridade expõe os indivíduos a territórios incertos e ilimitados, tornando-os mais aptos para lidar com uma realidade complexa e pouco determinada.

QUESTÃO 9

“Em termos práticos, um debate sobre os direitos sociais ou sobre células-tronco, organizado em sala de aula, pode incorporar um número diversificado de textos, opiniões, vídeos e imagens disponibilizados na rede. Em lugar de limitar a reflexão aos quatro ou cinco textos selecionados e apresentados pelo professor, os alunos podem descobrir fontes diversas de informação sobre o tema, trazê-las para a sala, discutir sua legitimidade e pertinência e estruturar um conjunto dessas informações.”

(A educação na era digital: algumas reflexões intempestivas, Paulo Mello e Maurício Cardoso)

Considerando o texto acima, analise as afirmações:

- I. As tecnologias digitais são uma forma de aumentar e dinamizar o repertório em sala de aula.
- II. Por mais importantes que sejam as informações advindas de pesquisas na rede, elas devem ser filtradas e discutidas, para averiguar sua real legitimidade.
- III. As tecnologias digitais são autossuficientes e dispensam a presença em sala de aula.

Podemos afirmar que:

- (A) somente I está correta.
- (B) somente I e II estão corretas
- (C) somente II e III estão corretas
- (D) todas estão corretas
- (E) todas estão incorretas.

QUESTÃO 10

Art. 34

A avaliação da aprendizagem dos estudantes visa à sua progressão para o alcance do perfil profissional de conclusão, sendo contínua e cumulativa, com prevalência dos aspectos qualitativos sobre os quantitativos, bem como dos resultados ao longo do processo sobre os de eventuais provas finais.

Art. 35

A avaliação da aprendizagem utilizada para fins de validação e aproveitamento de saberes profissionais desenvolvidos em experiências de trabalho ou de estudos formais e não formais deve ser propiciada pelos sistemas de ensino como uma forma de valorização da experiência extraescolar dos educandos, objetivando a continuidade de estudos segundo itinerários formativos coerentes com os históricos profissionais dos cidadãos.

Podemos sintetizar os artigos 34 e 35 da Resolução 06/2012 em:

- I. Ambos os artigos tratam de avaliação e aproveitamento do curso.
- II. O Art. 34 sugere-nos que o processo de aprendizagem é mais valorativo do que a aplicação de avaliações quantitativas. Já o Art. 35 preconiza a importância da valorização dos saberes extraescolares.

- III. Ambos os artigos referem-se ao modo de certificação do curso.

Está correto o que se afirma em:

- (A) somente I.
- (B) somente II.
- (C) somente III.
- (D) somente I e II
- (E) somente II e III.

QUESTÃO 11

“Neste contexto, uma formação que seja realmente integrada, não somente possibilita o acesso a conhecimentos científicos e tecnológicos, mas também promove a reflexão crítica sobre os padrões culturais que se constituem em normas de conduta de um grupo social, assim como sobre a apropriação de referências e tendências estéticas que se manifestam em tempos e espaços históricos, os quais expressam concepções, problemas, crises e potenciais de uma sociedade, que se vê traduzida e/ou questionada nas suas manifestações e obras artísticas, evidenciando a unicidade entre as dimensões científicas, tecnológicas e culturais.”

(Parecer CNE/CEB nº 11/2012, p. 30)

A partir desse trecho e do conhecimento a respeito do Parecer CNE/CEB nº 11/2012, podemos concluir que:

- I. é obrigação do ensino profissional ter, como base e saberes indissociáveis, o trabalho, a ciência, a tecnologia e a cultura.
- II. o trecho acima revela-nos que, apesar de secundária, a cultura é importante para a formação profissional.
- III. o trecho mostra-nos que não há unicidade entre ciência, tecnologia e cultura.

Está correto o que se afirma em:

- (A) somente I.
- (B) somente II.
- (C) somente I e II.
- (D) somente I e III.
- (E) todas.

QUESTÃO 12

Art. 3º O ensino será ministrado com base nos seguintes princípios:

- I. igualdade de condições para o acesso e permanência na escola;
- II. liberdade de aprender, ensinar, pesquisar e divulgar a cultura, o pensamento, a arte e o saber;
- III. pluralismo de ideias e de concepções pedagógicas;
- IV. respeito à liberdade e apreço à tolerância;
- V. coexistência de instituições públicas e privadas de ensino;
- VI. gratuidade do ensino público em estabelecimentos oficiais;
- VII. valorização do profissional da educação escolar;
- VIII. gestão democrática do ensino público, na forma desta Lei e da legislação dos sistemas de ensino;
- IX. garantia de padrão de qualidade;
- X. valorização da experiência extraescolar;
- XI. vinculação entre a educação escolar, o trabalho e as práticas sociais.
- XII. consideração com a diversidade étnico-racial.

(Lei de Diretrizes e Bases da Educação Nacional nº 9394/96)

Refleta a respeito do postulado pelo terceiro artigo da Lei de Diretrizes de Bases da Educação Nacional nº 9394/96(LDBEN), reproduzido acima, e sobre a LDBEN como um todo e analise as afirmações a seguir.

- I. A educação, seja profissional ou seja básica, deve esforçar-se para criar homogeneidade entre os educandos. Para que, ignoradas as diferenças éticas, culturais e raciais, a convivência se dê pacificamente.
- II. A educação é um dever do Estado e da família.
- III. A liberdade deve ser um princípio do ensino.
- IV. A educação deve separar o mundo do ensino do mundo do trabalho.

Está correto o que se afirma em:

- (A) somente I e II.
- (B) somente II e III.
- (C) somente II e IV.
- (D) somente III e IV.
- (E) todas.

QUESTÃO 13

Art. 1º

É instituído o Programa Nacional de Acesso ao Ensino Técnico e Emprego (Pronatec), a ser executado pela União, com a finalidade de ampliar a oferta de educação profissional e tecnológica, por meio de programas, projetos e ações de assistência técnica e financeira.

(Lei nº 12.513/2012)

Qual das alternativas melhor descreve o público alvo do Pronatec?

- (A) Estudantes da rede privada (não bolsistas) de ensino, de preferência com condições financeiras para dar continuidade aos estudos.
- (B) Estudantes da rede privada (bolsistas), pois têm acesso a uma melhor formação e terão melhor aproveitamento do curso.
- (C) Estudantes da rede pública que não trabalhem e possam se dedicar exclusivamente à sua formação profissional.
- (D) Estudantes da rede pública, trabalhadores e beneficiários dos programas federais de transferência de renda.
- (E) Trabalhadores (que tenham abandonado o ensino médio) e beneficiários dos programas federais de transferência de renda.

QUESTÃO 14

A **Resolução SENAC 943/2012**, em seu capítulo I, deixa claro que a organização do processo de autorização dos cursos e programas de Educação Profissional e Tecnológica, na modalidade Educação Profissional Técnica de Nível Médio, tem início com a elaboração do Plano de Curso. Analise as assertivas abaixo e, em seguida, assinale a opção correta.

- I. Identificação do curso;
- II. Justificativa e objetivos;
- III. Requisitos de acesso;
- IV. Perfil profissional de conclusão e respectivas competências profissionais.

Devem estar contidos no Plano de Curso citado no enunciado desta questão:

- (A) somente I, II e III.
- (B) somente II, III e IV.
- (C) somente II e IV.
- (D) somente III e IV.
- (E) todas.

QUESTÃO 15

A respeito da responsabilidade do docente, julgue as afirmações que condizem com o postulado pela LDBEN.

- I. participar da elaboração da proposta pedagógica do estabelecimento de ensino;
- II. elaborar e cumprir plano de trabalho, segundo a proposta pedagógica do estabelecimento de ensino;
- III. zelar pela aprendizagem dos alunos;
- IV. estabelecer estratégias de recuperação para os alunos de menor rendimento;
- V. ministrar os dias letivos e horas-aula estabelecidos, além de participar integralmente dos períodos dedicados ao planejamento, à avaliação e ao desenvolvimento profissional;
- VI. colaborar com as atividades de articulação da escola com as famílias e a comunidade.

Pode-se afirmar que:

- (A) somente I, II e III são verdadeiras.
- (B) somente II é falsa.
- (C) somente III, IV e V são verdadeiras.
- (D) todas as afirmativas são verdadeiras.
- (E) nenhuma afirmativa é verdadeira.

NOÇÕES DE INFORMÁTICA

Nas questões que avaliam os conhecimentos de noções de informática, a menos que seja explicitamente informado o contrário, considere que todos os programas mencionados estão em configuração padrão, em português, que o mouse está configurado para pessoas destros, que expressões como clicar, clique simples e clique duplo referem-se a cliques com o botão esquerdo do mouse e que teclar corresponde à operação de pressionar uma tecla e, rapidamente, liberá-la, acionando-a apenas uma vez. Considere também que não há restrições de proteção, de funcionamento e de uso em relação aos programas, arquivos, diretórios, recursos e equipamentos mencionados.

QUESTÃO 16

Por meio da guia **Exibir** do Explorador de Arquivos da área de trabalho do Windows 8, é possível alterar o modo como os arquivos e as pastas aparecem e funcionam. No grupo **mostrar/ocultar** dessa guia há opções para:

- (A) agrupar os arquivos por nome, tipo, data etc., para adicionar colunas com informações sobre os arquivos e para classificar os arquivos.
- (B) exibir os ícones dos arquivos ou pastas nos tamanhos extra grande, grande e pequenos, para exibir os detalhes dos arquivos ou pastas e para exibir os arquivos e pastas em forma de lista.
- (C) expandir ou recolher os painéis de informações, alterar opções de pastas ou pesquisas e para exibir ou ocultar arquivos marcados como ocultos.
- (D) mostrar ou ocultar arquivos ou pastas, mostrar ou ocultar detalhes sobre os arquivos ou pastas e mover arquivos ou pastas para a lixeira.
- (E) adicionar caixas de seleção ao lado dos arquivos, ver as extensões de nomes de arquivos e para ver arquivos e pastas marcadas como ocultos.

QUESTÃO 17

No canto superior direito da janela do Safari 5.1.7 para Windows, há uma ferramenta que possui o desenho de uma roda dentada, por onde é possível mostrar um menu de ajustes gerais do Safari. Nesse menu há uma opção que abre uma janela onde, na guia **Geral**, é possível definir o navegador padrão, o buscador padrão, a página inicial etc. Tal opção é:

- (A) Configurações.
- (B) Preferências.
- (C) Opções da internet.
- (D) Configurações Avançadas.
- (E) Ajustes.

QUESTÃO 18

No Google é possível pesquisar por tipos específicos de arquivos, como PDF, PPT, XLS etc. Sabendo disso, Marcos resolveu pesquisar arquivos do tipo PDF que falavam sobre pragas virtuais. Para atender corretamente aos critérios de pesquisa desejados, Marcos digitou no campo de pesquisa:

- (A) pragas virtuais -pdf
- (B) pragas virtuais filetype:pdf
- (C) pragas virtuais searchfiles:pdf
- (D) pragas virtuais +pdf
- (E) pragas virtuais onlytype:pdf

QUESTÃO 19

No Outlook 2013 em português é possível:

- I. ver apenas as mensagens não lidas, clicando no botão **Não Lidos** na caixa de entrada. Há também um botão **Todas**, que exibe todas as mensagens da caixa de entrada.
- II. conectar-se com diversas redes sociais como Facebook, LinkedIn e SharePoint.
- III. excluir rapidamente uma mensagem clicando no ícone com a imagem semelhante à letra X que aparece à direita, quando se aponta o ponteiro do mouse para uma mensagem da lista de mensagens.
- IV. criar apresentações de slides e anexá-las a uma mensagem de e-mail em diversos formatos, incluindo o formato PDF.

Está correto o que se afirma em:

- (A) I, II e III, somente.
- (B) III, somente.
- (C) I e II, somente.
- (D) I e IV, somente.
- (E) I, II, III e IV.

QUESTÃO 20

O Google possui uma ferramenta de colaboração chamada I que, além de oferecer espaço para o usuário armazenar arquivos disponibilizados de qualquer lugar que tenha acesso à Internet (nuvem), permite o compartilhamento de arquivos com outros usuários e a edição em conjunto, a partir de qualquer dispositivo, pois essa ferramenta proporciona acesso instantâneo ao II, um conjunto de ferramentas de edição que melhora o trabalho em conjunto, mesmo que as pessoas envolvidas estejam a quilômetros de distância.

As lacunas I e II são preenchidas, correta e respectivamente, por:

- (A) Google Drive e Google Docs
- (B) Google Storage e Google Edition Kit
- (C) Google SkyDrive e Google Enterprise Edition
- (D) Google Storage File e Google Office
- (E) Google 4Shared e Google Document Edition

QUESTÃO 21

Na janela principal do Lync 2013 em português, para criar um novo grupo deve-se clicar:

- I. com o botão direito do mouse em qualquer nome de grupo da lista de contatos e em **Criar um Novo Grupo**.
- II. no botão **Adicionar um Contato** e em **Criar um novo Grupo**.
- III. no botão **Opções** e, em seguida, na opção **Criar Grupo**.

Está correto o que se afirma em:

- (A) I, somente.
- (B) I, II e III.
- (C) II e III, somente.
- (D) I e II, somente.
- (E) III, somente.

QUESTÃO 22

Analise a planilha, construída no Microsoft Excel 2013 em português.

	A	B
1	Valor de propriedade	Comissão
2	100000	8000
3	240000	14000
4	786000	73000
5	400000	28000
6	11000	

Na célula A6, foi digitada uma função que calcula a média aritmética dos valores contidos na faixa de células de B2 a B5, que sejam menores que 22000. O valor resultante da aplicação desta função, como pode ser observado, foi 11000. A função digitada na célula A6 foi:

- (A) =MÉDIA(B2:B5;"<22000")

- (B) =MEDSE(B2:B5;"<22000")
- (C) =MÉDIASE(B2:B5;"<22000")
- (D) =SE(B2:B5,"<22000"; MÉDIA(B2:B5))
- (E) =AVGSE(B2:B5;"<22000")

QUESTÃO 23

Leia o texto a seguir, retirado de um artigo publicado na Internet.

Para quem precisa de HDs mais rápidos, ou com uma capacidade bem maior, a melhor opção é montar um sistema _____, em que é possível somar a capacidade e o desempenho de vários HDs, ou então sacrificar parte do espaço de armazenamento em troca de mais confiabilidade. Esse sistema indica o uso de HDs padronizados e baratos como "blocos de montagem" para a criação de sistemas que se comportam como um único disco maior, mais rápido e mais confiável do que suas peças individuais. Um dos grandes atrativos é a possibilidade de escolher entre diferentes modos de operação, de acordo com a relação capacidade X desempenho X confiabilidade que se pretende atingir.

Fonte: <http://www.hardware.com.br/noticias/2007-05/463A5FF1.html>

A lacuna é preenchida corretamente por:

- (A) EEPROM
- (B) FULL-DUPLEX
- (C) SATA
- (D) HALF-DUPLEX
- (E) RAID

QUESTÃO 24

O _____ permite usar nomes amigáveis em vez de endereços IP para acessar servidores. Para tanto, um servidor mantém uma tabela com todos os nomes fantasia, relacionados com os respectivos endereços IP. É usado em intranets, para tornar os endereços mais amigáveis e fáceis de guardar.

A lacuna é preenchida corretamente com:

- (A) FTP
- (B) HTTP
- (C) DNS
- (D) TCP
- (E) SMTP

QUESTÃO 25

O *firewall* do Windows ajuda a impedir que *hackers* ou programas mal intencionados obtenham acesso ao computador pela Internet ou por uma rede. As configurações referentes ao *firewall* do Windows 7 em português podem ser acessadas a partir de(do):

- (A) Menu Acessórios.
- (B) Um clique com o botão direito do mouse na área de trabalho.
- (C) Menu Configurações.
- (D) Painel de Controle.
- (E) Um duplo clique do mouse na barra de tarefas.

CONHECIMENTOS ESPECÍFICOS

QUESTÃO 26

A Escola do Processo Administrativo, ou Enfoque Funcional da Administração, teve Fayol como um dos seus expoentes. Analise as afirmações a seguir.

- I. Fayol defendia que a administração deveria ser vista como função separada das demais funções da empresa.
- II. Entre os princípios divulgados por Fayol está a subordinação do interesse individual ao interesse geral.
- III. De acordo com Fayol, a administração é uma atividade restrita às empresas.

Pode-se afirmar que:

- (A) todas estão corretas.
- (B) apenas uma está correta.
- (C) apenas I e II estão corretas.
- (D) apenas II e III corretas.
- (E) todas estão incorretas.

QUESTÃO 27

Medir a produtividade, como conceito matemático, é possível. Mensurar a motivação dos empregados, entretanto, não é uma tarefa simples. Contudo, acompanhar os aspectos motivacionais da equipe é fundamental para todos os gestores. Analise as afirmações a seguir e marque C (CERTA) ou E (ERRADA).

() A alta rotatividade de pessoas em um determinado setor ou na empresa, mesmo quando há uma remuneração atraente, pode ser indício de que há baixa motivação nos empregados na execução de suas tarefas.

() Equipes maiores são sempre mais motivadas que equipes pequenas.

() Aspectos comportamentais do líder da equipe afetam – positiva ou negativamente – a motivação de seus colaboradores.

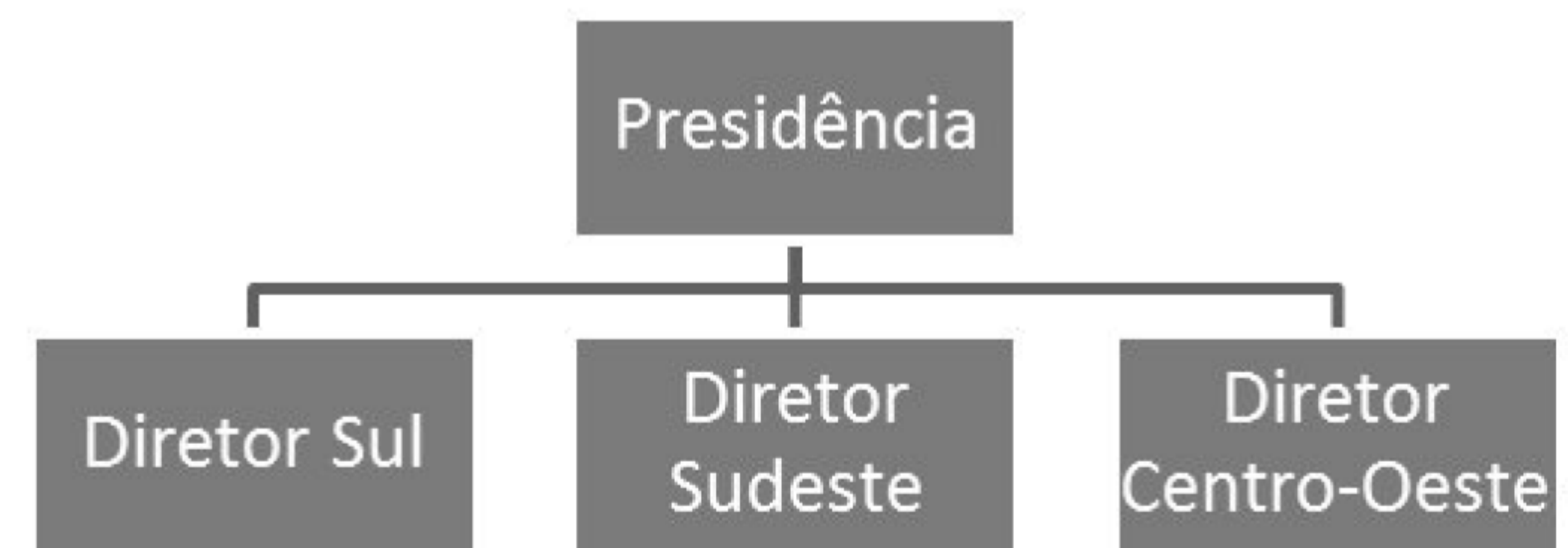
() Um chefe excessivamente austero pode reduzir sensivelmente a motivação da sua equipe.

Pode-se afirmar que:

- (A) todas estão CERTAS.
- (B) apenas uma está CERTA.
- (C) apenas duas estão CERTAS.
- (D) apenas três estão CERTAS.
- (E) todas estão ERRADAS.

QUESTÃO 28

Os administradores sempre se preocuparam em melhorar a produção das empresas. A departamentalização foi um caminho natural para produzir áreas mais especializadas e, assim sendo, influenciar positivamente na produtividade. Analise as informações a seguir.



- I. Esse tipo de estrutura conduz ao melhor nível de produção possível e, por isso, é recomendado para todas as entidades.
- II. O organograma mostra uma departamentalização do tipo territorial (ou localização geográfica).
- III. A desvantagem desse tipo de estrutura é que algumas áreas, como recursos humanos, por exemplo, precisam ser terceirizadas.

Pode-se afirmar que:

- (A) todas estão corretas.
- (B) apenas uma está correta.
- (C) apenas I e II estão corretas.
- (D) apenas II e III corretas.
- (E) todas estão incorretas.

QUESTÃO 29

A sociedade moderna desenvolveu-se graças à criação de organizações especializadas que providenciam bens e serviços para seus usuários e consumidores. Analise as afirmações a seguir.

- I. Uma organização é, por natureza, um ente estático. Elas são inertes e não têm vida própria.
- II. A atividade operacional e cotidiana não constitui, necessariamente, a essência de uma organização.
- III. A estrutura matricial é geralmente encontrada em organizações mais complexas, como laboratórios de pesquisa, empresas de tecnologia de ponta, entre outras.

Pode-se afirmar que:

- (A) todas estão corretas.
- (B) apenas uma está correta.
- (C) apenas I e II estão corretas.
- (D) apenas II e III corretas.
- (E) todas estão incorretas.

QUESTÃO 30

O crescimento das organizações conduz, naturalmente, a maior complexidade em suas gestões. Sobre a departamentalização funcional, analise as afirmações a seguir e marque C (CERTA) ou E (ERRADA).

- () É a departamentalização por funções, ou seja, agrupa especialistas em funções similares na entidade.
- () Busca reunir pessoas com habilidades e competências diferentes em uma mesma unidade organizacional, buscando criatividade e equipes de alta performance.
- () Uma vantagem é que para cada produto ou serviço é agrupada a equipe que lida com ele.
- () Um exemplo típico são as escolas, em que agrupam os alunos por séries (1ª, 2ª etc).

Pode-se afirmar que:

- (A) todas estão CERTAS.
- (B) apenas uma está CERTA.
- (C) apenas duas estão CERTAS.
- (D) apenas três estão CERTAS.
- (E) todas estão ERRADAS.

QUESTÃO 31

A teoria motivacional de Maslow se baseia na chamada hierarquia de necessidades, que são, exceto:

- (A) necessidades de segurança.
- (B) necessidades sociais.
- (C) necessidades fisiológicas.
- (D) necessidades de estima.
- (E) necessidades de autorregulação.

QUESTÃO 32

As organizações requerem líderes que as conduzam (ou as mantenham) a níveis elevados de importância econômica. O tema liderança é elegido como um dos mais importantes na gestão das organizações. Analise as afirmações a seguir.

- I. O Poder da Referência é baseado na especialidade, no talento, na competência, na experiência ou no conhecimento técnico da pessoa.
- II. O Poder Legitimado decorre do cargo ou da posição ocupada pelo indivíduo no grupo ou na hierarquia organizacional.
- III. O Poder da Recompensa é o que se apoia na atuação e no apelo do líder.

Pode-se afirmar que:

- (A) todas estão corretas.
- (B) apenas uma está correta.
- (C) apenas I e II estão corretas.
- (D) apenas II e III corretas.
- (E) todas estão incorretas.

QUESTÃO 33**Negociação entre ThyssenKrupp e CSN fracassa**

NOVA YORK – A negociação entre a ThyssenKrupp e a Companhia Siderúrgica Nacional (CSN) sobre a venda de duas usinas nas Américas fracassou quando o assunto chegou ao preço, no que pode ser um revés para o conglomerado alemão, segundo pessoas próximas ao assunto.

(Jornal Valor Econômico - jul/2013)

A habilidade de negociação é essencial para qualquer gestor. Ela pode definir o futuro da empresa em diversos momentos cruciais da existência da entidade. São características da negociação distributiva, exceto:

- (A) quantidade fixa de recursos para ser dividida entre as partes.
- (B) antagonismo.
- (C) eu ganho, você ganha.
- (D) curto prazo.
- (E) divergência.

QUESTÃO 34**Governo está atento à queda na geração de emprego, diz ministra**

BRASÍLIA – A ministra-chefe da Casa Civil, Gleisi Hoffmann, criticou nesta quinta-feira o que chamou de “alarde” sobre os resultados da geração de empregos divulgados ontem. O Cadastro Geral de Empregados e Desempregados (Caged) mostrou a menor criação de empregos em dez anos para meses de julho.

“O que nós temos é uma desaceleração do crescimento da empregabilidade, o que, em uma situação como a nossa, de um estoque alto de empregabilidade, é quase normal”, afirmou durante reunião do Conselho de Desenvolvimento Econômico e Social (CDES) no Palácio do Planalto.

(Bruno Peres e Raphael Di Cunto | Jornal Valor Econômico - ago/2013)

Analise as afirmações a seguir.

- I. Na Era da Informação o emprego está se tornando cada vez menos flexível, menos mutável e menos parcial.
- II. A empregabilidade constitui-se na capacidade de conquistar e manter um emprego em uma organização.
- III. Um candidato com curso superior, em qualquer mercado, sempre garante maior empregabilidade do que outro com apenas um curso técnico.

Pode-se afirmar que:

- (A) todas estão corretas.
- (B) apenas uma está correta.
- (C) apenas I e II estão corretas.
- (D) apenas II e III corretas.
- (E) todas estão incorretas.

QUESTÃO 35

A entrevista de emprego é, comumente, um ambiente pouco confortável para o entrevistado, dada a necessidade de causar uma boa impressão. Analise as afirmações a seguir.

- I. Em uma entrevista de emprego, o candidato deve dizer, logo no início, que é a melhor pessoa em relação a todas as demais.
- II. É natural que o candidato não saiba todas as respostas. Assim sendo, deve-se buscar parecer indeciso para uma maior naturalidade.
- III. O candidato deve ter uma postura séria. Mesmo uma ironia fina ou um humor sutil não podem, em nenhuma hipótese, ser usados em entrevistas.

Pode-se afirmar que:

- (A) todas estão corretas.
- (B) apenas uma está correta.
- (C) apenas I e II estão corretas.
- (D) apenas II e III corretas.
- (E) todas estão incorretas.

QUESTÃO 36

O tipo de currículo que associa a ordem cronológica inversa dos empregadores com os cargos, realçando a experiência, é um modelo mais forte e comunicativo, sendo o mais indicado para quem teve uma carreira sólida e estável, e bastante experiência, é o:

- (A) cronológico.
- (B) funcional.
- (C) cronológico-funcional.
- (D) supra experimental.
- (E) foco-experiência.

QUESTÃO 37

De acordo com o SEBRAE, o empreendedor deve ter Iniciativa, visão de futuro, capacidade de inovar, de organizar demandas e gerenciar equipes. Além disso, precisa ter firmeza e determinação. Analise as afirmações a seguir.

- I. Uma característica presente nos empreendedores vitoriosos é a completa aversão a riscos.
- II. Capacidade de estabelecer metas é uma das características necessárias ao empreendedor e está relacionada ao planejamento.
- III. O empreendedor deve encontrar maneiras de fazer produtos ou serviços de forma melhor, mais rápida, ou mais barata.

Pode-se afirmar que:

- (A) todas estão corretas.
- (B) apenas uma está correta.
- (C) apenas I e II estão corretas.
- (D) apenas II e III corretas.
- (E) todas estão incorretas.

QUESTÃO 38

O estudo de viabilidade ajuda o empresário a identificar o melhor momento para começar ou ampliar seu negócio. Segundo o Sebrae-SP, 35% das empresas fracassam no primeiro ano de operação e 71% não conseguem chegar a cinco anos de vida. Analise as afirmações a seguir.

- I. A pesquisa de viabilidade apresenta dados sobre o público-alvo e suas necessidades e sobre os produtos e serviços, os preços, as despesas e as receitas dos concorrentes.
- II. Um plano de negócios deve conter a projeção dos custos, da receita e do capital de giro.
- III. O planejamento do negócio deve considerar o montante inicial para o investimento e em quanto tempo o valor será recuperado.

Pode-se afirmar que:

- (A) todas estão corretas.
- (B) apenas uma está correta.
- (C) apenas I e II estão corretas.
- (D) apenas II e III corretas.
- (E) todas estão incorretas.

QUESTÃO 39

Há diferentes fórmulas aplicadas aos estudos econômicos e de mercado. É importante conhecer todas as ferramentas para gerar um bom plano financeiro. Das opções a seguir, o método de retorno que mais ignora o valor do dinheiro no tempo é:

- (A) Taxa Interna de Retorno (TIR).
- (B) Taxa Interna de Retorno Modificada (TIRM).
- (C) Valor Presente Líquido (VPL).
- (D) Payback.
- (E) Valor Presente (VP).

QUESTÃO 40

IPCA desacelera para 0,03% em julho e marca 6,27% em 12 meses

RIO – O Índice Nacional de Preços ao Consumidor Amplo (IPCA) subiu 0,03% no mês passado, a menor taxa desde julho de 2010, informou o Instituto Brasileiro de Geografia e Estatística (IBGE). O resultado, influenciado principalmente pela queda nos grupos Transportes e Alimentação, veio após alta de 0,26% em junho.

(Alessandra Saraiva | Jornal Valor Econômico - ago/2013)

Um dos importantes processos de coleta de dados econômicos é o referente à mensuração da inflação. Analise as afirmações a seguir.

- I. A redução no número indica que houve deflação no mês.
- II. A expectativa de inflação de longo prazo deve ser incorporada aos estudos de estratégias de vendas e ao plano de marketing e financeiro.
- III. Dados econômicos, como PIB, inflação e desemprego, têm pouca ou nenhuma influência no planejamento e gestão das empresas no curto e médio prazo.

Pode-se afirmar que:

- (A) todas estão corretas.
- (B) apenas uma está correta.
- (C) apenas I e II estão corretas.
- (D) apenas II e III corretas.
- (E) todas estão incorretas.

QUESTÃO 41

O fluxograma – em inglês, *flowchart* – é um diagrama que objetiva representar processos ou fluxos de materiais e operações (diagramação lógica, ou de fluxo). Sobre o tema, analise as afirmações a seguir e marque C (CERTA) ou E (ERRADA).

- () É o mesmo que organograma.
- () A seta é usada para indicar o sentido do fluxo.
- () No retângulo são inseridas as ações.
- () O fluxograma possui um início, um sentido de leitura, ou fluxo e um fim.

Pode-se afirmar que:

- (A) todas estão CERTAS.
- (B) apenas uma está CERTA.
- (C) apenas duas estão CERTAS.
- (D) apenas três estão CERTAS.
- (E) todas estão ERRADAS.

QUESTÃO 42

No contexto da estrutura da administração pública, das opções a seguir, qual melhor define um órgão composto?

- (A) São os órgãos da administração indireta e que possuem gestão híbrida, ou seja, subordinam-se a diferentes áreas do Governo Federal.
- (B) São os órgãos da administração indireta que têm como foco de gestão mais de uma área de atuação ou setor econômico.
- (C) São órgãos que reúnem, em sua estrutura, diversos órgãos como resultado da desconcentração administrativa.
- (D) São os órgãos que atuam em diversos países, como as embaixadas.
- (E) São as empresas de economia mista, em que o capital é dividido entre a iniciativa privada e a administração pública.

QUESTÃO 43

As Incubadoras e a disponibilidade de financiamentos são fundamentais para o desenvolvimento econômico do país. Analise as afirmações a seguir e marque C (CERTA) ou E (ERRADA).

- () A Agência Brasileira de Inovação (FINEP) é uma empresa pública vinculada ao Ministério da Ciência, Tecnologia e Inovação (MCTI).
- () O Banco Nacional de Desenvolvimento Econômico e Social (BNDES), empresa pública federal, é uma fonte essencial de financiamento de longo prazo, contudo, não financia micro ou pequenas empresas.
- () Uma incubadora de empresas provê um ambiente facilitador para o surgimento e crescimento de novos empreendimentos.
- () Os financiamentos com fonte de recursos privados, via de regra, são para o longo prazo. O público, para o médio e curto prazo.

Pode-se afirmar que:

- (A) todas estão CERTAS.
- (B) apenas uma está CERTA.
- (C) apenas duas estão CERTAS.
- (D) apenas três estão CERTAS.
- (E) todas estão ERRADAS.

QUESTÃO 44**Ipea revela que 3,5 milhões saíram da pobreza em 2012****Combate à pobreza**

De acordo com o estudo, cerca de 3,5 milhões de brasileiros saíram da pobreza no ano passado. Hoje, são cerca de 15,7 milhões de pessoas vivendo na pobreza no Brasil, dos quais 6,53 milhões continuam abaixo da linha de pobreza. Em 2011, esses números eram de 7,6 milhões de pobres e em torno de 19,2 milhões de pessoas na extrema pobreza.

Além disso, o Brasil já superou, em 12 anos, as metas estabelecidas para reduzir a pobreza pela metade até 2025.

(Portal Brasil, com adaptações - out/2013)

Estado, governo e sociedade precisam, juntos, construir caminhos para o desenvolvimento do país. As relações do Estado e do governo com a sociedade civil e o setor privado precisam convergir para alguns objetivos comuns, como a redução das desigualdades. Analise as afirmações a seguir.

- I. A redução da pobreza não foi mais acentuada porque o Governo brasileiro não pôde atuar em conjunto com a iniciativa privada.
- II. Programas de assistência social, como o Bolsa Família, auxiliam na redução da pobreza, mas sofrem críticas de diferentes setores da sociedade.
- III. O ano de 2013 é marcado por grandes e recorrentes movimentos de protestos de rua, como o Passe Livre. As manifestações podem ser entendidas como um sinal claro de descontentamento da sociedade civil com os governos em geral.

Pode-se afirmar que:

- (A) todas estão corretas.
- (B) apenas uma está correta.
- (C) apenas I e II estão corretas.
- (D) apenas II e III corretas.
- (E) todas estão incorretas.

QUESTÃO 45

A legislação garante a participação da sociedade na gestão de políticas e programas promovidos pelo Governo Federal. É o chamado controle social. Analise as afirmações a seguir.

- I. O Tribunal de Contas da União (TCU) não está inserido no controle social, pois não é isento por fazer parte do Governo Federal.
- II. A Audiência Pública, apesar de não ser obrigatória ou garantida pela legislação, é uma fonte de transparência da gestão pública.
- III. A participação popular deve ser feita exclusivamente por meio dos canais institucionais de representatividade: câmaras legislativas – seja municipal, estadual ou federal.

Pode-se afirmar que:

- (A) todas estão corretas.
- (B) apenas uma está correta.
- (C) apenas I e II estão corretas.
- (D) apenas II e III corretas.
- (E) todas estão incorretas.

QUESTÃO 46

A estrutura da Administração Pública permite aos gestores públicos proverem a sociedade de serviços relevantes. Sobre as fundações públicas, é incorreto afirmar que:

- (A) têm fins lucrativos, mas são revertidos para a sociedade.
- (B) são entidades dotadas de personalidade jurídica de direito público.
- (C) são criadas em virtude de autorização legislativa para o desenvolvimento de atividades de interesse público.
- (D) são criadas por lei específica.
- (E) a Fundação Nacional do Índio é um exemplo de fundação pública.

QUESTÃO 47

As licitações para a execução de obras e para a prestação de serviços obedecerão à seguinte sequência:

- (A) projeto executivo; projeto básico; empenho.
- (B) empenho; projeto executivo; projeto básico.
- (C) projeto primário; projeto secundário; empenho.
- (D) projeto básico; projeto executivo; execução das obras e serviços.
- (E) projeto; aprovação; concorrência.

QUESTÃO 48

A licitação busca aplicação mais eficiente dos recursos públicos. Analise as afirmações a seguir.

- I. As obras, serviços e compras serão divididos no menor número de parcelas possíveis com vistas à redução do número de licitações e licitantes.
- II. Nos casos em que couber convite, o ente público poderá utilizar a tomada de preços e, em qualquer caso, a concorrência.
- III. Na compra de bens de natureza divisível não é permitida a cotação de quantidade inferior à demandada na licitação.

Pode-se afirmar que:

- (A) todas estão corretas.
- (B) apenas uma está correta.
- (C) apenas I e II estão corretas.
- (D) apenas II e III corretas.
- (E) todas estão incorretas.

QUESTÃO 49

Segundo a Lei nº 12.527, de 18 de novembro de 2011, a classificação do sigilo de informações em grau ultrassecreto, no âmbito da administração pública federal, é de competência das seguintes autoridades, exceto:

- (A) Ministros de Estado.
- (B) Comandantes da Marinha, do Exército e da Aeronáutica.
- (C) Titulares de autarquias, fundações ou empresas públicas e sociedades de economia mista.
- (D) Chefes de Missões Diplomáticas e Consulares permanentes no exterior.
- (E) Vice-Presidente da República.

QUESTÃO 50

Ainda de acordo com a Lei nº 12.527, de 18 de novembro de 2011, o prazo máximo de restrição de acesso à informação classificada como ultrassecreta, a partir da data de sua produção, é de:

- (A) 5 anos.
- (B) 10 anos.
- (C) 25 anos.
- (D) 30 anos.
- (E) 50 anos.

RASCUNHO