

RASCUNHO

O texto que segue foi extraído do romance *O cortiço*, de Aluísio Azevedo.

Leia-o para responder às questões de 1 a 3.

Daí à pedreira restavam apenas uns cinquenta passos e o chão era já todo coberto por farinha de pedra moída que sujava como cal.

Aqui, ali, por toda a parte, encontravam-se trabalhadores, uns ao sol, outros debaixo de pequenas barracas feitas de lona ou de folha de palmeira. De um lado cunhavam pedra cantando; de outro quebravam a picareta; de outro afeiçãoavam¹ lajedos a ponta de picão²; mais adiante faziam paralelepípedos e escopro³ e macete⁴. E todo aquele retintim de ferramentas, e o martelar da forja, e o coro dos que lá em cima brocavam a rocha para lançar-lhe fogo, e a surda zoada ao longe, que vinha do cortiço, como de uma aldeia alarmada; tudo dava a ideia de uma atividade feroz, de uma luta de vingança e ódio. Aqueles homens gotejantes de suor, bêbados de calor, desvairados de insolação, a quebrarem, a espicaçarem, a torturarem a pedra, pareciam um punhado de demônios revoltados na sua impotência contra o impassível gigante que os contemplava com desprezo, imperturbável a todos os golpes e a todos os tiros que lhe desfechavam no dorso, deixando sem um gemido que lhe abrissem as entranhas de granito. O membrudo cavouqueiro havia chegado à fralda do orgulhoso monstro de pedra; tinha-o cara a cada, mediu de alto a baixo, arrogante, num desafio surdo.

A pedreira mostrava nesse ponto de vista o seu lado mais importante. Descomposta, com o escalavrado flanco exposto ao sol, erguia-se altaneira e desassombrada, afrontando o céu, muito íngreme, lisa, escaldante e cheia de cordas que mesquinamente lhes escorriam pela ciclópica nudez com um efeito de teias de aranha. Em certos lugares, muito alto do chão, lhe haviam espetado alfinetes de ferro, amparando, sobre um precipício, miseráveis tábuas que, vistas cá de baixo, pareciam palitos, mas em cima das quais uns atrevidos pigmeus de forma humana equilibravam-se, desfechando golpes de picareta.

Aluísio Azevedo. *O cortiço*. 25 Ed. São Paulo, Ética, 1992. P.48-9.

¹ afeiçãoar: dar forma a.

² picão: ferramenta de lavrar terra.

³ escopro: instrumento de lavrar pedra, madeira, etc.; cinzel.

⁴ macete: espécie de martelo usado por escultores.

1) **Leia as afirmativas abaixo relação ao texto e assinale a alternativa correta.**

- I. Trata-se de um texto figurativo.
- II. O texto é construído com termos concretos: pedreira, chão, pedra, farinha, trabalhadores, lona, etc.
- III. As ações e qualificações são vistas como simultâneas, não havendo relação de anterioridade e posterioridade entre elas, comuns nos textos descritivos.
- IV. O texto é essencialmente narrativo, pois o foco está na ação.

Estão corretas as afirmativas:

- a) I, II e III apenas.
- b) II e III, apenas.
- c) III e IV, apenas.
- d) I, II, III e IV.
- e) Apenas I.

2) **Nesse texto temos a descrição de uma pedreira e do trabalho que nela executam os operários. Em relação a essa descrição, analise as afirmativas abaixo e assinale a alternativa correta.**

- I. O autor descreve a pedreira metaforicamente e as expressões, em seu conjunto, constroem uma prosopopeia.
porque
 - II. Os termos com que o autor descreve a pedreira são tipicamente humanos: *gigante, contemplava com desprezo, imperturbável, dorso, monstro, deixando sem um gemido que lhe abrissem as entranhas, afrontando o céu.*
- a) A afirmativa I é verdadeira e a II é falsa.
 - b) A afirmativa I é falsa e a II é verdadeira
 - c) Ambas as afirmativas são verdadeiras, mas a segunda não é uma justificativa da primeira
 - d) Ambas as afirmativas são verdadeiras e a segunda é uma justificativa da primeira.
 - e) Ambas as afirmativas são falsas.

3) **Na visão do autor:**

- I. Há uma oposição entre o homem e a natureza, em que o primeiro se acha em situação de inferioridade em relação à segunda.
- II. O trabalho é visto como *atividade feroz*, como uma luta de vingança e de ódio.
- III. A natureza é impotente diante do homem.

Estão corretas as afirmativas:

- a) I. e II, apenas
- b) I apenas
- c) II apenas
- d) II e III apenas
- e) I, II e III.

4) Considere as orações abaixo.

- I. Tratam-se de problemas complexos.
- II. Vigiaram-se as mensagens.
- III. Procura-se os suspeitos do crimes.

A concordância está correta somente em

- a) I
- b) II
- c) III
- d) I e II
- e) I e III

5) Considere o período e as afirmativas abaixo.

É preferível ter câmeras de vigilância do que ficarmos sujeitos à assaltos.

- I. Há um problema de regência nominal.
- II. O uso do acento indicativo da crase está incorreto.
- III. Há um problema de concordância nominal

Está correto o que se afirma somente em

- a) I
- b) II
- c) III
- d) II e III
- e) I e II

6) Considere o período e as afirmativas.

De acordo com a polícia o rapaz que foi preso foi identificado pelas câmeras de segurança do banco.

- I. Deveria haver uma vírgula depois da palavra “preso”.
- II. Deveria haver uma vírgula depois da palavra “polícia”.
- III. Deveria haver uma vírgula depois da palavra “identificado”.

Está correto o que se afirma em

- a) somente I
- b) somente II
- c) somente III
- d) somente I e II
- e) nenhuma

7) Assinale a alternativa que completa, correta e respectivamente, as lacunas.

Ele não foi _____ escola _____ ainda está doente?

- a) à – porque
- b) à - por que
- c) a – porque
- d) a – por que
- e) à – por quê

8) Considere os períodos abaixo.

- I. Deve existir, na empresa, poucos funcionários capacitados para esta função.
- II. Faz alguns anos que não o vejo.
- III. Houveram muitos tumultos em junho.

A concordância está correta em

- a) somente I
- b) somente II
- c) somente III
- d) somente I e II
- e) somente I e III

9) Assinale a alternativa que está de acordo com a norma culta.

- a) Ele trabalha na empresa a cinco anos.
- b) Daqui à 2 anos, terminarei o curso.
- c) O escritório fica a cinco minutos da minha casa.
- d) O congresso é de 14 à 20 de setembro.
- e) Os resultados serão divulgados à partir da semana que vem.

10) Considere o período e as afirmações abaixo.

A maioria das empresas que agem de forma sustentável ganha a confiança do consumidor.

- I. A pontuação está incorreta, pois deveria haver uma vírgula antes de “ganha”.
- II. Há um problema de concordância verbal, o correto seria “ganham”.
- III. Para que o período seguisse a norma culta, o verbo “agir” deveria estar no singular, concordando com “maioria”

Está correto o que se afirma em

- a) somente I
- b) somente II
- c) somente III
- d) somente I e II
- e) nenhuma

11) Ana tinha certa quantia e gastou $\frac{1}{4}$ com produtos de beleza, $\frac{2}{3}$ com roupas e $\frac{1}{3}$ do restante com alimentação e ainda

Ihe sobraram R\$ 12,00. A quantia que Ana tinha inicialmente é um valor:

- a) maior que R\$ 220,00.
- b) menor que R\$ 210,00.
- c) exatamente igual a R\$ 212,00.
- d) Entre R\$ 200,00 e R\$ 215,00.
- e) Entre R\$ 215,00 e R\$ 220,00.

12) Dos 320 alunos de uma academia de ginástica, sabe-se que 170 praticam aeróbica, 148 praticam natação, 172 praticam boxe, 80 praticam aeróbica e boxe, 75 praticam natação e boxe, 62 praticam aeróbica e natação e 23 praticam os três. **Nessas condições podemos afirmar que:**

- a) 40 alunos praticam somente natação.
- b) 74 alunos praticam natação ou aeróbica.
- c) 91 alunos praticam aeróbica ou boxe.
- d) O total de alunos que não fazem aeróbica, boxe e natação é igual a 34.
- e) 51 alunos praticam somente boxe.

13) Os números 4,5,7,7,10,9,13,11,... estão descritos numa sequencia lógica. Desse modo, a soma entre o 20º e o 21º termos da sequencia é igual a:

- a) 57
- b) 54
- c) 55
- d) 59
- e) 52

14) Do ponto de vista da lógica matemática a negação da frase: Marcos foi ao cinema ou Maria foi fazer compras é a frase:

- a) Marcos não foi ao cinema ou Maria não foi fazer compras.
- b) Marcos foi ao cinema e Maria foi fazer compras.
- c) Marcos não foi ao cinema, então Maria não foi fazer compras.
- d) Marcos não foi ao cinema e Maria não foi fazer compras.
- e) Marcos não foi ao cinema e Maria foi fazer compras.

15) Sejam as proposições P: 10% de 40% é o mesmo que 4% e Q: a metade de um terço de x é menor que $\frac{1}{7}$ de x. **Pode-se afirmar que:**

- a) A conjunção entre as duas é verdadeira.
- b) P condicional Q é falso.
- c) P bicondicional Q é verdadeiro.
- d) A disjunção entre as duas é falsa.
- e) A negação de q é falsa.

LEGISLAÇÃO APLICADA À EBSEERH

16) Entre as competências da EBSEERH não se inclui:

- a) Prestar às instituições federais de ensino superior e a outras instituições congêneres serviços de apoio ao ensino, à pesquisa e à extensão, ao ensino-aprendizagem e à formação de pessoas no campo da saúde pública, mediante as condições que forem fixadas em seu estatuto social.
- b) Apoiar a execução de planos de ensino e pesquisa de instituições federais de ensino superior e de outras instituições congêneres, cuja vinculação com o campo da saúde pública ou com outros aspectos da sua atividade torne necessária essa cooperação, em especial na implementação das residências médica, multiprofissional e em área profissional da saúde, nas especialidades e regiões estratégicas para o SUS.
- c) Prestar serviços de apoio à geração do conhecimento em pesquisas básicas, clínicas e aplicadas nos hospitais universitários federais e a outras instituições congêneres.
- d) Prestar serviços de apoio ao processo de gestão dos hospitais universitários e federais e a outras instituições congêneres, com implementação de sistema de gestão único com geração de indicadores quantitativos e qualitativos para o estabelecimento de metas.
- e) Propor as diretrizes da Política Nacional de Residência Médica.

17) Sobre a EBSEERH e a lei que a criou, assinale a alternativa incorreta:

- a) A EBSEERH e suas subsidiárias estarão sujeitas à fiscalização dos órgãos de controle interno do Poder Executivo e ao controle externo exercido pelo Congresso Nacional, com auxílio do Tribunal de Contas da União.
- b) A EBSEERH não é autorizada a patrocinar entidade fechada de previdência privada, nos termos da legislação vigente.
- c) Os Estados poderão autorizar a criação de empresas públicas de serviços hospitalares.
- d) O regime de pessoal permanente da EBSEERH será o da Consolidação das Leis do Trabalho – CLT.
- e) É dispensada a licitação para a contratação da EBSEERH pela administração pública para realizar atividades relacionadas ao seu objeto social.

18) O prazo de duração da EBSERH é:

- a) Indeterminado
- b) De dois anos
- c) De quatro anos
- d) De 10 anos
- e) De 8 anos

19) Compete ao Conselho de Administração da EBSERH, exceto:

- a) Aprovar o regimento interno da EBSERH
- b) Deliberar, mediante proposta da Diretoria Executiva, sobre a contratação de empréstimos no interesse da EBSERH;
- c) Opinar e submeter à aprovação do Ministério de Estado da Educação sobre a proposta de criação de escolas médicas.
- d) Aprovar o orçamento e programa de investimentos e acompanhar a sua execução
- e) Opinar e submeter à aprovação do Ministro de Estado da Fazenda, por intermédio do Ministro de Estado da Educação sobre a proposta de criação de subsidiárias.

20) Sobre o Conselho Consultivo da EBSERH, assinale a alternativa incorreta:

- a) Seu presidente será um entre os membros indicados pelo Ministro de Estado da Educação.
- b) Um dos representantes dos usuários dos hospitais universitários federais faz parte deste conselho.
- c) Um dos representantes dos residentes em saúde dos hospitais universitários federais faz parte deste conselho.
- d) Deve-se reunir ordinariamente pelo menos uma vez ao ano.
- e) Uma de suas funções é acompanhar e avaliar periodicamente o desempenho da EBSERH.

LEGISLAÇÃO APLICADA AO SUS

21) Considerando a informação em saúde e os sistemas de informação em saúde, assinale a alternativa incorreta:

- a) Dado é qualquer elemento qualitativo ou quantitativo, desvinculado de referencial explicativo.
- b) Informação é o produto da análise de um ou mais dados.
- c) A notificação é uma fonte de dado de morbidade de baixo custo, ativa e de elevada cobertura.
- d) A informação em saúde não se refere somente à produzida pelo setor de saúde.
- e) O SIA-SUS é o sistema de informações ambulatoriais do Sistema Único de Saúde.

22) Um município de pequeno porte decidiu que durante a campanha anual de vacinação contra a gripe, estaria disponível aos pacientes a dosagem de glicemia e aferição de pressão arterial. A medida foi duramente criticada pelos vereadores de oposição que a caracterizaram como desperdício de recursos e desvio do objetivo da vacinação. Em sua opinião:

- a) A medida está incorreta pois compromete o princípio da universalidade do SUS, porque torna a vacinação demorada e com risco de menor cobertura.
- b) A medida está em acordo com o princípio da integralidade do SUS.
- c) A medida fere o princípio da autonomia do usuário do SUS.
- d) A medida está em desacordo com o princípio da utilização da epidemiologia para o estabelecimento de prioridades.
- e) A medida está em desacordo com o princípio da capacidade de resolução dos serviços em todos os níveis de assistência.

23) Considerando os determinantes sociais de saúde e a ocorrência de hipertensão arterial, assinale a alternativa incorreta:

- a) Não parece haver relação entre renda familiar e prevalência de hipertensão arterial.
- b) Há associação entre estilo de vida sedentário e maior prevalência de hipertensão arterial.
- c) Há associação entre atividade profissional e prevalência de hipertensão.
- d) Há associação entre consumo excessivo de álcool e maior prevalência de hipertensão.
- e) Pessoas que vivem em comunidades não industriais, não aculturadas e com baixa ingestão de sal têm menor pressão arterial média, que tende a aumentar um pouco com a idade. A pressão arterial aumenta nessas pessoas quando adotam estilos de vida modernos.

24) Sobre o controle social no SUS, assinale a alternativa incorreta:

- a) O SUS foi a primeira política pública no Brasil a adotar constitucionalmente a participação popular como um de seus princípios.
- b) A participação da comunidade na gestão do SUS foi definida pela lei nº 8142/1990.
- c) A representação dos usuários nos Conselhos de Saúde é paritária em relação ao conjunto dos demais segmentos.
- d) A representação dos usuários nas Conferências de Saúde é paritária em relação ao conjunto dos demais segmentos
- e) A representação dos usuários no Conselho Nacional de Secretários Municipais de Saúde (CONASEMS) é paritária em relação ao conjunto dos demais segmentos.

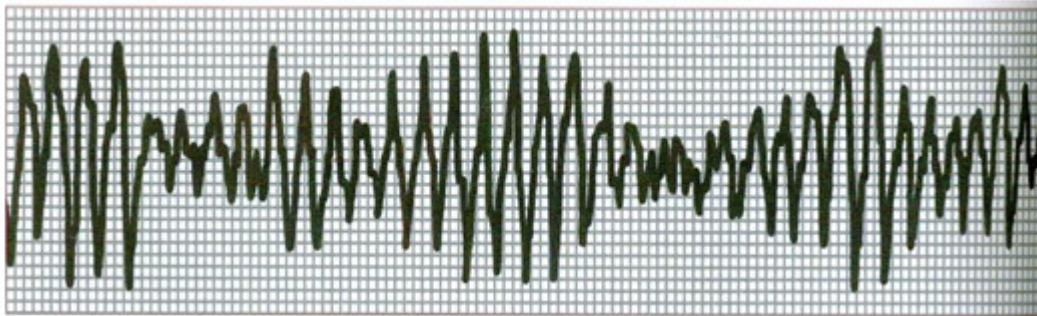
25) O Decreto Presidencial nº 7.508, de 28 de junho de 2011 regulamenta a Lei nº 8.080, de 19 de setembro de 1990, para dispor sobre a organização do Sistema Único de Saúde - SUS, o planejamento da saúde, a assistência à saúde e a articulação interfederativa, e dá outras providências. Considerando esse decreto, assinale a alternativa incorreta:

- a) Poderão ser instituídas Regiões de Saúde interestaduais, compostas por municípios limítrofes, por ato conjunto dos respectivos Estados em articulação com os municípios.
- b) O acesso universal e igualitário às ações e aos serviços de saúde será ordenado pela atenção primária e deve ser fundado na avaliação da gravidade do risco individual e coletivo e no critério cronológico, observadas as especificidades previstas para pessoas com proteção especial, conforme legislação vigente.
- c) A população indígena contará com os mesmos regramentos de acesso, que o conjunto da população conforme a necessidade de assistência integral à sua saúde, de acordo com disposições do Ministério da Saúde.
- d) O Conselho Nacional de Saúde estabelecerá as diretrizes a serem observadas na elaboração dos planos de saúde, de acordo com as características epidemiológicas e da organização de serviços nos entes federativos e nas Regiões de Saúde.
- e) Ao usuário será assegurada a continuidade do cuidado em saúde, em todas as suas modalidades, nos serviços, hospitais e em outras unidades integrantes da rede de atenção da respectiva região.

- 26) O sistema de avaliação de prognóstico APACHE II foi criado para responder sobre o prognóstico do paciente, a partir de dados clínicos. Dentre as variáveis analisadas, não se utiliza:
- Sódio sérico.
 - Frequência cardíaca.
 - Creatinina sérica.
 - Hemoglobina.
 - Temperatura.

- 27) Prolongar o processo de morte, ou seja, realizar novos procedimentos que não trarão benefícios ao paciente, é considerado definição de:
- Eutanásia.
 - Distanásia.
 - Ortotanásia.
 - Cuidados paliativos.
 - Tratamento Fútil.

O traçado eletrocardiográfico abaixo se refere às questões 28 e 29:



- 28) Esse traçado se refere a:
- Fibrilação ventricular.
 - Taquicardia ventricular.
 - Torsades de pointes.
 - Fibrilação atrial.
 - AESP.
- 29) A conduta inicial que deve ser tomada neste caso, considerando que o paciente não tem pulso central palpável é:
- Desfibrilação.
 - Compressão torácica.
 - Sulfato de magnésio.
 - Cardioversão sincronizada.
 - Adenosina.
- 30) São considerados critérios enzimáticos potenciais para diagnóstico de infarto agudo do miocárdio sem elevação de ST todos abaixo, exceto:
- CKMB superior a 10-13U/L.
 - Aumento maior que 50% na atividade da CKMB entre duas amostras com intervalo de 4 horas.
 - Subforma MB-2 superior a 2,6U/L.
 - Aumento de CKMB duas vezes maior que CKMB basal.
 - Razão de subforma MB-2/MB-1 menor que 1.
- 31) Dentre as drogas utilizadas no tratamento da Síndrome Coronariana Aguda, é contraindicada, se houver infarto de ventrículo direito, a apresentada na alternativa:
- Inibidores da enzima conversora de angiotensina.
 - AAS.
 - Beta-Bloqueador.
 - Nitrato.
 - Antagonista de Canal de Cálcio.
- 32) Em paciente com taquiarritmia com QRS estreito, sem visualização de onda P, com instabilidade hemodinâmica, a conduta inicial é:
- Cardioversão sincronizada.
 - Adenosina IV, infusão lenta.
 - Adenosina IV, infusão rápida.
 - Desfibrilação.
 - Manobra vagal.

- 33) São consideradas contraindicações absolutas para realização da ventilação não invasiva (VNI) todas abaixo, exceto:
- Hipoxemia grave.
 - Trauma de face.
 - Pneumotórax não tratado.
 - Necessidade de sedação profunda.
 - Instabilidade hemodinâmica.
- 34) Paciente de 58 anos de idade, com quadro de pneumonia grave, evolui com piora e necessidade de ventilação mecânica (VM), mantém hipoxemia refratária e após realização de Raio-X é estabelecido diagnóstico de SDRA. Está em VM, com os seguintes parâmetros: VC:10ml/kg, Pip:42cmH₂O, PEEP: 5 cmH₂O, FR:10mrpm, em modo assisto-controlado a volume.
Para respeitar os princípios de ventilação protetora, devemos:
- Reduzir VC, reduzir Pip, reduzir PEEP.
 - Manter VC, manter Pip, aumentar PEEP.
 - Reduzir VC, manter Pip, aumentar PEEP.
 - Reduzir VC, reduzir Pip, aumentar PEEP.
 - Aumentar VC, manter Pip, manter PEEP.
- 35) São consideradas variáveis dos critérios de Ranson para pancreatite todas abaixo, exceto:
- Idade.
 - Leucocitose.
 - Glicemia.
 - Ureia.
 - Amilase.
- 36) Paciente de 38 anos de idade, inicia dor abdominal súbita, de forte intensidade, que o leva a procurar o PS. Durante sua avaliação, é evidenciado abdome doloroso, com sinais de irritação peritoneal e ausência de RHA. Queixa-se de muita dor e está com FC:120 bpm, FR:26 irpm e PA:86x44mmHg.
A principal hipótese é que se trata de abdome agudo:
- Obstrutivo.
 - Perfurativo.
 - Vascular.
 - Traumático.
 - Inflamatório.
- 37) São fatores clínicos que determinam pior prognóstico para o paciente com hemorragia digestiva alta (HDA), todos abaixo, exceto:
- Idade > 60 anos.
 - Aspirado gástrico com sangue vivo.
 - Início da HDA no hospital.
 - Transfusões múltiplas.
 - Anemia previa.
- 38) Paciente com quadro de insuficiência hepática, apresenta-se com letargia, desorientação no tempo e espaço e confusão mental. Apresenta "flapping" frequente e, ao EEG, alterações grosseiras e ondas com ritmo lento. O estadiamento da encefalopatia hepática deste paciente corresponde ao estadio _____. Assinale a alternativa que completa corretamente a lacuna.
- I.
 - II.
 - III.
 - IV.
 - V.
- 39) Paciente em tratamento de pielonefrite, evolui para sepse, sendo transferido para UTI. Encontra-se sonolento, com escala de coma de Glasgow de 13, SaO₂ 92% em ar ambiente, frequência cardíaca de 110 bpm, frequência respiratória de 32 rpm, PA de 118x75mmHg. Apresenta os seguintes exames laboratoriais: ureia: 142 mg/dL, creatinina: 2,6 mg/dL, Hb: 10,6 g/dL, Ht: 29,8%, plaquetas 146.000/mm³, TGO: 23 U/L, TGP: 46 U/L, bilirrubinas: 4,6 m mol/L, TP Tempo de Protrombina: 1,1 seg, TTPA: 1,07 seg. Este paciente apresenta as seguintes disfunções:
- Renal e cardiovascular.
 - Cardiovascular, hepático e renal.
 - Renal, hepático e hematológico.
 - Renal e hepático.
 - Renal, hepático e neurológico.
- 40) Paciente apresenta débito urinário de 0,4 ml/kg/hora há 12 horas e creatinina duas vezes maior que a basal, deve ser classificado segundo a classificação RIFLE (risk, injury, failure, loss and end stage) para insuficiência renal aguda como _____. Assinale a alternativa que completa corretamente a lacuna.
- Risco.
 - Lesão.
 - Falência.
 - Perda.
 - Doença renal crônica terminal.

41) São causas de acidose metabólica hiperclorêmica:

- a) Diarreia, derivação ureteral, acidose tubular renal.
- b) Fistula entérica, intoxicação por salicilato, nutrição parenteral.
- c) Acidose láctica, cetoacidose diabética, insuficiência renal aguda.
- d) Diarreia, insuficiência renal aguda, intoxicação por salicilato.
- e) Cetoacidose diabética, fistula entérica e acidose tubular renal.

42) Paciente de 36 anos, está internado na UTI para pós operatório de neurocirurgia. Durante internação evoluiu com hiponatremia (Na 125 mEq/L). Encontra-se hipovolêmico e com sódio urinário de 100 mEq/L. A causa mais provável da hiponatremia é:

- a) Insuficiência adrenal.
- b) Síndrome da secreção inapropriada do hormônio anti-diurético.
- c) Síndrome perdedora de sal central.
- d) Vômitos.
- e) Diabetes insipidus.

43) Paciente de 32 anos, vítima de queimadura elétrica, evolui durante internação com anúria e hipercalemia (potássio de 7,4). Realizado ECG, que evidenciou onda T apiculada e simétrica, e redução do intervalo QT. A conduta mais adequada é _____. Assinale a alternativa que completa corretamente a lacuna.

- a) Gluconato de cálcio, solução polarizada e diálise.
- b) Sorcal e furosemida.
- c) Solução polarizada, bicarbonato de sódio.
- d) Furosemida.
- e) Diálise.

O enunciado abaixo refere-se as questões 44 e 45.

Paciente de 28 anos, vítima de acidente automobilístico, chega ao pronto socorro uma hora após o trauma. Apresenta-se sonolento, com abertura ocular apenas após estímulo doloroso, emite sons incompreensíveis e apresenta resposta inespecífica a dor.

44) A pontuação, na escala de coma de Glasgow deste paciente, é _____. Assinale a alternativa que completa corretamente a lacuna.

- a) 6.
- b) 7.
- c) 8.
- d) 9.
- e) 10.

45) A sequencia da conduta realizada, neste caso deve ser _____. Assinale a alternativa que completa corretamente a lacuna.

- a) Observação clínica, monitorização neurológica em UTI.
- b) Intubação traqueal (IOT), cabeceira elevada a 30 graus, sedação e analgesia, realizar TC de crânio.
- c) TC de crânio, IOT se houver lesão ou edema cerebral.
- d) IOT, sedação e analgesia, estabilização inicial em UTI para realização de TC de crânio apos.
- e) Observação clínica e TC de crânio.

46) Segundo os critérios de Duke para diagnostico de endocardite bacteriana, são critérios menores, exceto:

- a) Febre maior que 38 graus.
- b) Sorologia positiva para Coxiella burnetti.
- c) Uso de drogas injetáveis.
- d) Lesões de Janeway.
- e) Nódulos de Osler.

O enunciado se refere as questões 47 e 48.

Paciente de 33 anos, 16 dias de internação em UTI devido a TCE grave. Inicia febre, 6 a 7 picos por dia, sem outros sintomas. Coletado exames e checado hemoculturas colhidas de veia periférica e do cateter venoso central, que evidenciaram crescimento de Pseudomonas sp. Há diferença de tempo de crescimento de 2h entre as duas culturas.

47) O diagnostico do paciente é _____. Assinale a alternativa que completa corretamente a lacuna.

- a) Infecção de corrente sanguínea relacionada a cateter.
- b) Infecção de corrente sanguínea não relacionada a cateter.
- c) Colonização do cateter.
- d) Infecção de local de saída do cateter.
- e) Não ha como definir o sitio de infecção com esses dados.

48) A conduta adequada neste caso é _____. Assinale a alternativa que completa corretamente a lacuna.

- a) Iniciar antibioticoterapia sistêmica.
- b) Remover o cateter.
- c) Remover o cateter e iniciar antibioticoterapia sistêmica.
- d) Suspender o uso do cateter e realizar lock terapia.
- e) Aguardar definição do foco infeccioso.

- 49) A respeito de sedação e analgesia, é correto afirmar que _____.
Assinale a alternativa que completa corretamente a lacuna:
- a) A escala de Ramsay é uma escala criada para avaliar nível de sedação, sendo que pacientes muito agitados recebem pontuação máxima de 6.
 - b) A dexmedetomidina é uma droga alfa agonista de ação central e é indicada para pacientes com instabilidade hemodinâmica.
 - c) Os principais efeitos colaterais da morfina são midríase, bradicardia e liberação histamínica.
 - d) O objetivo da sedação em UTI é promover o conforto do paciente e mantê-lo sedado sem interação com o aparelho de ventilação mecânica.
 - e) O delirium é uma das principais complicações relacionadas a sedação, com incidência de até 80% e seu tratamento deve ser realizado com haloperidol.
- 50) Paciente de 45 anos, em tratamento de pielonefrite, evolui para sepse e é transferido para UTI. Esta estável hemodinamicamente, sem sangramentos ativos, taquicárdico e taquipnêico. Apresenta os seguintes exames: Hb: 8,7 g/dL, Ht: 28%, plaquetas: 71.000/mm³, TP 1,2 seg, TTPA 1,07 seg. Em relação a terapia transfusional, este paciente:
- a) Não deve receber hemoderivados;
 - b) Deve receber concentrado de hemácias.
 - c) Deve receber concentrado de plaquetas.
 - d) Deve receber plasma fresco congelado.
 - e) Deve receber concentrado de hemácias e plaquetas.